

# Ze0132 Geografie obyvateľstva a sídel

KGE, PED MUNI, 2021



# Sylabus geografie sídel

- 1. Úvod – vědní disciplína (protiklad město-venkov, vývoj disciplíny, zařazení, metody)
- 2. Sídelní prostor (ekumena a její hranice, druhy/formy sídel, poloha, přírodní potenciál)
- 3. Sídla (vlastnosti/kritéria/typy, urbanistický vývoj a kategorizace, venkov)
- 4. Vývoj (venkovského) osídlení (kmenové oblasti, kolonizace v Evropě / českých zemích)
- 5. Venkov – prostor – sídla (typologie, vnímání, specifika, přístupy, komunita, kvalita života)
- 6. Vývoj osídlení / měst ve střední Evropě (proměna, středověk, novověk, poválečné období)
- 7. Urbanizace (městské sídlo, přístupy, vnitřní struktura měst, rozložení obyvatelstva, současnost)
- 9. Suburbanizace (CZ) (zázemí, prostorový vývoj, urban sprawl, prostředí – např. fyzické)
- 10. Aktuální procesy vývoje osídlení (suburbium a post-, sanace, gentrifikace, modely, funkce měst)
- 11. Metropolitní regiony (historický vývoj, současná situace, prvky, příklady, modely)

# Literatura

- KUNC, J., TOUŠEK, V., a kol. *Ekonomická a sociální geografie*. 1. vydání. Plzeň: Vydavatelství a nakladatelství Aleš Čeněk, s.r.o., 2008. 411 s. ISBN 978-80-7380-114-4.
- V knihovně, online (ReserchGate)



# 1. Úvod, základní pojmy

Ze0132 Geografie obyvatelstva a sídel



# Geografie sídel – předmět zájmu

- Objektem jejího zájmu jsou sídla
- Geografie obecně studuje nejen rozmístění různých objektů v prostoru, ale zabývá se i tím, jaké jsou jejich vzájemné vztahy, jak se mění v čase a snaží se odvodit příčiny a zákonitosti jejich rozmístění
- Proto se geografie sídel nesnaží pouze popsat rozmístění sídel ve světě, ale také např. zjistit:
  - jak se sídla vzájemně ovlivňují
  - jakou mají sídla funkci
  - jak se mění sídla v čase
  - jakou mají sídla vnitřní strukturu, jak jsou organizována
  - jestli existují nějaké zákonitosti rozložení sídel v prostoru

# Geografie sídel – hlavní směry

- 3 hlavní směry (proudy) geografie sídel:
  1. **geografie osídlení** (settlement geography) – sídelní systémy, sídla - brány jako vnitřně stejnorodá, vztahy mezi sídly
  2. **geografie města** (urban geography) – vnitřní struktura měst, morfologické, genetické a sociodemografické znaky, vývoj, problémy měst
  3. **geografie venkova** (rural geography) – venkovské osídlení a jeho problémy

# Vývoj disciplíny

- Vyčlenila se koncem 19. stol. (co brát za počátky: monografie a popisy měst, cestopisy a náčrty sídel...), v souvislosti s pokusy interpretovat lokalizaci a charakter měst jako důsledek přírodních faktorů
- Po 1. světové válce – morfologické studie popisující vnitřní prostředí, spolupráce sídelních geografů s disciplínami urbanismu a prostorového plánování
- Pozornost od environmentálních faktorů k otázkám územní ekonomiky přinesla teorie centrálních míst W. Christallera
- 50., 60. a 70. léta – prostorové uspořádání sídel či vnitroměstských struktur, kvantitativní revoluce, nástup statistických metod
- Po fáze kvalitativního období – nazírání na sídla a sídelní systémy v kontextu širších ekonomických a sociálních procesů (sociální geografie města, městská ekonomie, výzkum městských služeb)

# Vývoj disciplíny

- V 70. letech jsou důležitou součástí geografie sídel politicko-ekonomické přístupy k výzkumu města a jeho pozice v systému osídlení – marxističtí geografové vnímají utváření města/sídelního systému jako výsledek vztahů kapitalistické společnosti
- Pronikání behaviorálních přístupů – reakce na kvalitativní období, vnímání města člověkem
- Od 90. let jsou výzkumná témata poznamenána stále složitějšími vazbami mezi lidmi a místy a výrazným nárůstem mobility obyvatelstva, kapitálu a informací – různé procesy, často protichůdné s různým dopadem
  - Snaha o zachycení komplexity, strukturace a významů, ne pokusy o simplifikaci
  - Příklady témat – suburbanizace, utváření globálních míst, post-industriální etapa vývoje měst apod.

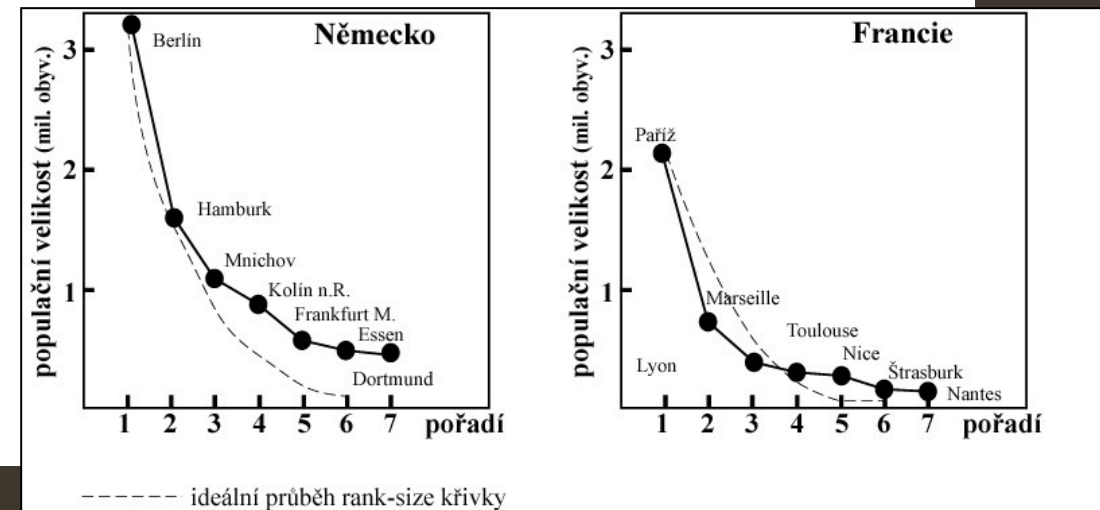


# Důležité milníky vývoje disciplíny

- Rozdělení na proudy (geografie sídel, města a venkova)
- Do 2. světové války dominance morfologicko-genetického popisu sídel, po válce funkční klasifikace
- Pokrok ve výzkumných metodách: souvisí s kvantitativní revolucí od 50. let, modelování (gravitační modely, pravidlo vel. pořadí, teorie centrálních míst)
- Zvyšuje se aplikační funkce a interdisciplinarita (spolupráce s územním plánováním, urbanismem, sociologií, ale i marketingem)

# Rank-size rule

- Snadí se statisticky modelovat velikostní rozložení měst v daném systému osídlení
- Vzorec:  $S_x = S_1/n_x$
- $S_x$  - populační velikost města x
- $S_1$  - populační velikost největšího města v zkoumaném sídelním systému
- $n_x$  - pořadí města podle populační velikosti
- Polycentrita x monocentrita
- Kritika – problém ohrazení měst
- Kritika – vypočítací schopnost

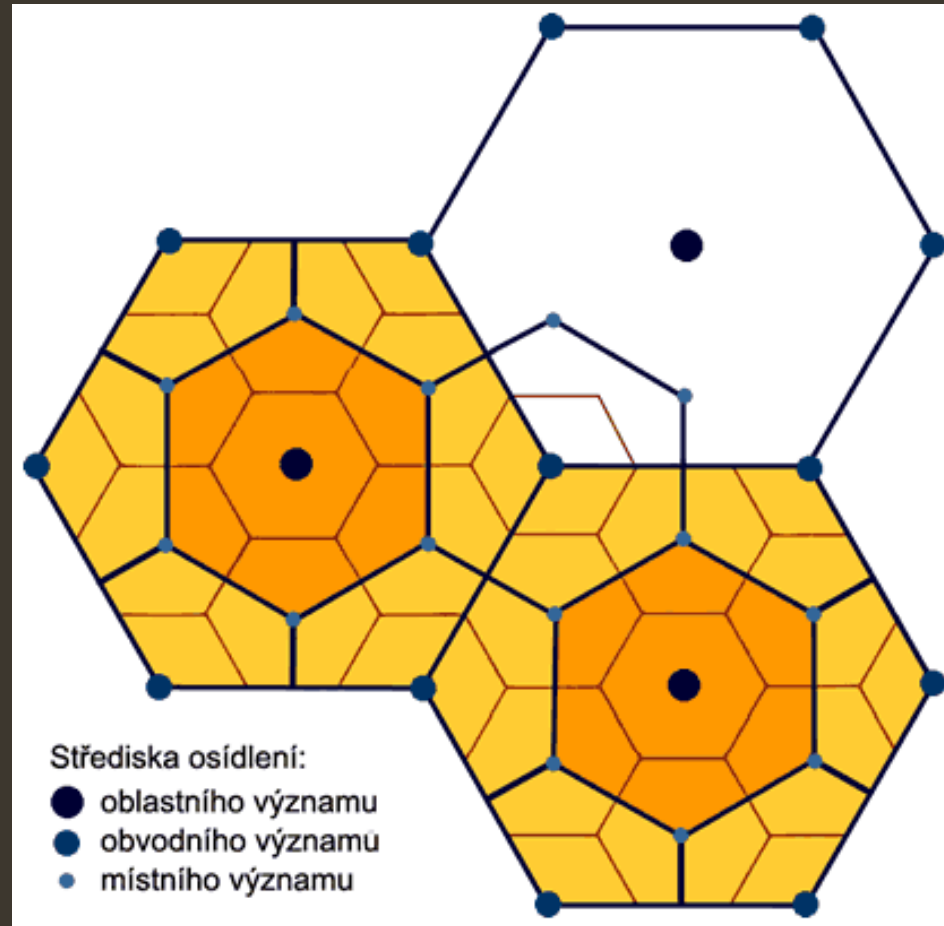


Zdroj: Mulíček, O., Ekonomická a sociální geografie

# Teorie centrálních míst

- **Teorie centrálních míst (Christaller, 1933)**
  - Základ pro geografii služeb, geografii sídel atd.
  - Služby jsou významným médiem reálně fungujících intersídelních vazeb, které rozřazují sídelní prostor do hierarchických úrovní
  - Takto lze vnímat územní obslužný systém za jeden funkční celek
  - Cílem bylo vysledovat zákony ovlivňující počet, rozmístění a velikost sídel
- **Základní principy:**
  - Hierarchický princip
  - Princip poklesu poptávky se vzdáleností
  - Každé obslužné středisko (**centrální místo**) vytváří a poskytuje zboží a služby (**centrální funkce**)
  - V idealizované homogenní rovině z hlediska hustoty zalidnění a dopravní dostupnosti je cena poskytovaného zboží a služeb diferencovaná pouze dopravními náklady, které se zvyšují se vzdáleností od centrálního místa
  - Poptávka klesá se vzdáleností a pro každé zboží lze sestavit tzv. kužel poptávky – jehož promítnutím do území je kruhová obslužná oblast
  - Kruhové oblasti nepokryjí celé území nebo vzniknou překryvy – snaha o minimalizaci dopravních nákladů -> volba nejbližšího centrálního místa – vznik pravidelné **šestiúhelníkové sítě obslužných oblastí**

# Teorie centrálních míst



Detailně viz:

[https://is.mendelu.cz/eknihovna/opory/zobraz\\_cast.pl?cast=46055](https://is.mendelu.cz/eknihovna/opory/zobraz_cast.pl?cast=46055)

# Základní pojmy a klasifikace sídelních jednotek

- Usedlost
  - základ každého sídla
  - prostory trvalého nebo jen občasného pobytu člověka, ve kterých člověk přespává, pracuje nebo přechovává své zásoby.
  - součástí usedlosti je zpravidla obytný dům, v některých případech (zejména na venkově) i hospodářské budovy a k nim přiléhající hospodářský prostor (dvůr, zahrada).
  - stavební materiál usedlosti závisí na účelu stavby a bohatství případně chudobě majitele, ale odrážejí se v něm i tradice, zvyklosti a způsob obživy obyvatel, případně klimatické podmínky
  - velikost usedlosti označujeme v geografii sídel počet rodin, pro které je usedlost určena



vector/traditional-buildings-and-small-houses-of-world-  
vector-20592984

# Geografická a kulturní diverzita

Figure F1: Traditional houses around the world (a–d).



Photograph a  
(<http://en.wikipedia.org>).



Photograph b  
(<http://amazingezone.com>).



Photograph c  
(<http://www.theluxuryspot.com>).



Photograph d  
(<http://www.traveladventures.org>).

# Sídlo

- Prostorově oddělená a trvale osídlená skupina lidských obydlí
- Vlastní místní pojmenování a je odděleno od ostatních sídel plochami, na kterých lidská obydlí nejsou
- Součástí každého sídla jsou:
  - obyvatelstvo
  - materiální formy – domy, které neslouží k bydlení (obchody, úřady, sklady, továrny apod.) a různé plochy, které jsou nezbytné k fungování sídla (cesty, parky, zahrady, parkoviště apod.)
- Základní diferenciace sídel:
  1. Venkovská sídla (sídla venkovského typu)
    - Rozptýlená (samoty) – Amerika, Austrálie, horské oblasti, subpolární oblasti
    - Skupinová – Evropa, Afrika, Asie, V pobřeží USA
  2. Městská sídla (sídla městského typu)

# Typy sídel

1. **přechodná** /dočasná/ – Mongolové; primitivní – jurta – kočovníci ve stepích; indiáni – kmeny v Amazonii, polopouště; moderní – houseboaty, karavany, meteorologické stanice, polární stanice
2. **trvalá** – osídlení => samota => osada => vesnice => město
  - *rozptýlené /samoty/* – USA, Skandinávie, Austrálie, J Afrika /farmy se zemědělským využitím/ + Bretaň
  - *skupinové* – Asie, Evropa, SV USA; menší rozloha zemědělské půdy na 1 usedlost
  - *vesnické osídlení* – rozptýlené – farmy, ranče s obrovskými polnostmi; čas od času centrum s obchodem, poštou školou, benzínkou (do školy chodí děti autobusem)



# Faktory ovlivňující vytváření sídel

- Klíčový vliv neolitické a průmyslové revoluce
- Obecně platné:
  - Přírodní podmínky – reliéf, klima, vegetace, geologické podloží atd.
  - Socioekonomické podmínky – doprava, služby, výroba apod.
  - Činitelé obecného charakteru – administrativní a politické uspořádání
- Ve středověku:
  - Obranná poloha – vyvýšeniny, meandry řek
  - Dopravní poloha – kupecké cesty, na brodu
  - Poloha u ložisek vzácných kovů (zlato, stříbro, měď)

# Faktory ovlivňující vytváření sídel

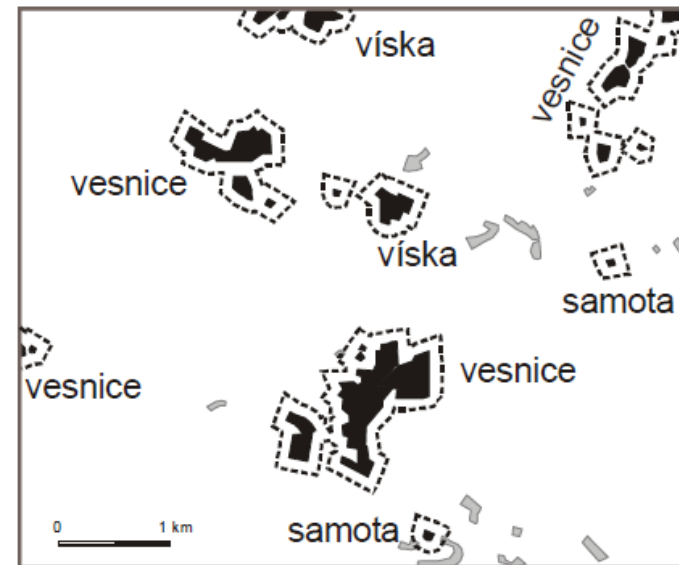
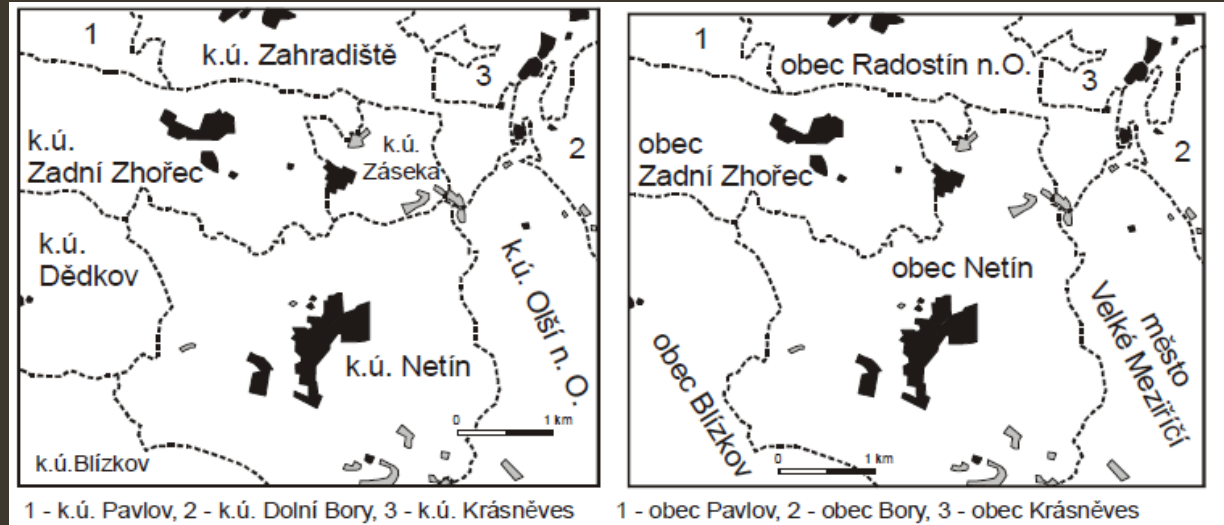
- V 2. polovině 19. století:
  - Dopravní poloha – na železnici nebo na vodní cestě
  - Existence tradice nebo specifických možností průmyslové výroby
  - Ložiska rud a zvláště uhlí
  - Dostatek pracovních sil
- V současnosti:
  - Kvalita ŽP
  - Dostatek kvalitní vody
  - Telekomunikační propojení
  - Existence vzdělanostních a výzkumných středisek
  - Křížení dopravních tras a přítomnost dálnice

# Obec

- Se základními pojmy geografie sídel – usedlost, sídlo, město, venkovské sídlo – jsou často zaměňovány pojmy **administrativně správní**, zejména pojem obec
- Obec je základní článek administrativního členění státu, v ČR tvoří obec podle zákona č. 128/2000 Sb., o obcích (obecní zřízení) „základní územní samosprávné společenství občanů“, které „pečuje o všestranný rozvoj svého území a o potřeby svých občanů“.
- Každá obec je hranicemi oddělena od jiných obcí nebo od území jiných států
- V ČR obce vyplňují celé území státu s výjimkou tzv. **vojenských újezdů**
- Obec se může skládat z jednoho nebo více **katastrálních území**, které slouží k přesné evidenci právních vztahů k půdě, zejména k evidenci vlastnictví
- Obec může mít několik **částí obce** = evidenční jednotka, která má vlastní název a vlastní označování budov popisnými nebo evidenčními čísly. V případě místního oddělení části obce se používá termín **osada**
- Počet obcí se může měnit slučováním nebo oddělováním

# Obec x sídlo

- Obce jsou administrativně správní jednotky, sídla jsou útvary vymezené na základě geografických kritérií
- Proto může jedna obec zahrnovat i větší počet sídel, naopak některá sídla mohou být rozdělena na větší počet obcí
- Výhodou práce s obcemi je, že pro ni na rozdíl od sídel existují data



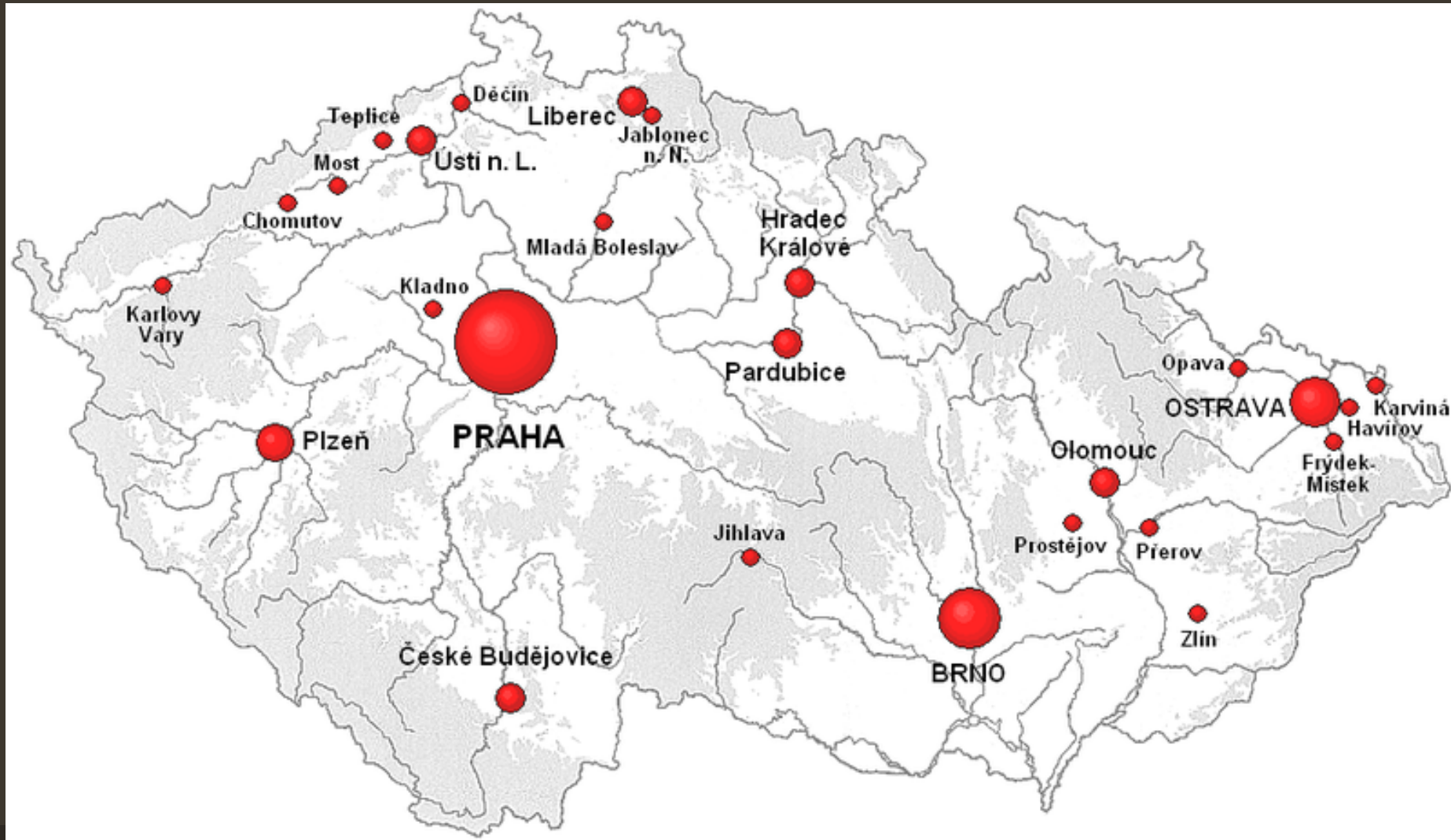
# Městys

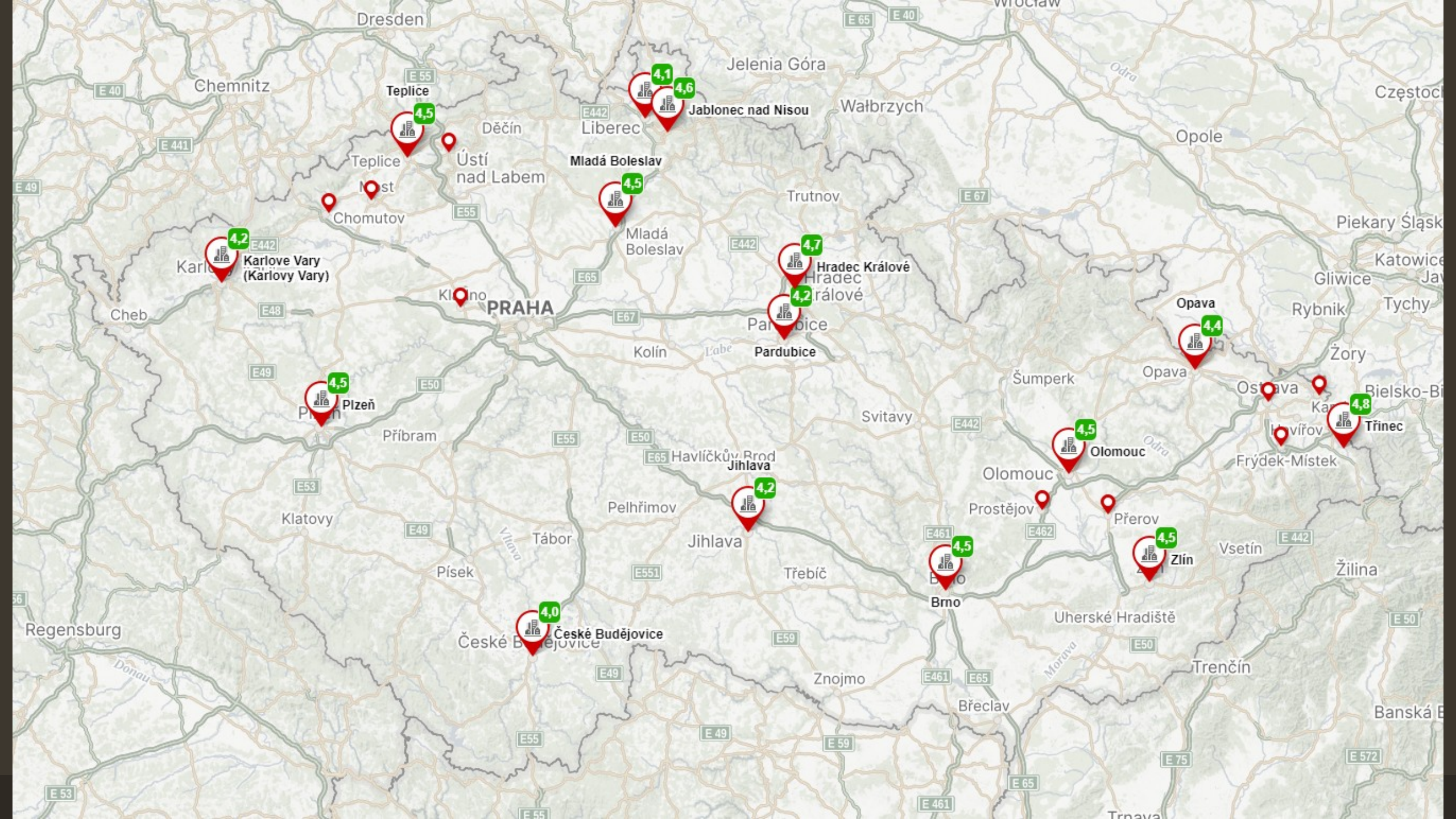
- Historický typ obce stojící mezi obcí a městem
- Status městyse nebo městečka uděloval od 13. století panovník, po roce 1918 ministerská rada, městys musel mít městský charakter a plnit roli spádového městečka pro okolní vesnice
- Statut „městys“ přestal být udělován od roku 1949, novelou zákona o obcích (č. 128/2000 Sb.) se od roku 2006 tento statut opět navrácí

# Město

- Větší obce mohou obdržet městský statut – pak se označují jako **města**
- 26 velkých nebo rozlehlých měst České republiky se označuje jako **statutární města** – na základě vyhlášky, která se označuje jako status města, mohou se členit na samosprávné části
  - Brno, České Budějovice, Děčín, Frýdek-Místek, Havířov, Hradec Králové, Chomutov, Jihlava, Jablonec nad Nisou, Karlovy Vary, Karviná, Kladno, Liberec, Mladá Boleslav, Most, Olomouc, Opava, Ostrava, Pardubice, Plzeň, Prostějov, Přerov, Teplice, Třinec, Ústí nad Labem a Zlín.
- Města mohou (ale nemusí) rozčlenit své území na menší samosprávné městské obvody nebo městské části s vlastními orgány samosprávy
- Zvláštní postavení má hlavní **město Praha**, jehož správa se řídí zvláštním zákonem, protože Praha je současně obcí i vyšším územním samosprávným celkem (krajem)
- Znaky města:
  - a) vysoká hustota osídlení
  - b) kompaktnost a koncentrace zástavby
  - c) typická demografická, sociální a profesní struktura obyvatel (obvykle nepracují v zemědělství, ale naopak v obchodu, průmyslu, službách)
  - d) poskytování správních, vzdělávacích, obchodních a kulturních funkcí pro širší okolí

# Statutární města ČR







# (Ne)osídlené území světa

- Jednou z hlavních charakteristik v rozmístění obyvatelstva na Zemi je mimořádná nerovnoměrnost
- Území, které je člověkem osídlené a hospodářsky využívané – **ekumena** zaujímá asi 43 % souše 64 mil. km<sup>2</sup>
- Území na Zemi trvale neosídlené a hospodářsky nevyužívané lidmi – **anekumena** (pouště, zaledněná území, vysokohorské oblasti apod.)
- Území osídlené dočasně (např. pastva dobytka) – **subekumena** nebo **semiekumena** (37 % souše, asi 55 mil. km<sup>2</sup>)

# Vývoj sídelních systémů

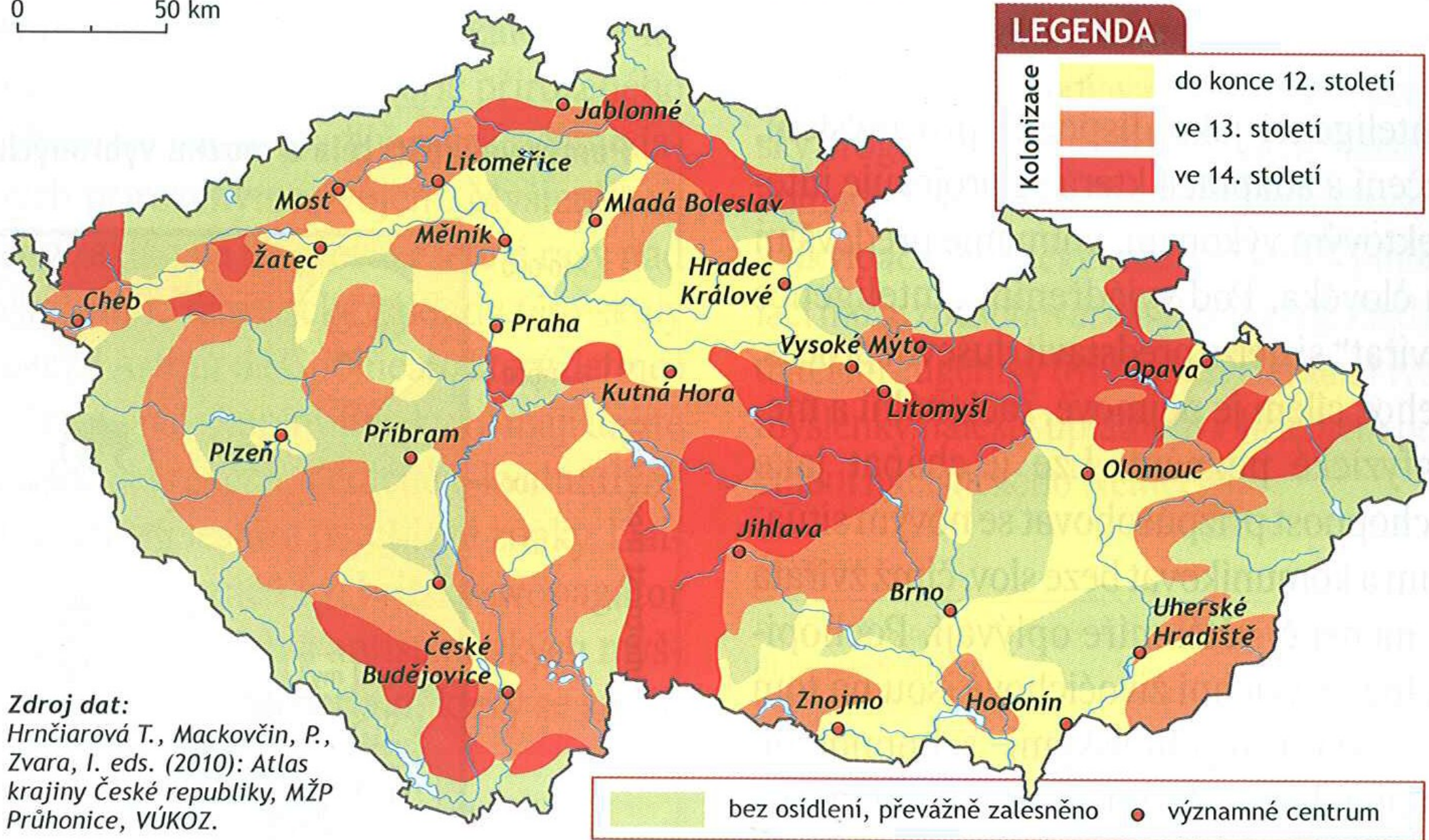
- Klíčový vliv neolitické a průmyslové revoluce
- Prvotní přístřešky: Olduvai (Tanzánie) cca před 1 mil. let, u nás Předmostí, Dol. Věstonice (většinou kočovníci)
- První sídla městského typu – oblast středního východu (Jericho) – cca 8 tis. let př. n. l.
- U nás předchůdci sídel – keltská oppida (Závist, Staré Hradisko, Stradonice...)
- Se vznikem centralizovaných starověkých států vznikají velkoměsta a sídelní síť, která přetrvává dodnes

# Vývoj osídlení na území ČR

- Přírodní podmínky jako hlavní historický faktor osídlení – nejstarší centra ve středních Čechách, na jižní Moravě, v Polabí, Poohří a na Hané → raná **slovanská kolonizace**
- 2 významné vlny – ze Z Ukrajiny a z Podunají
- Zakládána významná hrazená místa – hradiště (7.–12. století)
- Od 13. století **německá kolonizace** horských oblastí (vnější kolonizace) a **valašská kolonizace** V a JV Moravy
- Později vliv dopravní polohy, obchodu nebo politického rozhodnutí na zakládání měst
- Katastrofou byla třicetiletá válka – ztráta až 43 % české populace
- 1781 – v Rakousku-Uhersku zrušeno nevolnictví → uvolnění pracovních sil
- Industrializace – průmysl hlavním faktorem migrace a populačního růstu měst

# Středověká kolonizace

0 50 km



Zdroj dat:  
Hrnčiarová T., Mackovčín, P.,  
Zvara, I. eds. (2010): Atlas  
krajiny České republiky, MŽP  
Průhonice, VÚKOZ.

# Vývoj osídlení na území ČR

Deformace přirozené sídelní struktury ČR po 2. světové válce:

1. Vládní politika snažící se o vyrovnávání regionálních rozdílů a současně podpora vybraných regionů (nábory pracovníků do těžkého průmyslu včetně navazující bytové výstavby) vedoucí k:
  - Potlačení přirozených migračních proudů (znevýhodněny některé regiony v okolí hlavních rozvojových center a os ČR).
  - Snížení vnější konkurenceschopnosti nevhodně podporovaných regionů (Ostravský region, Severní Čechy + např. Kladno)
2. Směřování investic do těžkého průmyslu a masové bytové výstavby (sídliště), omezení možností individuální výstavby (druhé bydlení v ČR) – ve srovnání se západním světem potlačení suburbanizace, nižší význam městských center, nižší sociální rozdíly v rámci města
3. Zásahy do tradičního venkovského života (kolektivizace, vznik velkých zemědělských závodů, potlačení role tradičních osobností, nevhodné urbanistické zásahy)
4. Středisková soustava osídlení představuje příklad politické snahy ovlivnit podobu systému osídlení. V rámci této soustavy měly být vymezeny hierarchické stupně sídel:
  - a) Střediskové obce oblastního významu tvořeny 11 regionálními aglomeracemi a 23 městskými regiony.
  - b) Středisko osídlení obvodního významu (cca 170 sídel)

# Vývoj osídlení na území ČR

5. V případě venkova byly vymezeny kategorie:

- a) Středisko osídlení místního významu (větší sídlo, základní obchodní infrastruktura)
- b) Nestřediskové sídlo trvalého významu (obytná funkce)
- c) Nestředisková sídla ostatní

- V rámci střediskové soustavy směřovaly investice primárně do sídel vyšší hierarchické úrovně, hlavními problémy ovšem byl nedostatek finančních zdrojů pro nejvyšší úroveň soustavy a potlačení rozvoje nejmenších obcí
- Proto byla tato soustava na počátku 90. let odmítnuta
- Vytvoření uzavřených geografických celků na úrovni okresů (dojížděka, migrace)

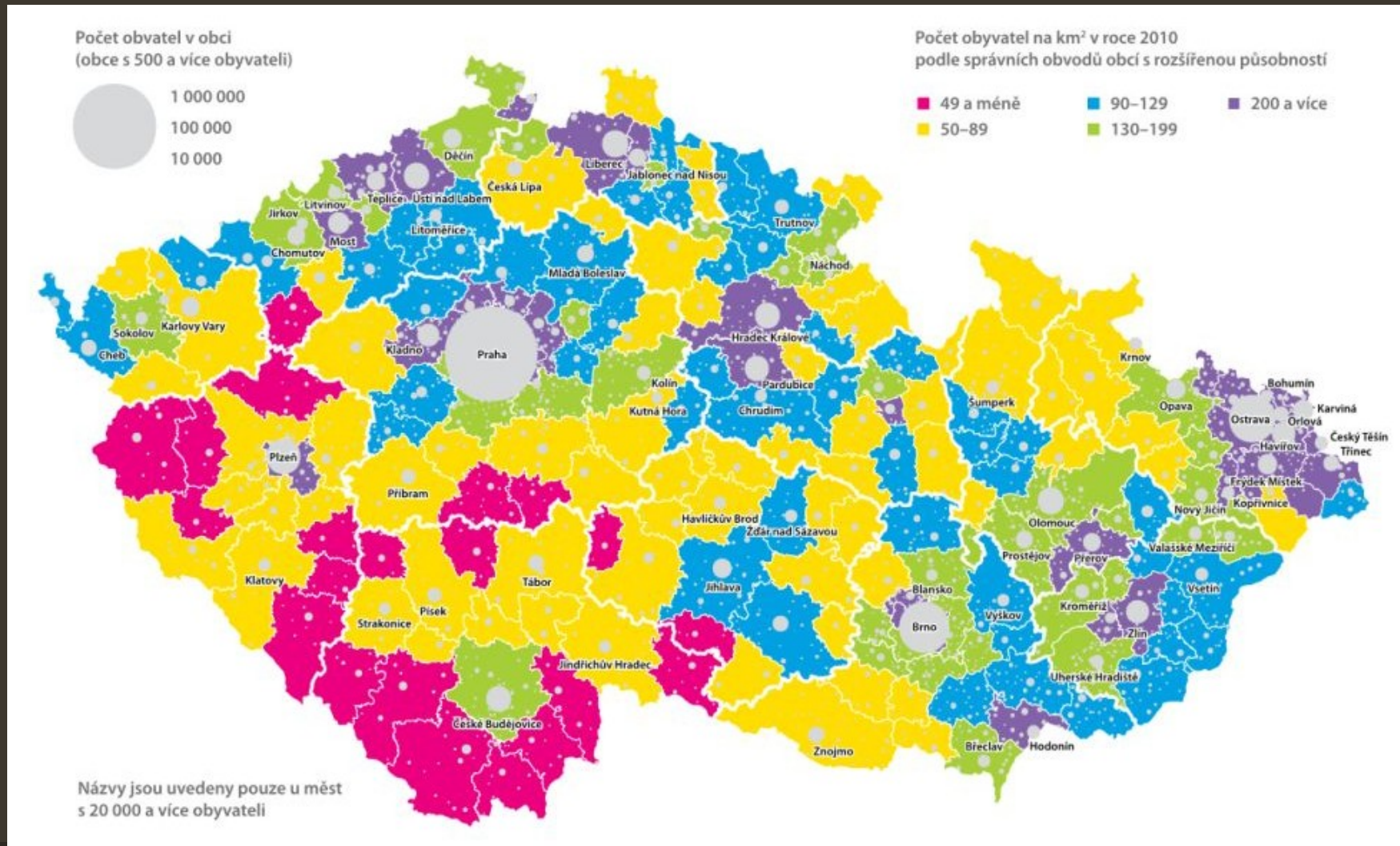
6. Předválečný odsun českého obyvatelstva ze Sudet a poválečný odsun německého obyvatelstva ovlivnil systém osídlení v pohraničních regionech:

- a) Vylidnění řady menších sídel (např. okresy Cheb, Sokolov, Tachov ztratily 55 % původního obyvatelstva)
  - b) Socioekonomické dopady (ztráta tradičních vazeb k půdě a majetku; přetrhání sociálních vazeb; rostoucí kriminalita)
- Následné dosídlování nebylo dostatečné a navíc mělo výrazně výběrový charakter (průmyslové regiony, větší sídla)

# Základní charakteristika českého osídlení

- Čechy, severozápadní Morava a Slezsko mají velký počet sídel, zejména hustou síť měst a městeček a rozptýlené venkovské osídlení
- Jihovýchodní Morava má relativně menší počet sídel
- Osídlení je poměrně rovnoměrné, zejména v rozmístění velkých a středních měst
- Hlavní hospodářská centra (Praha, Brno, Ostrava, Plzeň) a krajská města mají vesměs dobrou polohu
- Obecně hustá část sídel (i když nevýhodná z hlediska rozdrobenosti) přispívá ke stírání rozdílů ve způsobu života na venkově a ve městě, usnadňuje vzájemné kontakty a rychlé poměšťování zejména v regionech velkých měst

# Sídelní systém ČR

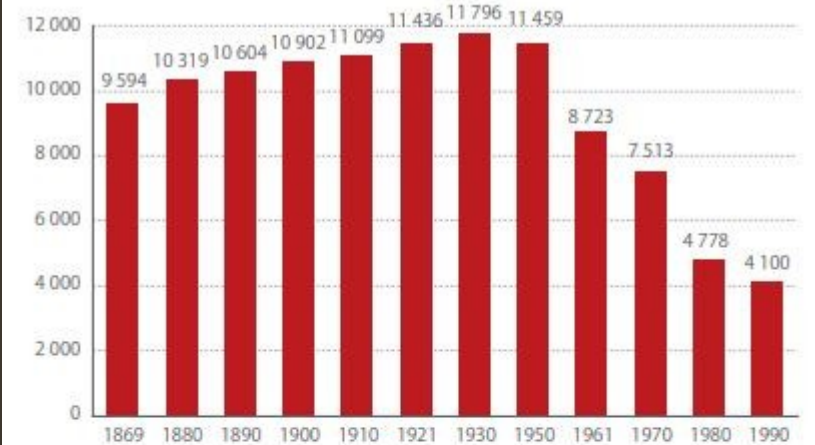




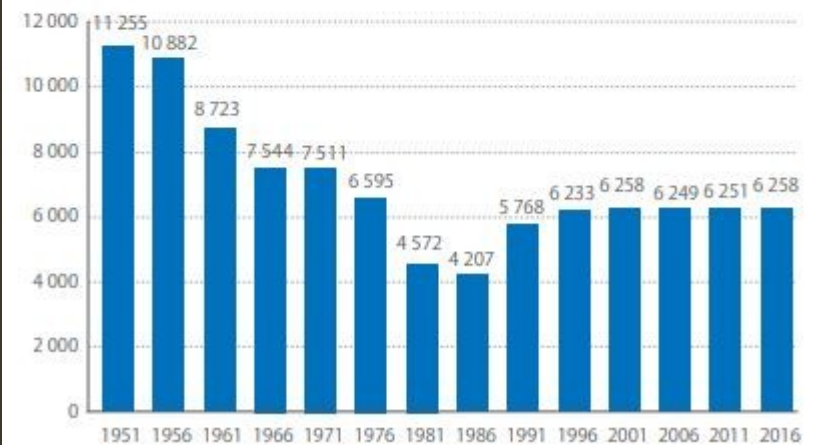
# Sídelní systém ČR

- Hlavní město (1)
- Krajská města (14 = počet krajů, včetně Prahy)
- Statutární města (27, včetně Prahy; od 31. 8. 2018 nově Třinec)
- Okresní města (76 = počet okresů + 15 pražských obvodů)
- Obce s rozšířenou působností (205)
- Obce s pověřeným obecním úřadem (384)
- Obce a vojenské újezdy (6 258)
- Základní sídelní jednotky (21 704)

VÝVOJ POČTU OBCÍ<sup>1</sup> V LETECH 1869–1990



VÝVOJ POČTU OBCÍ<sup>1</sup> PO ROCE 1950



<sup>1</sup>Pozn.: Včetně vojenských újezdů. Zdroj: ČSÚ