

2. Venkovské osídlení

Ze0132 Geografie obyvatelstva a sídel



Venkovské osídlení

- **Venkovská sídla**

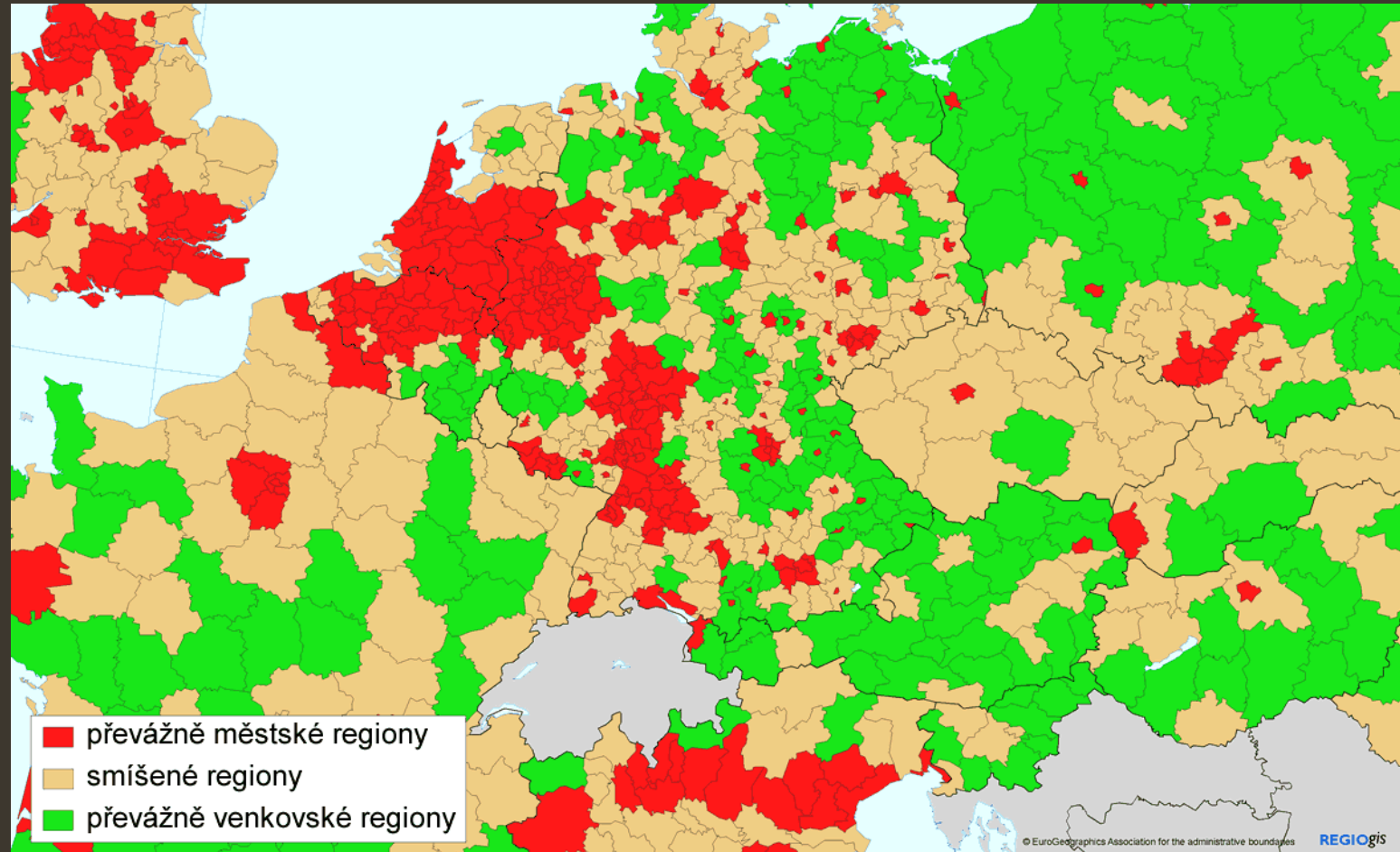
- v tradičním pojetí sídla, ve kterých se převážná většina obyvatelstva živí zemědělstvím
- sídla, která nejsou městy
- v současnosti – vesnice, venkovské osídlení nebo venkov – všechna sídla, která nejsou městy bez ohledu na to, že obyvatelstvo většiny takových sídel už ztratilo jakékoliv spojení se zemědělskou výrobou
- skládají z obytných budov, hospodářských budov a zemědělsky obdělávaných ploch (plužiny)
 - **Plužina** – orná půda patřící k sídlu + louky, pastviny a lesy, které se nacházejí v souvisle rozparcelované ploše polí

Velikostní kategorie venkovských sídel

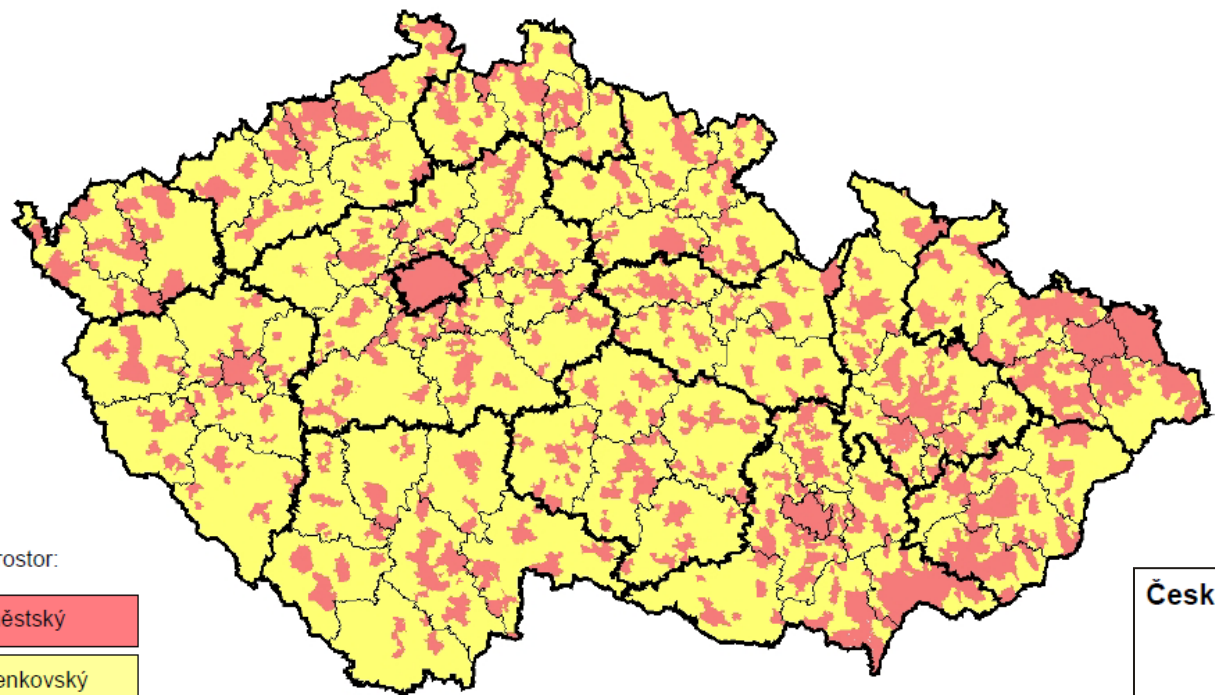
- **Samota** je izolované obydlí nebo skupinky 2 nebo 3 usedlostí, které má značný odstup od jiných obydlí
 - zámečky, hospodářské dvory a usedlosti, hájovny, myslivny, mlýny, hamry
 - na Moravě „laz“
- **Víska** je seskupení 4–15 usedlostí
- **Vesnice (ves)** je tvořena větším počtem usedlostí

Kvantitativní vymezení venkova

- Podle obcí x regionů
- Velikost obce
- Nízká hustota zalidnění
- Nízká hustota zástavby (často prostorově separovaná – půdorys vesnice (kruhová kolem návsi, rozptýlená v horách, podél silnice))



Česká republika – varianta 2



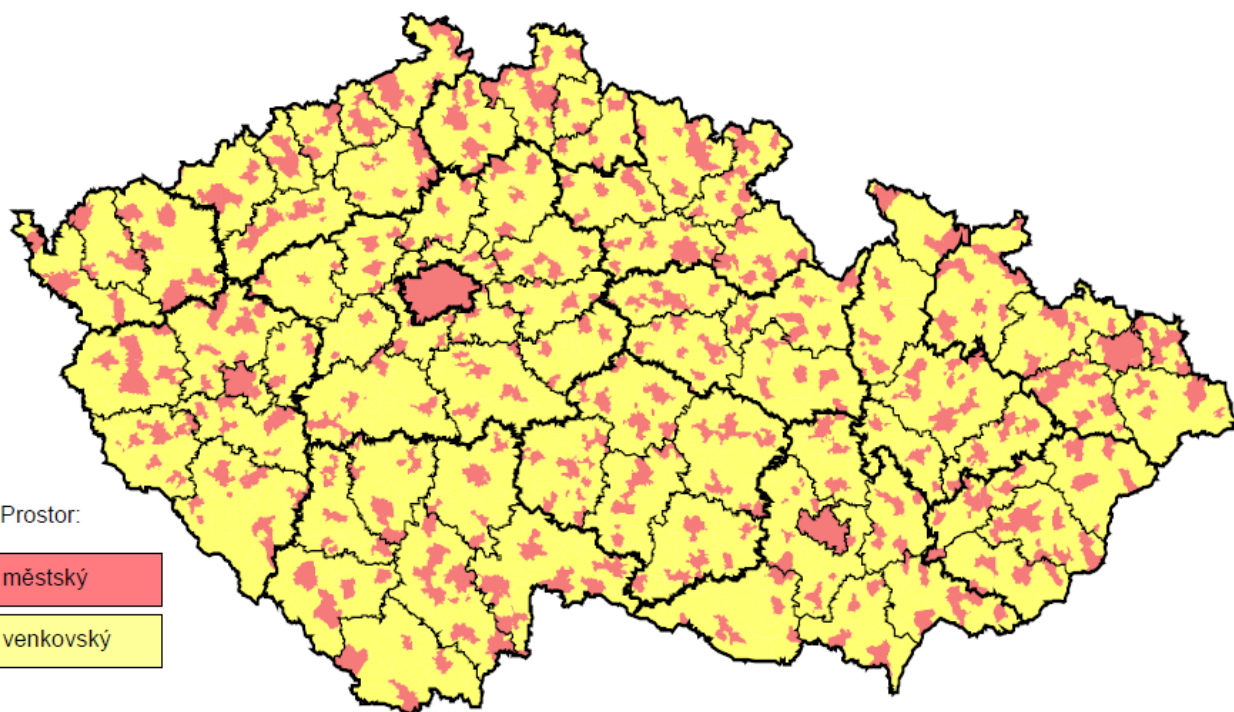
Prostor:

městský

venkovský

Vymezení ČSÚ

Česká republika – varianta 5



Prostor:

městský

venkovský





Počet obyvatel nových domů v obci Hlušovice severně od Olomouce převyšuje původní populaci

Kvalitativní vymezení venkova

kritérium	hlavní znak
urbanistická struktura	rozvolněná zástavba, zemědělský statek, rozsáhlé veřejné prostory, nízký podíl zastavěných ploch
architektonické znaky	nízkopodlažní zástavby, integrace obytné a dalších funkcí, absence nájemního bydlení, individuální výstavba
sociální znaky	konservatismus, tradicionalismus, susedství, participace, kooperativnost, sdílení společné historie
ekonomické znaky	vyjíždka do zaměstnání, zaměstnanost v zemědělství, vyšší podíl samozásobitelství, kutilství
veřejná správa	označení obce, postavení obce ve struktuře veřejné správy
velikostní znaky	počet obyvatel, hustota zalidnění, rozloha, podíl zastavěné plochy

Typy venkovského osídlení

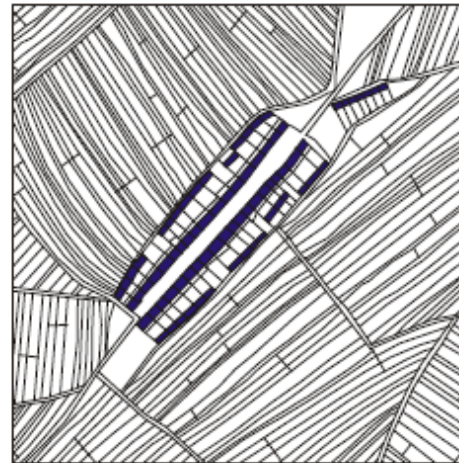
- Podle četnosti výskytu samot (případně vísek) v krajině a podle vzájemného poměru mezi samotami a vesnicemi rozlišujeme dva základní typy venkovského osídlení:
 - **Seskupené** – převaha vesnic
 - Faktory vzniku: nížinná poloha, dobrá kvalita půdy (snaha zastavět co nejmenší a pokud možno nejméně kvalitní část půdy) a výskyt zdrojů vody, společné hospodaření obyvatel sídla (v minulosti např. trojpolní systém) a obranné důvody
 - **Disperzní** – tvoří převážně samoty a vísky, které jsou vzájemně odděleny rozlehlými plochami luk, polí a pastvin
 - Faktory vzniku: horské oblasti s členitým reliéfem a málo úrodnými půdami, individuální způsob hospodaření, kočovný způsob života
 - **Dvorcový půdorys**
- Struktura osídlení se může měnit v čase
- V ČR převládá seskupené osídlení na území osídleném do konce 13. století (tzv. staré sídelní území), Rozptýlené osídlení se vyskytuje pouze ve vyšších nadmořských výškách v území osídleném až po 13. století (tzv. mladé sídelní území), tj. v menší míře v českém pohraničí, hojněji v Bílých Karpatech a na Valašsku

Morfologické typy venkovských sídel (dělení podle půdorysu)

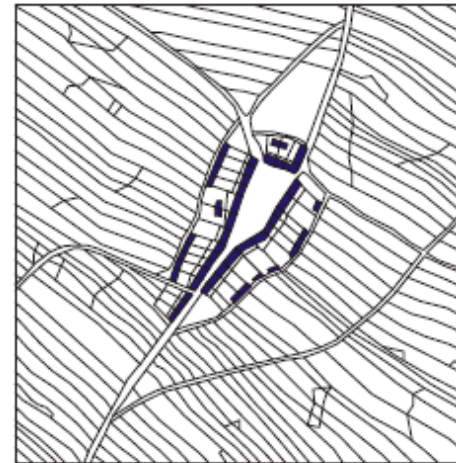
- Uspořádání budov a plužiny
- Hodnocení půdorysu venkovských sídel se zaměřuje na zkoumání:
 - půdorysného uspořádání jednotlivých usedlostí (tvar a vzájemná poloha obytných a neobytných částí usedlostí, tvar dvora apod.)
 - půdorysného uspořádání sídla jako celku (jaké je uspořádání usedlostí a plužiny a jaká je jejich poloha vzhledem k návsi)
 - pravidelné
 - nepravidelné
- Podle půdorysného uspořádání budov v sídle se rozlišují dva základní typy půdorysu:
 - **soustředěný** – jednotlivé usedlosti jsou postaveny těsně vedle sebe
 - **řadový** – jednotlivé usedlosti jsou v nevelkých vzdálenostech od sebe, jsou ale vzájemně odděleny dvory nebo zahradami

Geneticko-morfologická klasifikace púdorysu

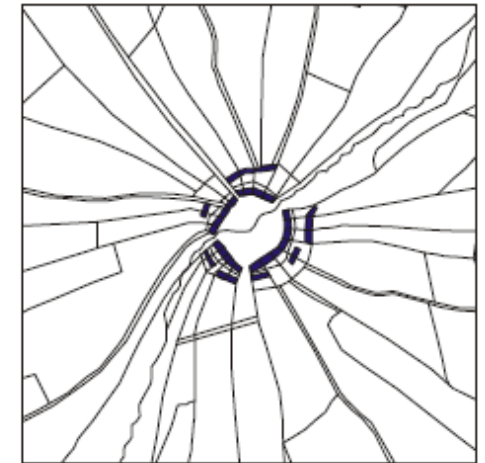
- Plužina má také několik typů, které se většinou řadí do dvou skupin:
 - pravidelná plužina
 - traťová plužina
 - záhumenicová plužina
 - délková plužina
 - nepravidelná plužina
 - úseková plužina
 - plužina scelených úseků



traťová plužina
silniční ves



délková plužina
návesní ves

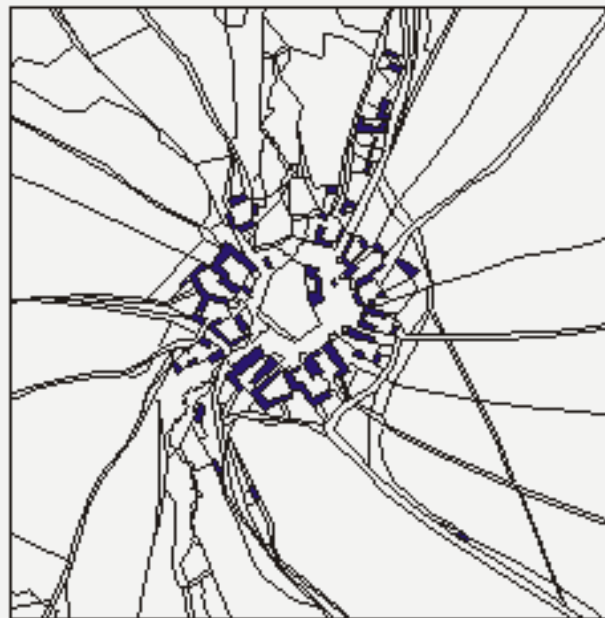


záhumenicová plužina
návesní ves

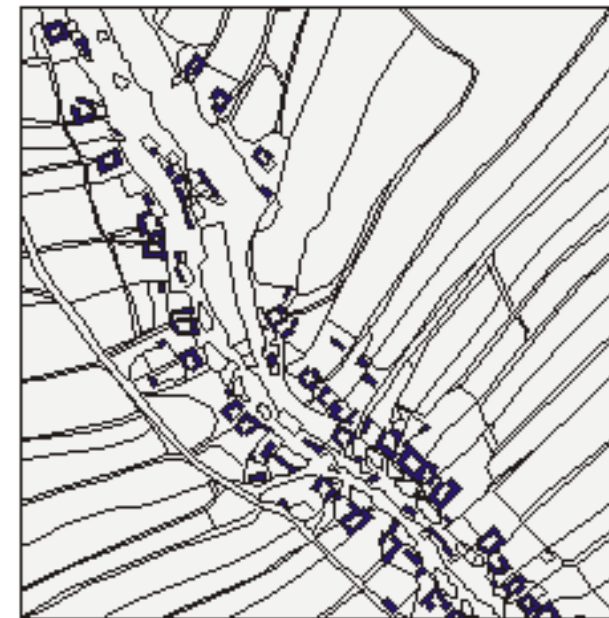
Geneticko-morfologická klasifikace půdorysu

- pravidelné půdorysné typy vesnic:
 - silniční vsi
 - návesní vsi
 - řadové vsi
 - lesní návesní vsi
- nepravidelným půdorysným typem jsou vesnice s hromadným půdorysem

(**Náves** = prostor na němž se soustřeďuje hospodářský a společenský život vesnice, statky semknuty k sobě)



lesní návesní ves

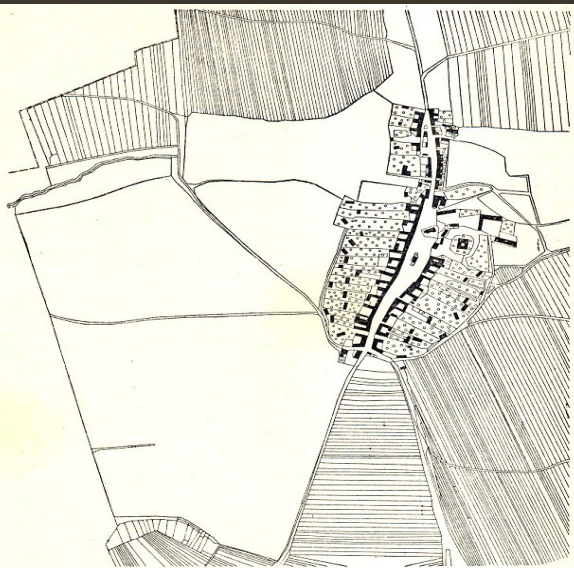


řadová ves



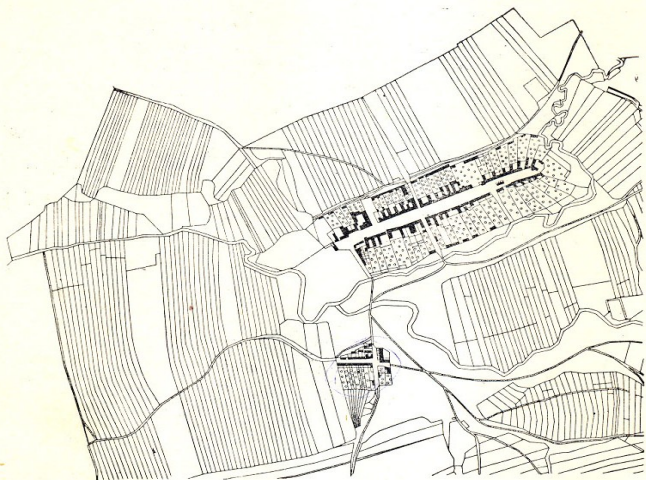
1. POPICE (s. o. Hustopeče): půdorys silniční, plůžina traťová jednosměrně parcelovaná. Sv. od osady na návrší vinice, na jejichž úpatí je patrna řada lísoven a sklepů. Staré sídelní území. Ves se poprvé připomíná r. 1297.





2. KUROVICE: půdorys návěsí silnicovka, plůžina traťová a dvorové úseky. Staré sídelní území. První zpráva k r. 1276.





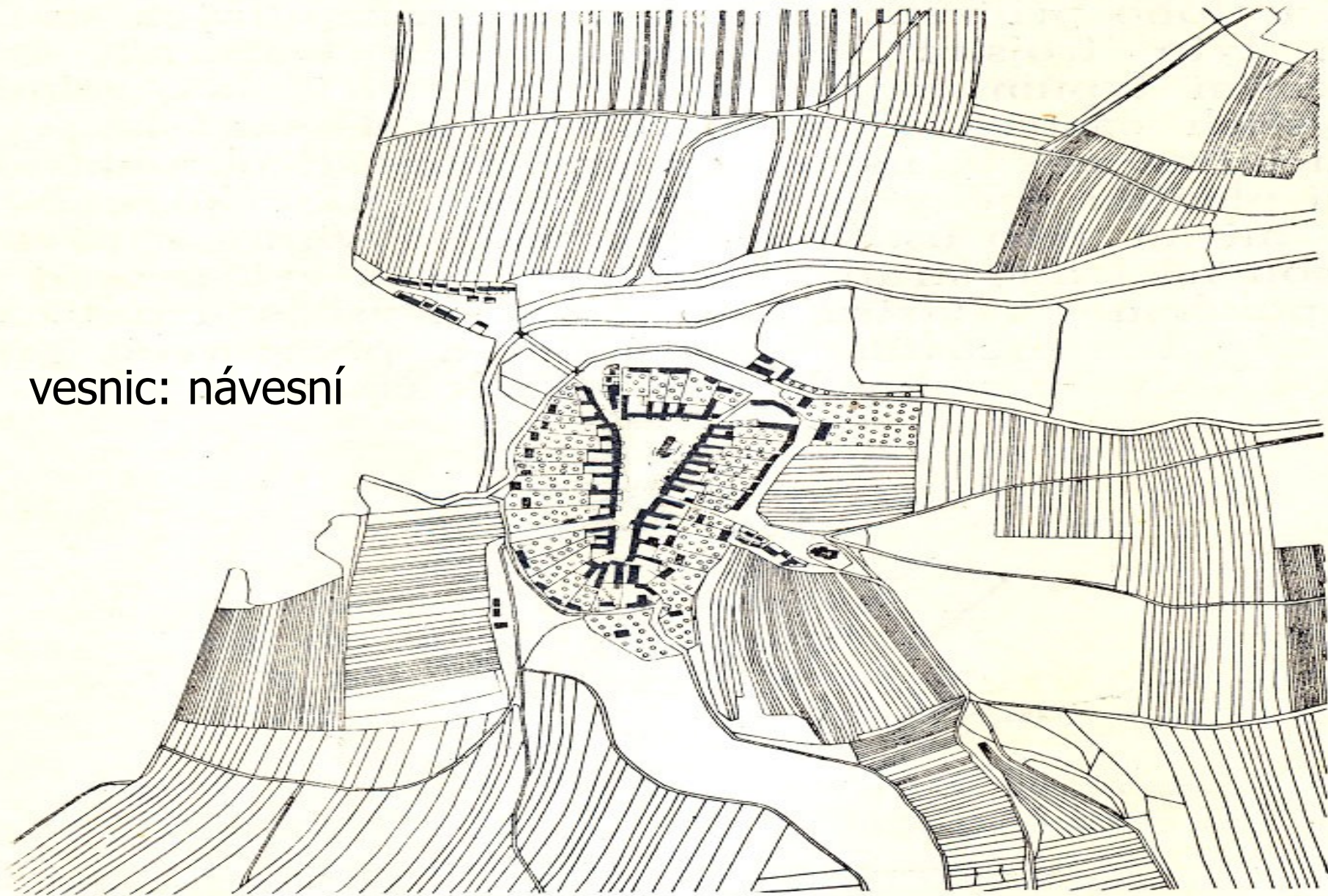
3. HRUŠKY (s. o. Slavkov u Brna): půdorys ulicovka, plužina traťová, v okolí místní trati ráz dělených úseků. Jižně od vlastní osady domkářská kolonísace. Staré sídelní území. První zmínka k r. 1317.





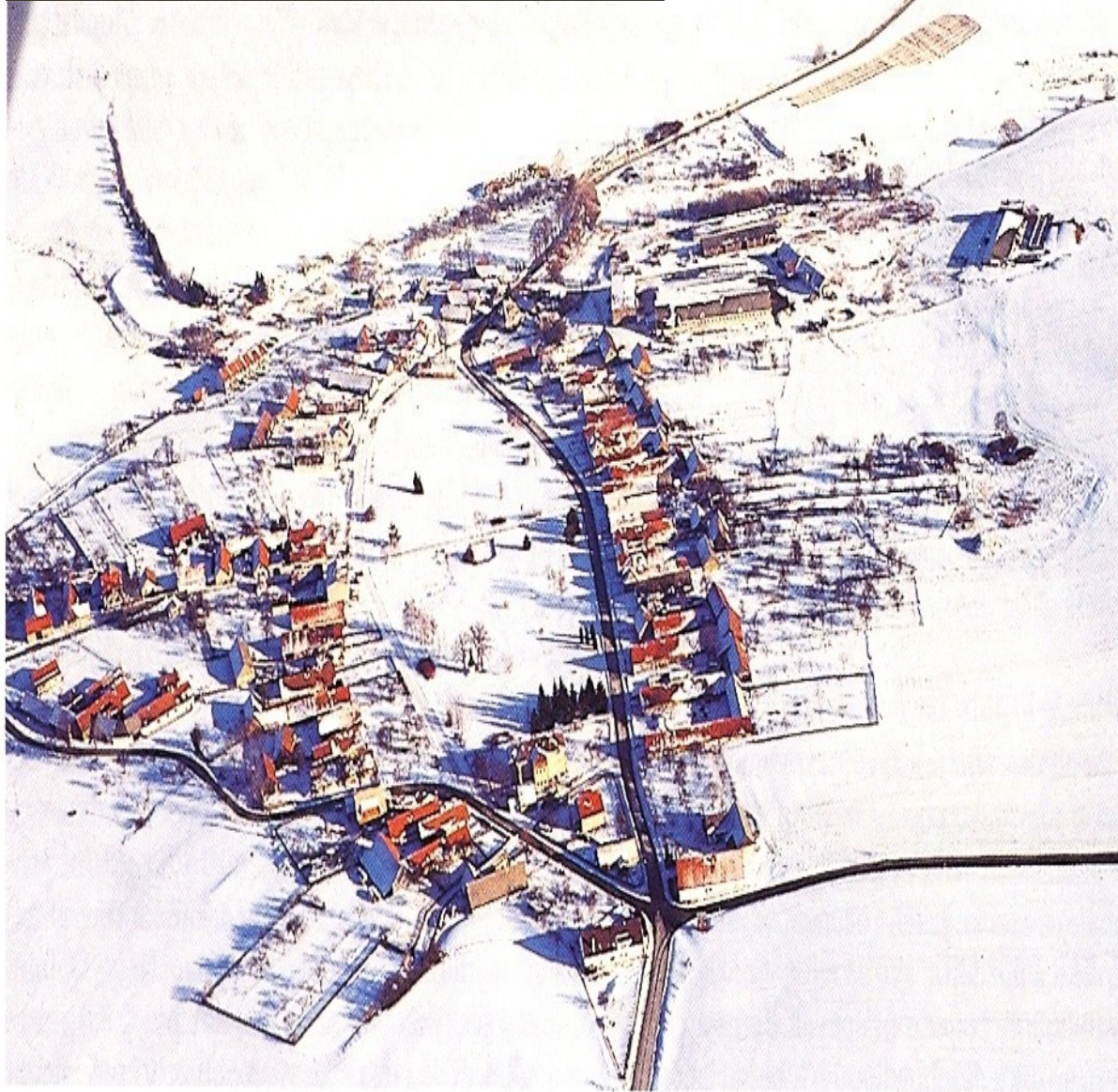
4. BOHUSLAVICE (s. o. Val. Klobouky): půdorys řádkový, plužina nepravá traťová, u osady též dělené úseky, na jižní část osady se upínají úzké záhumenice. Na západě osady kolonie domků hromadného půdorysu. Mladé sídelní území, prv. zmínka k r. 1365.

Půdorysy vesnic: návěsní



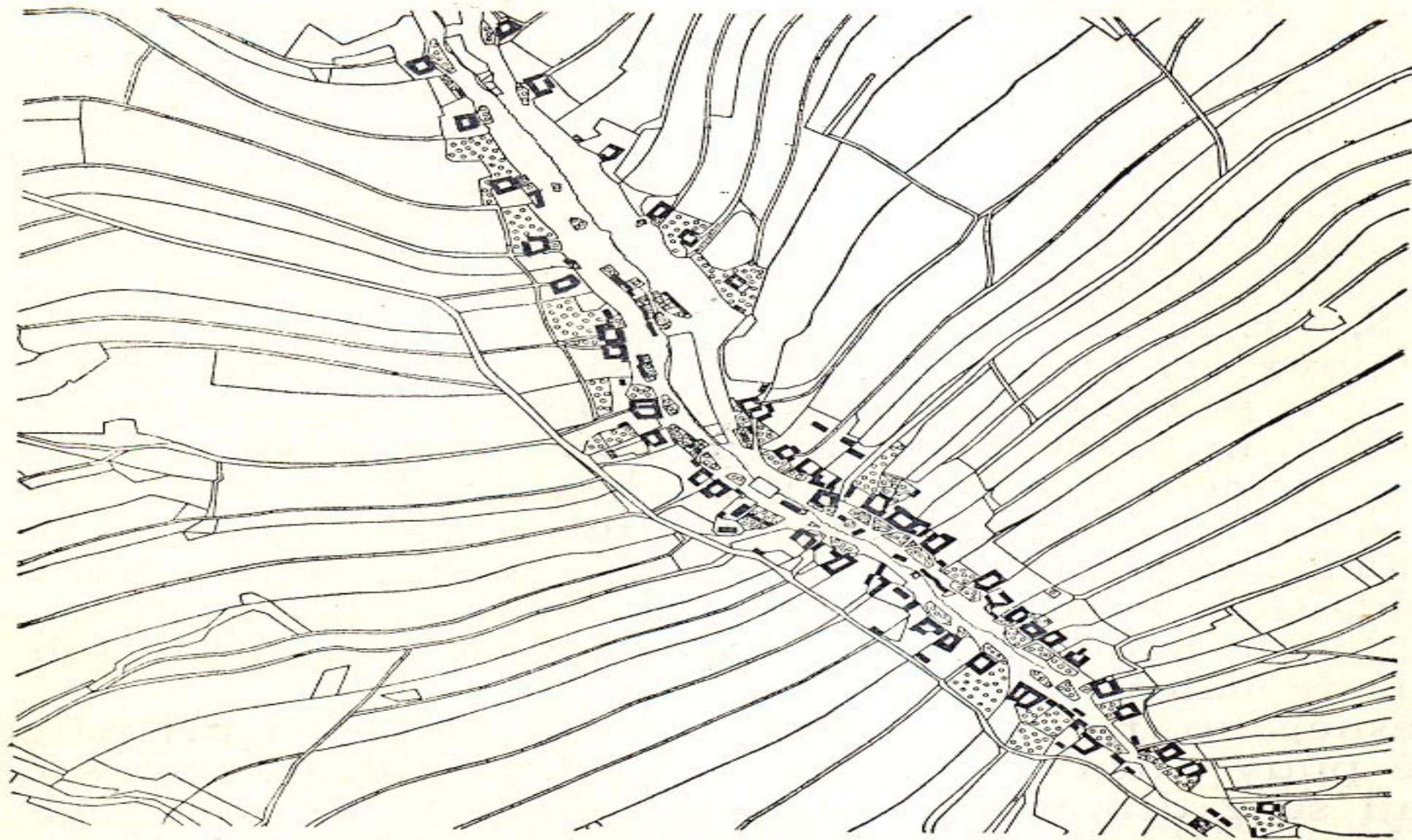
5. KŘIŽANOVICE (s o. Slavkov u Brna): půdorys návěsní, plužina traťová,
u osady též ráz úseků. Staré sídelní území. Prv. zpr. k r. 1131.

**Půdorysy vesnic: návěsní
silniční ves**

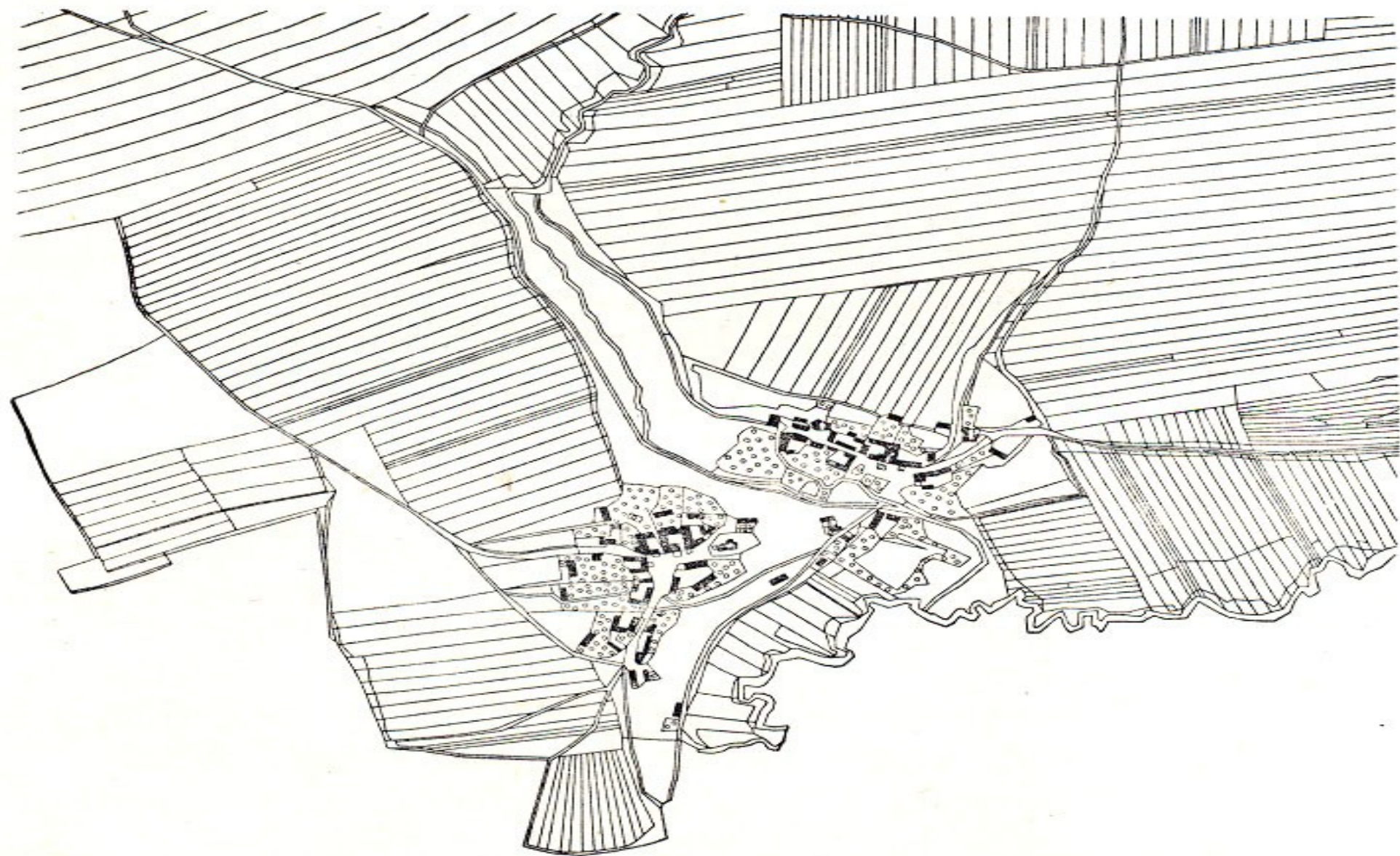


**ves s okrouhlou návší a radiálním
uspořádáním parcel**

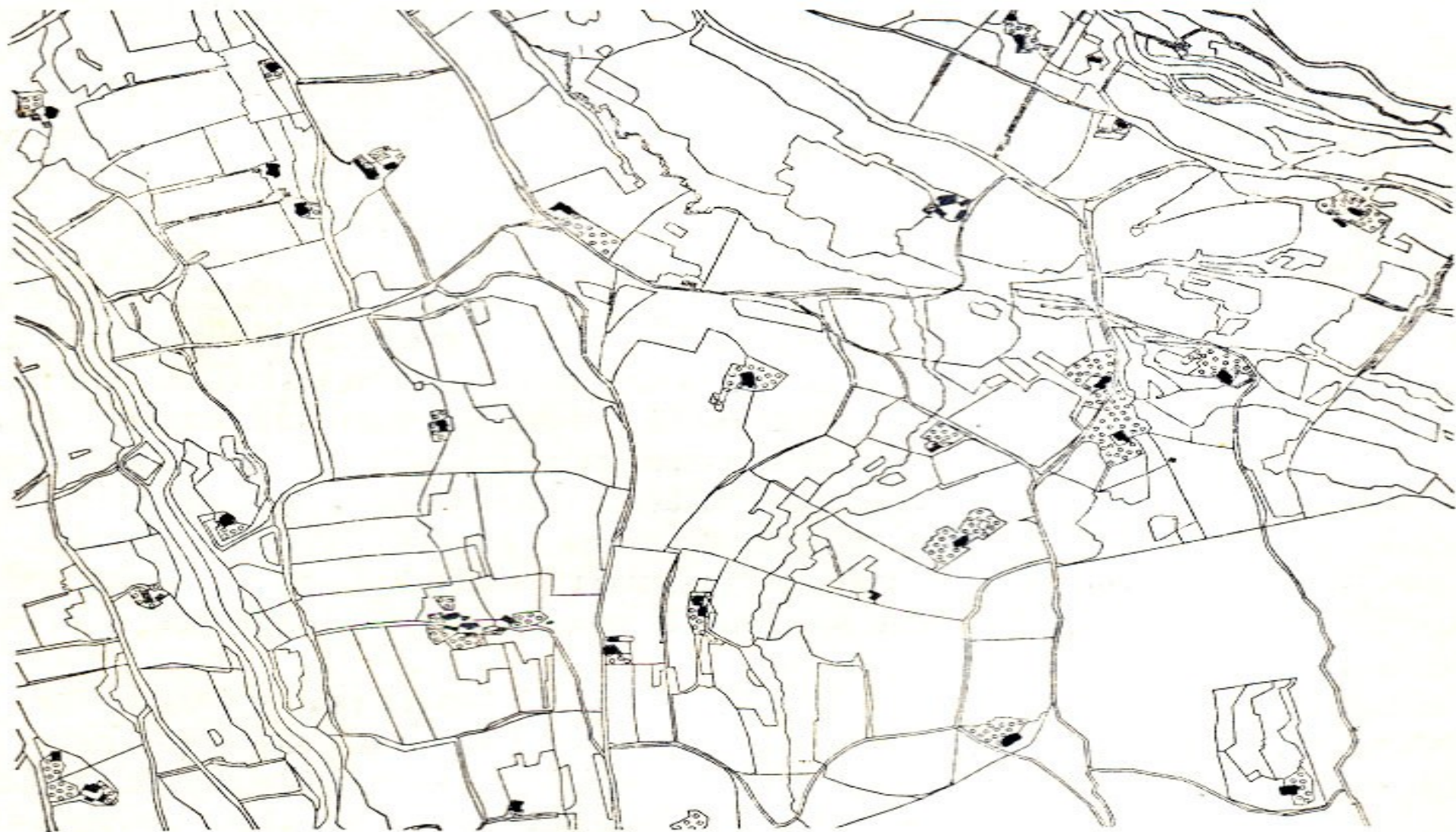




7. LIPOVEC : půdorys krátký řadový, horní (jihových.) část osady s těsnějším uspořádáním statků, dolní (severozáp.) část s volnějším uspořádáním. Plužina klínové záhumenice. Mladé sídelní území. Prv. zpr. k r. 1361.



9. PENČICE: půdorys hromadný (vliv terénu), plužina nepravá traťová, v okolí osady dělené úseky. Staré sídelní území. První zpr. k r. 1131.

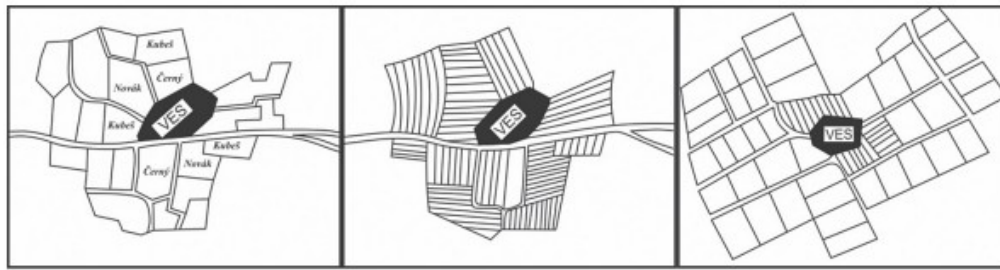


10. TROJANOVICE: půdorys dvorcová ves, plužina scelené úseky. Mladé sídelní území, příklad valašských pasek, vzniklých postupně přibližně v letech 1550 — 1750.



Plužina původně
úseková, později
rozdělená na tratě

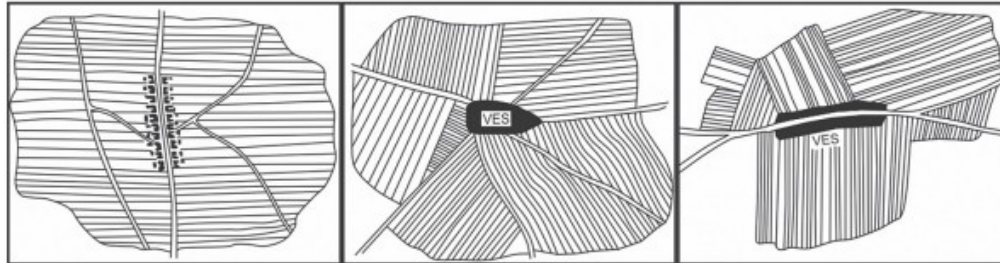




1 úseková

2 scelených úseků

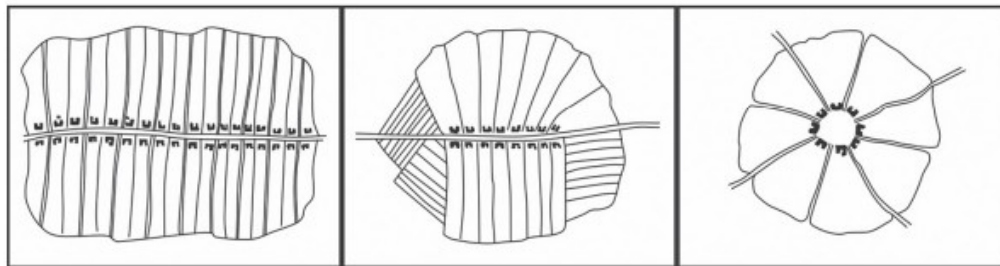
3 dělených úseků



4 délková

5 traťová

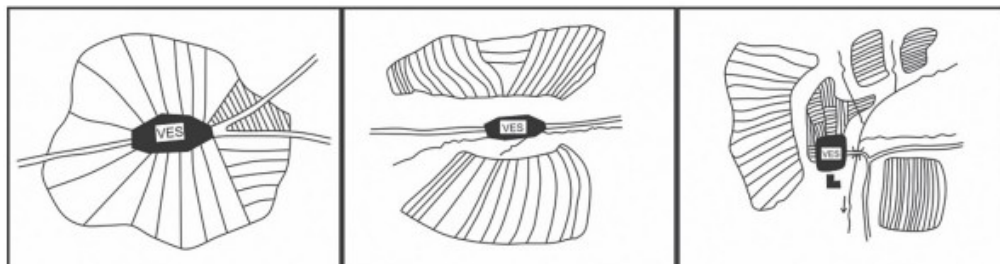
6 nepravá traťová



7 záhumenicová

8 záhumenicová

9 záhumenicová



10 kompaktní

11 nesoudržná

12 nesoudržná

ARCHEOLOGICKÝ VÝZKUM
PLUŽIN A ZEMĚDĚLSKÝCH TERAS
JAKO FENOMÉNU HISTORICKÉ
KRAJINY ČESKÉ REPUBLIKY

https://digilib.phil.muni.cz/_flysystem/fedora/pdf/142961.pdf

Typy osídlení – jejich lokalizace v ČR

- Návesní vsi a návesní silnicovky – většina území Čech, Vysočina
- Lesní návesní vsi – západ Vysočiny, západní Čechy
- Silniční vsi a ulicovky – jižní Morava, Haná
- Řadové vsi (lesní lánové vsi) – sudetská oblast
- Valašské řadové vsi – Beskydy
- Hromadné vsi – rozptýleně v Čechách
- Osamělé dvorce, paseky, kopanice – Krkonoše, Moravské Kopanice

Typy venkovských sídel podle funkce

- **Zemědělská funkce**
 - ovlivnila jejich půdorysné uspořádání ale i celkový vzhled
 - čistě zemědělský charakter si venkovská sídla zachovala pouze v nejzaostalejších zemích
 - v posledních letech ztráta zemědělské funkce a venkovského rázu, přijetí dalších funkcí (např. obytnou, průmyslovou, služeb) + pronikání městského způsobu života
 - většina EAO vyjíždí za zaměstnáním do okolních středisek
- **Obytná funkce (rekreační)**
 - dnes dominantní funkce v ČR
- **Výrobní funkce**
 - služby, podnikání
 - většina ekonomicky aktivních obyvatel pracuje v místě bydliště
- **Smíšené funkce – obce výrobně obytné**

Typologie venkova

- R. Perlín a S. Kučerová (2009), 8 typů venkova

