

ČESKÝ JAZYK

8

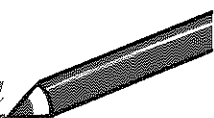
pro základní školy

PRACOVANO V SOULADU S
RVP
PRO ZÁKLADNÍ
VZDĚLÁVÁNÍ



Sloh a komunikace

Charakteristika



Ženy z konce devatenáctého století

Anna Kiliánová byla žena přísná, šetrná a nábožná. Byla selské děvče a vzala si za muže městského člověka, který se stal pánem. Ctila svého manžela, byla si ve vši pokoře vědoma jeho vysokého společenského postavení a dbala vždy úzkostlivě na svou důstojnost. Plnila věrně všechny povinnosti k rodině, obci i církvi. Nebyla tak známá jako její muž, veřejného života se účastnila jen málo. Zanechala po sobě pověst skrblice. Nutno však připomenout, že v oněch starých, opatrných časech, kdy bylo zvykem políbit ze stolu padlý drobeček a kdy krejcar měl jistou kupní sílu, kdy mlsky byly prostičké a zábavy řídké, že tehdy bylo dosti obtížné odlišit skutečného lakomce od člověka šetrného.



Štěpka Kiliánová měla pozoruhodnou odvahu říci každému všechno rovnou do očí. Odjaktěživa se ničeho nebála, žádné okolí ji nezkrušovalo. Zatímco se ostatní slečinky jen uchichtávaly, ona se smála na celé kolo, tam, kde stydlivě klopily hlavičky, ona řečnila. Mládencům s ní nebylo snadno. Ovšem, její



nehorázná přímota nebyla vždycky příjemná, někdy je člověku zatěžko slyšet pravdu podávanou tak bez obalu, ale konečně – raději jízlivý vtíp než žádný, raději veselá hádka než žalostné kňourání. Chlapci, kteří u svých vyvolených krasavic jen stísněně mlčeli, ve Štěpčině společnosti nabývali nové odvahy. Svou hlaholivou výřečností a kamarádskou uštěpačností bezděčně probouzela jejich ušlápnuté sebevědomí.

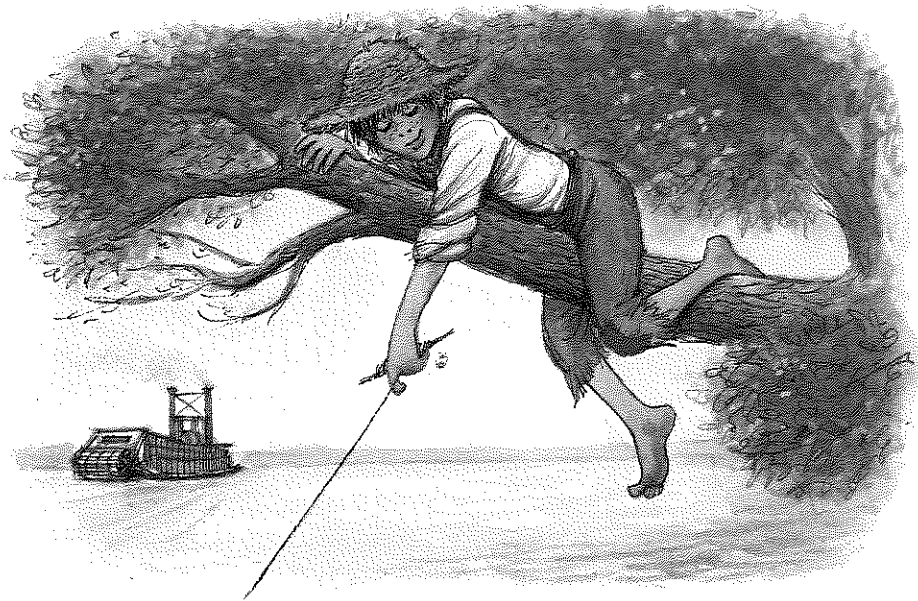
Anna Kiliánová nebyla s úspěchy své dcery spokojena. Potrpěla si na důstojnost, na umírněné a chladné vystupování, všechna hlučnost a vtíravost jí byla cizí. Hluboce se jí dotýkalo, že se Štěpka do všeho tak dravě a dychtivě žene, že její hlas přehlušuje ostatní, že je tak neslýchaně nezpůsobná.

(Podle Jaroslava Havlíčka)

1. a) Vyznačte v ukázkách z románu *Petrolejové lampy* (1935) výrazy, které dnes už nejsou běžné (např. skrblice), vysvětlíte – případně s pomocí slovníku – jejich význam a doplňte k nim slova, jež byste sami použili.
- b) Vypište z obou ukázek prostředky přímé charakteristiky (pojmenování vlastností postav) a prostředky charakteristiky nepřímé (popisy chování a jednání). Zkuste převést prvky nepřímé charakteristiky na přímou charakteristiku (např. „plnila všechny povinnosti“ – svědomitost).
- c) K označením vlastností, která se objevují v úryvku, připojte slova protikladného významu (přísná – mírná, shovívavá).
- d) Dovídáme se z ukázek také něco o vzhledu postav? Napište, jak si na základě úryvků představujete, že Anna a Štěpka Kiliánovy vypadaly. Svůj popis pak můžete porovnat s tím, jak vypadaly obě postavy, hrané Marií Rosůlkovou a Ivou Janžurovou, ve filmu z roku 1971.
- e) Najděte si popis a charakteristiku matky a dcery v některém novějším literárním díle (např. Iva Hercíková, *Pět holek na krku*; *Christiane F.*, *My děti ze stanice Zoo*) a porovnejte ji s tím, jak své hrdinky charakterizoval ve třicátých letech 20. století Jaroslav Havlíček.

Setkání s Huckleberrym Finnem

Za chvílečku se Tom Sawyer setkal s Huckleberrym Finnem, synem obecního opilce. Všechny matky Huckleberryho srdečně nenáviděly a také kvůli němu trnuly strachy, protože podle jejich názoru byl Huckleberry darmošlap, neuznával zákony a byl sprostý a zlý, – a nenáviděly ho proto, že jejich děti ho tolik obdivovaly, že se kochaly jeho zakázanou společností a že si přály mít tolik kuráže, být jako on. S Tomem to bylo načisto stejné jako s ostatními chlupci z dobrých rodin. Záviděl Huckleberrymu jeho romantický život vyvrhele a měl přísně zakázáno si s ním hrát. Pročež si s ním hrál pokaždé, když k tomu našel příležitost.



Huckleberry přicházel a odcházel, jak se mu líbilo. Spal na zápražích, když bylo pěkně, a v prázdných sudech, když pršelo; nemusel chodit do školy ani do kostela, nebyl nikomu poddán a nemusel nikoho poslouchat; mohl se jít koupat nebo jít chytat ryby kamkoliv a kdykoliv se mu zachtělo a mohl tam zůstat, jak dlouho chtěl; nikdo mu nenakazoval, aby se nepral; mohl zůstat vzhůru tak dlouho, jak chtěl; byl vždycky prvním chlapcem, který na jaře vyšel bos, a posledním, který se na podzim zase obul; nikdy se nemusel mýt ani oblékat nové šaty a uměl nádherně klít. Zkrátka – všecko, co činí život vášnivým, ten kluk měl, směl a mohl. To si myslel každý ze sužovaných, sekýrovaných, slušných chlapců městyse Saint Petersburg.

(Podle Marka Twaina)

Huckleberry Finn čti [huklbery fin]
Tom Sawyer čti [tom sojr]

Saint Petersburg čti [seint pítrsbérg]
Mark Twain čti [márk tvejn]

2. a) *Odhadněte, v které době se příběh Toma a Huckleberryho odehrává. Které prvky vyprávění nám naznačují, že jde o minulost?*
- b) *Které složky charakteristiky Huckleberryho Finna jsou vyjádřeny přímo a které nepřímo?*
- c) *Huckleberry Finn je charakterizován ze dvou různých hledisek. V čem se tyto charakteristiky mezi sebou liší?*
- d) *Co se dovídáme o vlastnostech a postojích lidí, z jejichž pohledu je Huckleberry charakterizován?*
- e) *Napište charakteristiku některého vám známého člověka ze dvou různých hledisek, z hlediska vlastního a hlediska někoho jiného (učitele, rodičů apod.).*

Následující charakteristika pochází z tzv. nekrologu, tedy článku, který je uveřejňován po smrti významné osoby a který připomíná a hodnotí její život a dílo.



**O spisovatelce
Alexandře Berkové (1949–2008)**

Bojovnice, energická za všech okolností, vtípná a sarkastická, pronikavě inteligentní, ženská s mužským mozkem a dívčím citěním. Schopná říkat nepříjemné pravdy i pohladit slovem, složité zjednodušovat a v jednoduchém odkrýt složitost. Stála nohama na zemi, ale hlavou se vznášela v oblacích. Její názory a boje odrážely staletou ženskou zkušenost, vědomí, co je v životě podstatné a co je okrajové. Její život nebyl zdaleka idylický, přesto své názory uměla obhájit, byla přátelská, společenská, měla vždy srdce otevřené pro pomoc bližním.

(Podle Lidových novin)

3. a) *Vyhledejte v encyklopedii, slovníku spisovatelů nebo na internetu informace o životě a díle Alexandry Berkové a napište její stručný životopis.*
- b) *Najděte v textu ustálené obrazné obraty a vysvětlete jejich význam. Uvádějte další obrazné obraty, které můžeme použít v charakteristice (má srdce na pravém místě apod.).*
- c) *Jakými prostředky vyjadřuje nekrolog hodnocení a kladný citový vztah k zemřelé spisovatelce?*
- d) *Najděte v učebnicích nebo na internetu podklady a napište charakteristiku některé významné osobnosti našich dějin a kultury.*

Charakteristika spolužačky

Anička je dívka menší postavy (asi 160 cm). Má tmavě hnědé oči a vlasy a milý úsměv.

Většinou si ji lidé hned oblíbí, protože je přátelská a pro každou legraci. Ale také dokáže naplno říct svůj názor a ten se většinou nelíbí. Také se jí dá věřit a umí naslouchat, když je potřeba, vždy drží při mě.

Má ráda hudbu, lidi a zábavu.

Chodí do klubu Mlejn. Také má ráda kočky, doma má 3. 2 kočky a jednoho kocoura. Věnuje se fotce a filmu, její rodiče pracují v televizi. Její sestře je 21 a studuje vysokou školu. Anička chce jít na gymnázium, později by chtěla studovat psycholožku nebo právničku.

Souhrn: Je to úžasná a hezká holka.

4. a) Najděte v této žákovské práci jazykové a vyjadřovací nedostatky a opravte je.
- b) Jaké významy může mít poslední věta druhého odstavce (Také se jí dá...)? Upravte ji – rozdělením na dva samostatné větné celky – tak, aby vyjadřovaly vždy jeden z možných významů.
- c) Úkolem bylo napsat charakteristiku. Které části práce jsou opravdu charakteristikou? Které informace jsou naopak z hlediska Aniččiny charakteristiky zbytečné? Jak byste tuto práci hodnotili?
- d) Napište charakteristiku některého ze svých spolužáků nebo přátel.

Charakterizovat můžeme nejen jednotlivé osoby, literární postavy apod., ale také skupiny osob, například i celé národy. Takové charakteristiky však už většinou obsahují tzv. **stereotypy**, tedy ustálené zjednodušené představy a přílišná zobecnění, která neodpovídají skutečnosti, jež je mnohem složitější a různorodější.

Z předzpěvu k Máji

Čechové jsou národ dobrý!	Čechové jsou národ statný,
Nešťastný, jenž v nouzi lká,	nepřemožen český voj
nechť se k Čechovi obrátí,	Nechť se s vítězstvím rozloučí,
ten mu rychlou pomoc dá.	proti němuž český voj.

Čechové jsou národ věrný,
věrnost jejich první čest;
vlasti své i svému králi
Čech i v smrti věrný jest.

(Podle Karla Hynka Máchy)

lkát naříkat

statný statečný

voj vojsko

Německá a česká národní povaha

V devadesátých letech dvacátého století se Češi domnívají, že „typického Němce“ zdobí snad všechny ctnosti, které vedou k pořádku a blahobytu: disciplinovanost, přesnost, pořádkumilovnost, pracovitost a také důslednost a šetrnost. Na druhé straně bývá tomuto „typickému Němci“ přisuzováno přesvědčení o vlastní nadřazenosti, panovačnost a rozpínavost. Představa, kterou mají Češi o sobě, je nápadně protikladná. Za typicky české vlastnosti pokládají podřízenost, přizpůsobivost, nesvornost a neprůbojnost a také nedostatek disciplíny, přesnosti a smyslu pro pořádek. Jen pracovitost, kterou obdivují u Němců, nacházejí i u sebe. Pochybují však také o ní; řada Čechů si myslí, že tento národ naopak charakterizuje lenost. Zato si Češi cení vlastního smyslu pro humor, který podle nich Němcům úplně chybí.

(Podle Olgy Šmídové)

Sport a česká povaha

V českém týmu na letošním mistrovství Evropy v kopané se projeví základní a původní české vlastnosti, vlastnosti, které si český národ i sám přičítá. Opatrnost, obranářství, vychytralost, neochota zvednout prapor. Nedostává se srdce, touha po vzepětí, ochota třeba i „padnout“. Anebo střízlivěji vzato: český tým je momentálně složen z hráčských a osobnostních typů, které v zahraničních klubech nejsou vůdci, nýbrž více či méně dobře slouží.

(Podle Mladé fronty Dnes)

5. a) *Které vlastnosti připisují charakteristiky českému národu? Rozlište mezi nimi vlastnosti, jež byste označili za kladné, a vlastnosti, jež byste označili za záporné.*
- b) *Jak byste vysvětlili shody a rozdíly mezi jednotlivými charakteristikami?*
- c) *S kterými z uvedených vlastností souhlasíte a které pokládáte pouze za stereotyp, jenž nemá oporu ve skutečnosti? Pokuste se své názory podložit příklady.*
- d) *Rozdělte se ve třídě na dvě skupiny: jedna bude uvádět argumenty, které podporují tvrzení, že Češi jsou statečný a pracovitý národ, druhá naproti tomu argumenty pro tvrzení, že Češi jsou slabí a přizpůsobiví. Shrňte pak, k jakým závěrům jste dospěli.*

Nabídka zaměstnání

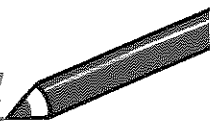
Požadujeme:

- ✓ angličtinu na výborné úrovni
- ✓ znalost práce s počítačem (MS Office)
- ✓ samostatnost, schopnost rychle řešit problémy
- ✓ ochotu učit se novým věcem

- ✓ příjemné vystupování
- ✓ výborné komunikační dovednosti
- ✓ schopnost organizovat si práci, smysl pro detail

6. a) Nabídky zaměstnání a inzeráty firem často uvádějí vlastnosti, znalosti a schopnosti, které by měl mít uchazeč o dané zaměstnání. Zkuste odhadnout, kterým zaměstnáním by mohly uvedené požadavky odpovídat.
- b) Napište, jak by mohly vypadat požadavky pro zaměstnání v těchto profesích: kuchař v restauraci, truhlář, obchodní zástupce, který nabízí zboží případným zákazníkům, zdravotní sestra, účetní, správce počítačové sítě, řidič autobusu, profesionální voják, reklamní textař, tlumočnick. Můžete se inspirovat příklady v inzertní rubrice novin nebo na internetu.
- c) Napište inzerát, v němž budete hledat 1. redaktora do školního časopisu, 2. herce a herečky do školního divadelního kroužku, 3. hráče do školního družstva basketbalistů a basketbalistek. Uveďte v bodech požadavky, které mají uchazeči splňovat.

Výklad



Prudké lijáky přicházejí s horkem

V letním období můžeme často slyšet výstrahu před přívalovým deštěm a lokálním zatopením, popřípadě před přívalovými povodněmi. Jak vlastně tyto jevy vznikají?

Přívalová povodeň je druh náhlé povodně, která vzniká především jako důsledek přívalových lijáků, jež jsou typickým projevem silnější bouřky. Proč padá z nebe náhle tolik vody? Základním předpokladem pro vznik přívalového deště je přítomnost silného výstupného pohybu vzduchu v tzv. troposféře, tedy do výšky asi 6–15 km.

Tyto proudy, které nazýváme konvektivními, vznikají hlavně v létě či na jaře během dnů, kdy sluneční záření intenzivněji ohřívá zemský povrch. Od prohřáté země se otepluje přízemní vrstva atmosféry a uvolňují se z ní „bublina“ teplého vzduchu.

Jestliže i ve výškách je vystupující vzduch teplejší než okolí, je stále „lehčí“ (přesněji řečeno řidší), a tak se tato vzduchová bublina může dostat až někde do výšky kolem deseti kilometrů. Ochlazením vystupujícího vzduchu ve výškách kondenzuje vodní pára a vzniká směs vodních kapiček, sněhových zrn nebo i krup.

Tyto srážkové částice narůstají a při svém pádu strhávají a ochlazují vzduch ve svém okolí. Tím vzniká studený sestupný proud. Jestliže jsou uvedené pro-

Německá a česká národní povaha

V devadesátých letech dvacátého století se Češi domnívají, že „typického Němce“ zdobí snad všechny ctnosti, které vedou k pořádku a blahobytu: disciplinovanost, přesnost, pořádkumilovnost, pracovitost a také důslednost a šetrnost. Na druhé straně bývá tomuto „typickému Němci“ přisuzováno přesvědčení o vlastní nadřazenosti, panovačnost a rozpínavost. Představa, kterou mají Češi o sobě, je nápadně protikladná. Za typicky české vlastnosti pokládají podřízenost, přizpůsobivost, nesvornost a neprůbojnost a také nedostatek disciplíny, přesnosti a smyslu pro pořádek. Jen pracovitost, kterou obdivují u Němců, nacházejí i u sebe. Pochybují však také o ní; řada Čechů si myslí, že tento národ naopak charakterizuje lenost. Zato si Češi cení vlastního smyslu pro humor, který podle nich Němcům úplně chybí.

(Podle Olgy Šmídové)

Sport a česká povaha

V českém týmu na letošním mistrovství Evropy v kopané se projeví základní a původní české vlastnosti, vlastnosti, které si český národ i sám přičítá. Opatrnost, obranářství, vychytralost, neochota zvednout prapor. Nedostává se srdce, touha po vzepětí, ochota třeba i „padnout“. Anebo strážlivěji vzato: český tým je momentálně složen z hráčských a osobnostních typů, které v zahraničních klubech nejsou vůdci, nýbrž více či méně dobře slouží.

(Podle Mladé fronty Dnes)

5. a) *Které vlastnosti připisují charakteristiky českému národu? Rozlište mezi nimi vlastnosti, jež byste označili za kladné, a vlastnosti, jež byste označili za záporné.*
- b) *Jak byste vysvětlili shody a rozdíly mezi jednotlivými charakteristikami?*
- c) *S kterými z uvedených vlastností souhlasíte a které pokládáte pouze za stereotyp, jenž nemá oporu ve skutečnosti? Pokuste se své názory podložit příklady.*
- d) *Rozdělte se ve třídě na dvě skupiny: jedna bude uvádět argumenty, které podporují tvrzení, že Češi jsou statečný a pracovitý národ, druhá naproti tomu argumenty pro tvrzení, že Češi jsou slabí a přizpůsobiví. Shrňte pak, k jakým závěrům jste dospěli.*

Nabídka zaměstnání

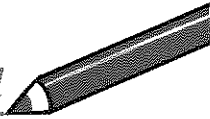
Požadujeme:

- ✓ angličtinu na výborné úrovni
- ✓ znalost práce s počítačem (MS Office)
- ✓ samostatnost, schopnost rychle řešit problémy
- ✓ ochotu učit se novým věcem

- ✓ příjemné vystupování
- ✓ výborné komunikační dovednosti
- ✓ schopnost organizovat si práci, smysl pro detail

6. a) Nabídky zaměstnání a inzeráty firem často uvádějí vlastnosti, znalosti a schopnosti, které by měl mít uchazeč o dané zaměstnání. Zkuste odhadnout, kterým zaměstnáním by mohly uvedené požadavky odpovídat.
- b) Napište, jak by mohly vypadat požadavky pro zaměstnání v těchto profesích: kuchař v restauraci, truhlář, obchodní zástupce, který nabízí zboží případným zákazníkům, zdravotní sestra, účetní, správce počítačové sítě, řidič autobusu, profesionální voják, reklamní textař, tlumočnick. Můžete se inspirovat příklady v inzertní rubrice novin nebo na internetu.
- c) Napište inzerát, v němž budete hledat 1. redaktora do školního časopisu, 2. herce a herečky do školního divadelního kroužku, 3. hráče do školního družstva basketbalistů a basketbalistek. Uveďte v bodech požadavky, které mají uchazeči splňovat.

Výklad



Prudké lijáky přicházejí s horkem

V letním období můžeme často slyšet výstrahu před přívalovým deštěm a lokálním zatopením, popřípadě před přívalovými povodněmi. Jak vlastně tyto jevy vznikají?

Přívalová povodeň je druh náhlé povodně, která vzniká především jako důsledek přívalových lijáků, jež jsou typickým projevem silnější bouřky. Proč padá z nebe náhle tolik vody? Základním předpokladem pro vznik přívalového deště je přítomnost silného výstupného pohybu vzduchu v tzv. troposféře, tedy do výšky asi 6–15 km.

Tyto proudy, které nazýváme konvektivními, vznikají hlavně v létě či na jaře během dnů, kdy sluneční záření intenzivněji ohřívá zemský povrch. Od prohřáté země se otepluje přízemní vrstva atmosféry a uvolňují se z ní „bublíny“ teplého vzduchu.

Jestliže i ve výškách je vystupující vzduch teplejší než okolí, je stále „lehčí“ (přesněji řečeno řidší), a tak se tato vzduchová bublina může dostat až někam do výšky kolem deseti kilometrů. Ochlazením vystupujícího vzduchu ve výškách kondenzuje vodní pára a vzniká směs vodních kapiček, sněhových zrn nebo i krup.

Tyto srážkové částice narůstají a při svém pádu strhávají a ochlazují vzduch ve svém okolí. Tím vzniká studený sestupný proud. Jestliže jsou uvedené pro-

cesy dostatečně silné, vznikají typické doprovodné jevy, k nimž patří silný déšť, blesky a nárazy větru čili bouřka.

Při velmi silném dešti mohou u nás za minutu spadnout až dva litry vody na jeden metr čtvereční. Takové lijáky ale většinou nemají dlouhého trvání, za několik minut zeslábnou. Někdy se však výstupné a sestupné pohyby opakují na místě, třeba vlivem „vhodného“ okolního proudění, které umožňuje „dokrmování“ bouřky teplým a vlhkým vzduchem.

Jestliže intenzivní liják trvá více než 10 až 20 minut, nestačí se už voda vsakovat a odtéká po povrchu. Opravdové problémy však nastávají, když mohutný déšť trvá hodinu či déle. V těchto případech může na jednom místě spadnout až přes 100 mm srážek. V důsledku toho se na místních tocích může vytvořit extrémní povodňová situace, rychlá přívalová povodeň. Nejzákeřnější je právě její rychlost. Lokálně může být velmi nebezpečná a škodlivá, většinou se však omezuje na malou oblast. Velká voda na malých tocích tak vodní stavy větších řek dramaticky nezvyšuje. Mohou však nastat i výjimky. V červenci 1998 se vlivem dlouhotrvající série silných bouřkových lijáků vytvořila rozsáhlá přívalová povodeň v Orlických horách, která bohužel po sobě zanechala několik zmařených lidských životů.

(Podle Lidových novin)

1. a) *Napište k článku heslovou osnovu. Každému odstavci by měl odpovídat jeden bod osnovy.*
- b) *Sledujte, jak na sebe jednotlivé odstavce navazují. Pokuste se najít prvky spojující odstavce, jež po sobě následují (silný déšť – při velmi silném dešti atd.).*
- c) *Napište (přibližně v pěti větách) výtah, který bude shrnovat základní poznatky, jež nám text podává.*
- d) *Které výrazy v textu můžeme označit za odborné názvy? Pokud některým z nich nerozumíte, vyhledejte jejich význam ve slovníku nebo v odborné příručce.*
- e) *Vyhledejte vedlejší věty podmínkové. Proč se v článku objevují tak často?*
- f) *Vyhledejte v článku tázací věty. Můžeme místo nich použít věty oznamovací? Jaký mají tázací věty v rámci výkladu účel?*
- g) *Najděte v článku výrazy v uvozovkách. Na co použití uvozovek poukazuje?*
- h) *Najděte v článku místa, která vyjadřují hodnocení nebo citový vztah k probíraným jevům. Myslíte si, že to je pro výklad typické? Proč se tato místa v textu objevují?*

Výklad podává soustavné poučení o nějakém faktu, dění, problému či jevu. Nejčastěji se objevuje v oblasti odborné nebo publicistické (naučné články v novinách a časopisech).

Při výkladu je třeba vystihnout, jaké jsou **základní rysy** a složky probíraného předmětu a jaké jsou mezi nimi vztahy, především **vztahy příčinné**. Výklad má být **přesný, jasný a přehledný**. Proto se často užívají ustálená a jednoznačná pojmenování, tzv. **odborné termíny**. Vztahy mezi jevy a prvky bývají vyjadřovány **složitější větnou stavbou**. Obvyklé jsou nepřívodní, i víceslovné předložky (*vlivem, v důsledku, v souvislosti s, na rozdíl od*), jmenné konstrukce (podstatná a přídavná jména slovesná: *zatopení, vystupující, uvedený*), souvětí, v nichž se vyskytují i komplikovanější syntaktické vztahy (objevují se spojky jako *zatímco, jestliže, ačkoliv* apod.). Pro zachování **přehlednosti výkladu** je třeba pečlivě promyslet jeho **celkovou výstavbu a návaznost mezi jeho částmi**. Podle obsahových složek členíme text na **odstavce**.

Naproti tomu jen velmi omezeně se ve výkladu uplatňují obrazné a citově zbarvené výrazy (na jejich zvláštní postavení většinou poukazují uvozovky).

Televize a žánry

Televize dnes vysílá nepřetržitě; někdy jsou pořady přerušovány reklamou, ale vždy na sebe plynule navazují. Pokud dojde k tomu, že zmizí obraz, považuje televize vždy za svou povinnost, aby se omluvila. Jak producenti, tak diváci vycházejí z předpokladu, že televize nikdy nekončí – a většina stanic dnes opravdu vysílá dvacet čtyři hodin denně.

Přes tento plynulý tok představuje řazení televizních pořadů pestrou směsí. Program na jediný večer obvykle obsahuje celou škálu zcela rozdílných pořadů, které následují jeden po druhém. Abychom se v tomto zdánlivém chaosu vyznali, můžeme se na ně podívat z hlediska žánrů. Pojem žánr vymezuje, jak autoři programů a diváci chápou, co právě sledují – zda předmět vysílání vnímají jako zprávy, seriály, zábavné hry, muzikály nebo třeba kriminální dramata. Každý žánr má svá pravidla a zvyklosti, jimiž se liší od ostatních. Tato pravidla se do jisté míry týkají obsahu a prostředí: americké seriály se většinou odehrávají v domácím prostředí, westerny na Divokém západě v 19. století apod. Liší se rovněž typy postav. Od každého žánru také očekáváme něco jiného: například k detektivkám neodmyslitelně patří napětí a záhady, zatímco od rodinných seriálů je nepožadujeme.

Výrobci televizních pořadů obvykle vědí, co diváci chtějí, a pohybují se v takto vymezených hranicích; to jim umožňuje dosáhnout při práci značné rychlosti a zběhlosti. Mohou vznikat týmy herců, režisérů a scenáristů specializovaných na určitý žánr. Opakovaně je možno využívat tytéž kulisy a kostýmy. Vzniká také kmenové obcenstvo, které je zvyklé na pravidelný přísun pořadů daného žánru.

(Podle Anthonyho Giddense)

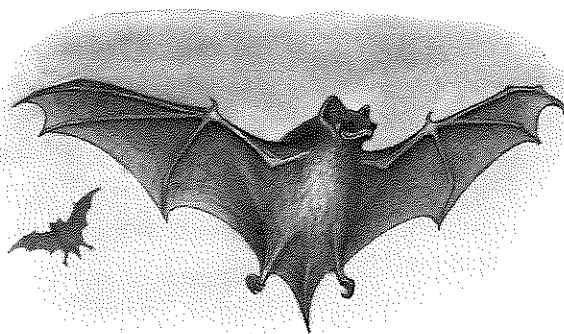
2. a) Napište k článku osnovu.

b) Vyznačte v textu odborné názvy.

c) Co se v článku rozumí pod pojmem žánr? Pokuste se na základě textu napsat stručnou definici.

Netopýři vidí ušima

Netopýři patří mezi malé savce. Obvykle měří asi 8 centimetrů. Náš největší netopýr, netopýr velký, ale měří až 14 centimetrů a rozpětí jeho křídel činí 37 až 38 centimetrů. Prsty předních končetin netopýrů jsou prodlouženy a spojeny tenkou blankou, která je napnuta až k zadním končetinám. Ty jsou opatřeny drápy, které netopýrům umožňují zavěšovat se na různé předměty. Ve dne bývají netopýři ukryti v dutých stromech, prázdných domech či na jiných místech, kde nejsou vyrušováni. Když se setmí, vydávají se na lov.



Netopýři jsou hmyzožraví a spotřebují velké množství potravy; jeden netopýr velký za léto spotřebuje až 1,8 kg hmyzu. Pro lov hmyzu v temném nočním prostředí jsou netopýři výborně vybaveni. Místo očí používají uši. Prokázal to jeden italský přírodovědec na konci osmnáctého století. Když několika netopýrům ucpal uši malými zátkami, zvířata narážela do různých předmětů a nebyla schopná vyhledat si potravu. Po odstranění ucpávek se vše vrátilo do normálního stavu. Teprve vynález radaru ale objasnil, jak se netopýři v prostoru orientují. Netopýr během vteřiny vysílá několik desítek krátkých zvukových signálů. Tóny jsou velmi vysoké a pro člověka nejsou slyšitelné. Svými velkýma ušima pak netopýr poslouchá ozvěnu a podle ní pozná, je-li před ním např. překážka nebo vhodná hmyzí kořist. Jeho rozlišovací schopnosti jsou až neuvěřitelné; dokáže se vyhnout i překážce o síle lidského vlasu. Když přijde zima, vyhledají si netopýři nějaké skryté klidné místo, zavěsí se hlavou dolů, pečlivě se zabalí do křídel a upadnou do strnulého spánku. Nepřijímají potravu, jejich puls se zpomaluje a tělo se ochlazuje. Jakmile se vnější teplota začne zvyšovat, krev netopýrů se ohřívá a vyhublá zvířata se postupně zotavují.

(Podle internetových materiálů)

3. a) Navrhněte, jak by mohl být uvedený článek rozčleněn na odstavce, a porovnejte, zda jste všichni zvolili stejné řešení. Uveďte, na základě čeho jste předěly mezi odstavci zvolili.
- b) Napište k článku osnovu.
- c) Připravte si výklad o nějakém jiném zajímavém živočichovi; předneste výklad ústně a potom ho zpracujte písemně.

Inzulin, klíč k lidské buňce

Existují dva hlavní druhy diabetu (cukrovky), které se liší příčinou svého vzniku. Cukrovka prvního typu je podmíněná tím, že si organismus vytváří protilátky proti buňkám vlastní slinivky břišní, v nichž se vytváří hormon inzulin, a postupně je zabíjí. Devadesát procent nemocných trpí cukrovkou druhého typu. Její podstatou je nedostatečná tvorba inzulinu a také odolnost některých tkání vůči němu – patří k nim zvláště „pneumatika“ z tukových buněk kolem pasu.

Proč je hormon inzulin tak důležitý? Jeho hlavním úkolem je reagovat na vzestup hladiny cukru v krvi poté, co sníme nějakou potravinu, a nasměrovat cukry do buněk svalové a tukové tkáně. Cukr totiž působí jako palivo, které umožňuje fungování buněk, a tedy i celého organismu.

Jestliže slinivka není schopna vyprodukovat dostatek inzulinu nebo na něj některá část organismu nereaguje, což je případ cukrovky druhého typu, buňky nedostanou dávku energie, která je potřebná ke každodennímu provozu. Právě proto, že buňky nejsou schopny cukr zpracovat, stoupá postupně jeho hladina v krvi. Při hodnotách cukru vyšších než 10 milimolů na litr (mmol/l) začíná nemocný cukr vylučovat močí. Touto cestou mohou z těla nemocného člověka odejít více než dva až tři litry vody denně.

Jestliže člověk ani v tomto stavu nevyhledá pomoc lékaře, může se nakonec ocitnout v takzvaném hyperglykemickém kómatu. Do bezvědomí se dostane po kolapsu, který nastane kvůli vysoké hladině cukru v krvi a odvodnění. Takové potíže ohrožují život nemocného. Nezbytný je pobyt v nemocnici a zahájení léčby.

Problém u nemocných s cukrovkou druhého typu je však spíše opačný. Porucha je zpočátku lehká, zvýšená hladina krevního cukru nebolí a nemocný nemá žádné obtíže. Proto až jedna třetina lidí s cukrovkou o svém onemocnění neví. Přitom už v tomto stadiu může nemoc poškozovat cévy a vést k různým dalším komplikacím.

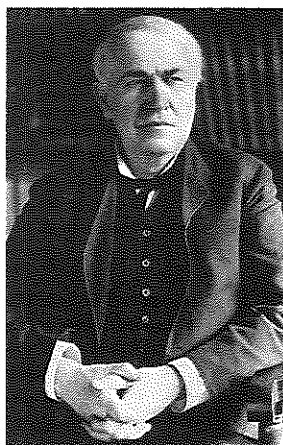
(Podle Mladé fronty Dnes)

4. a) Porovnejte výklad o cukrovce s úvodním výkladem o přívalových deštích. Vyznačte a pojmenujte rysy, které mají oba články společné.
- b) Najděte v textu odborné názvy.

- c) *Připravte si na základě tohoto textu krátký ústní výklad, který shrne nejdůležitější poznatky o onemocnění cukrovkou, a přednešte jej.*
- d) *Vyhledejte si informace o jiných rozšířených onemocněních (žloutenka, lymfská borelióza, klíšťová encefalitida apod.) a zpracujte své poznatky formou výkladu.*

Vynález žárovky

Stejně jako pro další vynálezce bylo i pro Edisona hlavním problémem to, jak najít vhodný materiál pro vlákno žárovky. Edison nikdy nebyl vědecký pracovník, matematiku nenáviděl. Ke svým výsledkům docházel na základě mnoha (často zcela náhodných) pokusů, nad nimiž trávil dlouhé hodiny. Vítězslav Nezval proto ve své básni o Edisonovi napsal: „Je to dobrodružství jako na moři uzamykati se v laboratoři.“



Stejně tomu bylo i s hledáním materiálu pro vlákno. Po mnoha pokusech padla volba na bavlnu. Po řadě pokusů se podařilo upevnit křehké uhlíkaté vlákno do skleněné baňky, vyčerpát vzduch a baňku zatavit. Po zapojení elektrického proudu žárovka svítila plných 45 hodin. To se podařilo v říjnu 1879. Aby prodloužil životnost žárovky, uhlíkoval Edison v dalších pokusech všechno, co mu přišlo do ruky. Po 6 000 pokusech se jako nejvhodnější ukázal bambus. V roce 1881 se parník Columbia rozzářil světlem 350 žárovek.

Tyto Edisonovy žárovky měly životnost 300 hodin, později se jejich životnost zvýšila na 600 hodin. Dnešní žárovky mají životnost asi 1 000 hodin

a několikanásobně vyšší světelnou účinnost. Není však v nich už použito uhlíkové vlákno, ale většinou vlákno wolframové. Přes veškerá vylepšení jsou i dnešní žárovky velmi nevhodné: celých 95 % dodané energie se promění v teplo, pouhých 5 % se promění na světlo. Poněkud úspornější jsou tzv. halogenové žárovky, tj. žárovky plněné plynem s příměsí určitého množství halogenů (např. jodu). Jejich použití je však omezené.

(Podle internetových materiálů)

5. a) *Upravte text tak, aby se v něm stále neopakovala stejná slova (např. pokus, předložka po).*
- b) *Vyznačte ty části článku, které nemají charakter výkladu o vynálezu žárovky a o jejích vlastnostech.*
- c) *Napište stručný výklad o žárovce, který by mohl být použit např. v encyklopedii.*

Průmyslová revoluce

Pod pojmem průmyslová revoluce si představíme například zavádění nových strojů do výroby, zvyšování životní úrovně, stěhování venkovského obyvatelstva do měst, ale i bídu a utrpení dělníků pracujících v továrnách.

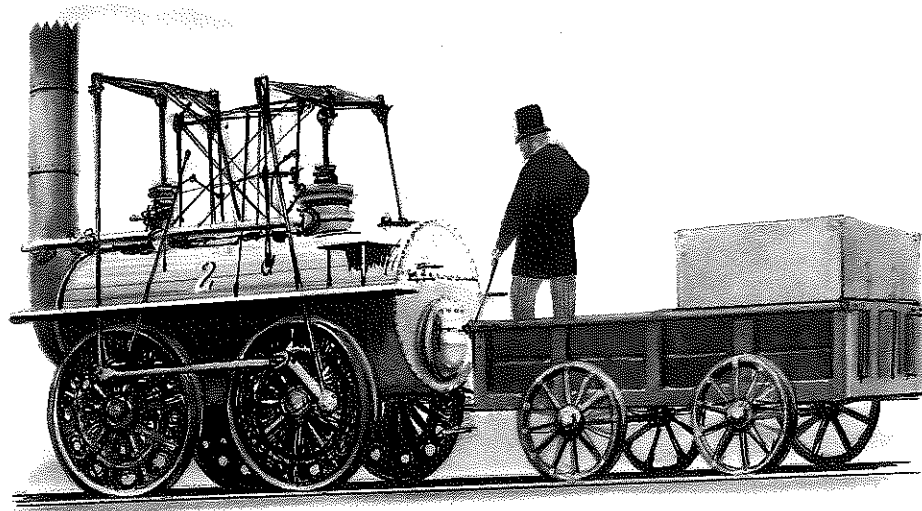
Průmyslová revoluce začala na přelomu 18. a 19. století. Poprvé propukla v Anglii. Zaručovala rychlý rozvoj dané země a zvýšení životní úrovně. Do měst se začalo stěhovat venkovské obyvatelstvo. Manufaktury se začaly přeměňovat v továrny, ve kterých pracovaly stroje.

Symbolem revoluce se stal zdokonalený parní stroj, který vynalezl James Watt. Dočkal se velkého využití v dolech (odčerpávání vody z dolů), hutích, textilních továrnách a v dopravě. Objevily se nové technické a technologické postupy (například tavba železa ve vysoké peci). Dověšením revoluce byl vznik strojírenství (stroje vyrábějí stroje).

Průmyslová revoluce se dotkla i dopravy. V roce 1814 George Stephenson vynalezl první parní lokomotivu jménem Rocket (Raketa). První železnice světa byla otevřena v roce 1825 mezi anglickými městy Stockton a Darlington. Roku 1807 vynalezl první parní loď Robert Fulton a v 30. letech 19. století byl vynalezen telegraf, vynálezcem telegrafu byl Morse.

Anglii se začalo říkat „dílna světa“. Anglie na počátku 19. století dokázala vyrobit mnohem více zboží než celý svět dohromady. V době průmyslové revoluce se průmyslovými městy staly v Anglii Birmingham, Liverpool, Leeds a Londýn. V českých zemích zase Praha, Brno, Ostrava a Liberec.

Společenským důsledkem průmyslové revoluce bylo velké stěhování venkovského obyvatelstva do měst. Ve městech bylo více lidí než pracovních míst. Dělníci dostávali nižší platy a kvůli mzdám se často bouřili. V továr-



nách pracovaly celé rodiny včetně dětí. Při řešení dělnické problematiky se objevily tři přístupy. První z nich byl utopický, ten však byl nereálný. Druhý byl revoluční, aby moc ve státě převzali dělníci. Třetí přístup byl praktický, továrník nechá vystavět pro své zaměstnance obytné domy, školy a nemocnice.

Průmyslová revoluce byla důležitým mezníkem v historii. Revoluce přinesla nové vynálezy, bez kterých si náš současný svět nedokážeme představit. Průmyslovou revoluci jsem si vybral, protože mě zaujala a ve škole jsme si o ní hodně povídali.

(Podle internetu)

James Watt čti [džejs vot]

George Stephenson čti [džordž stývnsn]

Rocket čti [rokit]

Stockton čti [stoktn]

Morse čti [mórs]

Liverpool čti [livrpúl]

Leeds čti [lídž]

6. a) *Pozorně si přečtete text a opravte v něm jazykové a vyjadřovací nedostatky (např. opakování stejných slov).*
b) *Jak hodnotíte poslední větu textu? Myslíte, že je vhodným zakončením výkladu?*
c) *Napište k uvedenému výkladu osnovu.*
d) *Vyberte z textu deset výrazů (slov nebo slovních spojení), které byste označili za tzv. klíčová slova, tedy za pojmenování nejdůležitějších faktů. Porovnejte ve třídě, zda jste vybrali stejná klíčová slova.*
e) *Shrňte ve třech až pěti větách, co byla průmyslová revoluce a jaký byl její význam.*
f) *Připravte si výklad o tématu z českých nebo světových dějin, které vás zaujalo.*
7. *Jakého tématu se bude týkat výklad, v němž se objeví následující klíčová slova?*
a) *otřesy, Richterova stupnice, zemská kůra, zlom, seizmická stanice, praskliny, padající komíny*
b) *dokonavá slovesa, nedokonavá slovesa, vidové dvojice, neohraničený děj, předpony, přípony*
c) *operační systém, Windows, Linux, nastavení, ovládací panely, paměť, software*
Napište sami výklad, ve kterém použijete jednu ze skupin klíčových slov.
8. *Která klíčová slova byste užili, kdybyste psali výklad*
a) *o koloběhu vody;*
b) *o době vlády Karla IV.?*

Referát a recenze



Miloš Macourek: Pohádky (1971)

Moderní pohádky založené na střetání fantastična a každodenní skutečnosti
Výbor z Macourkových knih původních pohádek, poprvé vydaných v 60. letech, je sestaven z 45 textů. Názvy obvykle poukazují na obsah pohádek (*O modrém hrnci, který rád vařil rajskou omáčku, Stonožka, boty a ukradený park, O makarónech, které šly na procházku* apod.). Osou pohádkového příběhu je většinou dětská postava, zvíře či běžný předmět. Tyto postavy, zvířata a předměty jsou obdařeny nějakou vlastností, schopností nebo neřestí, kolem které se odvíjí jednoduchý děj, v němž se spojuje všednodenní obyčejnost a nadpřirozené jevy. Mezi obojím přitom nevede zřetelná dělící linka: mlsného Kryštůfka semele mixér; Jakub zasadí na zahrádce dědečka a vyroste jich hned dvě stě; Barborka přijde o zuby cucáním bonbonů, protože zoubky, které nemají co dělat, se rozpočítávají a jeden vždycky vypadne; vodovod zpívá v opeře; Ivánek ztloustne, protože spolyká všechna písmenka z knížky; křeček sežere dědu Mráze a sám pak naděluje dětem; hodný chlapeček Silvestr se stane kredencí; budíky se vzbouří, protože jsou den co den za své věrné služby pohlavkovány atd. Výchovný záměr je zpravidla důmyslně skryt za humorným vyvrcholením příběhu (*O holčičce s náhradní hlavou, Julie a pečení kroceni, Jak se stal kuň učitelem počtů* aj.).

(Podle Slovníku české prózy 1945–1994)

1. a) Proč je první věta referátu psána kurzívou? Co se z této věty dovídáme?
- b) Jaké informace o knize Miloše Macourka referát postupně uvádí? Navrhněte, jak by mohl být podle povahy sdělovaných informací rozdělen na odstavce.
- c) Najděte v textu přídavná jména odvozená od sloves a použijte místo nich slovesné tvary (příklad: odvozená – která jsou odvozena).
- d) Najděte v textu slovesa v trpném rodě a upravte věty tak, aby slovesa byla v činném rodě (příklad: pohádka byla napsána – spisovatel pohádku napsal).
- e) Zamyslete se nad tím, proč autor textu přídavná jména slovesná a trpný rod používá. Čeho se tím dosahuje?
- f) Napište referát o knize, kterou jste četli, případně o filmu, který jste viděli.

Referát podává souhrnnou zprávu o určitém díle, případně o určité činnosti, nejčastěji z oblasti kultury nebo vědy (např. o knize, výstavě, koncertu, divadelním představení, filmu, televizním pořadu, o odborném

článku, o uskutečněném pokusu apod.). Referát by měl **přesně a výstižně shrnout důležité rysy** předmětu, o kterém pojednává (jeho obsah, účel, dosažené výsledky).

Harry Potter a relikvie smrti

Než vyšel poslední román ze sedmidílné série příběhů čarodějnického učně Harryho Pottera, obávali se fanoušci po celém světě dvou věcí: že hlavní hrdina na závěr zemře a že autorka nezvládne finále dobře napsat. Naštěstí se tyto obavy ukázaly jako neopodstatněné. Harry svůj závěrečný souboj s Pánem zla Voldemortem přežil a závěrečný díl se nejbohatší světové spisovatelce doopravdy povedl. *Relikvie smrti* je totiž mnohem dobrodružnější, napínavější, zábavnější a čtivější než všechny předchozí knihy.



Harry, Ron a Hermiona se po šesti letech rozhodnou, že se už po prázdninách do Bradavic nevypraví. Albus Brumbál totiž Harrymu svěřil tajemství viteálů, předmětů, do nichž Lord Voldemort ukryl části své duše. Tři sedmnáctiletí kouzelníci se rozhodnou, že musí viteály najít a zničit. Jedině poté totiž může být konečně Pán zla zabit. V průběhu pátrání jim ministr kouzel předá dary, které jim Brumbál odkázal: zlatonku, zatemňovač a knížku kouzelnických pohádek. Ta je nakonec zavede na stopu legendárních relikvií smrti. Jenomže dřív než se přátelé vydají na svou výpravu za viteály, se stane to, co se už od šestého dílu dalo očekávat – padne ministerstvo kouzel a jeho zaměstnanci a všichni kouzelníci v Británii se dostanou pod nadvládu Vy-víte-koho...

Už na začátku série Joanne Rowlingová prohlásila, že náročnost knih bude stoupat s Harryho věkem. Svůj slib skutečně dodržela. Pro útlocitnou duši mladšího čtenáře bude možná pěkným šokem, že v průběhu děje umírá několik klíčových postav z předešlých románů. Zajímavý je také vývoj některých záporáků. Pozoruhodně destruktivně se autorce podařilo vykreslit hlavního představitele zla a jeho přísluhovače. Zatímco v mnoha jiných knihách se občas čtenáři stane, že se ztotožní víc se zloduchy než s kladasy, v této mu to rozhodně nehrozí. Po přečtení *Harryho Pottera a relikvií smrti* nezbyvá než konstatovat, že se jedná o vynikající finále skvělé literární série.

(Podle časopisu Pevnost)

Joanne Rowlingová čti [džoun roulingová]

2. a) Shrňte v několika bodech obsah jednotlivých odstavců recenze.
- b) Které části recenze informují o ději knihy?
- c) Co se dovidáme o autorce románu?

- d) Vypište z recenze výrazy, které vyjadřují hodnocení románu. Které výrazy bychom použili, kdybychom chtěli vyjádřit hodnocení protichůdné?
- e) Která slova užitá v recenzi jsou citově zabarvená? Nahradejte je výrazy bez tohoto zabarvení a porovnejte obě znění.
- f) Najděte v novinách, časopisech a na internetu několik recenzí některé nové knihy, filmu nebo televizního pořadu, které sami znáte, a navzájem je porovnejte. V čem se shodují a v čem se mezi sebou liší? Jsou mezi nimi rozdíly v hodnocení díla? Vyjádřete se, zda se s některou z těchto recenzí ztotožňujete, či nikoli, a svůj názor odůvodněte.
- g) Připravte si stručné ústní zhodnocení díla (knihy, filmu, divadelního představení, koncertu apod.), které byste chtěli spolužákům doporučit. Pečlivě přitom shrňte důvody, proč dané dílo doporučujete.
- h) Napište obsáhlejší recenzi díla, které vás zaujalo.

Recenze jednak **informuje o určitém díle** (zmiňuje se o jeho autorovi, představuje jeho obsah, v případě vyprávění uvádí základní údaje o ději a postavách), jednak **podává hodnocení** tohoto díla, doporučuje ho, nebo naopak nedoporučuje čtenářům či divákům.

Projekt Asheron's Call

Razantní rozvoj internetového hraní nemohl softwarového giganta Microsoft nechat dlouho v klidu. S razancí sobě vlastní nastupuje na bojiště on-line RPG her s projektem Asheron's Call. Toto masivní RPG nabízí v mnohých ohledech víc než ostatní i neonline hry. Ze tří odlišných ras si vyberete hrdinu, který je vybaven šesti základními vlastnostmi a třiceti dovednostmi. Kombinací barev vlasů, očí, kůže a počátečního oblečení je několik milionů, takže by se nemělo stát, že budete potkávat na každém kroku jednobuněčná dvojčata. Bojový systém má být unikátní v tom, že bude skutečně záviset na místě zásahu a síle protivníka.

Nezapomnělo se ani na magii, všemožné prášky, svítky a zaříkávací formule umožňují kombinovat a tvořit svá vlastní kouzla. Ve hře má fungovat i propracovaný sociální systém, kdy se svými činy můžete vyšvihnout až mezi šlechtu. Vizuální zpracování vypadá už v rané verzi velice slušně, podpora 3D akceleratorů je znát. Efektní střídání dne a noci, déšť, sníh a mlha vypadají velmi dobře. Navíc byste se měli po celém světě pohybovat volně, tedy žádné nahrávací prodlevy při vstupu do měst či dungeonů. Uvidíme, zda se Microsoftu podaří konkurovat zavedeným dílům od jiných firem.

(Podle časopisu Level)

Asheron's Call čti [ešeronz kól]
on-line čti [onlajn]

neonline čti [neonline]
dungeon čti [dandžn]

3. a) Vyhledejte v textu výrazy, které se týkají počítačů a počítačových her, a vysvětlete jejich význam.
- b) Kterými jazykovými prostředky vyjadřuje recenze hodnocení počítačové hry?
- c) Ke komu se v textu vztahuje druhá osoba sloves? Kdy jde o čtenáře recenze a kdy o zvoleného hrdinu hry?
- d) Najděte v časopise (Score, Level apod.) nebo na internetu recenzi některé počítačové hry a porovnejte ji s tímto textem. Objevují se v recenzi z časopisu nebo internetu i další prostředky, např. přirovnání? K čemu v daném textu slouží?

Pupendo

Film s názvem Pupendo vstoupil na plátna našich kin v roce 2004. Jeho tvůrci, Jan Hřebejk a Petr Jarchovský, si tak na své konto mohli připsat další nádherný snímek plný vtipu. V hlavních rolích si zahráli Boleslav Polívka a Jaroslav Dušek, kterým se svými hereckými výkony výborně podařilo objasnit rozdíly mezi životy dvou mužů z rozdílných společenských vrstev. Na jedné straně najdeme ředitele základní školy s manželkou, která se angažuje v umění, a proti němu stojí chudý sochař, jehož jediné výtvarné výrobky jsou z výroby keramických prasátek. Oba muži jsou přátelé, kdyby však šlo do tuhého, navzájem by se neznali. Vedle generace rodičů jsou zde i jejich dorůstající děti. Takhle mládež si o snahách a postojích rodičů myslí své. Nevěří ve změnu k lepšímu, poflakuje se bezcílně předměstím, chodí za školu a čas ubíjí sněním o společném úniku za hranice všedních dnů.

Během promítání se ale divák i ohromně pobaví, k tomu napomůžou humorné vsuvky a poznámky účinkujících.

Měli bychom se také pozastavit nad názvem tohoto snímku. Co to vlastně to pupendo je? Pupendo je rituál, praktikovaný dětmi na základní škole. Malé



mučeníčko, kdy nejde o život, ani o zdraví, kdy jde o to vydržet štípnutí kovo-
vé mince a chlubit se jejím zarudlým obtiskem na holém pupku.

V díle si zahráli již zmínění Boleslav Polívka a Jaroslav Dušek. Eva Holu-
bová si zahrála ženu v domácnosti malující kasičky, Jiří Pecha jako sběratel
věcí z popelnic, ze kterého se časem vyklube historik umění, a další herci.

Pupendo se bezpochyby stal velkým diváckým hitem a dost možná z něj
bude i česká filmová klasika. (Podle internetu)

4. a) Přečtete si tuto recenzi a opravte jazykové nedostatky.
- b) Vyznačte si v textu slova, jež se příliš často opakují, a nahraďte je jiným
vyjádřením.
- c) V recenzi je několik ustálených slovních obrátů. Zkuste je nahradit ji-
ným, působivějším vyjádřením.
- d) Jak byste tuto recenzi hodnotili? V čem vidíte její kladné a záporné rysy?

Úvaha



Co je nedostatek?

Ne dost statků... jenže co je dost? Již přes tři roky jsem nezapíjel kaviár šam-
paňským. Přesto nemám nedostatek kaviáru. Moji potřebu totiž bohatě naplní
jedna porce za sedm let. Naproti tomu mám nedostatek čerstvého vzduchu, ačkoli
si to ani neuvědomuji. Zvykl jsem si na inverze nad Prahou, i když si mé plíce
zvyknout nemohou.

Nedostatek je nepoměr mezi potřebou a spotřebou – a potřeba může vznikat
velmi různě. Může vyrůstat z lidského života, jako potřeba přátelství, svobody
svědomí, osobní bezpečnosti či zdraví, čistého vzduchu a hvězdných nocí. To je
lidská, základní potřeba. Jenže potřebu může vytvořit také bezohledná propagan-
da nebo reklama; tak byla vytvořena potřeba moci a slávy vlasti, čistoty náro-
da nebo střevíčků na nízkých podpatcích s třásničkami na tkaničkách. To je pak
umělá, nelidská potřeba. Avšak tak i onak vzniká pocit potřeby a s ním i pocit
nedostatku a nespokojenosti.

Zdraví lidé a zdravá společnost jsou ti, kdo své potřeby odvozují z lidského
života a z kontaktů mezi lidmi. Chorobná je společnost, která skutečné nedostat-
ky popírá a reklamou či propagandou vytváří umělé potřeby, které se jí výhod-
něji uspokojují. Chorobný je nacionalismus, který duševní i lidskou bídu zastírá
umělou potřebou národní nadřazenosti. Chorobný byl komunismus, když potřebu
svobody a lidské důstojnosti nahrazoval řečmi o potřebě ideologické čistoty.

A dnes? Z čeho čerpáme své představy o tom, čeho se nám nedostává?

(Podle Erazima Koháka)

1. a) V jakém významu používá filozof Erazim Kohák podstatné jméno *statek*? Najděte možné významy tohoto výrazu ve slovníku. Pokud plně nerozumíte některým dalším slovům, ověřte si také ve slovníku, co znamenají.
- b) Vypište z textu ty výrazy, které podle vašeho názoru tvoří základ autorova uvažování, a pokuste se stručně vyjádřit, jaké významy jim jsou přisuzovány.
- c) Kde se autor úvahy odvolává na vlastní zkušenost a kde hovoří obecně o lidech? Myslíte si, že některý z těchto dvou postupů je přesvědčivější? Svůj názor odůvodněte.
- d) Zamyslete se nad tím, proč autor vedle sebe staví potřebu čistoty národa a potřebu střevíčků na nízkých podpatcích. Čeho tím dosahuje?
- e) Uvádějte různé příklady toho, co lidé označují za své potřeby. Řekněte a zdůvodněte, zda to jsou podle vašeho názoru potřeby základní, nebo umělé.
- f) Proč se v předposledním odstavci opakují stejná slova a stejná větná stavba? Jak takto utvářený text působí?
- g) K čemu slouží otázky, které se v Kohákově úvaze opakovaně objevují?
- h) Napište stručnou úvahu, v níž se pokusíte odpovědět na otázky z posledního odstavce textu.

Úvaha má některé rysy společné s výkladem, na rozdíl od něho však hlavním cílem není soustavné poučení, nýbrž **upozornění na závažnost nějakého problému a hledání možností jeho řešení**. Autor úvahy představuje své myšlenky, názory a postoje a často vychází ze svých osobních zkušeností.

Důležité je, aby uváděné myšlenky na sebe navazovaly a aby mezi jednotlivými částmi úvahy **nevznikaly nevysvětlitelné rozpory**.

V úvahách se často uplatňují jazykové prostředky sloužící k hodnocení, obrazná vyjádření, otázky, které někdy jsou, někdy nejsou spojeny s odpovědí.

Jak se to mohlo stát?

Následující úvaha pochází z knihy *My děti ze stanice Zoo, kterou na základě výpovědí čtrnáctileté narkomanky Christiane F., její matky i dalších osob napsali dva němečtí novináři*.

Často jsem si kladla otázku, jak se to mohlo stát, že jsem si dříve nevšimla, co se s Christianou děje. Odpověď je docela jednoduchá, jenomže jsem k ní dospěla až po rozhovorech s rodiči, které potkal stejný osud. Prostě mě vůbec nenapadlo, že by moje dcera mohla brát drogy. Pořád jsem si něco namlouvala.

Asi největší chyba bylo to, že jsem v ní pořád viděla dítě, které je na něco takového ještě malé. Když Christiana o víkendech stále častěji odcházela za

svými přáteli, místo aby byla s námi, měla jsem se ptát „proč“ a „kvůli čemu“. Brala jsem to všechno na lehkou váhu.

Myslím, že zaměstnaná matka nikdy nemůže dost pečlivě dohlížet na své děti. Chce si také někdy odpočinout a je docela ráda, když děti mají své zájmy a dají trochu pokoj. Jistě, někdy chodila Christiana pozdě domů. Pokaždé měla připravenou nějakou výmluvu a já byla vždycky ochotná jí věřit. Považovala jsem tu nedochvilnost a vzpurné chování za docela normální projev dospívání a myslela jsem si, že ji to přejde.

Nechtěla jsem Christianu do ničeho nutit. Měla jsem dost vlastních zkušeností. Můj otec byl velice přísný. Jeho výchova spočívala jenom na samých zákazech. O klucích jsem se nesměla ani zmínit, hned jsem dostala pohlavek. Nesměla jsem se stát porodní sestrou, jak jsem chtěla. Otec trval na tom, abych se vyučila v obchodě a vedla mu účetní knihy.

Chtěla jsem Christianu ušetřit toho, co jsem musela sama prodělat. Musí mít možnost svobodně se rozvíjet, nikdo ji nesmí do ničeho nutit, musí být na rozdíl ode mě svobodná. Chtěla jsem ji vychovávat podle zásad moderní výchovy. Jenže později, když už byla starší, jsem jí asi přece jen příliš mnoho promíjela.

Po rozvodu jsem konečně chtěla mít hezký byt, ve kterém bychom se všichni cítili dobře. To byl můj sen. Pro něj jsem pracovala. Ale také proto, abych mohla dětem splnit tu a tam nějaké přání. Dělalo mi to radost. Byla jsem šťastná, že mohu svým dětem něco dopřát. Když jsem se pozdě odpoledne vracela z práce domů, přinášela jsem dcerám často nějaký dáreček.

Dnes už samozřejmě vím, že jsem si tím chtěla vykoupit své špatné svědomí, protože jsem měla na své děti málo času. Sama už nechápu, jak jsem mohla takhle své dcery opustit. Jako kdyby se to všechno dalo nahradit hezkými věcičkami.

(Podle Kaie Hermanna a Horsta Riecka)

2. a) *Na základě úvahy vypište, čím matka odůvodňuje svůj přístup k dceři Christianě.*
- b) *Jaké způsoby výchovy staví matka proti sobě? K čemu podle vašeho názoru vede tzv. tradiční a tzv. moderní výchova?*
- c) *Jak si matka vysvětlovala Christianino chování?*
- d) *Jaké byly podle vašeho názoru důvody a podněty k tomu, že Christiane začala brát drogy?*
- e) *Připravte si úvahu o tom, co vede mladé lidi k užívání drog, a uspořádejte o tomto problému diskusi ve třídě.*

Vliv televize

Televize. Pro mnohé z nás je neodmyslitelnou součástí každodenního života, pro jiné je nepotřebným výmyslem znuděného lidstva. Bez ohledu na to je

nám však jedna věc společná: S televizí se setkáváme často, i když o to třeba nestojíme. Existuje vůbec možnost, jak se vymanit z jejího vlivu?

Jedno řešení se přímo nabízí – prostě se na televizi dívat nebudeme. Úspěch této varianty však závisí na našem okolí. Sledují vaši známí televizi zrovna v době vaší návštěvy? Potom stěží alespoň jedním okem nezavádíte o část obrazovky. Zdá se tedy, že s televizí se nutně musíte setkat. Záleží ovšem jen na vás, zda se necháte ovlivnit, či nikoliv.

Jedním z negativních účinků televize je ovlivňování naší psychiky. Televize nám předkládá své vidění skutečnosti, které je mnohdy velice vzdálené reálnému světu. Někteří lidé jsou pak nemile překvapeni, když zjistí, že v životě zdaleka všechno nemá šťastný konec.

Další z nepříznivých vlivů televize je odklon od četby. Lidé nemají na čtení čas, protože v televizi zrovna běží jejich oblíbený seriál. Vždyť ta telenovela je tak napínavá! Vezmou se po pěti stech dílech dva hlavní hrdinové, nebo jim do cesty vstoupí nečekaná překážka? Máte opravdu zapotřebí věnovat svůj drahocenný čas pohybujiícím se obrázkům? Stejně je už od začátku jasné, kdo se do koho zamiluje. Pokud vám jde pouze o hřejivý pocit, který ve vás vyvolává štěstí sálající z postav seriálu, zkuste vstát z pohovky a vyjít na ulici. Možná zjistíte, že to největší štěstí na vás čeká někde za rohem...

Největší moc má televize nad dětmi. Ve většině případů jsou v tomto ohledu na vině rodiče. Nedostatečně se věnují svým ratolestem, které pak hledají svůj vzor jinde a snaží se alespoň trochu přiblížit oblíbenému televiznímu hrdinovi. V pokoji se pak na ně z plakátu dívá hrdina seriálu o bojových uměních a na jejich povlečení je vyobrazen Batman. Televize navíc ubírá fantazii, jež je velmi potřebná pro rozvíjení dětských schopností. Není se tedy čemu divit, že sledování televize vede ke změnám dětské psychiky. Avšak na duševní rozvoj může mít i kladný vliv. Stačí vybírat vzdělávací a výchovné pořady, z nichž si dítě odnese užitečné informace.

Televize nás odvedla od pravé podstaty komunikace s ostatními lidmi. Svět se neskrývá za řadou elektronů putujících k povrchu obrazovky. Tuto skutečnost si málokdo uvědomuje. Značné množství lidí spatřuje v ozvučené krabici smysl lidského života. Možná si jednou všimnou, že jim nezbyl nikdo, s kým by si mohli popovídat o všedních starostech. To už však bude pozdě...

(Podle internetu)

3. a) Najděte v úvaze tázací věty, větu zvolací a věty zakončené třemi tečkami. Proč autor textu takovéto věty užívá? Změnila by se působivost textu, kdyby je neobsahoval?
- b) V několika větách shrňte, jaké jsou podle autora kladné a na druhé straně záporné vlivy televize.
- c) Jaké je podle vašeho názoru místo televize v našem současném životě? Je její sledování ztrátou času, či nikoliv? Získal v dnešní době důleži-

tější postavení internet? Promyslete si tyto otázky a diskutujte ve třídě o problémech, které jsou s nimi spojeny. Snažte se své stanovisko vždy odůvodnit a doložit příklady.

Cestování a poznávání

O dnešní době se často tvrdí, že je uspěchaná. Většina lidí neustále někam pospíchá, aby nezmeškali něco důležitého. Z toho pak pramení únava a stres. V takových chvílích je pro mnohé z nás nejlepší udělat si pauzu a odcestovat daleko od svého bydliště, nejlépe do cizí země. Získáte spoustu energie a poznáte odlišné kraje a jejich obyčeje. Uvědomili jste si někdy, že se dnes cestuje daleko více než v minulosti? Z jaké příčiny se asi tak lidé touží podívat do neznámých míst? Nejspíš jsme byli vždy zvědaví tvorové, ale teď už na cestování máme techniku, která nás rychle dopraví do místa podle našeho přání. Je tak krásné užívat si sluníčka někde u moře, ke kterému lidé jezdí i ze zdravotních důvodů. Není ale lepší raději se procházet po různých neznámých památkách? Nebo se raději věnovat pěší turistice v neznámé přírodě? To vše záleží na konkrétním člověku, na jeho zájmech, a myslím si, že v neposlední řadě i na jeho penězích. Poznávat kulturu jiných zemí, rozmanitou přírodu plnou vzácných stromů, rostlin a živočichů je velmi zajímavé, pro někoho přímo fascinující. Řekl bych ale, že někdo si třeba oblíbí nějaké místo v cizině, kam se rád vrací, a není jeho touhou prozkoumávat zbytek světa. Taková je například moje babička, která se jednou podívala do Tuniska a líbilo se jí tam tak, že tam odletěla letadlem celkem čtyřikrát, a jak se říká, ještě není všem dnům konec. Myslíte si, že je důležité vidět tancující domorodce v jižní Africe nebo zajímavé klokany a pandy? Je to jistě zajímavé, ovšem jak se mi to vše převaluje v hlavě, napadá mě, že bychom měli poznat především naši rodnou vlast a tou je naše Česká republika. No povězme si upřímně, že tak kouzelně zelený Český ráj nebo tajemné krasové jeskyně vlastní málo zemí. Všem určitě cestování doporučuji, protože je to jistě velké zpříjemnění a obohacení života.



Punkevní jeskyně – Zkamenělý závoj

(Podle internetu)

4. a) Rozdělte text na odstavce a napište k němu osnovu.
b) V úvaze se objevují různá ustálená, často se opakující vyjádření (úspěchaná doba apod.). Vyhledejte taková místa textu a nahraďte je jinými výrazy se stejným nebo blízkým významem.
c) Jak hodnotíte závěr úvahy? Zkuste navrhnout zajímavější a osobitější zakončení.
d) Připravte si sami krátkou úvahu na téma, co nám přináší cestování.
e) Čím je zajímavé a užitečné cestování do vzdálených zemí? Proč je potřebné poznávat také vlastní zemi? Diskutujte o těchto otázkách ve třídě a uvádějte různé důvody a příklady.



Pro bystré hlavy

5. Filozof Erazim Kohák říká, že tzv. zdravý selský rozum jsou obyčejně předsudky a pověry našich dědů. „To dá rozum“ obyčejně znamená, že to už jsme zvyklí.
Připravte si úvahu o tom, co je „zdravý rozum“ a co znamená „chovat se rozumně“.
Své myšlenky pak můžete porovnat s článkem o rozumu v knize Erazima Koháka Hesla (Praha 1995).
6. Napište úvahu na některé z následujících témat:
- a) Je někdy lepší a vhodnější říci lež než říci pravdu?
 - b) Je důležitější vrcholový sport, nebo cvičení pro radost a zdraví?
 - c) Potřebujeme nové dálnice, nebo spíše zachovat přírodu?
 - d) Je správné, že nás na veřejnosti velmi často sledují kamery?

Některé důležité písemnosti

■ PŘIHLÁŠKA

Dana Procházková
Husova 20
305 06 Plzeň

Jazyková škola Polyglot
Školní 5
312 16 Plzeň
Plzeň, 8. 6. 2009

Přihláška do jazykového kurzu

Na základě Vaší nabídky uveřejněné v Lidových novinách dne 4. června 2009 se přihlašuji do letního jazykového kurzu angličtiny, který pořádáte. Vyhovoval by mi dvoutýdenní kurz pro mírně pokročilé, jenž probíhá ve dnech 13. až 24. července 2009. Ke vstupnímu přezkoušení se dostavím dne 18. června 2009 v 16 hodin. O učební materiály, které nabízíte, mám zájem.

S pozdravem
Dana Procházková

Přihláška má často podobu předtištěného formuláře, v němž musíme vyplnit všechny požadované údaje. Pokud píšeme přihlášku sami (většinou na základě nabídky, pozvánky nebo inzerátu), uvádíme stručně a přesně vše, co je potřebné k tomu, aby přihláška byla úspěšná.

- a)** Navrhněte, jak by mohl vypadat formulář přihlášky do školního zájmového kroužku (např. šachového).
- b)** Napište přihlášku k pobytu na letním turistickém táboře (potřebné údaje – jméno pořadatele tábora, termín, místo konání – vyberte z materiálů, které znáte, nebo si je vymyslete).

2. a) Vyplňte v přetištěné části přihlášky do Městské knihovny v Praze všechny rubriky, které můžete vyplnit.



Přihláška čtenáře mladšího 15 let

Městská knihovna v Praze, příspěvková organizace hl. m. Prahy, IČ 00064467
Mariánské nám. 1, 115 72 Praha 1 (dále jen MKP)

a čtenář:

Příjmení:		Jméno:
Datum narození: (DD.MM.RRRR) 		Muž / Žena (zakroužkujte)
Adresa trvalého pobytu		Stát:
Ulice a číslo:		Obec (v Praze čtvrť):
PSČ:	Okres (v Praze městská část):	Pošta (pokud se neshoduje s obcí):

za souhlasu zákonného zástupce (rodiče):

Příjmení:		Jméno:
Datum narození: (DD.MM.RRRR) 	Muž / Žena (zakroužkujte)	Tituly:
Číslo dokladu totožnosti:		Typ dokladu totožnosti:
Adresa trvalého pobytu		Stát:
Ulice a číslo:		Obec (v Praze čtvrť):
PSČ:	Okres (v Praze městská část):	Pošta (pokud se neshoduje s obcí):

3. a) Pozorně si přečtete část knihovního řádu. Pokud některým výrazům plně nerozumíte, ověřte si jejich význam. Stručně shrňte, jaké jsou povinnosti čtenáře.

Hlava IV. Základní povinnosti uživatelů

Čl. 6

- (1) Uživatel je povinen řídit se knihovním řádem a respektovat případná omezení uvedená v návštěvním řádu knihovny nebo sdělená odpovědným zaměstnancem.
- (2) Uživatel je povinen respektovat všechna práva autorská a práva s nimi související.
(...)
- (4) Uživatel je povinen se v knihovně chovat vůči svému okolí ohleduplně, zejména zachovávat klid a v prostoru knihovny nic nepoškozovat. Uživatel nesmí ostatní ohrožovat, obtěžovat a omezovat v právu na pokojné využívání služeb MKP. Prostory knihovny uživatel smí užívat jen v souladu s jejich určením.
- (5) Při práci s výpočetní technikou, s audiálními, reprografickými a jinými technickými zařízeními MKP je uživatel povinen se řídit písemnými instrukcemi umístěnými u zařízení a u počítačů nebo přímo v jejich programovém vybavení a také pokyny zaměstnanců MKP. Nesmí přitom zasahovat do zařízení, měnit nastavení a instalace.
- (6) Vedoucí knihovny může po souhlasu ředitele MKP vydat návštěvní řád příslušné knihovny, který upraví podrobněji pravidla provozu vyplývající ze specifických podmínek knihovny.
- (7) Uživatel, který porušuje právní předpisy, knihovní řád nebo návštěvní řád knihovny, může být z prostor knihovny vykázán.

Čl. 8

- (1) Uživatel je povinen před odchodem z knihovny (případně z vymezeného prostoru) předložit ke kontrole všechny vynášené knihovní jednotky.
- (2) Vynesení knihovní jednotky bez registrace výpůjčky je považováno za krádež, a dokonce i jen pokus o ni může být oznámen orgánům činným v trestním řízení.
- (3) Uživatel je na výzvu zaměstnance MKP povinen předložit ke kontrole svá zavazadla anebo vyčkat příjezdu příslušníků Policie České republiky.

- b) Vyhledejte jiné formuláře přihlášek (do knihoven, do kurzů a kroužků, na letní tábor, na zájezd apod.) a porovnejte je s otištěným formulářem.

■ OBJEDNÁVKA

Objednávka knihy

Na základě nabídky v časopise Český jazyk a literatura objednávám 1 exemplář knihy V. Styblíka Tajemství slov. Knihu mi zašlete obratem na dobírku na uvedenou adresu.

Jan Krouský
Řehořova 50
130 00 Praha 3
tel. 732 833 972

V Praze dne 12. května 2009

Závazná objednávka bezdrátového připojení k internetu

Jméno a příjmení, titul:

Bydliště:

Obec (včetně PSČ):

Kontaktní telefon:

Závazně objednávám bezdrátové připojení k internetu v rámci projektu pod názvem „Podpora rozvoje informačních a komunikačních technologií“, který je hrazen ze Společného regionálního operačního programu (SROP) a strukturálních fondů EU, a souhlasím s podmínkami projektu a ceníkem.

Dne

Podpis.....

Prostřednictvím objednávky požadujeme určité výrobky nebo služby.

Z objednávky musí být zřejmé,

kdo objednává,

co je předmětem objednávky,

kam má být výrobek dodán,

jaký bude způsob placení apod.

Pro objednávku často používáme už hotové formuláře.

■ POZVÁNKA

ZŠ Plzeňská 117, 150 00 Praha 5

Pozvánka

Zveme všechny žáky a žákyně naší školy na sportovní odpoledne,
které se bude konat

ve středu 27. května 2009 od 13 hodin
na školním hřišti.

Program

- | | |
|---------------------|-------------|
| 1. Basketball | 13.00–14.00 |
| 2. Aerobic | 14.00–15.00 |
| 3. Vybíjená | 15.00–16.00 |
| 4. Vyhlášení vítězů | 17.00 |

Předpokládaný konec akce je v 18.00.

Praha, 11. května 2009

Dr. Karel Duda,
ředitel školy

Ostrava, 10. prosince 2009

Vážená paní ředitelko,

dovolujeme si Vás pozvat na vánoční besídku, která se bude konat

v pátek 18. prosince 2009 od 15 hodin v klubu Kaštan.

Letošní besídka bude zaměřena na hudbu a scény ze známých
českých i zahraničních filmů.

Těšíme se na setkání s Vámi a srdečně Vás zdravíme.

Žáci třídy 8. A,
pořadatelé

V pozvánce musíme uvést, **na jakou akci zveme**, a **přesný čas a místo konání** této akce. Podle možností připojujeme také údaje o programu. Často používáme **ustálená vyjádření** (*zveme vás, dovolujeme si vás pozvat, těšíme se na setkání, přijďte prosím včas, přiveďte i své přátele a známé apod.*).

■ ŽÁDOST

Žádost o povolení hudebního vystoupení v tělocvičně školy

Vážená paní ředitelko,
obracíme se na Vás se žádostí o povolení hudebního vystoupení žáků naší třídy v tělocvičně školy v pátek 21. března 2009 od 16 hodin. Akce bude trvat maximálně dvě hodiny a bude pod dozorem naší třídní učitelky.

S pozdravem

Jiří Novák,
předseda třídy 8. B

Valašské Meziříčí, 3. března 2009

Praha, 27. dubna 2009

Žádost o povolení návštěvy petřínských katakomb

Vážený pane řediteli,
obracíme se na Vás se žádostí o povolení návštěvy katakomb na Petříně ve středu 20. května 2009 v 11 hodin. Bude nás doprovázet naše třídní učitelka a v katakombách se nezdržíme déle než jednu hodinu. Za vyhovění naší žádosti předem děkujeme.

S pozdravem

Kateřina Zlámalová,
předsedkyně třídy 8. B

Se žádostí se obracíme na různé úřady a organizace.

Ze žádosti musí být zřejmé:

kdo ji podává,

komu je určena,

co je předmětem žádosti a jaké jsou její důvody.

Případně se zmíníme i o dalších skutečnostech, které mohou žádost podpořit. Na závěr obvykle připojujeme **poděkování** a **pozdrav**.

1. *Napište ředitelství školy žádost, abyste byli uvolněni z výuky tři dny před koncem školního roku, protože*
- a) *se chcete zúčastnit jazykového kursu;*
 - b) *máte odjet se sportovním oddílem na důležité utkání.*
2. *Co je v následující pozvánce nadbytečné a které důležité údaje v ní naopak chybějí?*

**Zveme všechny na slavnostní zahájení tradiční výstavy
prací členů výtvarného kroužku naší školy,
která se letos bude konat již podeváté.**

Zahájení se uskuteční ve čtvrtek 16. dubna 2009.

Přiveďte i své přátele a známé.
Jestli se k nám nedostanete, nezoufejte.
Chystáme pro vás další akce.

3. *Představte si, že chcete v aule vaší školy uspořádat divadelní představení. Rozdělte se ve třídě na skupiny. Každá ze skupin připraví jednu z písemností, které jsou pro takovou akci potřebné. Může jít o žádost adresovanou ředitelství školy, aby se představení mohlo v aule uskutečnit; žádost o finanční podporu projektu adresovanou občanskému sdružení přátel školy; pozvánku pro žáky, pro jejich rodiče a pro učitele; přihlášku do kurzu, který vás naučí základy herecké techniky; objednávku kostýmů a objednávku kulís apod.*