

Rodinné právo – děti

JUDr. Radovan Malachta
Základy práva - volitelka
podzim 2023

Právní úprava rodinného práva obecně

- občanský zákoník (zákon č. 89/2012 Sb.)
- zákon o registrovaném partnerství (zákon č. 115/2006 Sb.)
- zákon o matrikách, jménu a příjmení (zákon č. 301/2000 Sb.)
- celá řada dalších vnitrostátních předpisů – návaznost na ZŠ
 - školský zákon (zákon č. 561/2004 Sb.) – souvisí – součástí rodičovské odpovědnosti je výchova a vzdělávání, zahrnuje i povinnou školní docházku
 - zákon o sociálně-právní ochraně dětí (zákon č. 359/1999 Sb.) – zajišťuje ochranu práv dětí státem – okruh dětí, které je potřeba chránit (týrané děti, děti v nebezpečí apod.)
- Listina základních práv a svobod ČR, Ústava ČR
- mezinárodní lidskoprávní úmluvy
- procesní úprava – občanský soudní řád, zákon o zvláštních řízeních soudních

Mateřství – úvodní příklad

- Petra a Pavel nemohli mít spolu dítě, rozhodli se pro možnost náhradního mateřství. Paní Dvořáková se nabídla, že jim dítě donosí a porodí a podstoupila tak otěhotnění umělé (implantace embrya z genetického materiálu Petry a Pavla). Kdo bude matkou dítěte?

Mateřství – k zamyšlení

- Kdo je matka?
- Co to je porod?
- Kdo musí dítě zaregistrovat a kam?
- Je možná asistovaná reprodukce?
- Vnímáte výhody a nevýhody babyboxů?
 - Jak se určí jméno a příjmení dítěte nalezeného v babyboxu?
- Je možné utajit totožnost matky?
- Je u nás legální náhradní mateřství?



Mateřství

- **matka** = žena, která dítě porodila
- „*mater semper certa est*“ – matka je vždy jistá
- **po porodu** – poskytovatel zdravotních služeb / lékař u porodu mimo zdravotnické zařízení / jeden z rodičů – nahlášení matričnímu úřadu – do 3 dnů do matriční knihy, vystaví se rodný list
- **asistovaná reprodukce** – možná
- **náhradní mateřství** (surrogační) – legální cesta je získání dítěte objednatelským párem od ženy, která dítě donosila a porodila, je osvojení

Otcovství – úvodní příklad

- Adam a Eva jsou manželé, ale již rok a půl spolu nežijí a ani se nevidají, přesto se prozatím nerozešli (rozvodové řízení není ukončeno). Eva se seznámila s novým přítelem, Lukášem, se kterým čekala dítě, které včera porodila. Kdo bude zapsán jako otec dítěte do matriky?

- Kristýna a Jakub žili jako nesezdaný pár a čekali spolu dítě. Hned během prvního měsíce těhotenství Jakub nešťastnou náhodou zahynul při autonehodě.
 - a. Kdo bude zapsán jako otec dítěte?
 - b. Kristýna dlouho neváhala, protože chtěla, aby dítě mělo „tatínka“. Krátce před porodem uzavřela nové manželství s Ondrou. Kdo bude zapsán jako otec dítěte matky?

Otcovství

- „*mater semper certa est, pater incertus*“
- dítě se stane příbuzným se svými prarodiči, sourozenci atd.
- vznik nositele rodičovské zodpovědnosti
- 3 domněnky otcovství

1. domněnka otcovství

- otec = manžel matky, pokud se dítě narodí do manželství
- od uzavření manželství do zániku manželství + ochranná doba 300 dnů po zániku manželství (ledaže se žena během této doby znovu provdá)
- lze to prolomit: „...sejdou se matka, matrikový otec a jiný muž u soudu...“, aby prohlásili, že jiný muž je otcem („první a půltá domněnka“)
- muži mohou popřít otcovství u soudu – do 6 měsíců, kdy se dozví (pochybnost), že nejsou otcem, max. 6 let od narození dítěte, a to u soudu (soud může zmeškání lhůty prominout)
- popřít může i matka dítěte – do 6 měsíců od narození

2. domněnka otcovství

- matka a muž – souhlasné prohlášení
- před soudem nebo matričním úřadem
- typicky tam, kde se dítě rodí mimo manželství
- lze i před narozením dítěte
- popření? ano, do 6 měsíců ode dne, kdy bylo otcovství takto určeno
- soud může i z úřední povinnosti zahájit řízení o popření otcovství – pokud jde o lidská práva a zájem dítěte – př. únos do ciziny, aby se obešlo osvojení atd.

3. domněnka otcovství

- otec = muž, který s matkou souložil v době, od které neprošlo od narození dítěte méně jak 160 a více jak 300 dní, ledaže otcovství vylučují závažné okolnosti
- soulož v kritické/rozhodné době
- jen u soudu – návrh matky, muže i dítěte
- lze i ke zletilému dítěti
- prokázání znaleckými posudky – otázka překonanosti domněnky v dnešní době

**MUNI
PED**

Práva a povinnosti

Příklady na úvod

- *Petr (8 let) dostal od rodičů trest od rodičů za to, že si paní učitelka v ZŠ stěžovala, že „strká“ pořád do spolužáků. Rodiče mu dali pohlavek a zakázali na týden sledovat televizi. Mohou?*
- *Kdo může vyzvednout dítě ze školní družiny?*
- *Vnučka Kamila (13 let) zdělila po dědečkovi byt v Brně, protože byla dědečkovou oblíbenkyní a dědeček chtěl, ať je zajištěna. Rodiče Kamily však byt chtějí prodat. Mohou?*
- *Eliška (12 let) měla úraz při pobytu v ZŠ v hodině TV. Zlomila si klíční kost a lékaři ji chtěli operovat, protože kost začala špatně srůstat. Zatímco otec s lékařským zákrokem souhlasí, matka se brání a za žádnou cenu na operaci dítě „nepustí.“ Co s tím?*
- *Změnila by se odpověď, kdyby Eliška při hodině matematiky si vrazila kružítko do oka, masivně krvácela z oka a v důsledku toho, že neviděla, spadla tak nešťastně ze židle a hrozilo jí, že bez lékařského zákroku zemře?*

Práva a povinnosti

- „Rodiče a dítě mají vůči sobě navzájem povinnosti a práva. Těchto vzájemných povinností a práv se nemohou vzdát; učiní-li tak nepříhlíží se k tomu.“ (§ 855 OZ)
- ne vše je vzájemné – jméno a příjmení
 - co když se jedná o dítě v babyboxu – nezjistí-li se totožnost, status nalezence, jméno a příjmení určuje soud



Rodičovská odpovědnost

§ 865 a násl.
občanského zákoníku

– vzniká rodiči **narozením** dítěte a zaniká dosažením **plné svéprávnosti**

- plná svéprávnost: zletilost (18 let), výjimečně nejdříve od 16 let (uzavření manželství, přiznání svéprávnosti)
- rodičům také může zaniknout **osvojením** dítěte

– každý rodič – výjimky – výkon může být pozastaven, rodič zbaven

– co zahrnuje:

- **péče o dítě** (tělesný, mravní, citový a rozumový vývoj vč. péče o zdraví)
- **ochrana dítěte** (před „nástrahami“ vnějšího světa – podle vývoje, zralosti, věku ...)
- **správa majetku dítěte**

jako tzv. řádní hospodáři – pokud ne, podle zákona mají nahradit dítěti škodu
někdy schválení soudem

*(1) K právnímu jednání, které se týká existujícího i budoucího jmění dítěte nebo jednotlivé součásti tohoto jmění, **potřebují rodiče souhlas soudu**, ledaže se jedná o běžné záležitosti, nebo o záležitosti sice výjimečné, ale týkající se zanedbatelné majetkové hodnoty.*

(2) Souhlasu soudu je vždy třeba k právnímu jednání, kterým dítě

a) nabývá, zcizuje nebo zatěžuje nemovitou věc nebo podíl na ní,

b) zcizuje nebo zatěžuje majetek jako celek, ledaže jeho hodnota nepřevyšuje částku odpovídající dvacetinásobku životního minima jednotlivce podle jiného právního předpisu, nebo nabývá, zcizuje nebo zatěžuje majetek v hodnotě převyšující částku odpovídající stonásobku životního minima jednotlivce podle jiného právního předpisu,

c) uzavírá dohodu dědiců o výši dědických podílů nebo rozdělení pozůstalosti, odmítá dědictví nebo prohlašuje, že nechce odkaz, nebo

d) uzavírá smlouvu

1. zavazující k trvajícimu nebo opětovnému plnění nebo smlouvu týkající se jeho bydlení na dobu delší než tři roky nebo na dobu trvajíc i po nabytí zletilosti dítětem, nebo

2. úvěrovou nebo obdobnou.

(3) Je-li to v zájmu dítěte, může soud zúžit okruh právních jednání, která podléhají souhlasu soudu.

(4) Jednal-li rodič za dítě bez souhlasu soudu, lze právní jednání prohlásit za neplatné, jen působí-li dítěti újmu.

Zájem dítěte

- **osobní styk s dítětem** (soud takový styk může omezit či zakázat)
- **zastupuje dítě**
 - při právních jednáních – zastoupení ze zákona
 - nezletilí – částečná svéprávnost – rozumová a volní vyspělost (samostatné jednání) vs. jednání se souhlasem zákonného zástupce (někdy je potřeba i souhlas soudu)
- **výchova a vzdělávání**
 - „Dítě je povinno dbát svých rodičů.
Dokud se dítě nestane svéprávným, mají rodiče právo usměrňovat své dítě výchovnými opatřeními, jak to odpovídá jeho rozvíjejícím se schopnostem, včetně omezení sledujících ochranu morálky, zdraví a práv dítěte, jakož i práv jiných osob a veřejného pořádku. Dítě je povinno se těmito opatřeními podřídit.“*
 - Vzdělání (dohoda rodičů)
- **určuje bydliště** (dohodou rodičů)

Zákonný zástupce je povinen přihlásit dítě k zápisu k povinné školní docházce, a to v době od 1. dubna do 30. dubna kalendářního roku, v němž má dítě zahájit povinnou školní docházku. (§ 36 odst. 4 ŠkZ)

? Musí se shodnout oba rodiče na výběru vzdělání ?

Ony řešené pohlavky....

§ 884

(1) Rodiče mají rozhodující úlohu ve výchově dítěte. Rodiče mají být všestranně příkladem svým dětem, zejména pokud se jedná o způsob života a chování v rodině.

(2) Výchovné prostředky lze použít pouze v podobě a míře, která je přiměřená okolnostem, neohrožuje zdraví dítěte ani jeho rozvoj a nedotýká se lidské důstojnosti dítěte.

Změna by se týkala paragrafu 884, který pojednává o výchovných prostředcích. Ten by byl doplněn o větu, že „platí, že lidské důstojnosti dítěte se dotýká tělesné trestání, působení duševního strádání nebo jiné ponižující opatření“. Česko by se tak přiblížilo evropským standardům.

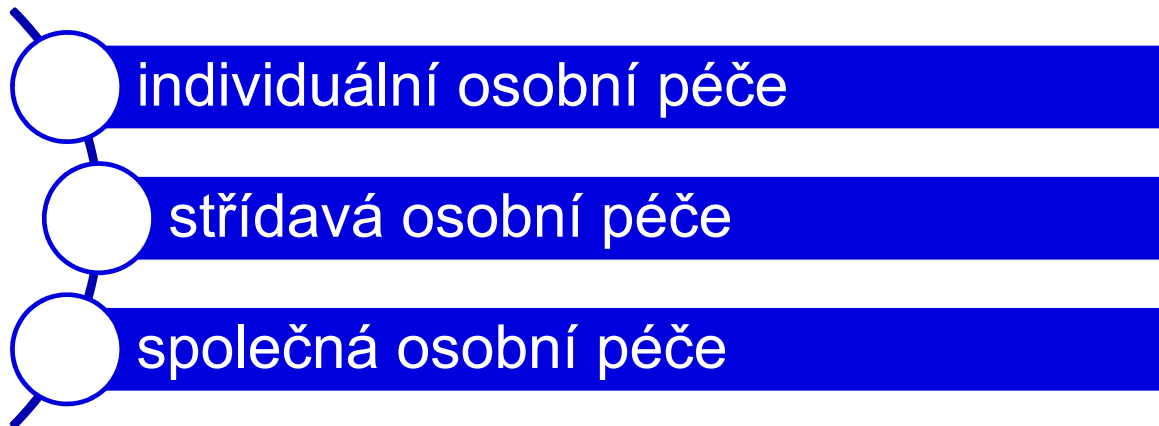
Dítě – tzv. participační práva dítěte

Před rozhodnutím, které se dotýká zájmu dítěte, sdělí rodiče dítěti vše potřebné, aby si mohlo vytvořit vlastní názor o dané záležitosti a rodičům jej sdělit; to neplatí, není-li dítě schopno sdělení náležitě přijmout nebo není schopno vytvořit si vlastní názor nebo není schopno tento názor rodičům sdělit. Názoru dítěte rodiče věnují patřičnou pozornost a berou názor dítěte při rozhodování v úvahu.

Může to mít vliv na dítě školního věku? V jakých situacích?

Rozvod rodičů

- soud určí, kdo o dítě pečuje – opět zájem dítěte
- preference dohody rodičů – v konečném důsledku rozhoduje soud (i když se nedohodnou)
- soud může dohodu rodičů změnit – podstatná změna poměrů



Rozvod rodičů

- **individuální osobní péče**
 - svěřeno do péče matky nebo otce
 - druhý rodič – má pořád rodičovskou odpovědnost, má vyživovací povinnost
- **střídavá osobní péče**
 - péče nemusí být rovnoměrná – mohou být různě dlouhé intervaly
 - nutno dbát na potřeby a přání dítěte
- **společná osobní péče**
 - společná rovnoměrná péče obou rodičů

Vyživovací povinnost k dětem

§ 910 a násl.
občanského zákoníku

- nesouvisí s rodičovskou odpovědností
- neschopnost dítěte se samostatně živit
- povinný (ten, kdo musí vyživovat) – majetek, schopnost a možnost
- soulad s dobrými mravy
- rozsah: není dán (min., max.)
- zásadně stejná životní úroveň jako rodiče, odůvodněné potřeby dítěte (tvorba úspor)
- doporučení
 - 0-5 let: 11-15 % z příjmu připadá na výživné
 - 6-9 let: 13-17 % z příjmu připadá na výživné
 - 18 let a více: 19-25 % z příjmu připadá na výživné
- kdy zaniká? Absolutně vlastně smrtí / osvojením

Povinnost dětí

- pomoc, podpora a ohled na důstojnost
- podřídit se výchovným opatřením
- § 886 OZ

§ 886

(1) Žije-li dítě s rodiči nebo s některým z nich v rodinné domácnosti a je-li o ně řádně pečováno, podílí se i ono na péči o chod domácnosti. Tato povinnost dítěte zaniká zároveň s poskytováním výživy rodičů dítěti.

(2) Dítě se podílí na péči o chod rodinné domácnosti vlastní prací, popřípadě peněžitými příspěvky, má-li vlastní příjem, anebo oběma způsoby. Pro určení rozsahu podílu dítěte na péči o chod rodinné domácnosti jsou rozhodné schopnosti a možnosti dítěte i odůvodněné potřeby členů rodiny.

- **vyživovací povinnost vůči rodičům (subsidiární) – ze zákona**
 - rodiče se nejsou schopny samy žít
 - dítě – majetkové poměry, schopnost a možnost
 - soulad s dobrými mravy
 - slušná výživa

Vyživovací povinnost

- může přejít na předky rodičů (je to vzájemné, subsidiarita)
- sourozenci – nemají
- nevlastní rodič – nemá

MUNI
PED

Osvojení

Osvojení nezletilého nesvéprávného

- **statusová změna** – „nová rodina“ a s tím související práva/povinnosti osvojitelského páru (rodičovská odpovědnost atd.)
- pokud **existuje blízký příbuzný**, který je schopen/ochoten se o dítě starat a pečovat, tak se osvojení nepovolí
- problém osvojení následně zrušit (viz dále)
- dítě nad 12 let – souhlas
- dítě pod 12 let – vyslechne se a zohlední se
- osvojitelé nesmí mít zisk

Vždy se zkoumá
nejlepší zájem
dítěte

§ 794 a násl.
občanského zákoníku

Osvojení nezletilého nesvéprávného

- dítě má právo znát svůj původ
- do zahájení školní docházky – osvojitelé informují
- nad 12 let – dítě může nahlížet do matriční knihy
- po nabytí svéprávnosti – nahlížet do spisu o osvojení
- osvojení úplné a jen manželům
- individuální osvojení jen výjimečně

Co je potřeba

- **dítě** (bez rodinného prostředí)
- **osvojitele** (přiměřený věk, nesmí být příbuzný v přímé linii a sourozenec, osobní vlastnosti, zdravotní stav, majetkové, sociální poměry, skutečná vůle/důvody a motivy)
- zásadně **souhlas rodičů**
 - nesmí rodič mladší 16 let, nelze plná moc
 - výjimky, kdy ne (zdravotní stav rodiče, trestněprávní postih, neznámý rodič, trvale neprojevuje zájem o dítě - zjevný)
 - otec po porodu, matka – 6 týdnů po porodu
 - lze odvolat do 3 měsíců
- **není zájem blízkého příbuzného**
- zásadně **souhlas dítěte**
 - od 12 let
 - pod 12 let – dává dítě vyjádření (opatrovník pak souhlas)
- **nejlepší zájem dítěte** (předchozí rodiče, věk atd.)

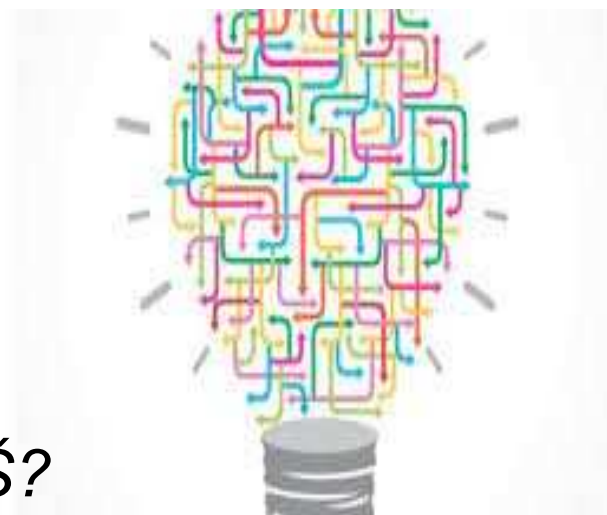
Dokončení osvojení

- nutná **předadopční** péče – povinně
 - trvá po dobu dostatečnou pro přesvědčivé zjištění, že se mezi osvojitelem a dítětem vytvořil takový poměr, jaký je smyslem a cílem osvojení; tato péče neskončí dříve než uplynutím šesti měsíc
 - budoucí osvojitele – pečující osoby na svůj náklad
- rozhoduje se **rozsudkem** o osvojení – právní účinky
 - jako by se dítě narodilo osvojiteli
 - dochází ke změně příjmení
 - vznikají práva a povinnosti jako rodičům a dětem – vyživovací povinnost, rodičovská zodpovědnost
 - až je to vhodné, informovat o osvojení, max. se zahájením školní docházky
 - může být nařízen dohled OSPOD
- **zrušení** – výjimečné, do 3 let od PM rozsudku o osvojení
 - vrací se vše do „původních kolejí“

K zamyšlení

- Může si tedy osvojená osoba v budoucnu vzít například svou biologickou matku či sestru?
- Můžete být osvojeni i Vy?

- *Co znamená osvojení obecně pro ZŠ?*



**MUNI
PED**

Sociálně-právní ochrana dětí. OSPOD.

Ochrana dítěte

- zákon č. 359/1999 Sb., o sociálně-právní ochraně dětí
- zásah státu do rodiny, která nezajišťuje nejlepší zájem dítěte či blaho/prospěch dítěte

(2) Sociálně-právní ochranou dětí (dále jen "sociálně-právní ochrana") se rozumí zejména

- a) ochrana práva dítěte na příznivý vývoj a řádnou výchovu,
- b) ochrana oprávněných zájmů dítěte, včetně ochrany jeho jmění,
- c) působení směřující k obnovení narušených funkcí rodiny,
- d) zabezpečení náhradního rodinného prostředí pro dítě, které nemůže být trvale nebo dočasně vychováváno ve vlastní rodině.

- základem by měla být preventivní činnost, příp. náprava
- dítě = nezletilá osoba
- přední hledisko: zájem a blaho dítěte, ochrana rodičovství a rodiny a vzájemné právo rodičů a dětí na rodičovskou výchovu a péči

Kdo koho upozorňuje?

- § 7 zákona o sociálně-právní ochraně dětí
- **každý** – právo upozornit na závadné chování dětí jejich rodiče
- **každý** – právo upozornit OSPOD na porušení povinností nebo zneužití práv vyplývajících z rodičovské odpovědnosti, na skutečnost, že rodiče nemohou plnit povinnosti vyplývající z rodičovské odpovědnosti
 - může být relevantní pro pedagogy ZŠ
- **dítě** – může požádat OSPOD, ale i školy a školská zařízení o pomoc – a to i bez vědomí rodičů či odpovědných osob za výchovu (§ 8 zákona), možnost požádání **rodičů** (§ 9)

OSPOD

- **správní orgány – výkon státní správy** (veřejné právo, správní řád)
 - a) krajské úřady,
 - b) obecní úřady obcí s rozšířenou působností,
 - c) obecní úřady a újezdní úřady;
 - d) ministerstvo (= MPSV)
 - e) Úřad (= Úřad pro mezinárodněprávní ochranu dětí)
 - f) Úřad práce České republiky
- **zajišťují dále:** obce a kraje v samostatné působnosti, komise pro SPOD, pověřené osoby (fyzické, právnické) MPSV

SPOD se zaměřuje na:

- nezletilé, plně nesprávné děti na území ČR
- výčet (demonstrativní) v § 6 zákona o SPOD – například:
 - děti, jejichž rodiče: zemřeli / neplní povinnosti plynoucí z rodičovské odpovědnosti / nevykonávají nebo zneužívají práva plynoucí z rodičovské odpovědnosti
 - děti svěřené do výchovy jiné osoby a tato osoba neplní povinnosti z toho vyplývající
 - děti, které vedou zahálčivý/nemravný život (zanedbávají školní docházku, požívají alkohol či návykové látky, prostituce, spáchaly trestný čin či čin, který by byl trestným činem, ...)
 - děti, které opakovaně utíkají od rodičů / osob odpovědných za výchovu
 - děti, na kterých byl spáchán trestný čin
 - děti opakovaně umísťované do zařízení zajišťujících nepřetržitou péči o děti
 - děti, které jsou ohrožovány násilím mezi rodiči či osobami odpovědných za výchovu
 - děti, které jsou žadateli o udělení mezinárodní ochrany, azylanty

Opatření sociálně-právní ochrany

- preventivní činnost OSPOD (§ 10)
 - vyhledávání dětí uvedené na předchozím slide
 - působí na rodiče, aby plnili povinnosti vyplývající z rodičovské odpovědnosti
 - projednávají s rodiči odstranění nedostatků ve výchově dítěte
 - projednávají s dítětem nedostatky v jeho chování
 - sledování, zda je zamezováno v přístupu dětí do prostředí, které je z hlediska jejich vývoje a výchovy ohrožující
 - sledování nepříznivých vlivů působících na děti a zjišťování příčin jejich vzniku, činí opatření k omezení působení těchto vlivů
 - pravidelné vyhodnocování situace dítěte a jeho rodiny
 - zpracovává individuální plán ochrany dítěte – překrývá s poradenskou činností
 - pořádání **případových konferencí** pro řešení konkrétních situací ohrožených dětí – **přizváni jsou mj. zástupci škol a školských zařízení** (dále i § 14)
 -

§ 10/4 zákona o SPOD

- školy a školská zařízení (mj.) – povinni oznámit obecnímu úřadu obce s rozšířenou působností skutečnosti, které nasvědčují tomu, že jde o děti uvedené o 2 slide dříve (§ 6 zákona), a to bez zbytečného odkladu poté, kdy se o takové skutečnosti dozví

Opatření sociálně-právní ochrany II

– poradenská činnost OSPOD (§ 11)

- pomáhá rodičům při řešení výchovných nebo jiných problémů souvisejících s péčí o dítě
- poskytuje nebo zprostředkovává rodičům poradenství při výchově a vzdělávání dítěte a při péči o dítě zdravotně postižené
- pořádá v rámci poradenské činnosti přednášky a kurzy
- poskytuje osobám vhodným stát se osvojiteli nebo pěstouny poradenskou pomoc
- poskytuje pomoc při uplatňování nároku dítěte na výživné a při vymáhání plnění vyživovací povinnosti k dítěti
- zajišťuje přípravu fyzických osob vhodných stát se osvojiteli nebo pěstouny k přijetí dítěte do rodiny a poskytuje těmto osobám poradenskou pomoc
- ...

Opatření sociálně-právní ochrany III

- výchovná opatření (§ 13) + § 924 občanského zákoníku!
- rozhoduje OSPOD (obecní úřad s rozšířenou působností), pokud tak neučiní, tak soud (ruší orgán, který rozhodl)
 1. Napomenutí (dítěte, rodiče, pečující osoby)
 2. Dohled nad dítětem
 - provádí za součinnosti školy/OSPOD/dalších institucí
 3. Uložení omezení bránící škodlivým vlivům na jeho výchovu, zejména zákazem určitých činností – dítěti, rodiči, pečující osobě
 4. Uložení povinnosti využít odbornou poradenskou pomoc nebo uložit povinnost účastnit se prvního setkání se zapsaným mediátorem (jen v zákoně SPOD)

Opatření sociálně-právní ochrany IV

- dočasné odejmutí dítěte z péče (§ 13a)
 - výchovná opatření nevedou k nápravě a vyžaduje to zájem dítěte
 - není možné zajistit dítěti potřebnou ochranu a pomoc jiným výchovným opatřením nebo opatřením SPO a zároveň není možné zajistit péči o dítě náhradní rodinnou péčí
 - rozhoduje soud – max. na 3 měsíce (středisko výchovné péče/zařízení pro děti vyžadující okamžitou pomoc/zařízení poskytovatele zdravotních služeb nebo v domově pro osoby se zdravotním postižením), výjimečné prodloužení na 6 měsíců

Opatření sociálně-právní ochrany V

- návrh soudu (§ 14) – jen příklady, ne vše
 - rozhodnutí, zda je potřeba souhlasu rodiče k osvojení dítěte
 - omezení/zbavení rodičovské odpovědnosti či pozastavení jejího výkonu
 - nařízení/prodloužení/zrušení ústavní výchovy
 - svěřením dítěte do pěstounské péče na přechodnou dobu a jeho zrušení
 - svěřením dítěte do péče zařízení pro děti vyžadující okamžitou pomoc
 - nařízení výchovného opatření
 - zrušení pěstounské péče
 - odvolání poručníka
 - na vydání **předběžného opatření** (obecní úřad s rozšířenou působností, § 16) – zákon o zvláštních řízeních soudních – povinný návrh a fakultativní – velmi krátké lhůty, ve kterých soud rozhoduje (do 24 hodin/do 48 hodin)

Ochranná opatření

- dle zákona č. 218/2003 Sb., o odpovědnosti mládeže za protiprávní činy a o soudnictví ve věcech mládeže
 - Viz jiná přednáška

Školy a školská zařízení

- viz předchozí slide
 - upozorňují OSPOD na porušení povinností nebo zneužití práv vyplývajících z rodičovské odpovědnosti, na skutečnost, že rodiče nemohou plnit povinnosti vyplývající z rodičovské odpovědnosti
 - povinny oznámit obecnímu úřadu obce s rozšířenou působností skutečnosti, které nasvědčují tomu, že jde o děti uvedené § 6 zákona, a to bez zbytečného odkladu poté, kdy se o takové skutečnosti dozví
- dále:
 - OSPOD spolupracuje se školami (§ 32)
 - Komise pro SPOD (zvláštní orgán obce) – může přizvat zástupce školy k jednání (§ 38/5 c)
 - Poradní sbor (krajské úřady) – tvoří i zástupci škol (§ 38a/3)
 - zvláštní pravidla pro školská zařízení pro výkon ústavní výchovy (§ 42aa)
 - povinnost sdělit příslušné údaje (§ 53) – pokud nesdělíte – **přestupek** (§59b) – pokuta až 50 000 Kč, stejně tak při neoznámení skutečnosti, když se dozvíte o situaci dítěte podléhající tomuto zákonu (§ 59c)

**MUNI
PED**

Poručenství

Poručenství

- § 928 až 942 občanského zákoníku
- pro nezletilé, plně nesprávné osoby (děti), kteří potřebují zákonného zástupce
- jmenuje soud, pokud není žádný z rodičů, který má a vůči svému dítěti vykonává rodičovskou odpovědnost v plném rozsahu
- vykonává rodičovskou zodpovědnost
- **co to znamená pro ZŠ:** v zásadě to, jako by to byl rodič pro tyto účely

Kdy?

- rodiče zemřou/prohlášení za mrtvého/nejsou známi (viz ony babyboxy)
- zbavení či pozastavení výkonu rodičovské odpovědnosti rodičům
- rodič není zletilý a plně svéprávný (má jen péči o dítě)
- soudem omezena svéprávnost vč. zásahu do rod. odpovědnosti
- rodiče dali souhlas k osvojení – pak po 3 měsících pozastaven výkon rod. odpovědnosti
- příp. varianty výše uvedeného
- ani jeden z rodičů nemá rodičovskou odpovědnost (pokud jeden, poručník se nejmenuje)

Kdo?

– fyzická osoba (§ 931)

- ta, kterou naznačili rodiče (návrh je ale pro soud nezávazný, zájem dítěte)
- osoby příbuzné nebo blízké dítěti
- jiná vhodná osoba (např. zájemci o osvojení či pěstounské péče)
- osoba může jmenování do funkce odmítnout – pak soud jmenuje jinou osobu
- lze i manžele/nesezdaný pár – tedy 2 osoby

– OSPOD (§ 929, 930)

- výkon jako veřejný poručník, než se jmenuje poručník, který se ujme funkce, příp. pokud poručník zemře
- nenajde-li se vhodná osoba – pak OSPOD

Poručník ale není rodič

- všechny povinnosti a práva jako rodič, ale
- není nositel rodičovské odpovědnosti, jen ji vykonává
- nemá vyživovací povinnost (výjimka: příbuzní)
- nemusí o dítě pečovat osobně (ústavní výchova, pěstounská péče, péče na přechodnou dobu atd.) – samozřejmě může – pak hmotné zabezpečení jako pěstoun (§ 939)
- sepisuje jmění dítěte po jmenování (§ 933)
- běžné záležitosti – jedná poručník
- nikoliv běžné – souhlas soudu (a to i otázka vzdělávání), pokud není souhlas soudu, k právnímu jednání se nepřihlíží
- informuje soud - zprávy o osobě dítěte a o jeho vývoji a předkládá účty ze správy jeho jmění

Zánik

- analogicky k tomu, kdy vzniká (rodičům či jednomu z nich je navrácen výkon rodičovské odpovědnost, nebo je obnovena)
- nezletilý rodič – dosáhne 18 let, uzavře manželství, je mu přiznána svéprávnost (obojí od 16 let), navrácena plná svéprávnost
- u nalezenců – určení mateřství/otcovství
- poručenec – dosáhne 18 let, uzavře manželství/přiznána svéprávnost (obojí od 16 let), bude osvojen či zemře
- poručník – smrt, zproštěn na jeho návrh, odvolán – soud pak jmenuje nového

Který soud?

- řízení ve věcech péče soudu o nezletilé dle zákona o zvláštních řízeních soudních
- obecný soud nezletilého dítěte

Brainstorming

Co to znamená pro ZŠ?



**MUNI
PED**

Opatrovnictví

Opatrovnictví

- § 943 až 952 občanského zákoníku
- základní rozdíl od poručníka: **nevykonává celou rodičovskou odpovědnost, ale jen část určenou soudem**
- jen některá práva a povinnosti místo rodičů (určuje soud), určuje se i doba
- netýká se jen dětí (nezletilé, plně nesvéprávné osoby), ale i dalších

Kdy a kdo?

– KDY

- hrozí-li střet zájmů dítěte na straně jedné a jiné osoby na straně druhé
- nehájí-li zákonný zástupce dostatečně zájmy dítěte
- je-li toho v zájmu dítěte zapotřebí z jiného důvodu
- stanoví-li tak zákon
- typicky soudní řízení (o osvojení, svěřeni péče do dítě atd.)

– KDO

- fyzická osoba po souhlasu s převzetím funkce
- OSPOD
- zánik: smrt dítěte/opatrovníka; opatrovník pro řízení – ukončením/právní mocí; pokud už netrvá překážka, pro kterou byl jmenován

Opatrovník

- **kolizní**
 - hrozí střet zájmů
 - řízení péče soudu o nezletilé, o osvojení, o určení/popření otcovství, o pozůstalosti
- **nečinní rodiče**
 - řada důvodů, nevyřizují například školní záležitosti (nezájem, neznalost), dlouhodobá nemoc
- **tam, kde je omezena rodičovská odpovědnost**
 - soud stanoví rozsah práv a povinností
- **pro správu jmění dítěte**
 - soud stanoví rozsah jmění, které opatrovník bude spravovat + způsob spravování
- **další případy**

Brainstorming

Co to znamená pro ZŠ?



**MUNI
PED**

Svěření dítěte do péče jiné osoby

Svěřenectví

- jedna z forem **náhradní rodinné péče** (2 – pěstounská péče, 3 – poručenství)
- dočasná péče
- rodiče nemohou o dítě pečovat, ale mají rodičovskou odpovědnost; nebo nelze svěřit rodičům při rozhodování o rozvodu; poručník nemůže pečovat (nemusí)
- soud péče o nezletilé rozhoduje

Svěřenectví

- **pečující osoba** – osoba příbuzná či dítěti blízká (pokud je to v zájmu dítěte), záruka řádné výchovy péče
- povinnosti a práva vymezuje soud (opět může mít vliv na povinnosti a práva související s ZŠ – péče, zastupování), jinak péče, zástup v běžných záležitostech
- **rodiče** – nosí a vykonávají rodičovskou odpovědnost *právně*, ale *fakticky omezeno* – př. dlouhodobě nemocní; mají právo na styk s dítětem a platí výživné k rukám pečující osoby
- **zánik** – dítě 18 let (plně svéprávné), smrt, rozhodnutí soudu

Brainstorming

Co to znamená pro ZŠ?



MUNI
PED

Pěstounská péče

Pěstounství

- § 958 až 970 občanského zákoníku
- **dočasná péče** (ale krátko/středně/dlouhodobá)
- nemůže-li o dítě osobně pečovat žádný z rodičů ani poručník, může soud svěřit dítě do osobní péče pěstounovi
- příbuzná či blízká osoba (zájem dítěte), pokud ne, tak cizí (evidence u obce s rozšířenou působností, zprostředkování – krajský úřad); záruka řádné péče
- manželé společně (ale ne reg. partneři – jeden z nich ano)
- soud péče o nezletilé rozhoduje
- může být předpěstounská péče
- uzavírá se **dohoda** mezi pěstounem a obecním úřadem s rozšířenou působností

Pěstounství

- **pěstoun** – osobní péče, přiměřený výkon práv a povinností rodičů, rozhoduje o běžných záležitostech dítěte (zastupuje, spravuje jmění), informuje rodiče o podstatných záležitostech, udržuje sounáležitost dítěte s rodiči a dalšími příbuznými (styk, rozvíjení rodinného pouta); má nárok na dávky
- **rodiče** – mohou chtít dítě zpět do péče, právo na styk s dítětem, vyživovací povinnost, podstatné záležitosti dítěte (pokud spor, lze podat návrh k soudu)
- **dítě** – podílí se na domácnosti, může si volit např. školu, povolání (pokud spor – návrh k soudu)
- **zánik** – obdobně, jako jsme už viděli (smrt osoby, zletilost/plná svéprávnost, rozhodnutí soudu, rozvod pěstounů, pěstují-li společně)

Brainstorming

Co to znamená pro ZŠ?



**MUNI
PED**

Ústavní výchova

Ústavní výchova

- § 971 až 975 občanského zákoníku
- dočasné opatření, kdy je dítě odejmuto z rodiny na základě soudního rozhodnutí
- „ultima ratio“ – pokud nelze využít žádný mírnější prostředek
- max. na 3 roky, lze prodloužit opakovaně vždy o max. 3 roky po přezkumu – soud péče o nezletilé
- tam, kde je vážně ohrožena/narušena výchova dítěte (tělesný, rozumový, duševní stav, řádný vývoj) – rozpor se zájmem dítěte
- tam, kde z vážných důvodů nemohou rodiče výchovu zabezpečit
- jen nedostatečné bytové či majetkové poměry nejsou důvodem samy o sobě

Ústavní výchova

– KDE

1. dětské zdravotnické obory (0-3 roky)
 2. školská zařízení (3-18/19 let) – diagnostický ústav, dětský domov, výchovný ústav – z důležitých důvodů může soud prodloužit o rok po dosažení zletilosti (§ 974)
 3. zařízení sociálních služeb (př. tělesně/mentálně postižené děti)
 4. zařízení pro děti vyžadující okamžitou pomoc – max. na 6 měsíců
- soud označuje v rozhodnutí (zájem dítěte, vyjádření OSPOD) + tak, aby byl co nejbližší rodičům/osobám blízkým + stanoví výši výživného rodičům

– ZÁNIK

- pomínou-li důvody ustavení – neprodleně soud zruší
- zletilost/plná svéprávnost
- osvojením či jiná péče – svěřenectví, poručenství, pěstounská péče – přezkum každého půl roku, zda k tomuto nelze přistoupit

Brainstorming

Co to znamená pro ZŠ?



**MUNI
PED**

DĚKUJI ZA POZORNOST