



Zaměstnávání pedagogických pracovníků

23. 9. 2024

Pracovní právo...



Zaměstnávání pedagogických pracovníků

Regionální školství

souhrn právnických osob poskytujících dětem, žákům a studentům vzdělávání a školské služby, tedy škol a školských zařízení, ve smyslu školského zákona, s výjimkou škol a školských zařízení zřizovaných ministerstvy obrany, vnitra, spravedlnosti, práce a sociálních věcí a zahraničních věcí



v rámci regionálního školství se můžeme setkat jak se školami

veřejnými

soukromými

církevními



Právní předpisy

zákoník práce

zákon o
pedagogických
pracovnících

školský zákon

Zaměstnavatel



Právnícká osoba
vykonávající činnost
školy

Právnícká osoba
vykonávající činnost
školského zařízení

Zřizovatel

Školský zákon

Veřejná

- Kraj, obec a dobrovolný svazek obcí, jehož předmětem činnosti jsou úkoly v oblasti školství (dále jen "svazek obcí"), zřizuje školy a školská zařízení jako školské právnické osoby nebo příspěvkové organizace
- MŠMT zřizuje školy a školská zařízení jako školské právnické osoby nebo státní příspěvkové organizace a § 169 školského zákona
- Ministerstvo obrany, Ministerstvo vnitra, Ministerstvo spravedlnosti a Ministerstvo práce a sociálních věcí zřizuje školy a školská zařízení jako organizační složky státu nebo jako jejich součásti. Ministerstva a ostatní organizační složky státu mohou zřizovat mateřské školy a zařízení školního stravování jim sloužící, a to jako státní příspěvkové organizace podle zvláštního právního předpisu

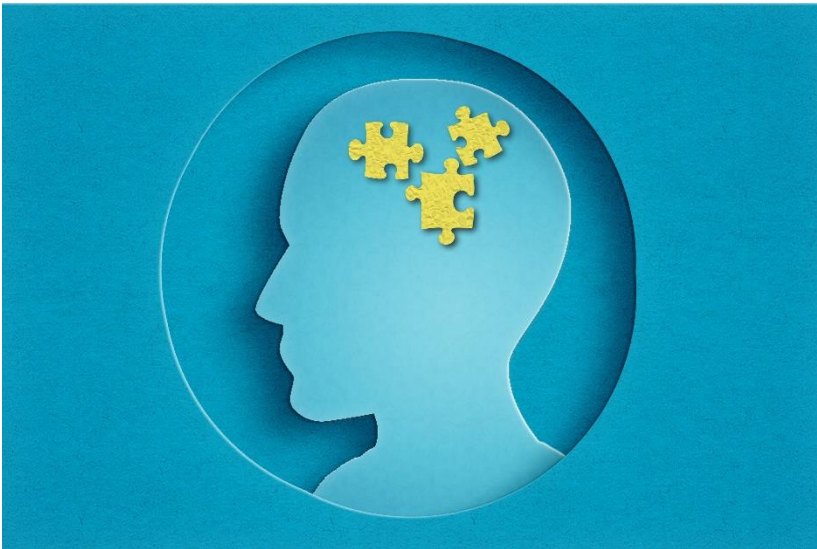
Církevní

- Registrované církve a náboženské společnosti, kterým bylo přiznáno oprávnění k výkonu zvláštního práva zřizovat církevní školy jako školské právnické osoby nebo jako právnické osoby podle zvláštních právních předpisů

Soukromá

- ostatní právnické osoby nebo fyzické osoby zřizují školy a školská zařízení jako školské právnické osoby nebo jako právnické osoby podle zvláštních právních předpisů, jejichž předmětem činnosti je poskytování vzdělávání nebo školských služeb podle školského zákona

Zřizovatel



Zřizovatel (město) má pocit, že působení vychovatelky na jím zřizované základní škole již není vhodné (neuspokojivé pracovní výsledky). Může jí dát výpověď z pracovního poměru? Pokud ano, jaký je postup.

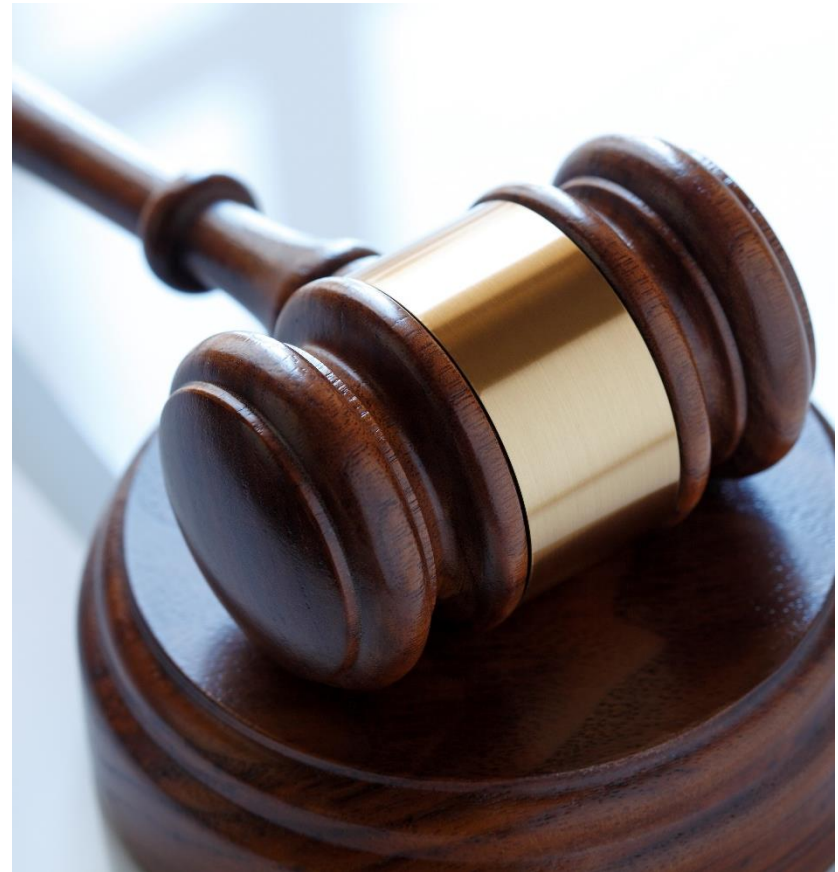
Může zřizovatel rozhodovat o době, kdy si ředitel střední školy bude čerpat dovolenou?

Zřizovatel

NS 21 Cdo 854/2007:

Zřizovateli jako orgánu nadřízenému zaměstnavateli náleží pouze ta práva a povinnosti, která mu zákon přiznává; kromě jiného je povinen sledovat, jak zaměstnavatelé plní své povinnosti při vytváření pracovněprávních vztahů a jejich rozvíjení, zjišťovat příčiny porušování pracovněprávních předpisů, vyvozovat z něho důsledky a soustavně vytvářet podmínky pro jejich dodržování. Zřizovateli také přísluší za podmínek stanovených v ustanovení § 166 (...) školského zákona oprávnění (popř. povinnost) odvolat ředitele (...) z funkce. Výkon práv zřizovatele však nelze směšovat s výkonem práv zaměstnavatele; zřizovatel se ani v rozsahu svých zákonných práv a povinností nestává zaměstnavatelem, a ani v tomto rozsahu nevstupuje do práv a povinností zaměstnavatele. Přestože na základě jeho „vnějšího“ jmenování vzniká (popřípadě se mění) pracovní poměr mezi zaměstnancem a školou, a i když odvoláním ředitele (...) dochází k suspenzi pracovního závazku ohledně uvedeného druhu práce, nevzniká mezi zřizovatelem a zaměstnancem pracovněprávní vztah, a zřizovatel se ani nestává („třetím“) účastníkem pracovněprávního vztahu mezi zaměstnancem a školskou právnickou osobou.

Toto rozdílné postavení zřizovatele a zaměstnavatele podle hmotného práva ve vztahu k pracovnímu poměru zaměstnance, jehož pracovní poměr vzniká vnějším jmenováním, je třeba mít na zřeteli i při úvaze o existenci pasivní věcné legitimace v případě žaloby na určení, že odvolání (...) je neplatné. Protože vznik i zánik funkce ředitele školské právnické osoby je možný jedině v součinnosti jeho zaměstnavatele a zřizovatele, nutno dovodit, že v tomto případě mohou být podle hmotného práva pasivně věcně legitimovány jen oba tyto subjekty společně.



Zaměstnanec



Kdo může být v oblasti školství zaměstnancem?



Najděte příslušnou právní úpravu.



Jaký má vztah k zákoníku práce?

Zaměstnanec

Regionální školství

Pedagogický
pracovník

Nepedagogický
pracovník

Pedagogický pracovník

§ 2 zákona o pedagogických pracovnících

výkon přímé vyučovací, přímé výchovné, přímé speciálněpedagogické nebo přímé pedagogicko-psychologické činnosti přímým působením na vzdělávaného, kterým uskutečňuje výchovu a vzdělávání na základě školského zákona („přímá pedagogická činnost“)

je zaměstnancem právnické osoby, která vykonává činnost školy

= je v základním pracovněprávním vztahu

Předpoklady pro výkon činnosti pedagogického pracovníka

§ 3 zákona o pedagogických pracovnících

Pedagogickým pracovníkem může být ten, kdo splňuje tyto předpoklady:

- je plně svéprávný,
- má odbornou kvalifikaci pro přímou pedagogickou činnost, kterou vykonává,
- je bezúhonný,
- je zdravotně způsobilý a
- prokázal znalost českého jazyka, nestanoví-li zákon o pedagogických pracovnících jinak



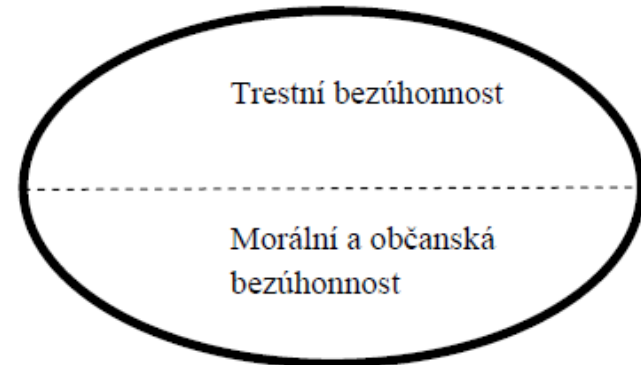
Bezúhonnost

Bezúhonnost

trestní

morální a
občanská

Předpoklad bezúhonnosti pedagogického pracovníka



NS 21 Cdo 550/2014: S přihlédnutím k obecným zásadám uvedeným v zákoně o pedagogických pracovnících a ve školském zákoně, ze kterých je třeba při výkladu bezúhonnosti pedagogického pracovníka (učitele, ředitele) vycházet, je třeba na předpoklad bezúhonnosti pedagogického pracovníka pohlížet v širším slova smyslu, nejen jako na bezúhonnost trestní, ale také jako na bezúhonnost občanskou a morální, která souvisí s důstojností, autoritou a obecnou slušností.

Morální a občanská bezúhonnost

- Je bezúhonný ve smyslu předpokladu pro výkon činnosti pedagogického pracovníka ten,
 - kdo natočil „filmy pro dospělé“?
 - kdo je denně vídán v místním restauračním zařízení nevalné pověsti a pravidelně vracející se domů nad ránem ve stavu silné ebriety?
 - kdo je viditelně tetovaný?

- Další příklady?



Zaměstnávání nekvalifikovaného pedagoga

§ 22 zákona o ped. pracovnících

(10) Právnická osoba vykonávající činnost školy nebo školského zařízení **může** zajišťovat výchovu a vzdělávání **po nezbytnou dobu a v nezbytném rozsahu pedagogickým pracovníkem, který nesplňuje předpoklad odborné kvalifikace, pokud prokazatelně nemůže tyto činnosti zajistit pedagogickým pracovníkem s odbornou kvalifikací.** Tím není dotčena odpovědnost ředitele školy nebo školského zařízení za odbornou a pedagogickou úroveň vzdělávání a školských služeb podle zvláštního právního předpisu.

Hledáme paní učitelku / pana učitele do školky, díky.

MŠ [redacted] / Brně [redacted] hledá učitelku na krátkodobý záskok za nemoc s nástupem ihned. Možná i dlouhodobější spolupráce. Životopisy prosím posílejte na [redacted].cz nebo volejte na 5 [redacted]



6

6 sdílení

Ředitel(ka) školy



splňuje předpoklady pro výkon činnosti
pedagogického pracovníka



praxe

délka dle typu školy



veřejné školy: funkční studium I

Pracovní poměr na dobu určitou

§ 23a zákona o ped. pracovnících

(1) Na pracovní poměr na dobu určitou pedagogického pracovníka se vztahuje zákoník práce, nestanoví-li tento zákon jinak.

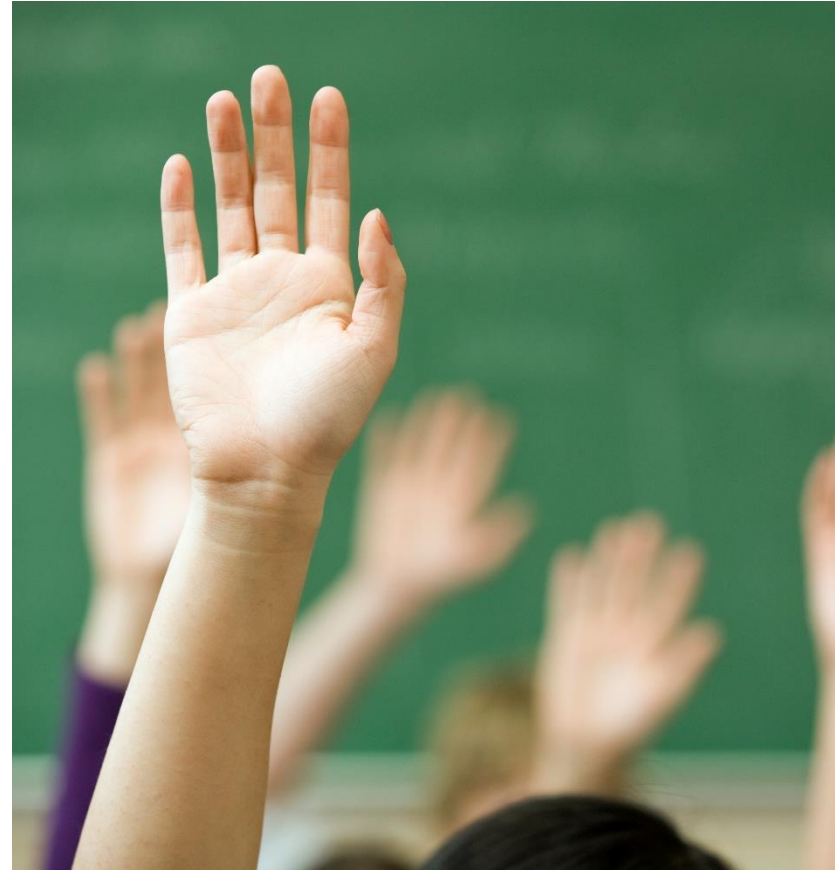
(2) Doba trvání pracovního poměru na dobu určitou pedagogického pracovníka mezi týmiž smluvními stranami činí nejméně 12 měsíců.

(3) Ustanovení odstavce 2 **se nevztahuje** na případy, kdy byla doba trvání pracovního poměru na dobu určitou sjednána s pedagogickým pracovníkem

a) jako náhrada za dočasně nepřítomného pedagogického pracovníka na dobu překážek v práci na straně tohoto pracovníka,

b) který nesplňuje předpoklad odborné kvalifikace podle § 22 odst. 10, nebo

c) za podmínek § 39 odst. 4 zákoníku práce.



Otázky? Diskuze?



MUNI LAW

**Děkuji za
pozornost**

