



# Výzkumná metoda

- Obecný metodologický nástroj k získávání dat
- Systematický postup k shromáždění faktů
- Systém záměrných poznávacích úkonů, zkoumání a myšlení

## **Technika**

- Někdo vymezuje i techniku - užší pojem
- Dílčí, operační nástroj, který cíleně realizuje strategický záměr vymezený zvolenou metodou

## Metoda

- explorativní metoda – zaměřena na zjišťování údajů prostřednictvím výpovědí

## Technika

- dotazník, interview, beseda, anketa

# Dělení výzkumných metod

## 1) Metody sběru dat

- pozorování, dotazník, rozhovor, testy

## 2) Metody analýzy dat

### a) metody kvalitativní analýzy dat

- zjišťování vztahů – analytické, porovnávací a generalizační postupy

### b) metody kvantitativní analýzy dat

- statistické postupy

## Nepoužívat nejasně „výzkumná metoda“

- odlišovat metodu sběru dat a metodu analýzy dat
- experiment – není metoda, ale design
- obsahová analýza je postup analýzy textu, ne metoda sběru dat

## Nelze striktně rozdělit

- př. testy – zjišťovací, ale obsahují i stanovené metody vyhodnocování a zpracování

# Dělení metod zjišťování faktů

## 1) empirické metody

- pozorování
- dotazník
- rozhovor
- sběr dokumentů
- testy
- aj.

## 2) teoretické metody

- analýza, syntéza + dedukce, indukce
- modelování (myšlenkový experiment)

## 3) historicko-srovnávací metody

- m. genetická, srovnávací, historicko-srovnávací
- m. historická

# Dělení metod empirického výzkumu



## Metody kvalitativního výzkumu

Participační pozorování

Etnografické interview

Sběr produktů činnosti

Sběr dokumentů

Atd.



## Metody kvantitativního výzkumu

(Standardizované) testy

Znalostní (tzv. didaktické) testy

Strukturované pozorování

Dotazníky

Strukturované interview

Atd.

# Metody **empirického** (kvantitativního) výzkumu

## Explorativní metody

- dotazník, interview,...

## Ratingové metody

- posuzovací stupnice;  
expertní šetření

Metoda Q-třídění

Psychosémantické  
metody

Obsahová analýza  
dokumentů

Testy

## Projektivní metody

- slovní asociační  
experiment, testy  
nedokončených vět,  
analýza dětské kresby

## Metody měření sociálních vztahů

- sociometrie

Pozorování

# 1) Explorativní metody

## Dotazník

- vymezený výzkumný vzorek

## Rozhovor

- individuální, skupinové

## Autobiografie

- popsání průběhu života

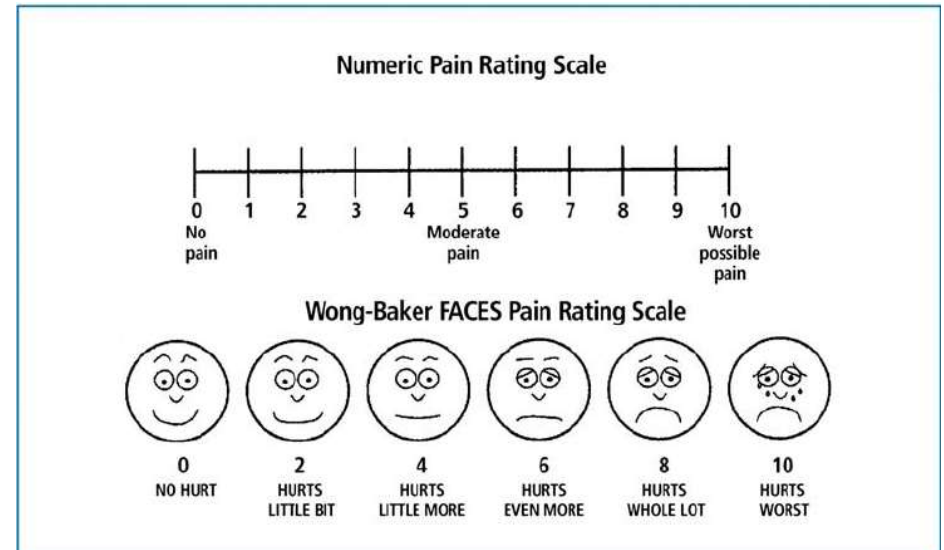
- v pedagogice nejvíce používané, ale měly by být více používány i jiné
- výhodou je snadná dostupnost

## 2) Ratingové metody

### 1) Posuzovací stupnice (škály)

= posuzovací otázky – základ pro vyjádření názoru odborníků na hodnotu posuzované kvality na stupnici

- zajišťují objektivnost
- umožňují kvantitativní zachycení jevu
  - neplést se škálovanými položkami dotazníku – tam jsou škály jako baterie otázek, které tvoří obsahový celek



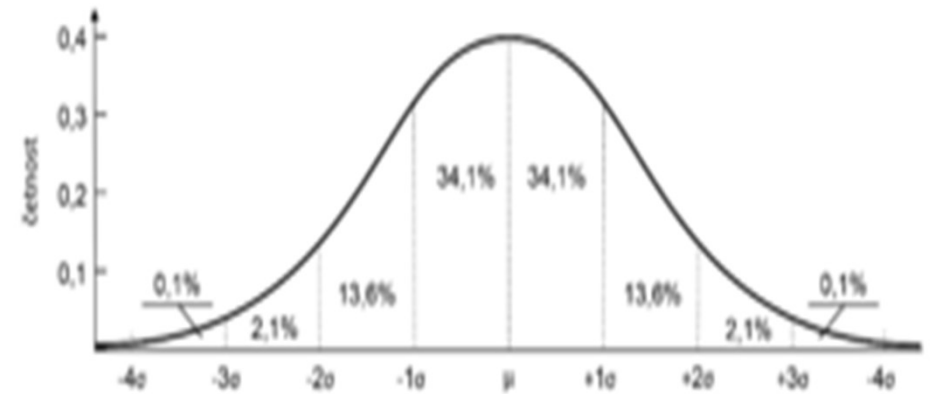
### 2) Expertní šetření

- Zjištění stanoviska odborníků k určitému problému
- Výsledky lze statisticky zpracovat



# 3) Metoda Q-třídění

- Někdy považována za jednu z variant ratingových metod
- Zkoumají se postoje
- Je založena na balíčku karet (60–120) s napsanými postoji k nějakému problému
- Karty se třídí do hromádek na základě normálního rozložení (nucená volba)
- Př. třídí typy respondentů podle postojů
- Výhoda: respondenti jsou více nuceni k vyhraněnějším postojům než v dotazníku
- Nejčastěji se užívá k hlubšímu studiu menších skupin, vhodná je i pro výzkum a sledování vývoje postojů v čase.
- Nevýhoda: Jedná se o velmi pracnou a časově náročnou metodu.



PAS D'ACCORD											D'ACCORD																																			
-5	-4	-3	-2	-1	0	+1	+2	+3	+4	+5	-5	-4	-3	-2	-1	0	+1	+2	+3	+4	+5																									
14) Dans une zone calme, il y a une ambiance qui me pousse.	61) Une zone calme me permet de bien fonctionner...	66) Dans une zone calme, j'ai l'impression de ne plus être en... psychologique...	81) Une zone calme est un lieu d'accueil facile.	57) Dans une zone calme, je suis assombri(e) par...	39) Les autres contribuent au calme.	116) Dans une zone calme, je me suis en retard.	151) Une zone calme doit être cachée.	21) Quand les autres sont langes c'est plus calme.	236) Pour être calme, il faut que je sois dans un endroit...	340) Un endroit agréable est forcément calme.	341) Pour qu'une zone soit calme, elle doit être agréable.	55) Dans une zone calme, j'ai l'impression d'être seul(e).	147) On peut être au calme, même s'il y a du passage.	82) Le calme se partage.	538) La présence d'eau contribue au calme.	102) Je suis (souvent) de calme en certaines années.	126) Dans une zone calme, je peux m'attendre.	111) Une zone calme est un refuge.	226) Dans une zone calme, il y a beaucoup de choses qui...	198) Dans une zone calme, je me fais pas attention aux...	277) Pour ma qualité de vie, j'ai besoin d'avoir une...	21) Pour être calme, un endroit doit être sonore.	148) Une zone calme est un endroit idéal.	83) Dans une zone calme, il y a peu d'animations.	523) Une zone calme doit être fermée.	52) Dans une zone calme, j'ai l'impression d'être à la...	12) Une zone calme est un oasis.	148) Dans une zone calme, j'ai peur d'être seul(e).	160) Dans une zone calme, je préfère mes activités.	122) La présence d'objets contribue au calme.	330) Une zone calme est une zone visuellement...	1710) Une zone calme est une zone calme.	12) Une zone calme est une zone calme.	17) Dans une zone calme, plus elle est calme.	7) Dans une zone calme, la culture est présente.	135) On entend (souvent) plus de bruit.	153) Une zone calme est d'autant plus calme qu'elle...	44) Dans une zone calme, il faut y avoir des activités.	177) Une zone calme est une zone calme.	17) Dans une zone calme, j'ai l'impression d'être seul(e).	34) Le calme n'est pas forcément agréable.	28) Le bruit de fond me dérange pas.	11) Dans une zone calme, je me suis (souvent) de...	58) Dans une zone calme, les animaux domestiques...	227) Pour que je sois calme, il faut que ma vie soit dérangée.	103) Une zone calme est une zone calme.

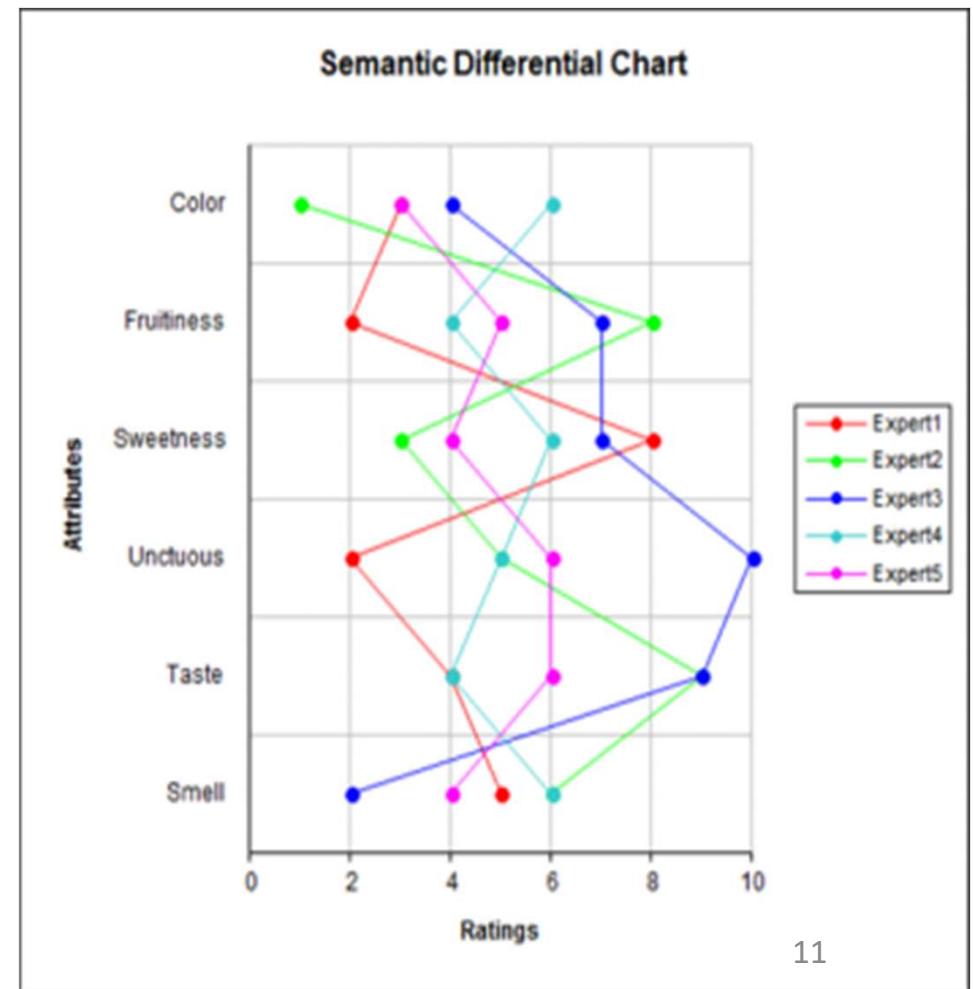
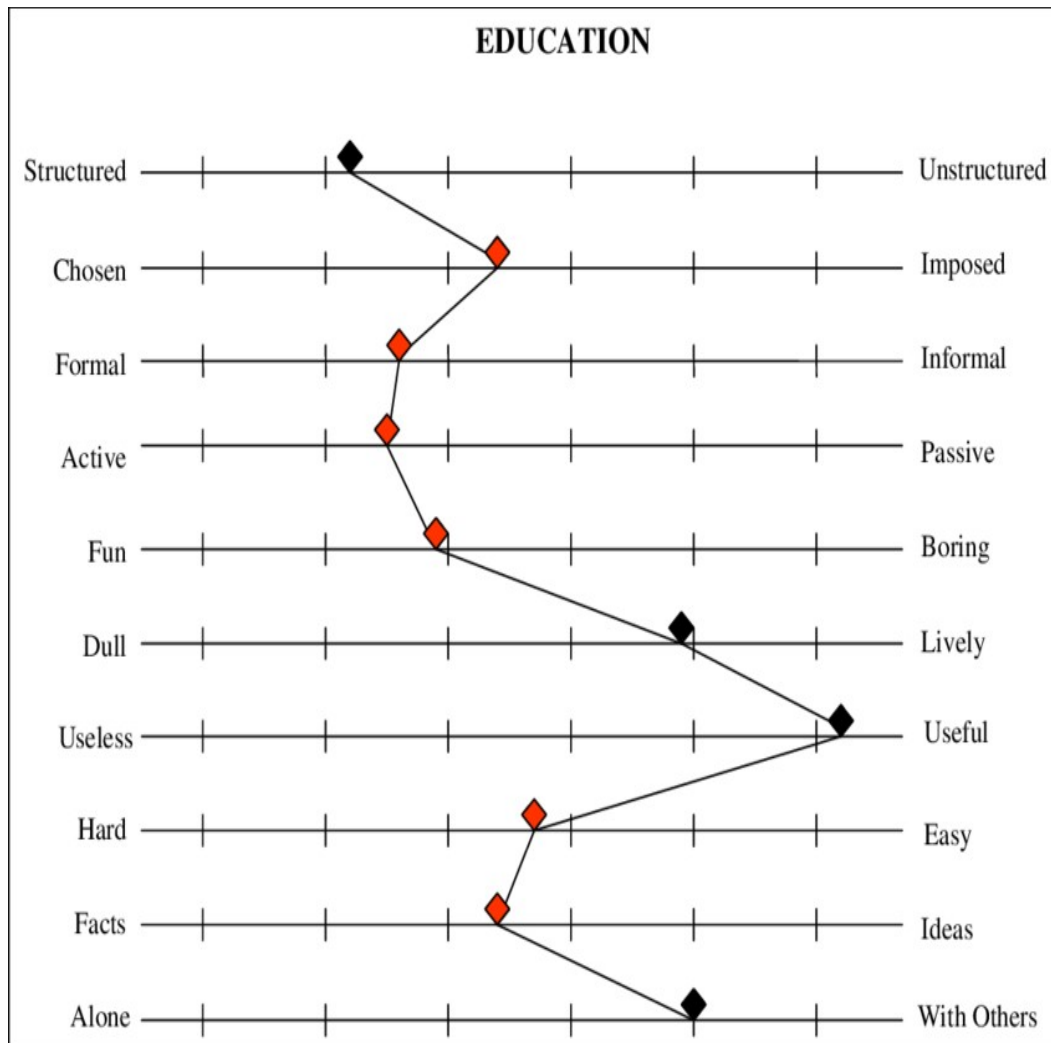
## 4) Psychosémantické metody

- zkoumají se **významy**, které jednotliví respondenti přiřkládají věcem, jevům nebo pojmům, interpretace slov apod.
- používáno zejména v psychologii
- př. **testy nedokončených vět, metoda slovních asociací, sémantický diferenciál**



# Psychosémantické metody: sémantický diferenciál

- respondentům předložíme posuzovaný **pojem** – co nejkonkrétnější (naše škola, rodina) a **škálu adjektiv opačného pólu** (těžký – lehký; špinavý – čistý)
- např. soubor 12 posuzovacích sedmibodových škál



# 5) Obsahová analýza

- Analýza osobní dokumentace
- Školské a školní dokumentace
- Školních ukazatelů

## Způsoby provádění analýzy

### a) Nekvantitativní

### b) Kvantitativní

- Obsahové prvky se kvantifikují
- Vyjadřuje se jejich frekvence, pořadí nebo stupeň



Školní vzdělávací program je k dispozici všem zákonným zástupcům na požádání k nahlédnutí na pracovišti MŠ Zborovice.

Principy vzdělávání

1. **Optimistický pedagogický styl** naseleto vzdělávání je založen na principech vzdělávací nabídky, na individuální volbě a aktivitě učení dítěte. Při práci s dítětem prosazujeme integrovaný přístup ke vzdělávání (každému dítěti by se mělo dostávat tolik péče, kolik individuálně potřebuje a která mu vyhovuje). Zahazovány jsou aktivity spontánními i řízené, které jsou provokované, pedagoga motivované, probíhající zpravidla ve skupinách, či individuálně. Snažíme se, aby poměr spontánních a řízených aktivit byl vyvážený. Preferujeme, aby se u dětí aktivity a zájmové volnosti a dovednosti uskutečňovaly na základě učení nápodobou a praktických zkušeností a aby veškeré aktivity probíhaly především formou dětské hry, která poskytuje dětem bezprostřední uspokojení, radost, napětí, plnění pocit svobody. Dále v procesu vzdělávání uplatňujeme didakticky zacílenou činnost, která je účelnými přímou či nepřímou motivována, s dítětem nastiňuje konkrétní cíle formou záměrného a spontánního učení.
2. **Individuální přístup** – připravovaný program je tvořen podle potřeb, možností a schopností dětí. Vychází z pedagogického hodnocení každého dítěte a skupiny dětí ve třídě, akceptuje osobnosti specifika a potažky jednotlivých tříd a reaguje na různé možnosti a příležitosti, které se v průběhu roku objevují. Děti jsou hodnoceny z hlediska individuálního rozvoje, nejsou vzájemně porovnávány. Ve třídách převládá pozitivní hodnocení, úspěchy dětí jsou oceňovány, je využívána vnitřní motivace dítěte a přirozená touha a potřeba získávat nové poznatky a zkušenosti. Učitelky připravují a nabízejí dětem takové aktivity, aby každé dítě mohlo projev a využít svoje individuální přednosti a zájmy.
3. **Komplexní rozvoj dítěte** – cílem pedagogických činností je získávání základů klíčových kompetencí, důležitých pro budoucí život dětí. Vzdělávací obsah je uspořádán do čtyř tematických bloků (4 roční období), které akceptují filosofii a vize mateřské školy. Učitelka umožňuje dětem v řízených, i



<b>Mateřská škola Zborovice, příspěvková organizace, okres Kroměříž</b>	
Tel.: 573 369 202 * E-mail: mzuborovice@gmail.cz	
IČO: 75021692 * DIČ: CZ75021692 * Bankovní spojení: KB: č.ú. 27 559000007/0100	
<b>Vnitřní předpis o úplatě za předškolní vzdělávání</b>	
Směrnice	č.j. Ř.MŠ Zb. 61/2024
Vypracovala: Eva Jerglová	spisový a skartační znak: C.1.A.5
Schválí: Bc. Adéla Chytilová	Statutární zástupce ředitelky MŠ
Účinnost ode dne: 1. 9. 2024	
Změny ve směrnice jsou prováděny formou číslovaných písemných dodatků, které tvoří součást tohoto předpisu.	
Tato vnitřní směrnice ruší směrnice č.j. Ř.MŠ Zb.: 10/2021	

#### ČL I ZÁKLADNÍ USTANOVENÍ

1. Zástupce statutárního orgánu Mateřské školy Zborovice (dále též „MŠ“), příspěvkové organizace, okres Kroměříž, vylučá, na základě ustanovení zákona č. 561/2004 Sb., o předškolním, základním, středním, vyšším odborném a jiném vzdělávání (školský zákon) v platném znění a vyhlášky č. 142/2005 Sb., o předškolním vzdělávání v platném znění vnitřní předpis o úplatě za předškolní vzdělávání (dále jen „vnitřní předpis“).

#### ČL II PLÁTCI

1. Úplatu za předškolní vzdělávání (dále též „školné“) hraří zákonní zástupce (přílce) dítěte přijatého k předškolnímu vzdělávání v MŠ.  
2. Vzdělávání se dítěti poskytuje bezúplatně od počátku školního roku, který následuje po dni, kdy dítě dosáhne plněného věku (tzn. tomu, které dosáhne v období příslušného školního roku věku 6 let a dále dítě s odsladem školní docházky).

#### ČL III STANOVENÍ VÝŠE ÚPLATY ZA PŘEDŠKOLNÍ VZDĚLÁVÁNÍ

1. Výše školného na období školního roku stanoví zřizovatel nejpozději do 30. dneva předcházejícího školního roku. Nastavování zřizovatelé měsíční výše školného v tomto termínu, zůstává měsíční výše školného na období dalšího školního roku stejná jako v předcházejícím školním roce. Ředitel MŠ informuje na příslušném místě v budově MŠ, zákonné zástupce o výši úplaty.  
2. V případě přijetí dítěte k předškolnímu vzdělávání v průběhu školního roku, oznámí ředitelka MŠ stanovenou výši školného zákonnému zástupci při přijetí dítěte.  
3. Školné je pro příslušný školní rok stanoveno s jednotné měsíční výši pro všechny děti MŠ.  
4. Měsíční výše školného nesmí přesáhnout 8 % základní sazby minimální mzdy za měsíc, která je platná v době stanovení měsíční výše školného.

# 6) Testy

## Psychologické testy

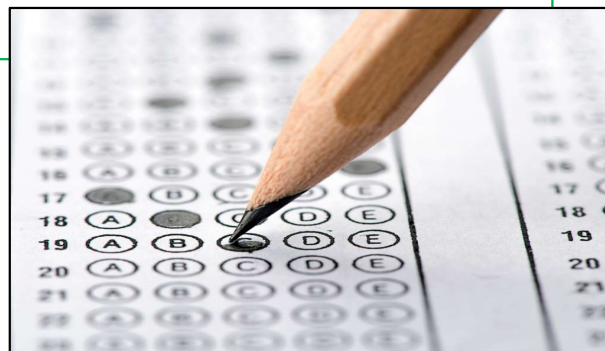
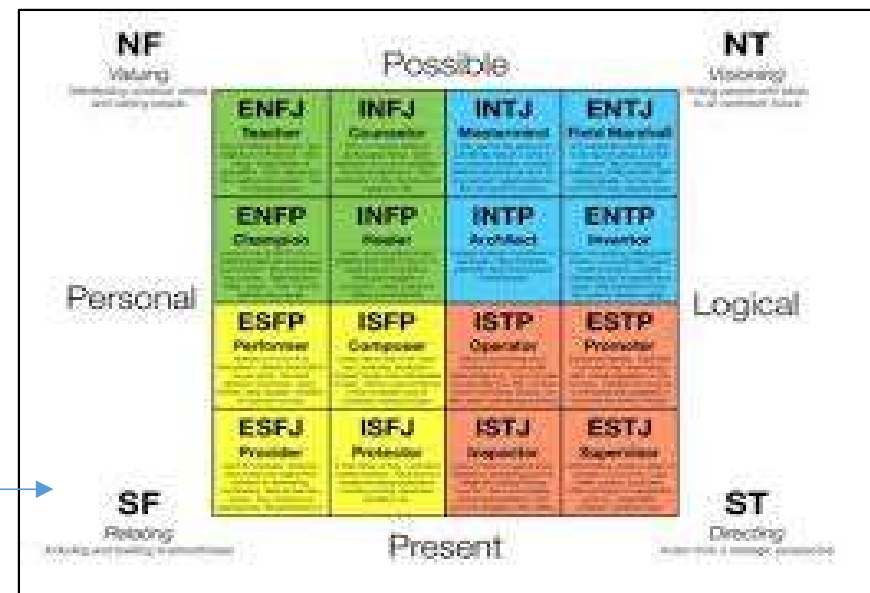
- Nejčastěji **testy inteligence a testy osobnosti**

## Psychomotorické testy

- Zkoumají předpoklady pro pohybové činnosti a jejich osvojení

## Znalostní testy

- Především měření školního výkonu žáka



- Přesné, objektivizované měření
- Dobrá možnost statistického zpracování dat



## 7) Projektivní metody a techniky

### verbální metody

- slovní asociační experiment
- testy nedokončených vět
  - *Můj otec je ...*
  - *Mám rád ....*
  - *Když mám volný čas, tak ...*
- projektivní interview
  - např. se dětem ukazují obrázky zaměřené na dětský svět
  - Rorschachův test - skvrny

### grafické

- analýza dětské kresby (kresba rodiny, postavy)

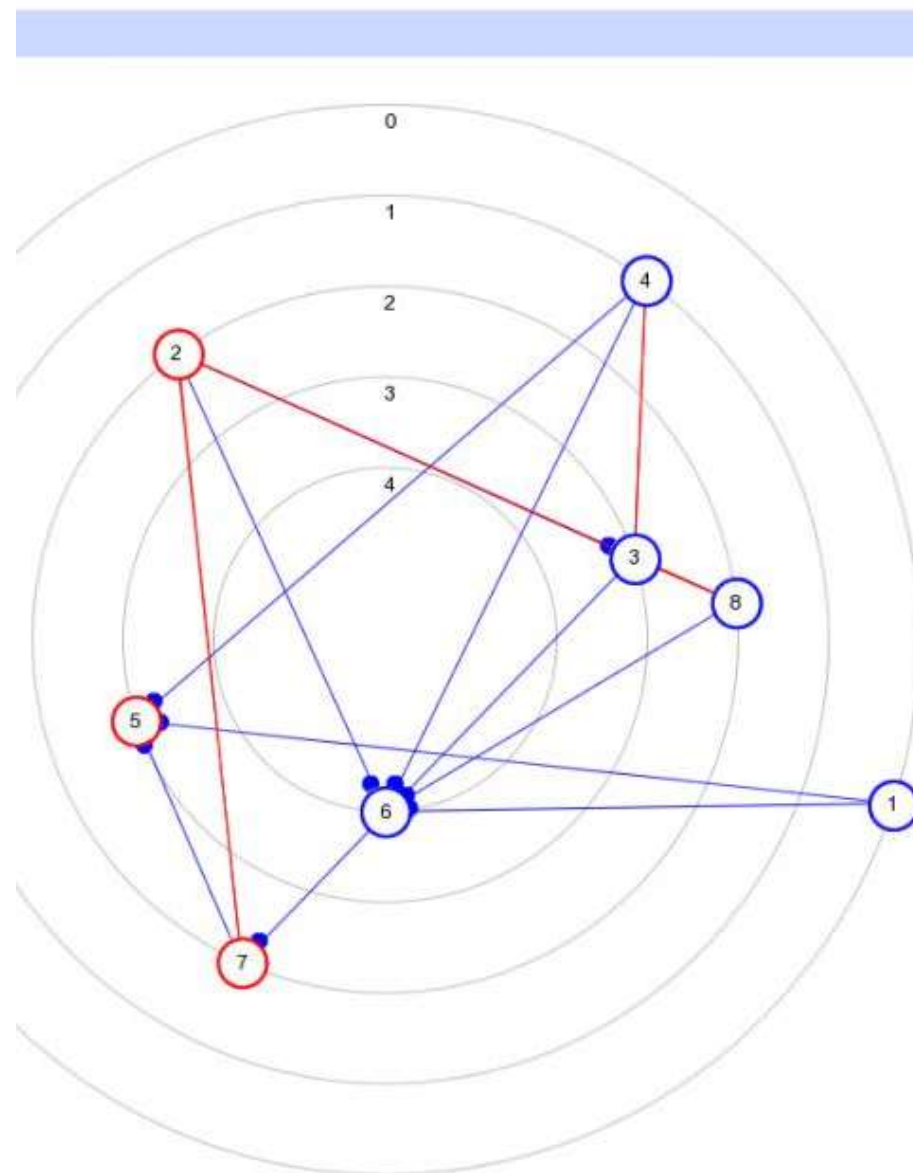
### manipulační techniky

- ohýbání drátu (praktická inteligence, manuální zručnost)
- Lüscherův test – barvy – zkoumá se osobnost
- pantomima, hraní rolí



## 8) Metody měření sociálních vztahů

- Měření mezilidských vztahů, vztahy mezi žáky, učiteli, žákem a učitelem, rodičem a dítětem,...
- **sociometrické techniky**
  - Zkoumají např. žákovu preferenční stupnici lidí, se kterými komunikuje
  - Sociogram – grafické schéma komunikace, vztahů
- **techniky zkoumající preferenční postoje**
  - Měření preferencí učitele k žákům apod.



## 9) Pozorování

pozorování jako metoda sběru dat

pozorování jako východisko interakční analýzy

- Interakční analýza je technika používaná pro zjištění stavu struktury a činností ve skupině
- Př. interakce ve výuce – co dělá učitel a žák a jak často, apod.





## Volba metod sběru dat ve výzkumu



- Závisí na cíli výzkumu
- Metoda sběru dat se ověřuje v předvýzkumu (validita, reliabilita atd.) – zejména nová technika nebo adaptovaná
- Nepracovat jen s 1 metodou
- Zvážit +/- každého vybraného nástroje
- Bereme v úvahu i své zkušenosti s danou metodou
- Materiální vybavení, zda potřebujeme instruované pomocníky, zda je metoda standardizovaná a je k ní manuál
- V jaké kombinaci budeme metody používat

# Příklady použití metod

<b>znalosti</b>	<b>didaktický test</b>
<b>chování, interakce ve třídě</b>	<b>pozorování</b>
<b>vztahy, klima</b>	<b>sociometrie, interview, projektivní techniky</b>
<b>postoje</b>	<b>dotazník, interview škály, Q-metodologie, ratingové techniky, anketa, psychosémantické metody</b>
<b>osobnost</b>	<b>testy, projekční techniky, autobiografie</b>
<b>praktické dovednosti, zručnost,</b>	<b>manipulační techniky</b>
<b>účinnost výukového postupu, učebnice</b>	<b>experiment</b>



# Literatura

Gavora, P. (2002). *Úvod do pedagogického výzkumu*. Paido.

Pelikán, J. (1998). *Základy empirického výzkumu pedagogických jevů*. Karolinum.

Gall, M. D., Borg, W. R., & Gall, J. P. (1996). *Educational Research. An introduction*. Longman.

Hendl, J., & Remr, J. (2017). *Metody výzkumu a evaluace*. Portál.