

Výzkum v pedagogické praxi

Seminář 01

Gabriela Šimková

simkova@ped.muni.cz

Podzim 2024



Harmnogram výuky

Skupina 13

1. seminář	3. 10.
2. seminář	17. 10.
3. seminář	31. 10.
4. seminář	14. 11.
5. seminář	28. 11.
6. seminář	12. 12.

Skupina 14

1. seminář	26. 9.
2. seminář	10. 10.
3. seminář	24. 10.
4. seminář	7. 11.
5. seminář	21. 11.
6. seminář	5. 12.

Skupina 15

1. seminář	3. 10.
2. seminář	17. 10.
3. seminář	31. 10.
4. seminář	14. 11.
5. seminář	28. 11.
6. seminář	12. 12.

Podmínky absolvování kurzu

- Max. jedna neomluvená absence, jinak je vždy třeba dodat omluvenku do ISu (např. potvrzení od lékaře) nebo si seminář nahradit v jiné sem. skupině, kde se vyučuje dané téma.
- Odevzdání závěrečného portfoliového úkolu před posledním seminářem (zvolíte si QN či QL přístup)
- Průběžné úkoly stačí přinést na seminář.

-Všechny informace najdete v IS/Studijní materiály/Organizační pokyny

- ✓ Syllabus
- ✓ Zadání portfoliového úkolu
- ✓ Klasifikační stupnice
- ✓ Checklist



Závěrečný úkol

Zpráva z výzkumu (QN či QL)

- Termín odevzdání: 3 dny před 6. seminářem)

Závěrečný úkol budete prezentovat na posledním semináři.

- ZV k úkolu nejpozději v průběhu 2. lednového týdne
- neodevzdání/pozdního odevzdání = náhradní termín **10. 01. 2025**
- hodnocení závěrečného úkolu 0 bodů = F
- přepracovaná verze do **23. 01. 2025**



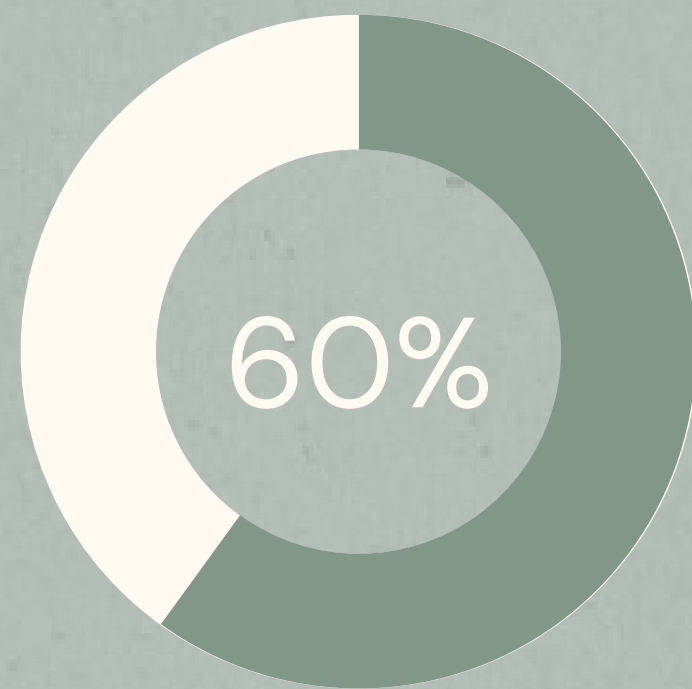
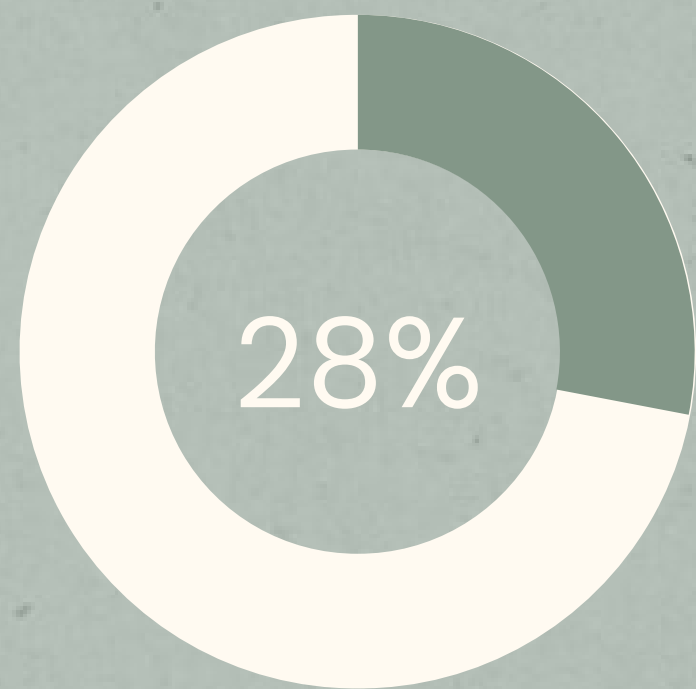
Hodnocení předmětu

- úspěšné absolvování závěrečného online testu – alespoň 60% (tzn. 9 bodů z 15), max. 3 pokusy
- hodnocení závěrečného úkolu (5, 10 bodů)

- celkové hodnocení – viz klasifikační stupnice v Organizačních pokynech v IS



Co je to výzkum?



KDE JSTE SE SETKALI S VÝZKUMEM?

JAKÉ MÁTE VLASTNÍ ZKUŠENOSTI S VÝZKUMEM?

**V čem vám
může být
tento
předmět
užitečný?**





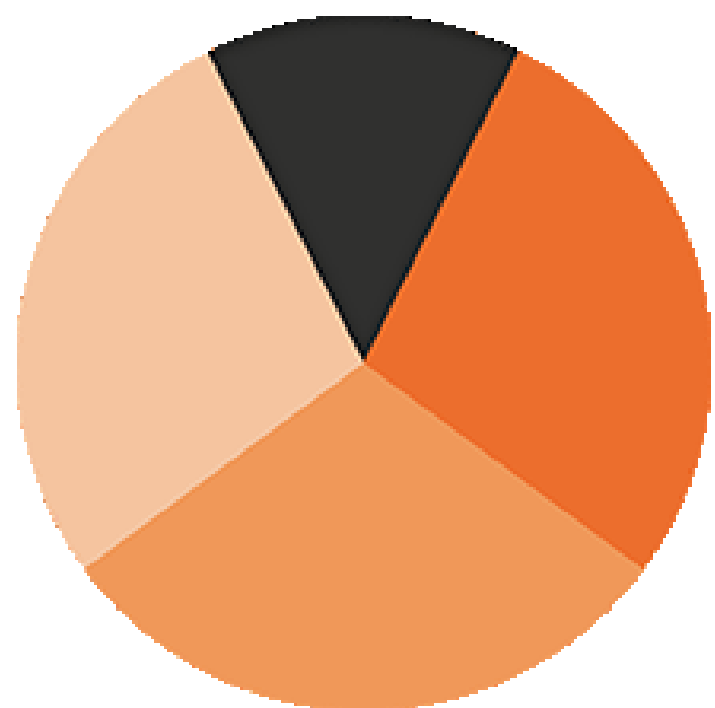
Slido.com [#2297242](#)



- Možnost postupného vypracování projektu bakalářské práce
- Osvojíte si základy odborného psaní
- Zjistíte, kde a jak vyhledávat odborné zdroje
- Naučíte se číst kriticky výsledky výzkumů
- Nástroje umělé inteligence
- Pochopíte rozdíl mezi kvali a kvanti výzkumem
- Osvojíte si základy analýzy v kvalitativním i kvantitativním výzkumu

V čem vám může být výzkum užitečný ve škole? Chcete-li...

- zjistit, zda by vyučující češtiny na vaší škole chtěli zavést genetickou metodu čtení a jaká očekávání od ní mají.
- zjistit spokojenost rodičů s výukou a domácí přípravou na předmět, kterému učí.
- podpořit zavedení čtenářského klubu ve škole tím, že ...



Evidence Based Education

Kvantita vs. kvalita

Kvalitativní
výzkum

Kvantitativní
výzkum

Vztah výzkumníka k
participantům výzkumu

Vztah teorie a výzkumu

Data

Informace o případu

Zobecnění

Reliabilita

Validita

Pro dedukci můžeme využít následující mnemotechnickou pomůcku:
"Dedukce je jako DETEKTIV."

Představ si detektiva, který má v ruce knihu s pravidly a zákony. Když se něco stane, detektiv použije tato pravidla a zákony k vyvození závěru o konkrétním případě. Podobně dedukce začíná s obecnými pravidly nebo teoriemi a pokouší se vyvozovat závěry o konkrétních situacích.

Takže když si vzpomeneš na detektiva a jeho knihu s pravidly, můžeš si snadno zapamatovat, že dedukce je proces, kdy začínáme s obecnými pravidly a pokoušíme se vyvozovat závěry o konkrétních situacích.

"Indukce je jako INGREDIENTENCE."

Představ si, že vaříš polévku a postupně do ní přidáváš různé ingredience: mrkev, celer, brambory a tak dále. Po ochutnání všech těchto ingrediencí dojdeš k závěru, jaká bude chutnat celá polévka.

Indukce ve výzkumu je podobná. Začínáš s konkrétními dílčími informacemi (jako jsou jednotlivé ingredience) a postupně z nich vyvozuješ obecný závěr (jako je chuť celé polévky).

Takže když si vzpomeneš na vaření polévky a přidávání ingrediencí, můžeš si snadno zapamatovat, že indukce je proces, kdy začínáme s konkrétními dílčími informacemi a pokoušíme se vyvozovat obecný závěr.

Reliabilita

Představ si, že máš kouzelnou tužku, kterou používáš na kreslení. Pokaždé, když s ní nakreslíš hvězdu, chceš, aby vypadala stejně. Pokud bys s touto tužkou jednou nakreslil velkou hvězdu a podruhé malou, nebo by jedna hvězda měla 5 cípů a druhá 6, řekl bys, že ta tužka nekreslí spolehlivě, že?

Reliabilita výzkumu je podobná. Když někdo dělá výzkum nebo test, chce, aby výsledky byly stejné, když to zkouší znovu a znovu, stejně jako tvá kouzelná tužka by měla kreslit stále stejnou hvězdu. Pokud by výsledky byly pokaždé jiné, řekli bychom, že výzkum není "reliabilní", což znamená, že není spolehlivý.

Validita

Představ si, že máš kouzelný kompas, který ti ukazuje cestu k pokladu. Pokud by kompas ukazoval správným směrem k pokladu, řekli bychom, že je "validní", což znamená, že ukazuje správně. Ale co kdyby tvůj kompas ukazoval stále stejným směrem, ale ne k pokladu, nýbrž k nějakému starému stromu? Pak by kompas mohl být "reliabilní" (protože ukazuje stále stejným směrem), ale nebyl by "validní" (protože neukazuje správným směrem k pokladu).

Validita výzkumu znamená, že měříme to, co opravdu chceme měřit. Pokud děláme výzkum nebo test a chceme zjistit něco konkrétního, musíme se ujistit, že naše otázky nebo metody opravdu měří to, co chceme. Pokud ne, řekli bychom, že náš výzkum není "validní".

Plán výzkumu/Projekt bakalářské práce

1 Téma

2 Výzkumný cíl,
výzkumná otázka

3 Rešerše tématu

4. VOLBA VÝZKUMNÉHO DESIGNU
5. FORMULACE A OPERACIONALIZACE HYPOTÉZ (KVANTI)
6. TECHNIKY SBĚRU DAT
7. STRATEGIE VÝBĚRU PŘÍPADŮ
8. SBĚR DAT V TERÉNU
9. ANALÝZA DAT
10. VÝZKUMNÁ ZPRÁVA/POSTER/BAKALÁŘSKÁ PRÁCE/ODBORNÝ ČLÁNEK



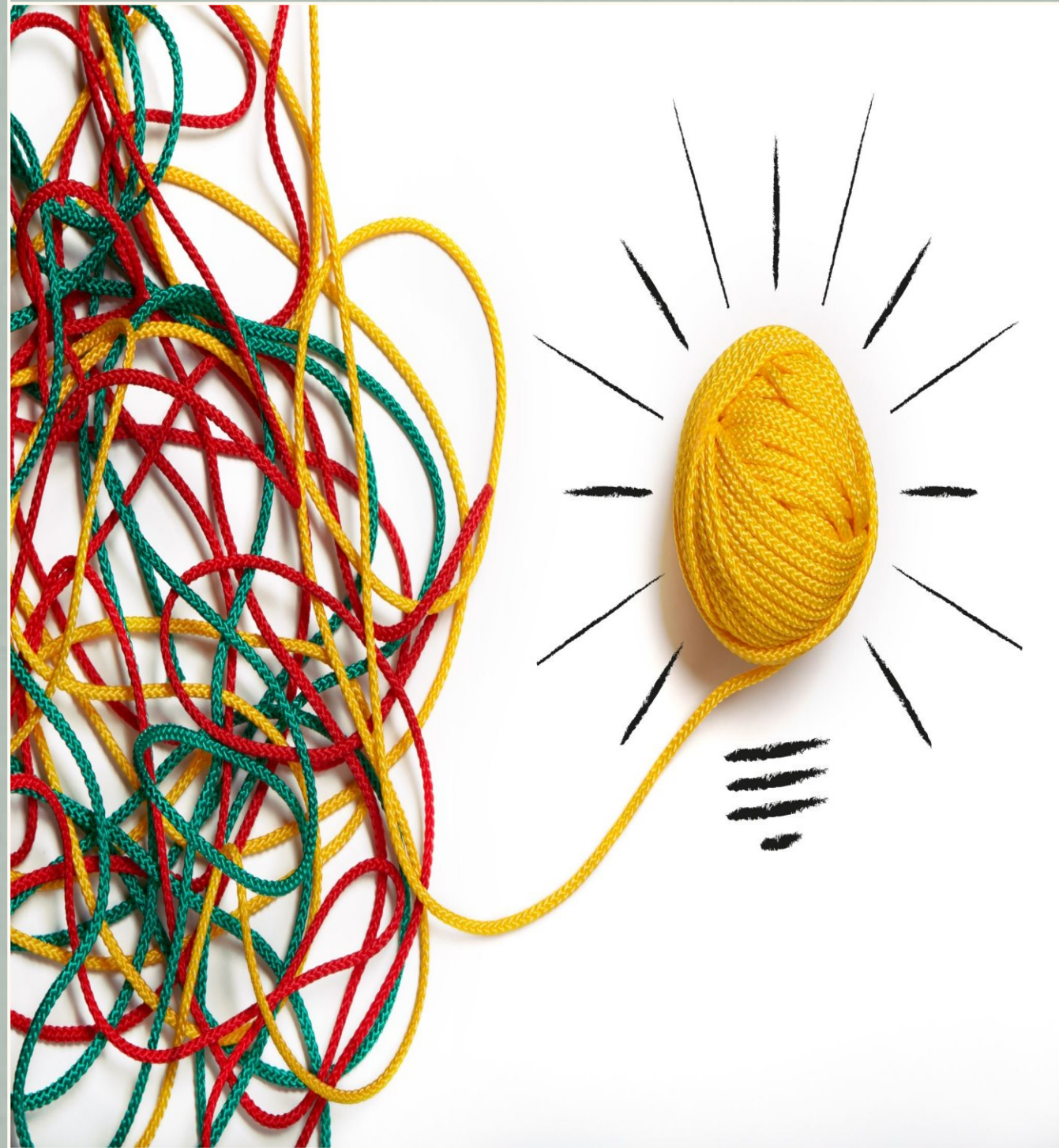
Vlastní téma

Další možná témata: technologie ve vzdělávání, žákovská rozmanitost, začínající učitel, třídní klima

PODSTATNÉ JE, ABY VÁS ZVOLENÉ TÉMA
PROVÁZELO JEDNOTLIVÝMI AKTIVITAMI V
SEMINÁŘÍCH



Kde hledat inspiraci



<https://www.mapavzdelavani.cz/>

Odborné časopisy:

[Studia Paedagogica](#)

[Orbis scholae](#)

[Pedagogická Orientace](#)

[Pedagogika](#)

<https://www.csicr.cz/cz/cz/DOKUMENTY/Tematicke-zpravy>

www.theses.cz

<https://www.czso.cz/csu/czso/1-vzdelavani>



Příklad výzkumného tématu

Téma: Efektivita e-learningových kurzů

Výzkumný cíl: Zjistit, zda je studium v online kurzech efektivní z hlediska výsledků studentů.

Výzkumná otázka: Jaké jsou dopady studia v e-learningu v heterogenních skupinách na výsledky studentů?

**Formulujte
výzkumnou
otázku k
vybranému
tématu**



- 1. Samostatně**
- 2. Ve dvojici**
- 3. S chatemGPT**

Výsledek si schovejte. Budeme s nimi pracovat na dalších seminářích.



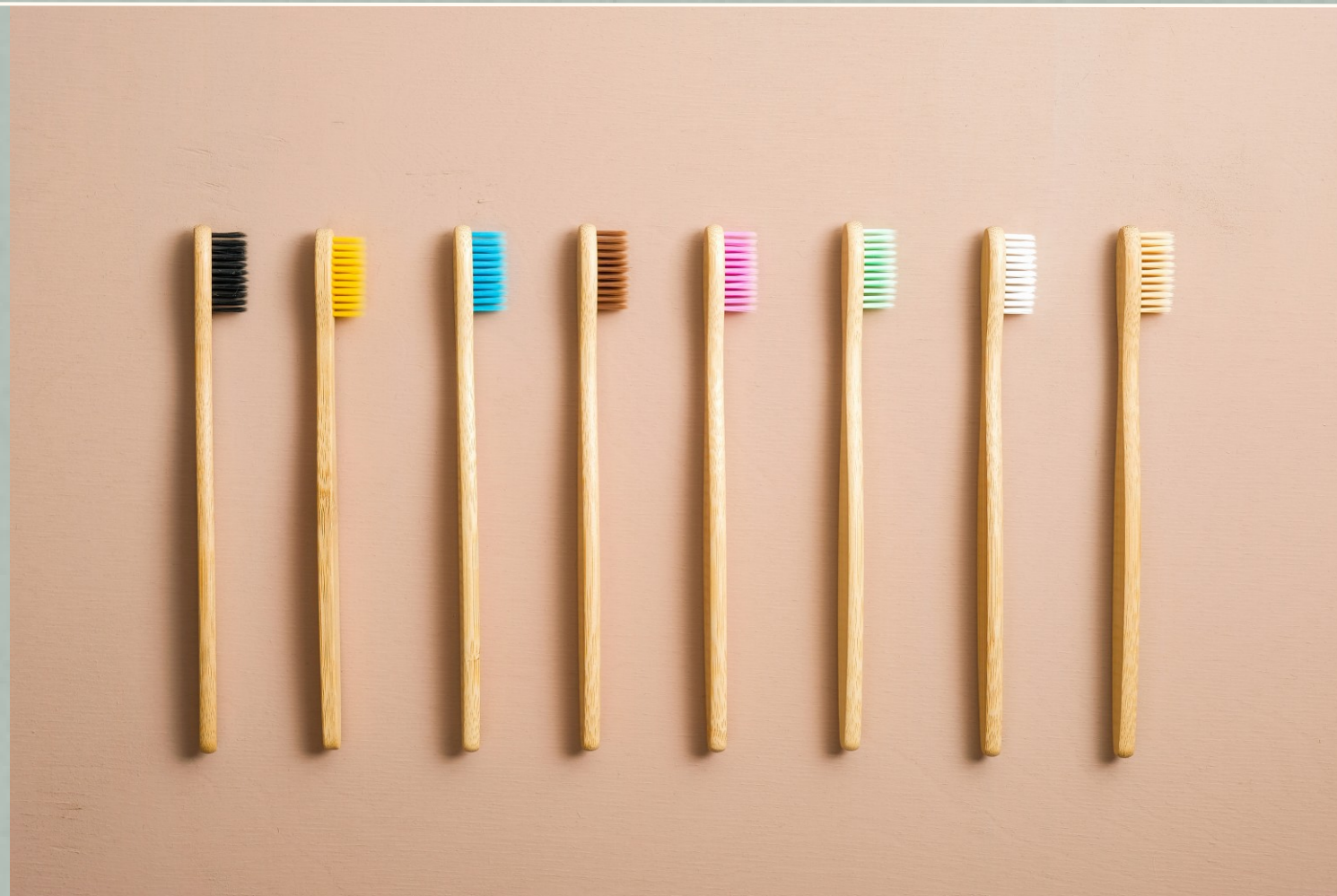
Rešerše tématu

Identifikace klíčových slov
v daném tématu

Nalezení vhodného zdroje pro
zahájení rešeršní činnosti (WoS,
Scopus, E-zdroje, GoogleScholar...)

Dohledání konkrétní výzkumné
studie obsahově nejbližší výzkumné
otázce dle klíčových slov

Další zdroje odborných informací
– monografie, disertační práce
(Aleph, Theses...)



Kde hledat relevantní zdroje

1) Relevantní databáze a informační zdroje: Web of Science, SCOPUS, Proquest, ERIC... (zejm. časopisy):

E-zdroje MUNI

<https://ezdroje.muni.cz/>

2) Knihovny (knihy):

Katalog MU aleph:

<https://aleph.muni.cz/F?RN=738379108>

Katalog Národní knihovny ČR:

http://aleph.nkp.cz/F/?func=file&file_name=find-b&local_base=skc

3) Google Scholar

4) Nástroje AI (Elicit, Consensus..)

<https://aireaktor.ujep.cz/>

Ne ke všemu, co najdete, ale budete mít přístup!



Na výzkum zaměřené nástroje AI – SciSpace, Consensus, Elicit....

AI představují pouze nástroje, které vám pomáhají číst vědecké články, vytvářet poznámky, ale propojit je do smysluplného textu musíte vy sami!

Všemu nelze 100% věřit, výsledky nejsou finální pravdou. Je potřeba používat výstupy kriticky. Je taky potřeba se naučit dobře zeptat (prompty).

Nároky na kvalitu vědeckých výstupů a závěrečných prací se mohou zvyšovat, jelikož těžkou práci AI do určité míry udělá za vás

Stanovisko MU k používání AI:

<https://www.muni.cz/o-univerzite/uredni-deska/stanovisko-k-vyuzivani-ai>



Problém s angličtinou – dnes už (žádný) problém (?)

Překladače

DeepL

Google translator



Co se zdroji, které jsme našli

Z nalezených výstupů hledáme ty
nejvíce relevantní k výzkumné otázce
a tvoříme si **anotace**

Anotace obsahuje:

Citaci daného zdroje dle citační normy APA

Téma studie

Výzkumnou otázku

Metody sběru dat

Výběr vzorku, velikost vzorku a jeho popis

Použité postupy analýzy dat

Informace k validitě a reliabilitě výzkumu

Hlavní výsledky

Doporučení pro praxi



Příklad

Téma: Efektivita e-learningových kurzů

Výzkumný cíl: Zjistit, zda je studium v online kurzech efektivní z hlediska výsledků studentů.

Výzkumná otázka: Jaké jsou dopady studia v e-learningu v heterogenních skupinách na výsledky studentů?

Klíčová slova:

Kde byste hledali?



Citace dle APA

<https://is.muni.cz/do/sukb/kuk/materialy/cze/citace/pages/APA.html>

<https://www.ped.muni.cz/pedagogika/studujici/zaverecne-prace>

<https://scholar.google.com/>

<http://www.phil.muni.cz/wupv/home/studium/citacni-norma-apa>



Úkol na příští seminář

Seznam vybranych 3 zdrojů – uveďte, kde jste dané zdroje vyhledali a proč jste je do rešerše zahrnuli

Zdroje musí respektovat APA7 normu

Výzkumná otázka

Rešeršní tabulka zpracovaná pro jeden z vybranych zdrojů

Tabulka pro rešerši

Citace dle APA		
Cíl výzkumu		
Výzkumný vzorek (velikost, typ výběru)		
Metody sběru dat, metody analýzy dat		
Výsledky výzkumu		
Moje poznámky		

Těším se na příští setkání

Docházka

