

# Nadání a jeho rozvoj (NaRo)

- Nadání, talent
- Podstata nadání

# Nadání



# Krátký exkurz do historie Výjimečné vlastnosti; genialita

## **Teologické fázi**

- nadání propůjčeno vyšší mocí
- vyvolení jedinci jsou v podstatě nadpřirozenými bytostmi = nebeskými dětmi“

## **Metafyzická fáze**

- nadání nebyli považováni za nadpozemské bytosti
- „bláznovství nadaných“

## **Empirická fáze**

- konec 19. století, začátek 20. století
- snaha o objektivitu, exaktnost a pokusy měřit nadání

(Ziegler & Raul, 2000)

# Teologická fáze

- rozdíly ve výkonech připisovány nadpřirozeným silám
- neobyčejné činy - bohové – mohli na sebe vzít lidskou podobu
- výjimečný člověk - převtělení nějakého boha
- Řecko - řecké báje – výjimečné skutky bohové, polobohové, nebo lidé, kterým bůh k těmto výkonům pomohl.
- Řím - víra, že má každý člověk svého osobního bůžka nebo ochranného ducha (víra v anděly strážné pochází z antiky, ne z křesťanství).
- Duch – z latiny *geno* – *gigno* (plodit, vznikat) - *genius*
- Jan Amos Komenský „Obecná porada o nápravě věcí lidských“:  
*nadání* = dar Boží

# Génius

- 19. století - termín „genius“ se velmi hojně užíval
- V současnosti jen výjimečně a spíše obrazně (např. Beethovenův hudební génius). Jako odborný termín se příliš nepoužívá.
- Současnost - extrémně nadaný jedinec

## Génius

*Každý je génius.*

*Ale pokud budeme posuzovat rybu podle její schopnosti vylézt na strom,  
bude celý svůj život žít s vědomím, že je neschopná.*

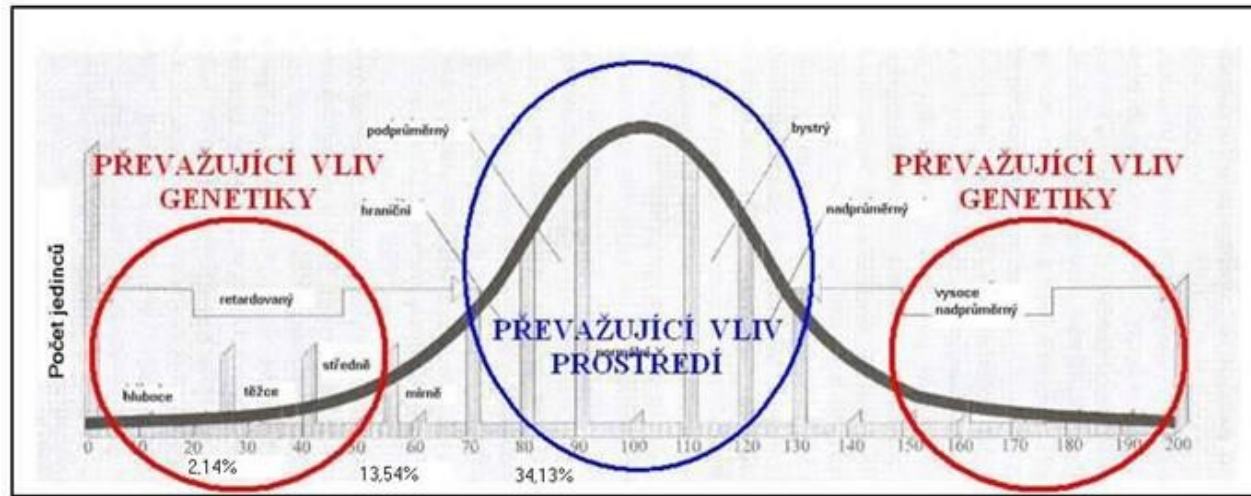
Albert Einstein

# Patologická linie genialita a choroba

- Platón – spojování genialita s duševní chorobou. Vyučování má probíhat bez tlaku na žáky, protože takový přístup vede k výběru těch nejlepších (dílo Ústava)
- Středověk
- Novověk
- 19. stol.: Césare Lombroso (italský „psychiatr“) - Patologická teorie geniality, v níž zcela vylučuje možnost existence zdravého génia
- 20. stol.: Russel Eisenman: ...mírné projevy duševní choroby mohou naopak přispívat k tvůrčímu procesu jedince a ústit ve vytvoření mimořádného díla
- *Díla: Od zločinu ke kreativě: psychologické a sociální faktory v deviaci; Kreativita, duševní nemoci a zločin*
- Genialita – výsledek degenerace

# Biologická linie

## nadání a vazba na dědičnost a biologické faktory



Vliv dědičnosti

(Hříbková, 2002)



# Biologická linie

## nadání a vazba na dědičnost a biologické faktory

- **Juan Huarte** (Juan Huarte de san Juan y Navarro), 16. století - španělský lékař. Všichni jsou nadaní. Ale někteří jedinci mají vrozenou schopnost – ingenium (duševní síla, zvláštní stavba mozku) – tvorba\výjimečného díla. Gender – inteligence je uložena ve varlatech. Mladí - vlhký mozek – dobrá paměť, starší - suchý mozek – dobré pochopení ostatních.
- **Arthur Robert Jensen** - americký psycholog 20. století. *Individuální rozdíly v inteligenci mohou být zřejmější, když se zaměříme na výzkum individuálních rozdílů v rychlosti přenosu nervových informací.* IQ nemůže být významně zvýšeno dobře míněnými sociálními programy, protože je podmíněno geneticky.
- **Hans Jürgen Eysenck** - německo-britský psycholog 20. století. Obrana A. R. Jensena: Inteligence může být lehce pozměněna environmentálními vlivy. Až 80% lidské inteligence je vrozené, 20% může být ovlivněno prostředím
- **Hereditarismus** - inteligence pouze geneticky determinována.
- Rozdíly v inteligenci – rozdíl v rychlosti přenosu signálu v nervech

# Environmentální linie

## – nadání závislé na vnějších podmínkách

- **Aristoteles** - výuka by měla být realizována pro všechny občany (dílo Politica)
- **Jan Amos Komenský** (1592-1670) - filozof, teolog, pedagog : Pokládá nadání (ingenium) za dar Boží. Každý člověk má nadání. Popisuje také ingenium tupé, pomalé, středné. Vysokého nadání je podle něho málo. Každé nadání je nutné zušlechťova výchovou. Velký význam připisuje také vůli a přirozené aktivitě jedince.
- **C. A. Helvétius** (18. stol.) - francouzský filozof - výchova dělá z člověka více či méně schopného. Důraz na vliv rodinné výchovy.

# Environmentální linie

## nadání závislé na vnějších podmínkách

- Intelligence se dá ovlivnit prostředím

**Alfred Adler** (20. stol., rakouský lékař)

- „Nejdůležitější úkol vychovatele — mohli bychom téměř říci jeho posvátný úkol — je bdít, aby žádné dítě nebylo ze školy nešťastné.
- Žák S. Freuda, zakladatel individuální psychologie. Osobnost, intelligence - uznával **vliv dětství**, „nit života“ (děti v rodinách, *výchova - co nejdříve připravit pro život, aby byly schopny samy se o sebe postarat. Pokud se nenaučí překonávat obtíže, budou se jim vyhýbat, ať budou jakékoli, a to je přivede k omezení jejich aktivity jakékoli.*

**Carl Gustav Jung** (20. stol. švýcarský lékař, zakladatel analytické psychologie)

- Všechny děti, i nadané, do jedné třídy, školy. Speciální školy by zdůrazňovaly jejich výjimečnost.
- Nadané děti identifikuje jako většinou neoblíbené v kolektivu. Řešení hledá v kvalitní výchově, správném vedení a podpoře těchto dětí

# Psychoanalytická linie

## zdůrazňovali úlohu motivace

- jak a proč dochází k tomu, že se u některých jedinců setkáváme s mimořádnou tvořivou produkcí a aktivitou
- nadáním se nezabývali ve smyslu vrozených dispozic, zabývali se spíše okolnostmi, proč a jak?
- Používán obranných mechanismů sublimace a kompenzace (Škrabánková, 2012). Sublimace je dle Sigmunda Freuda, zakladatele psychoanalytického hnutí, takový mechanismus, kdy se nepřijatelné pudové 13 impulsy projeví a je jich dosaženo ve

**„Nadání a talentovaní“**

**„Výjimečné vlastnosti“**

**„Šikovné děti, šikovní žáci“**

- zájem o rozvoj nadaných
- součást vzdělávacích strategií
- „s a bez“ speciálních programů
- velmi odlišný v různých státech

# Nadání, talent

? synonyma



**Isaak Stern (1920-2001)** – vynikající houslista

*„nadaný byl Beethoven, jeho geniální dílo jen talentovaně interpretují“*

**Erika Landau (1931-2013)** – izraelská psycholožka a pedagožka

*Stern rozvinul svůj talent v nadání a to mu umožnilo nadaně interpretovat muzikálního génia Beethovena*

## Nadání - talent

- **nadání** - mimořádné schopnosti v intelektuální oblasti; mimořádné nadání ve více oblastech (jazyky, přírodní vědy)
- **talent** – mimořádné schopnosti v jedné oblasti; schopnosti ve slovesném umění, sportu, hudbě nebo ve výtvarném umění (Dočkal, 1983);

# Nadání, talent

Definice – množství, bez všeobecného přijetí

Rozdíly – synonyma

Geneticky zakódované x získané

Gift, giftedness - talent - intelligence

Gifted - nadaný, exceptional - mimořádný

Některé jazyky 1 výraz (např. polština, maďarština, francouzština)

Nadání nelze omezovat pouze na intelektové schopnosti.

Intelektové schopnosti jsou neoddělitelnou součástí rozumového nadání.

**Nadání představuje potenciál (vlohy), talent je výsledkem rozvinutí potenciálu**



# Talent

- výraz pochází ze starořeckého *talanton* (váha), řeckého *talentum*
- starořecky původní označení pro miskou vah
- hmotnostní jednotka v soustavě vah (starověk) – různé hodnoty (20 – 40 kg)
- původ pravd. v Babylonii váha
- Egypt cca 27 kg; Řecko 33 kg
- početní jednotka - 240 mincí – středověk

Současnost:

- mimořádná schopnost; vloha
- projev nadání, odhaleno úspěšnými výkony
- předsudek: *talent se projeví vždycky, bez ohledu na podmínky*





## TALENT

- přeneseně — hodnota (přispěl svou hřivnou = radou, návrhem)
- obrazně — nadání, dar ducha (nevyužit , promarnění - zakopaná hřivna)
- biblicky a zastarale:

### **Podobenství o hřivnách** (Evangelium podle Matouše, 25,14-28)

K talentu zlata, nesmírně velikému majetku, bývá přirovnáno nadání (ale také bohatství), které každý člověk dostává a za jehož využití také odpovídá.

- talent i hřivna znamenaly platidla
- v Římské říši 1 talent bylo 6000 denárů. Tříčlenná rodina s otrokem potřebovala na rok asi 600 denárů. Tedy i 1 talent, který jeden ze služebníků dostal, bylo 10 x více, než spotřebovala rodina za rok.
- ***kdo měl kdysi „talent“ (cca 27 kg) zlata, byl boháč.***
- ***všichni máme na něco talent, nadání. Všichni jsme boháči! 😊***
- talent nám byl svěřen, abychom s ním dobře naložili a za jeho správné využití jsme plně odpovědní. Kdo nevyužije svůj talent, páchá vlastně “hřích”, na sobě, ostatních, životu.

## Podobenství o hřivnách

Ježíš řekl svým učedníkům toto podobenství: "Jeden člověk se chystal na cesty: zavolal si služebníky a svěřil jim svůj majetek. Jednomu dal pět hřiven, druhému dvě a třetímu jednu, každému podle jeho schopností, a odcestoval. Ten, který dostal pět hřiven, hned šel, (podnikavě) jich využil a vyzískal pět dalších. Stejně i ten, který dostal dvě, vyzískal dvě další. Ale ten, který dostal jednu, šel, vykopal v zemi (jámu) a peníze svého pána ukryl. Po delší době se pán těch služebníků vrátil a dal se s nimi do účtování. Přistoupil ten, který dostal pět hřiven, přinesl s sebou pět dalších a řekl: "Pane, pět hřiven jsi mi svěřil, hle – dalších pět jsem vydělal." Pán mu řekl: "Správně, služebníku dobrý a věrný. Málo jsi spravoval věrně, mnoho ti svěřím. Pojď se radovat se svým pánem." Přistoupil i ten, který dostal dvě hřivny, a řekl: "Pane, dvě hřivny jsi mi svěřil, hle – další dvě jsem vydělal." Pán mu řekl: "Správně, služebníku dobrý a věrný. Málo jsi spravoval věrně, mnoho ti svěřím. Pojď se radovat se svým pánem." Přistoupil pak i ten, který dostal jednu hřivnu, a řekl: "Pane, vím, že jsi tvrdý člověk; sklízíš, kde jsi nesel, a sbíráš, kde jsi nerozsypal: Měl jsem strach, a proto jsem šel a tvou hřivnu ukryl v zemi. Tady máš, co ti patří." Pán mu odpověděl: "Služebníku špatný a líný! Věděl jsi, že sklízím, kde jsem nesel, a sbírám, kde jsem nerozsypal? Měl jsi tedy moje peníze uložit u směnárníků a já bych si při návratu vyzvedl i s úrokem, co je moje. Vezměte mu tu hřivnu a dejte tomu, který má deset hřiven. **Neboť každému, kdo má, bude dáno a bude mít nadbytek. Kdo nemá, tomu bude vzato i to, co má.** A tohoto služebníka, který není k ničemu, hodte ven do temnot. Tam bude pláč a skřípění zubů."

Podobenství ale ukazuje další důležité skutečnosti. Množství svěřených hřiven je v jednotlivých případech různé. **Pán rozdělil hřivny mezi své služebníky, každému podle jeho schopností. Tzn. že po nikom nepožadoval výkon nad jeho možnosti.** Když jednomu svěřil dvě hřivny, nepožadoval po něm, aby s nimi vydělal dalších deset hřiven jako jiný. **Důležité tedy není množství svěřených prostředků, ale postoj služebníků k jejich správě.** První dva služebníci uvažovali tak, že je potřeba, aby se jejich pánu dařilo, aby jeho majetek rostl, aby jeho podnik ve světě prosperoval. Přáli mu úspěch. A dělali pro to vše, co bylo v jejich silách. Ten třetí uvažoval jinak. Myslel především na sebe. Problém nebyl v tom, že by musel vydělat deset hřiven jako ten první nebo dvě hřivny jako ten druhý. Možná nemusel vydělat ani jednu hřivnu. Pánu by asi stačilo, kdyby prostě „do toho šel“. Kdyby projevil stejnou ochotu a stejně přejný postoj ke svému pánu, jako ti první dva

Má nadání každý?

Nadání má každý člověk.

Každý zdravý člověk může vykonávat tu, či onu činnost, každý má pro ni nějaké předpoklady. Konstatování, že osoba má nadání značí, že má něco, co mu umožňuje vykonávat nějakou činnost určitým způsobem.

Nadání má každý člověk (jde o to kolik a jaké) a je možné ho vztahovat na každý druh činnosti.

Vladimír Dočkal a kol. (1987)

# NADÁNÍ, TALENT

Rozlišení

## **a) kvantitativní (Dočekal)**

- Nadání – rozvinutá schopnost
- Talent – vyšší stupeň nadání. Dříve nejvyšší – genialita (dnes se nepoužívá)

## **b) podle druhu činnosti (Porter)**

- Nadání – mimořádná schopnost v intelektuální rovině, akademické vzdělání
- Talent – souvisí se schopnosti člověka (výtvarné, hudební, umělecké schopnosti)

## **c) podle stupně všeobecnosti**

- Nadání – všeobecné schopnosti
- Talent – spojován s určitými předpoklady pro konkrétní specifickou činnost

## **d) podle úrovně aktualizace (Musil)**

- Nadání – potenciál
- Talent – aktualizovaný předpoklad

## **e) genetické (Gagné)**

- Nadání – souhrn vrozených vloh (genotypové)
- Talent – aktualizovaný jejich projev, základem vliv prostředí (fenotyp)

## • NADÁNÍ A TALENT

### **Nadání:**

soubor **vloh** jako předpoklad k úspěšnému rozvíjení schopností, nejčastěji používáno ve spojení s jedinci podávajícími nadprůměrné výkony při činnosti tělesné či duševní

### **Talent:**

soubor schopností, zpravidla pokládán za vrozený, umožňující dosáhnout v určité oblasti nadprůměrných výkonů, též považován za projevené nadání, tj. odhalený úspěšnými výkony, někdy nazýván tvořivé nadání

Psychologický slovník (Hartl, Hartlová, s. 338)

# VLOHA

- vrozené fyziologicko-anatomické zvláštnosti především nervové soustavy
- častěji však vrozené skupiny dispozic či schopností umožňující dosáhnout mimořádných a spec. znalostí či dovedností

(Hartl, Hartlová, 2004, str. 673)

## **Vloha je předpoklad**

- **pro utváření schopností**
- **biologický podklad (dispozice) pro rozvíjení schopností**

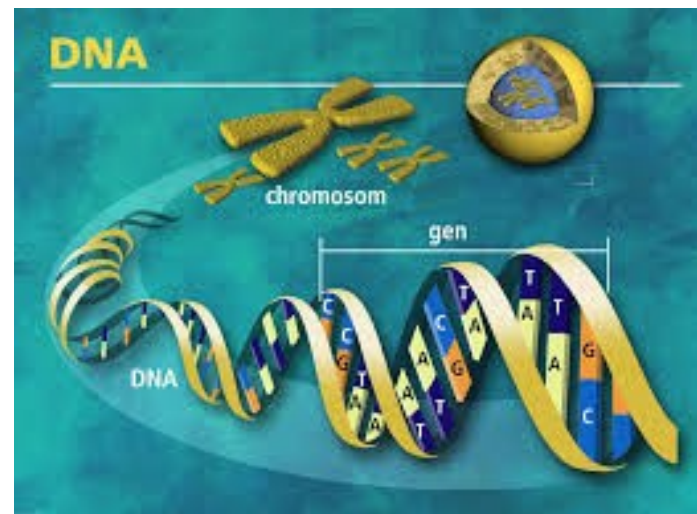
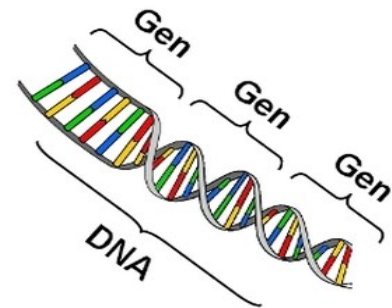
# VLOHA

Dána genotypem

Determinován „talent – nadání“

Vrozený předpoklad (někdy ovlivnění nitroděložním vývojem)

Vysoký stupeň determinovanosti např. u pohybových schopností – sportovců, hudebníků





# Definice nadání (Porter, 1999) založené na:

## ✓ **jediné schopnosti**

- hodnota IQ hlavní kritérium
- přehlednost, srozumitelnost – hojné využívání

## ✓ **více schopnostech**

- při odhalování nadání aplikováno více identifikací (Sternberg)

## ✓ **kvalitativních rozdílech**

- popisují odlišnosti nadaných dětí v oblasti neurologické a sociální, zabývají se asynchronním vývojem jedince

## ✓ **kreativitě**

- moderní pojetí. Kreativita nejcennější charakteristika nadání. Protipól IQ definice).

## ✓ **ex-post-facto**

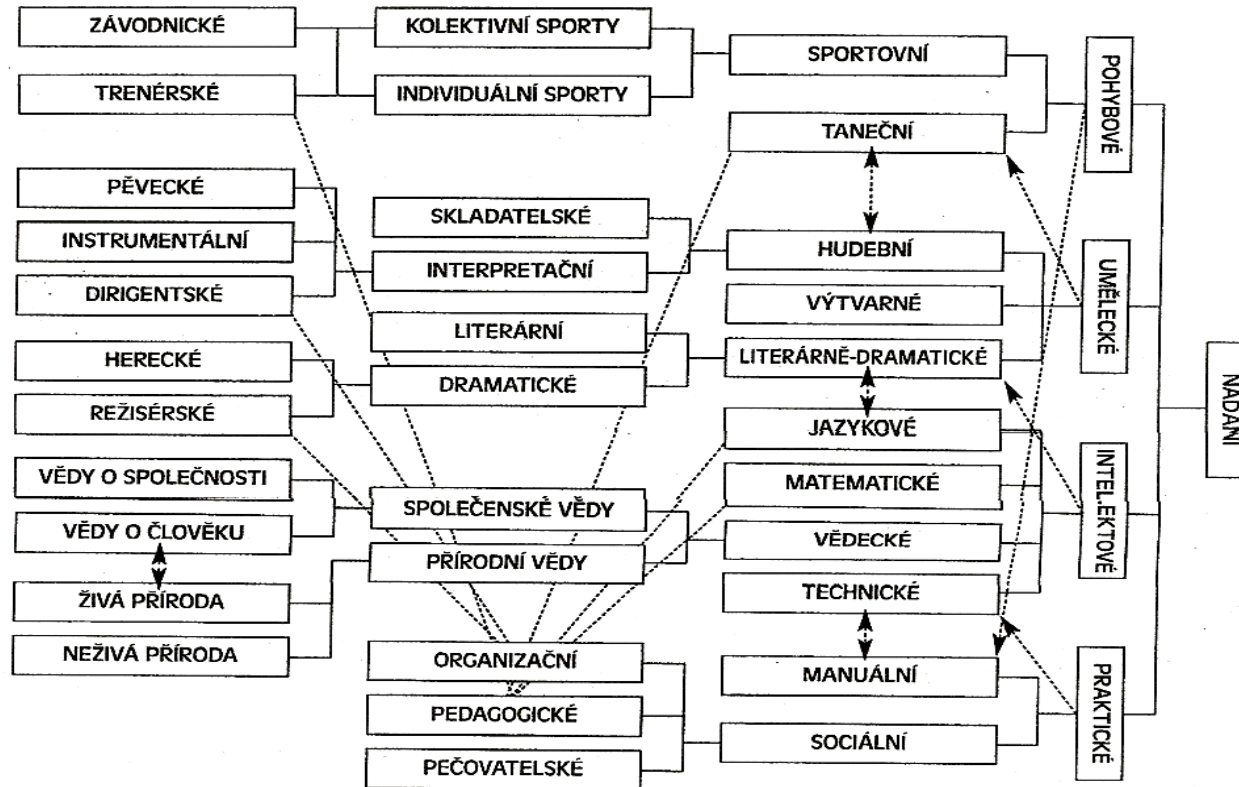
- stanovení nadání na základě produktů práce jedince. Spolehlivé.

## ✓ **odlišných kulturních pohledech**

- kulturní rozdíly, jiné priority

# Druhy nadání

podle doc. PhDr. Vladimíra Dočkala, CSc.



***„Nadání a talent“ v citátech***

## Pojem „nadání“ v citátech

- Nadání je schopnost uchovat si zvědavost navzdory působení školy. *Jana Marie Havigerová*
- **Příroda sice tvoří nadání, ale osud mu teprve dá vyniknout.** *François de la Rochefoucauld*
- Mám-li nadání a inteligenci, pak bych měl uspět, když ne, nemá smysl mě tahat z bahna. *Modest Petrovič Musorgskij*
- Nadání nemusí být pro člověka vždy přínosem, neboť je možno být nadaný i hloupostí. *Oldřich Fišer*
- Změna je spojená s učením a učení jde pomalu. I když jste mimořádně nadaní, trvá dlouhá léta, než se stanete velkým (operním zpěvákem nebo zpěvačkou). *Jonas Ridderstrale*
- Jak je pro velké duchy charakteristické, že řeknou mnoho málo slovy, tak naopak malí duchové mají nadání, že mluví mnoho a neřeknou nic. *François de la Rochefoucauld*

*In NIDV, Lexikální původ, význam a synonyma pojmu nadání, Jana M. Havigerová*

## Pojen „talent“ v citátech

- V citátech zahrnujících pojem talent se příliš neřeší jeho původ, intenzita či zaměření, jako tomu bylo u pojmu nadání.
- Středobodem citátů o talentu je zpravidla rozporuplný, negativní či nedostatečně projevovaný vztah „majority“ k jedincům projevujícím talent (talent vzbuzuje úctu, není uctíván) a silná vazba mezi talentem a prostředky pro jeho projevení, jak ekonomickými (prostředek projevení talentu jsou peníze či kapitál, úspěch a peníze však mohou talent stejně tak ubíjet), tak psychosociálními (ambice, ctižádost, bezcharakternost, na druhé straně skromnost, píle, pracovitost, vytrvalost, odvaha, síla vůle, dobrá příprava).
- Talent může plnit funkci persony – masky (skutečné pravé Já je za ním skryto, objeví se teprve ve chvíli, kdy talent opadne).
- Je zřejmé, že implicitně je talent chápán jako výsledek působení blíže neurčených vnitřních sil, zprostředkovaný nebo umocněný působením katalyzátoru, jimiž mohou být psychické (vhodné, především charakterové vlastnosti), sociální (tlaky sociálního okolí) a/nebo ekonomické podněty

- **Velký talent není možný bez velké síly vůle.** *Honoré de Balzac*
- Nic na světě nemůže nahradit vytrvalost. Nenahradí ji ani talent. Nic není běžnější než neúspěšný člověk s talentem. *Calvin Coolidge*
- Talent je práce na talentu. *Anton Pavlovič Čechov*
- Pokud Vám chybí talent, snažte se ho získat prací. *Joseph Schumpeter*
- Píle je na nic, když bůh nedal talent. *Neznámý autor*
- **Talent je odvaha začínat stále znovu.** *Arthur Honegger*
- **Koho chtějí bohové zničit, představí ho nejdříve jako slibný talent.** *Cyril Vernon Connolly*
- **Co je důležitější, chceme-li dosáhnout úspěchu - talent, či pracovitost? A co je důležitější u velocipédu - přední nebo zadní kolo?** *George Bernard Shaw*
- **Talent pomůže, ale nedostane vás tak daleko jako ambice.** *Paul Arden*
- Využité podprůměrné vlohy získávají lepší jméno než zneužitý nadprůměrný talent. *François de La Rochefoucauld*
- **Umění nežádá od umělce talent, ale dílo.** *Stanisław Jerzy Lec*



# Druhy nadání

Intelektové

Pohybové

Umělecké

Hudební

Manuální

Sociální



# Intelektové nadání

Schopnost myslet, získávat informace, shromažďovat, pracovat s nimi

Úroveň IQ

Intelligence - soubor mnoha intelektových schopností, které mohou být u člověka rozvinuté v různé míře (silné a slabé stránky) - druhy paměti, logické myšlení, pojmové myšlení, vizuoprostorové schopnosti, pozornost, verbální schopnosti, zrakové či sluchové vnímání apod.

O intelektovém nadání rozhodnou většinou komplexní psychologické testy, které zohledňují osobnostní charakteristiky a další mimořádné schopnosti.

**Nejde tedy jen o samotné IQ, ale také o soubor schopností a vlastností, které se s intelektovým nadáním pojí.**



# Pohybové nadání

## Předpoklady:

strukturální vlastnosti (výška, hmotnost..),  
pohybové schopnosti (síla, rychlost),  
motorická docilita (schopnost zvládnout nové pohybové úkony),  
kooperační schopnosti (významné pro kolektivní hry)  
psychické vlastnosti, senzorní schopnosti aj.

## Omezení - věk

Specifikum – nutné počítat v plánování jejich kariéry: závislost na svém fyzickém stavu (nejlepších výsledků v období adolescence a mladé dospělosti), musí být **vrchol sportovní kariéry správně načasován**

Vrcholový sport rizika - příliš brzy, může to negativně ovlivnit jejich psychický i tělesný vývoj



# Umělecké nadání

## Předpoklady:

Speciální sluchové a motorické (v hudbě)

Zrakové (ve výtvarném umění)

Jazykové (v literatuře), pozn. níže

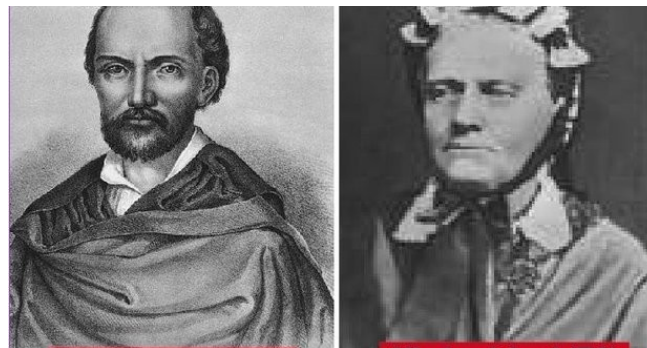
Umělci – silné prožívání, „múzy“

## Projevy:

Časní čtenáři – nadané děti - do 4 let

Výjimečně - již ve věku 12 - 18 měsíců

„lingvisté“ – názor: dobrý hudební sluch



LORI – múza Karla Hynka Máchy

# Hudební nadání

## Předpoklady:

melodický a harmonický sluch

smysl pro rytmus

hudební paměť

tělesné vlastnosti - dítě má problémy s plícemi, nebude nikdy hrát na dechový nástroj jako jedinci, jež jsou v pořádku.

Hudební nadání se projevuje velice brzy.

Děti projevují zájem o hudbu již v prvním roce života.

Schopnosti, které umožní rozvoj hudebního nadání, jsou pak pozorovatelné již v předškolním věku.

Další rozvoj nadání velmi závislý na podpoře zvenčí



# Praktické nadání

## Manuálně nadaní

- hlavním nástrojem jsou lidské ruce
- nadání pro těžkou fyzickou práci (u nichž jsou výrazné tělesné dispozice)
- nadání manuálně technické (typické zaměřením na předměty)



# Sociální nadání

- schopnost porozumět lidem
- oblast dělena do kategorií organizační, pedagogické a pečovatelské nadání.

## organizační talent

- lze pozorovat i u malých dětí. Bývají oblíbené a družné, dokáží se rozhodovat, jsou populární i nepopulární
- důležité vedení a podpora dospělých
- práce řídicích pracovníků



# Ze života a praxe .....



## Děti v mateřské škole

- Chlapec 3 roky, prohlíží si obrázek parohů: *To mě fascinuje!*
- Chlapec 3,5 roků, dívka ho tahá: *Necháš mě! Byla bys tak laskava! Už mě nech, budeme dělat jinou činnost!*
- Chlapec 5,0 roků: *Co je to vzduch? Kam až sahá? Proč neodletí? Budu to pořád já, až vyrostu?*



**Postarejme se o to, aby to byli pořád oni,  
až vyrostou...**

Zdeňka Feriančíková, 2007  
Práce s nadanými a talentovanými dětmi v mateřské škole





Nadané dítě se podobá běžci na dlouhé tratě, který je rychlejší než ostatní. **Intelektuálně** je většinou daleko vpředu, se svými city však často zůstává samo. Když mu **emocionálně** nepomůžeme, své jedinečnosti, svého talentu se vzdá.

**Erika Landau (1931-2013)**  
izraelská psycholožka a pedagožka

## Práce s nadanými a talentovanými dětmi



### Máte doma malého génia? Odbornice radí, jak poznat nadprůměrně nadané dítě

Učitelka a lektorka práce s nadanými Petra Kobrová v rozhovoru o nadaných

<https://radiozurnal.rozhlas.cz/mate-doma-maleho-geuia-odbornice-radi-jak-poznat-nadprumerne-nadane-dite-7674942>

Stopáž:

10:40 - 17:40

23:55 motivace

26:15 dotazy: Vzdělávat nadané děti i o víkendu?

**Děkuji za pozornost**

