

12 KOMUNIKAČNÍCH BLOKŮ

Když se žáci potýkají s problémy, učitelé často vyrukují s „pomocí“ ve formě „dobré rady“ či „poučení“ z vlastní zkušenosti, případně s otázkami, jejichž cílem je dostat se „faktů“. Tyto pokusy navzdory všem dobrým úmyslům často situaci spíše zhorší než vyřeší a brání žákovi o svém problému volně komunikovat.

Níže je uvedeno dvanáct nejčastějších způsobů, jak učitelé reagují, když žák prožívá nesnáze. Těchto dvanáct „pokusů pomoci“ má často přesně opačný efekt a vytváří „překážku“, která žákovi brání nalézt úlevu a řešení.

Je důležité vědět, že těchto dvanáct typických reakcí vytváří komunikační blok jen tehdy, pokud žákovo chování spadá v okně chování do problémové oblasti. Pokud se naopak nachází v „bezproblémové části“, ve většině případů tyto reakce ztratí povahu překážky a mohou být i užitečné (např. kladení otázek, vtipkování, návody). Některé typy výroků, jako například posměšky či hanlivé nálepky, však nejsou vhodné ani užitečné nikdy.

1

NAŘIZOVÁNÍ, ROZKAZOVÁNÍ

„Přestaň!“

„Bud' zticha!“

- Může vyvolávat strach či otevřený odpor.
- Svádí k „testování“ učitelovy autority.
- Podněcuje bojovnost, mstu.

2

VYHROŽOVÁNÍ, VAROVÁNÍ, ZASTRAŠOVÁNÍ

„Jestli toho nenecháš, koleduješ si o problémy.“

„Jestli nezabereš, propadneš.“

- Může vyvolávat strach, submisivitu.
- Svádí k „testování“, zda učitel výhrůžky naplní.
- Může vyvolávat vzdor, vztek, bojovnost.

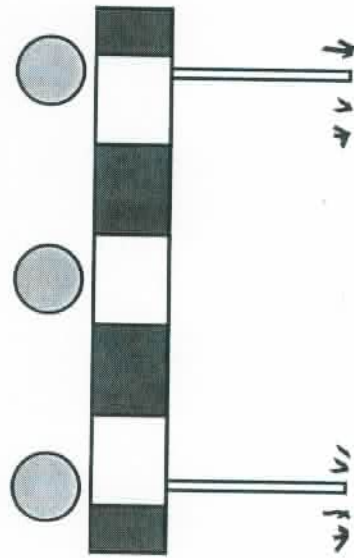
3

MORALIZOVÁNÍ, KÁZÁNÍ

„Ve škole by ses neměl takhle chovat.“

„To tě mohlo napadnout.“

- Svazuje pocitem „povinnosti“ a viny.
- Může vyvolávat tendenci stát si za svým a hájit svoji pozici o to více. („A to říká kdo?“)
- Vyjadřuje nedůvěru ve studentovu zodpovědnost.



4

5

6

7

RADY, NABÍZENÍ ŘEŠENÍ

- „Být tebou, tak na to prostě zapome- nu. O nic nejde.“
- „Až to udělá znovu, tak se seber a přijď mi to říct.“

- Naznačuje, že žák není schop- ný vyřešit si své problémy sám.
- Brání žákovi, aby o svém pro- blému přemýšlel, uvažoval o alternativních řešeních a sku- tečně je vyzkoušel.
- Může způsobovat závislost či vzdor.

POUČOVÁNÍ, PŘESVĚDČOVÁNÍ

LOGICKÝMI ARGUMENTY

- „Ve většině škol to takhle prostě cho- dí.“
- „Nejrozumnější věc, co můžeš udělat, je prostě si ho nevsímat.“

- Vývolává obranný postoj a předkládání protiargumentů.
- Často má za následek, že žák „vypne“ a přestane učitele po- slouchat.
- Dítě se může cítit méněcenné, neschopné.

HODNOCENÍ, POSUZOVÁNÍ,

OBVIŇOVÁNÍ, KRITIZOVÁNÍ

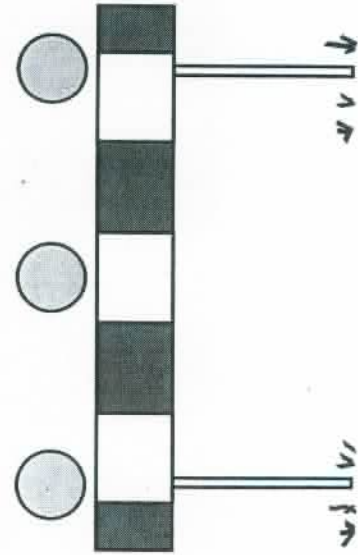
- „Nedodržíš pravidla.“
- „To máš z toho, že jsi přecitlivělý.“
- „Kdyby sis všechno tak nebral, tak bys nebyl pořád zklamaný.“

- Naznačuje, že je žák neschop- ný, hloupý, má špatný úsudek.
- Žák přestává komunikovat, protože se bojí dalších negativ- ních hodnocení.
- Žák často přijímá hodnocení jako pravdivé („Jsem špatný“) nebo oplácí stejnou mincí („Vy taky nejste dokonalí!“)

CHVÁLENÍ, SOUHLAS

- „Já si teda myslím, že si veděš skvě- le!“
- „Dneska jste byly takové hodné hol- čičky a takovi hodní chlapci.“

- Naznačuje, že učitel má vyso- ká očekávání a bedlivě hlídá, zda je žáci plní.
- Může být vnímáno jako mani- pulativní snaha vynutit si poža- dované chování, případně jako povyšování.
- Pokud žák vnímá, že není schopný dostát učitelově po- chvale, může v něm pochvala vyvolávat úzkost.



„Mám „Nikdo mne
strach.“ nemá rád.“

HANLIVÉ OZNAČOVÁNÍ NÁLEPKAMI, ZESMĚŠŇOVÁNÍ

- Všechnálek“
- Chováš se jak v první třídě.“
- To je nekňuba.“

- Žáci se mohou cítit bezcenní, nepřijatí.
- Může mít devastující vliv na žákovu sebe-pojetí.
- Často vyvolává slovní mstu.

ANALYZOVÁNÍ, DIAGNOSTIKOVÁNÍ

- „Říkáš to kvůli tomu, aby si tě druzí všimáli.“
- „Myslím, že to děláš jenom proto, aby ses vyhnul zkoušce.“

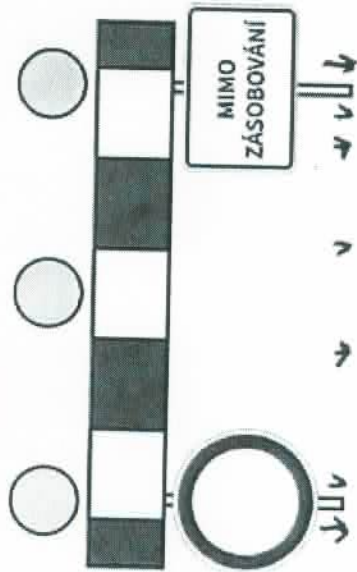
- Může být ohrožující a frustrující.
- Žák se cítí zahnaný do kouta, přede všemi odhalený, nebo má naopak pocit, že se mu nevěří.
- Žák přestává komunikovat ze strachu, že to, co řekne, bude přetrouceno nebo veřejně rozebíráno.

CHLÁCHOLENÍ, LITOVÁNÍ

- „Nic si z toho nedělej, všechno nakonec dobře dopadne.“
- „Zítřka už o tom nebudeš vědět.“

- Způsobuje pocit nepochopení.
- Vyvolává silné pocity nepřátelství („Vám se to snadno řekne!“)
- Žáci si často učitelovo sdělení přeloží jako „nesmíš se cítit špatně“.

ANALYZOVÁNÍ,



„Cítím se osamoceny.“

VYSLÝCHÁNÍ, ZJIŠŤOVÁNÍ, DOTAZOVÁNÍ

- „Jak dlouho už s ní nemluvíš?“
- „Proč jsi s tím za mnou nepřišel dřív?“

- Protože otázky zpravidla vyústí v kritiku či předložení řešení, žáci se často naučí reagovat na otázky mlčením, vyhýbavými či polo-pravdivými odpověďmi, případně rovnou lžou.

- Protože žáci často netuší, kam učitel svými otázkami směřuje, mohou cítit úzkosti a strach.
- Otázky vedené učitelem svým zájmem žáka časem odvedou od jeho problému pryč.

ZLEHČOVÁNÍ, ODCHÁZENÍ OD TÉMATU, SARKAZMUS

- „Pojďme radši mluvit o něčem hezkém, co jsme zažili.“
- „Možná bys měl být ředitelem ty!“
- Učitel nijak nereaguje, mlčí; učitel se otočí.

- Obsahuje nevyslovené poselství, že životním těžkostem je lepší se vyhnout, než je řešit.
- Studenti si mohou dovést, že jejich problémy jsou nevyznamené, malicherné či nezajímavé.
- Žák přestává být otevřený.