

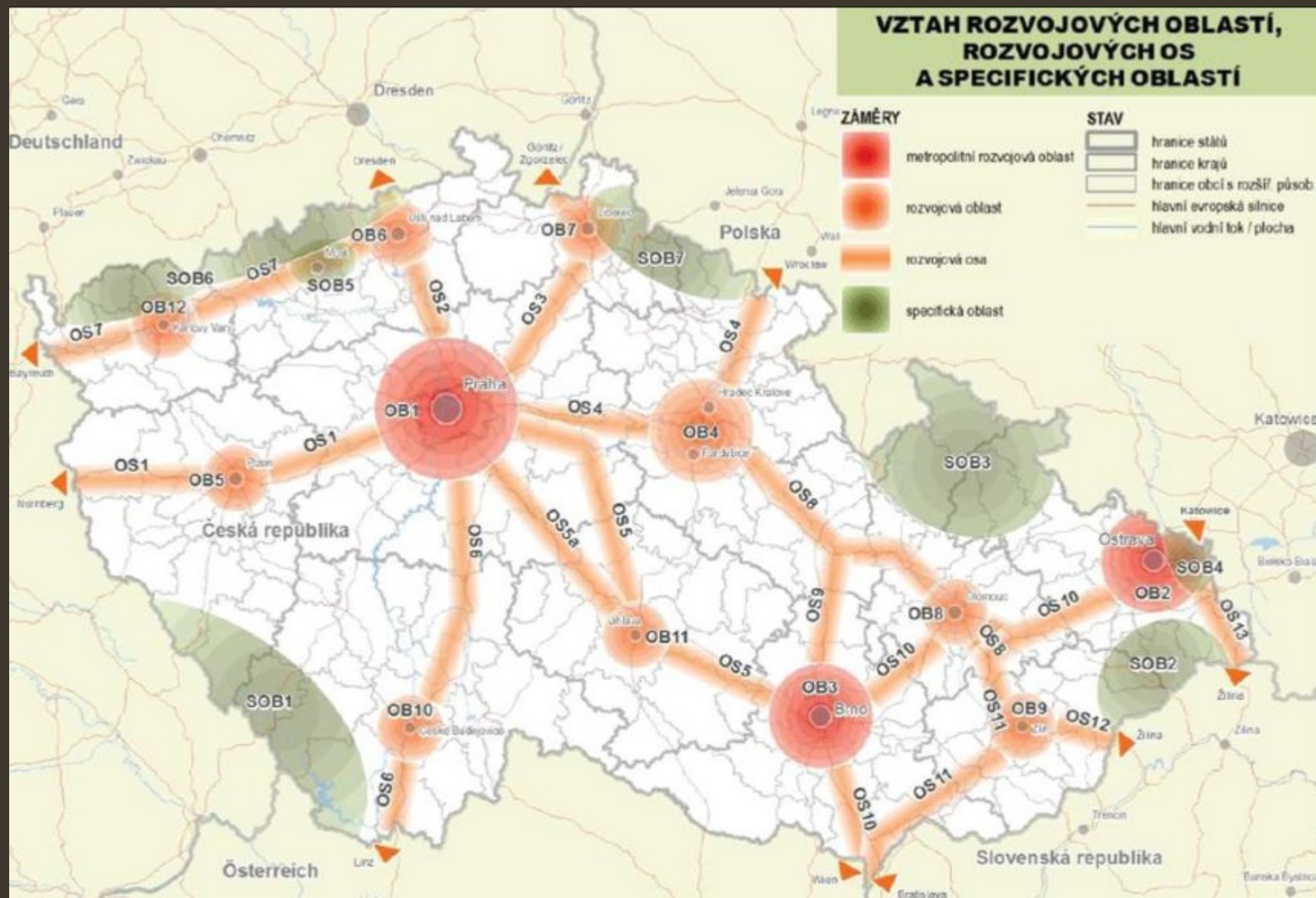
# 4. Urbanizace

Ze0132 Geografie obyvatelstva a sídel



# Hierarchie sídel

- Sídla jsou produktem osidlovacího procesu, který se utvářel v průběhu historie
- Výsledek je vznik struktury systému osídlení:
  - Horizontální poloha sídla – vzájemná prostorová poloha sídel
  - Vertikální poloha – hierarchie sídel podle významnosti, hierarchie uspořádání sídel v regionu tvoří sídelní systém
- Na základě polohy v rámci regionu a významu rozlišujeme:
  - jádra
  - periferie
- **Zákon vedoucího města** (Jefferson, 1939) – nejstarší teorie. Vedoucí město v řadě států je nepoměrně větší než ostatní města v sídelním systému
- Londýn 7x větší nežli Liverpool, Kodaň 9x větší než Aarhus
- Vedoucí město roste rychleji -> akumulace ekonomických a politických funkcí
- Nefunguje všude (např. Španělsko, USA, Rusko, Čína)



# FÁZE URBANIZAČNÍHO PROCESU

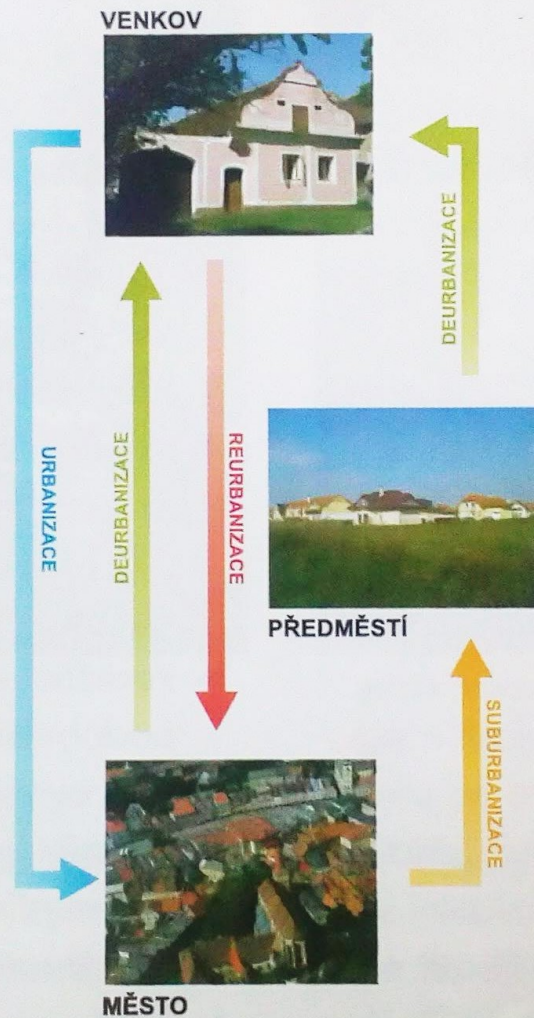


## URBANIZACE

- 1) první fáze charakterizovaná koncentrací obyvatelstva kolem historických jader měst vedle nově založených průmyslových závodů;
- 2) důležitý vliv pro nastartování procesu urbanizace představuje zejména technologický pokrok a proces industrializace (nabídka pracovních příležitostí ve městech);
- 3) urbanizace je úzce spojena s průmyslovou revolucí; ve státech jako Spojené království nebo USA míra urbanizace stoupala spolu s průmyslovou revolucí a stěhováním obyvatel zaměstnaných v zemědělství z vesnic do městských továren, což vedlo ke vzniku velkého množství městských aglomerací; význam zemědělské revoluce;
- 4) v tomto období také došlo k přechodu od feudálního ke kapitalistickému společenskému řádu, zejména zrušením nevolnictví (umožněním migrace do měst);
- 5) na rozdíl od vyspělých států mají rozvojové státy jako například Čína, Indie a Nigérie mnohem menší míru urbanizace, která ale stále stoupá.

## SUBURBANIZACE

- 6) druhá fáze urbanizačního procesu;
- 7) je charakterizována rozvojem a výstavbou rodinných domů v nejbližším okolí velkých měst (mimo kompaktní zástavbu města);
- 8) je často spojována se stěhováním bohatších obyvatel (s vyšším sociálním statusem) z centrálních částí města na předměstí; důvodem je především život ve zdravém prostředí, ale současně v dobré dopravní dostupnosti, která umožňuje plně využívat všech městských výhod;
- 9) vedle nové výstavby a imigrace obyvatelstva je suburbanizace rovněž charakterizována přeměnou existující venkovské zástavby a změnou způsobu života;
- 10) ve státech západní Evropy probíhal proces suburbanizace přirozeně po celou dobu vývoje měst, zatímco v postkomunistických státech byl proces suburbanizace zastaven a na okrajích měst byla často stavěna rozsáhlá sídliště panelových domů.



## DEURBANIZACE

- 11) třetí urbanizační fáze, která je charakterizovaná poklesem počtu obyvatel v celém vnitřním městě a populační stagnací předměstí;
- 12) proces byl způsoben především deindustrializací v centrálních částech měst (koncentrace nejstarších upadajících průmyslových odvětví) a následným odlivem obyvatel i pracovních příležitostí do nových (nově, plánovitě založených) měst, malých měst a venkovských oblastí;
- 13) vnitřní části měst v této fázi prodělávají nejhlubší úpadek; deurbanizace ovlivnila většinu anglických měst v letech 1950–1980 a významně se projevila i v tradičních průmyslových oblastech Německa, Belgie, USA, apod.

## REURBANIZACE

- 14) charakterizována oživením městských center, do kterých se vrací bydlení a v místech opuštěných průmyslových zón se budují administrativně-obchodní i nové bytové komplexy;
- 15) neprojevuje se v celém městě, ale pouze ve vybraných částech, kde jsou nově koncentrovány služby či specifické skupiny obyvatel (často jsou to skupiny bohatšího obyvatelstva);
- 16) vedle reurbanizace nadále pokračuje suburbanizace a deurbanizace, ale již mírnějším tempem než v předchozích urbanizačních fázích.

Zdroje dat:  
Broadley, E., Cunningham, R. (2000): *Human*. Oliver & Boyd, Harlow.  
Horská, P., Maur, E., Musil, J. (2002): *Zrod velkoměsta*. Paseka, Praha – Litomyšl.

Dnešní svět. Sídla na Zemi, č. 5, roč. 2006/2007, s. 7

Pozn. Ne všude musí k těmto procesům přicházet právě v tomto pořadí

# Urbanizace

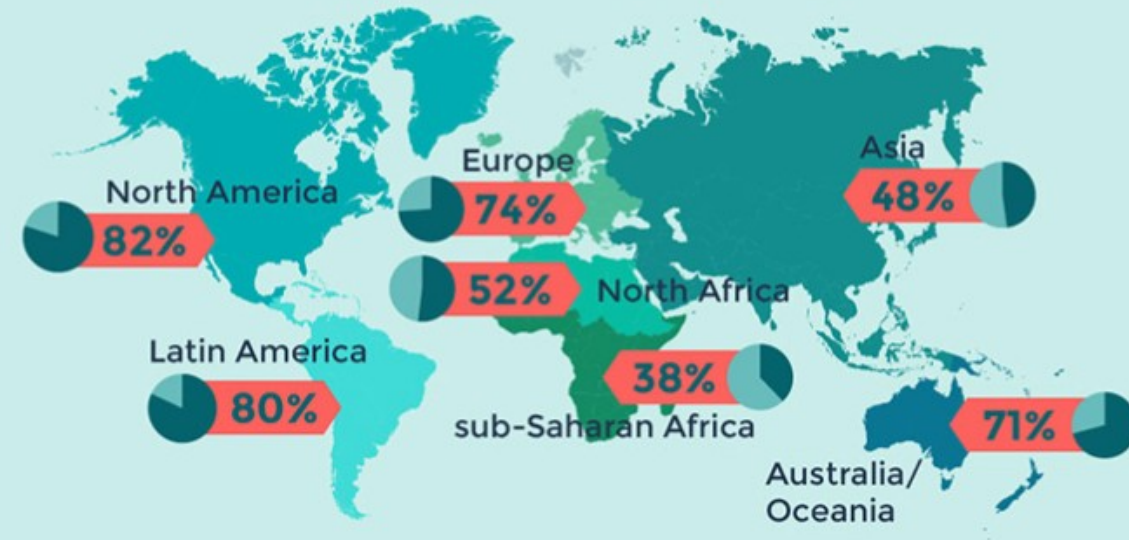
- Změna sociálně-prostorových forem společnosti v důsledku společenské modernizace
- Důsledek – koncentrace obyvatelstva do městských sídel a růst měst
- Spojována s etapou industrializace
- Urbanizace:
  - Ekonomická – zvyšující se počet osob pracujících mimo zemědělství
  - Demografická – zvyšování podílu městského obyvatelstva
  - Prostorová – změny vzhledu a hmotného uspořádání sídel
  - Sociální – osvojení městského způsobu života, šíření městských hodnot a postojů

# Urbanizace

- Nejvíce urbanizované regiony: S + J Amerika, Evropa
- Míra urbanizace se liší mezi regiony i v rámci Evropy
- Mezi urbanizačními křivkami vyspělých a rozvojových států je rozdíl
- Vysoká míra urbanizace v krátkém časovém období přináší nemalé problémy – absence technické a sociální infrastruktury
- Model vedoucího města – populační přírůstky zaznamenává omezený soubor největších měst
- Dekoncentrovaný model suburbanizace – rovnoměrné rozložení přírůstků

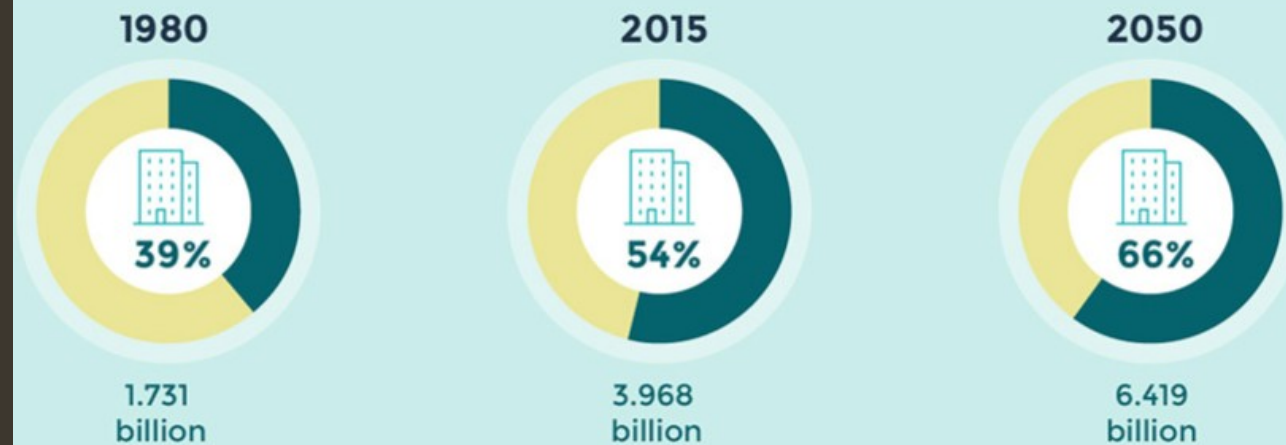
<https://www.urbanet.info/world-urban-population/>

## Share of Urban Population on all Continents

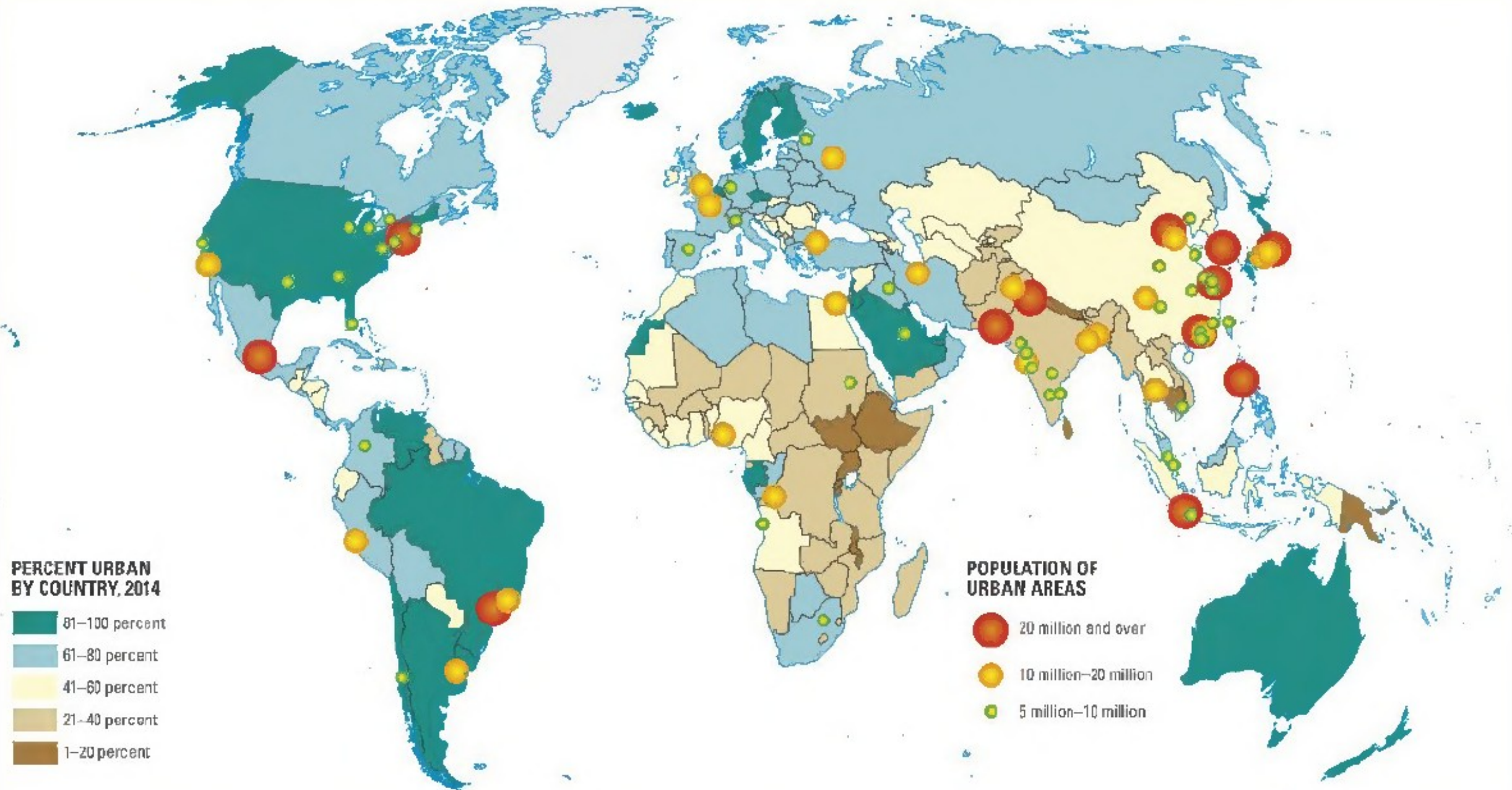


Source: United Nations Department of Economic and Social Affairs (UNDESA) 2016, online database

## Share of the Urban Population Worldwide

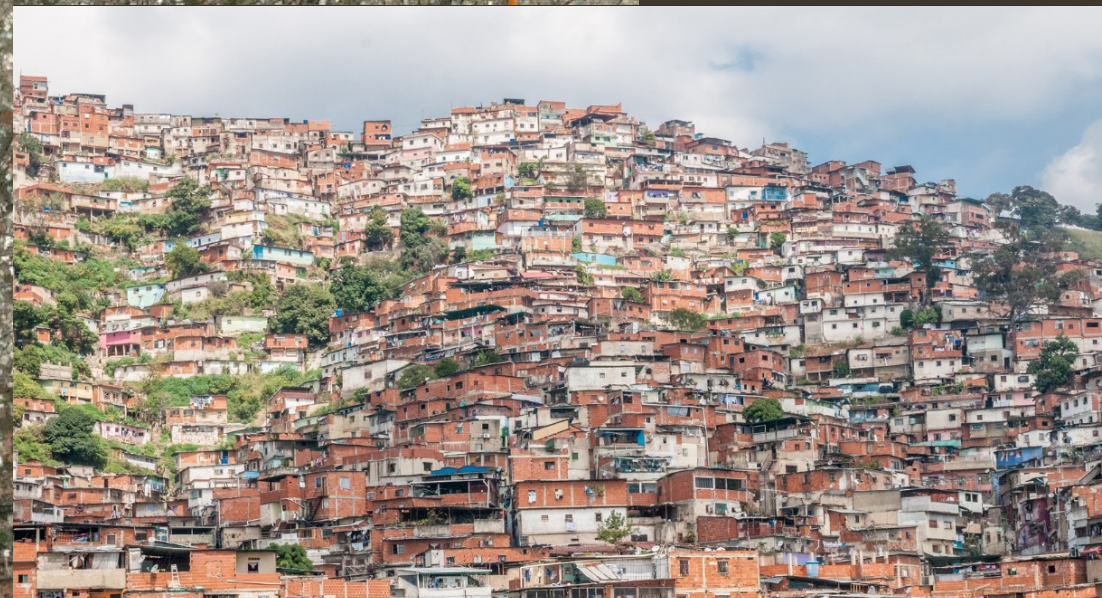
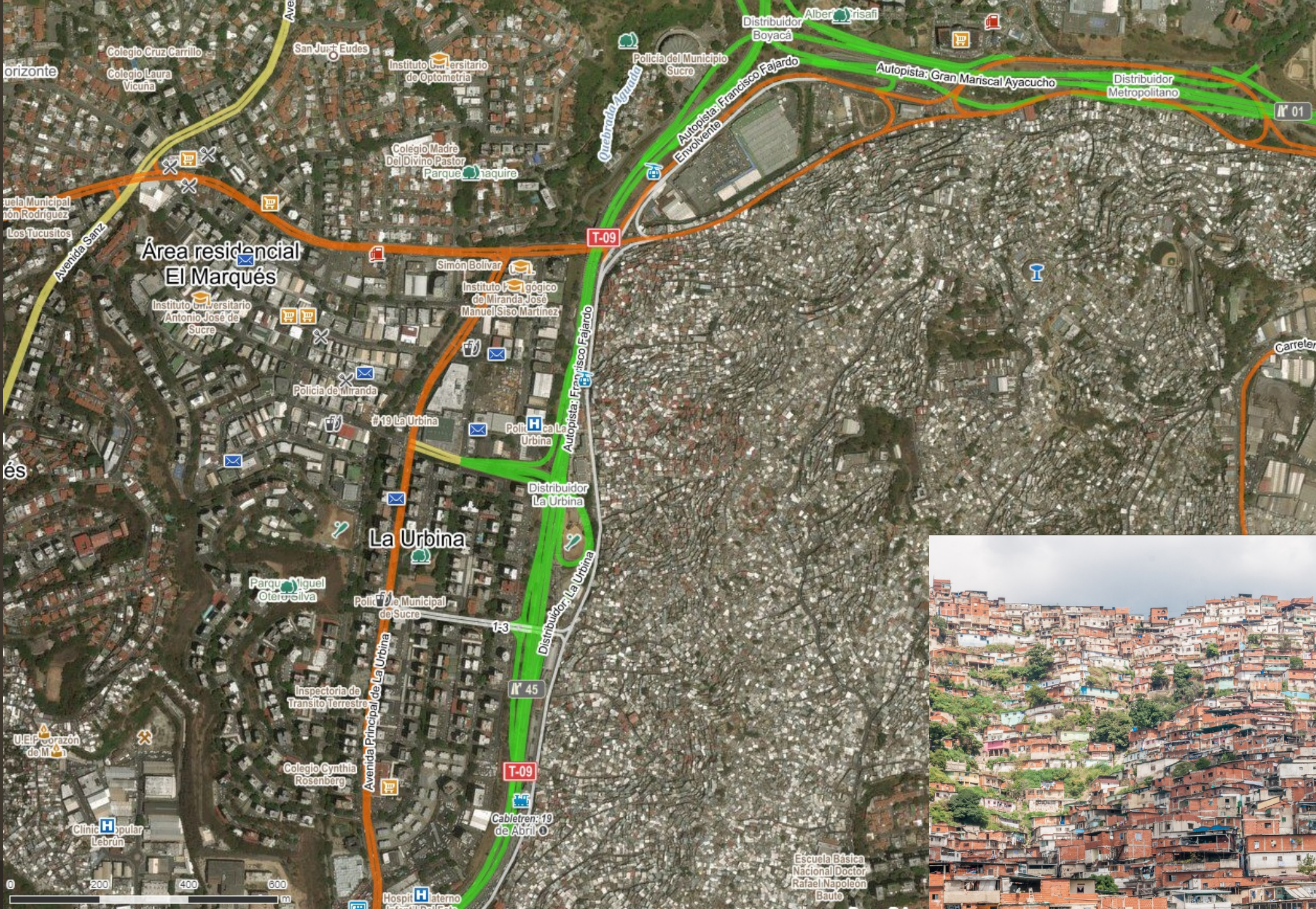


Source: United Nations, Department of Economic and Social Affairs, Population Division (2014). World Urbanization Prospects: The 2014 Revision, custom data acquired via website



• **Figure 3.E** This map shows the percentage of the population in each country living in urban areas, and also shows the locations of all metropolitan areas with populations of 5 million or more.

# Caracas, Venezuela





# Urbanizované regiony

- Současné procesy urbanizace charakterizuje narůstání složitosti prostorových struktur
- Domański (1977) vymezuje 4 fáze vývoje městských prostorových útvarů:
  - **Koncentrace** do prostorově relativně malých městských prostorů
    - fáze soustředěného města průmyslového charakteru, která je charakteristická pro města Evropy a Severní Ameriky v 19. a začátkem 20. století
    - počet obyvatel měst jen mimořádně překračuje milion obyvatel
  - **Aglomerování** sídelních útvarů
    - typický vznik městských aglomerací, které se stávají základními uzly prostorové organizace společensko-ekonomického života.
    - městotvornými, resp. aglomeračnětvornými funkcemi se ke konci této fáze vedle průmyslu stávají i terciér a kvartér.
    - ve fázi aglomerace se zvětšuje prostorový rozsah sídelních útvarů a největší městské útvary mají obvykle více než milion obyvatel

# Urbanizované regiony

- **Metropolizace** sídelních útvarů
  - sílí procesy prostorové integrace
  - první formou jsou procesy prostorové integrace sousedních aglomerací, jejichž důsledkem dochází ke splývání těchto prostorových útvarů
  - druhou formou je růst závislosti a funkčních vazeb mezi aglomeracemi a ostatními velkými městy státu
  - v důsledku rozvoje dopravy a výměny informací není už vzdálenost limitujícím faktorem přeměny sídelních útvarů
  - sídelní útvar lze vymezit jako integrovaný sídelní systém
  - městotvornými, resp. metropolitními funkcemi jsou hlavně terciér a kvartér a sídelní útvary přesahují hranici několika milionů obyvatel.
- **Megalopolizace** sídelních útvarů
  - procesy územní koncentrace a dekoncentrace ztrácejí význam
  - nejcharakterističtějším rysem je růst složitosti funkčně prostorových struktur
  - z hlediska měřítka překračují procesy megalopolizace hranice regionů a států a jejich velikost může přesahovat až několik desítek milionů obyvatel

# Megaměsto x globální město

- **Megaměsto**
  - Obvykle urbanizovaná oblast s více než 10 miliony obyvatel
  - Tokio, Mexico City...
- **Globální město**
  - Má přímý a významný účinek na globální záležitosti přes socioekonomické, kulturní či politické prostředky
  - Město nadnárodního významu a aktivním vlivem a účastní na mezinárodních událostech a světovém dění
  - Centra obchodu, bankovníctví, financí, inovací a trhů
  - Na rozdíl od megaměsta se vyznačuje mírou vlivu ve světovém dění a ne počtem obyvatel



◀ Shape of connectivity amongst world cities of same tier and Proportional Global Network Connectivity (GNC) Scores 2010, according to GaWC

▲ Map of Global Cities 2010. The map clearly shows areas of the world rather dense and others almost irrelevant in terms of world city connectivity

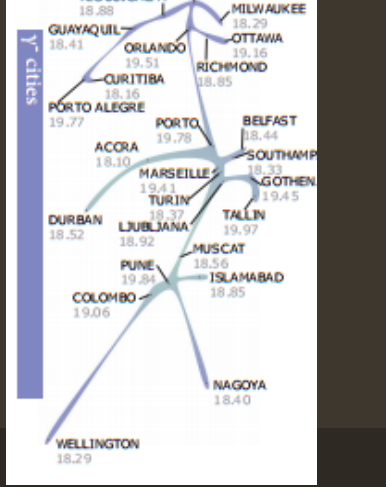
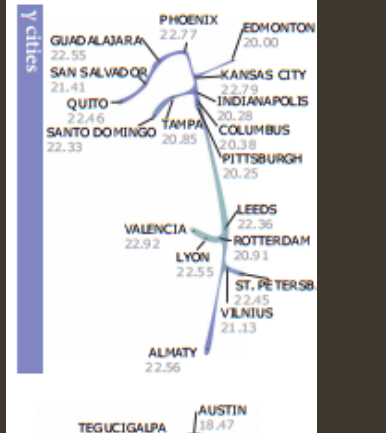
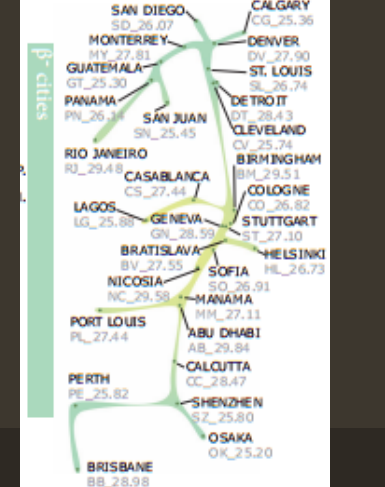
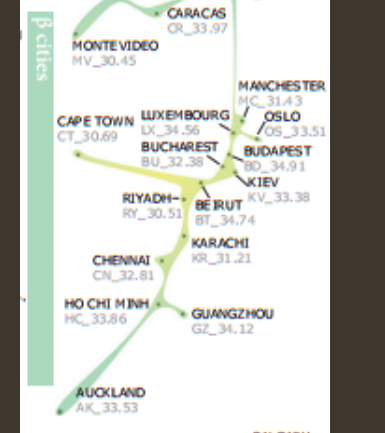
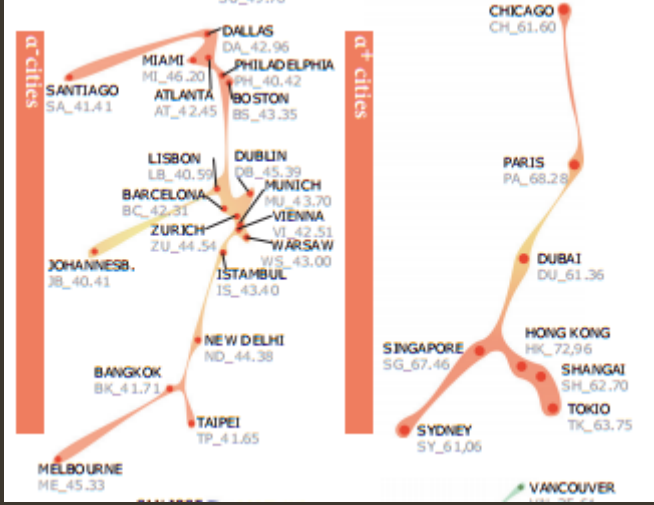
### The world of $\alpha$ cities



### The world of $\beta$ cities

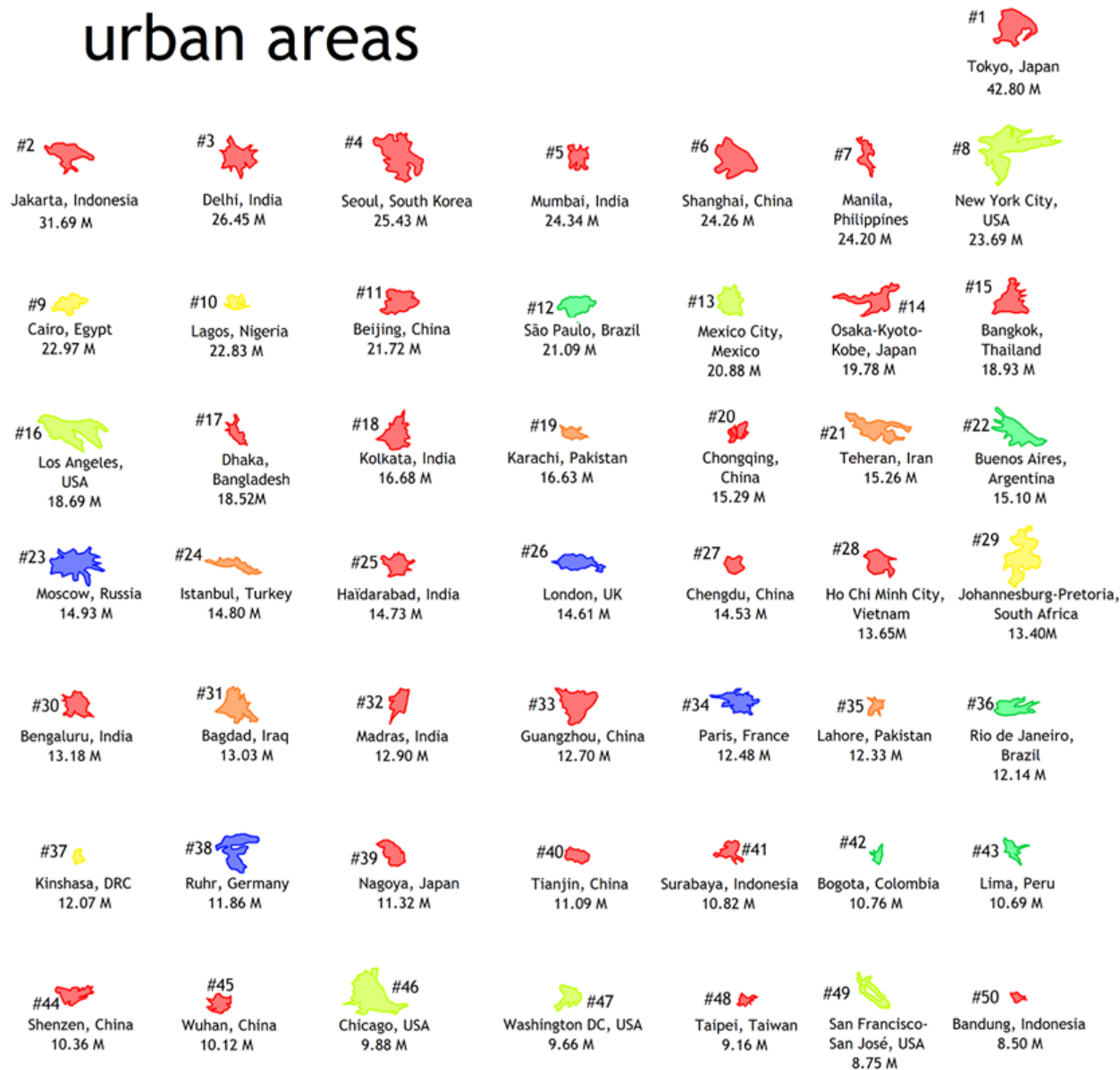


### The world of $\gamma$ cities



[https://www.reddit.com/r/MapPorn/comments/5s8qs4/map\\_of\\_the\\_global\\_cities\\_index\\_1575x1069/](https://www.reddit.com/r/MapPorn/comments/5s8qs4/map_of_the_global_cities_index_1575x1069/)

# The world's 50 biggest urban areas



Asia



Middle East



Africa



North America



South America



Europe

# Suburbanizace

- Fáze související s vývojem společnosti v industriálním období
  - Zvyšuje se životní úroveň, rozvoj automobilového průmyslu a motorizace obyvatel umožňuje odloučení místa bydliště od místa pracoviště
  - Obyvatelé mají větší tendenci neusazovat se v centrech měst, ale v jeho zázemí v příhodných lokalitách s kvalitním životním prostředím
  - Ekonomickými a společenskými aktivitami zůstávají spjati s městem (dojíždí do něj za prací, kulturou, realizují v něm kontakty apod.)
  - Centra velkých měst tak postupně ztrácejí obytnou funkci ve prospěch funkce administrativní
  - Zázemí velkých měst rostou rychleji, než města samotná (často dokonce dochází k poklesu počtu obyvatel ve velkých městech)
  - Stává se masovým jevem v 30. letech 20. století (především v západních krajinách)

# Moravany u Brna, stav 2003, 2015



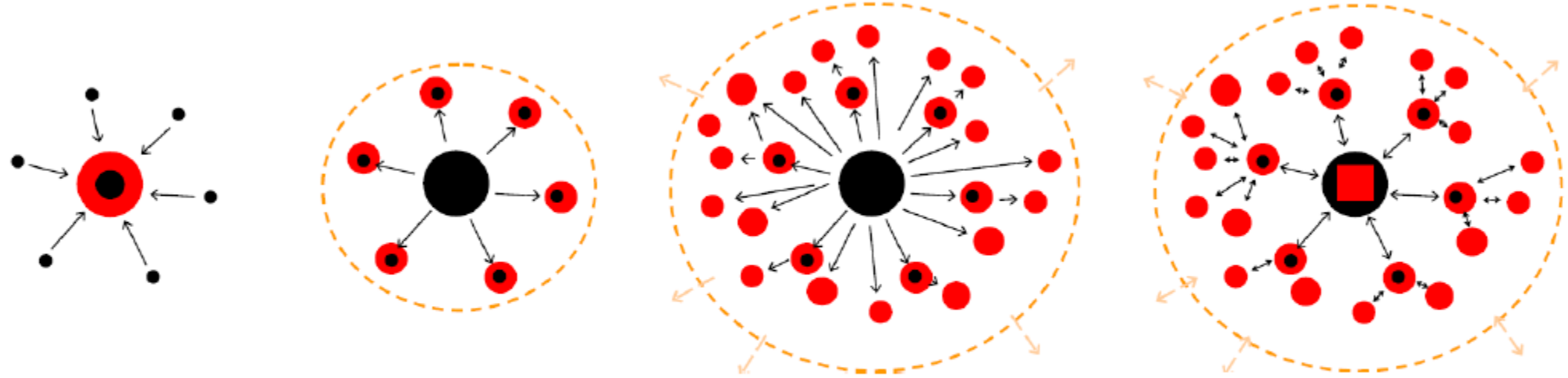


# Desurbanizace

- Fáze, ke které může dojít v případě přesycení center velkých měst, ucpání dopravou
- Potíže spojené s dopravou nutí k odchodu z center měst obyvatelstvo i terciérní činnosti
- Centrum přestává být atraktivní pro ekonomickou činnost
- V USA vedl vývoj až k přesunu většiny aktivit do nově budovaných příměstských center
- V Evropě ale nedosáhla krize vnitřních měst takových rozměrů

# Reurbanizace

- Alternativa desurbanizace
- Projevuje se hlavně v Z Evropě
- Je výsledkem cílených programů renovace historických jader měst
- Snaha o vyřešení dopravní situace a zlepšení technické a sociální infrastruktury
- Výsledkem bývá návrat obyvatel do center měst, ale pouze v omezené míře



**Obr. 5** Schematické modely urbanizace, suburbanizace, desurbanizace a reurbanizace

# Nové přístupy ke strukturalizaci měst

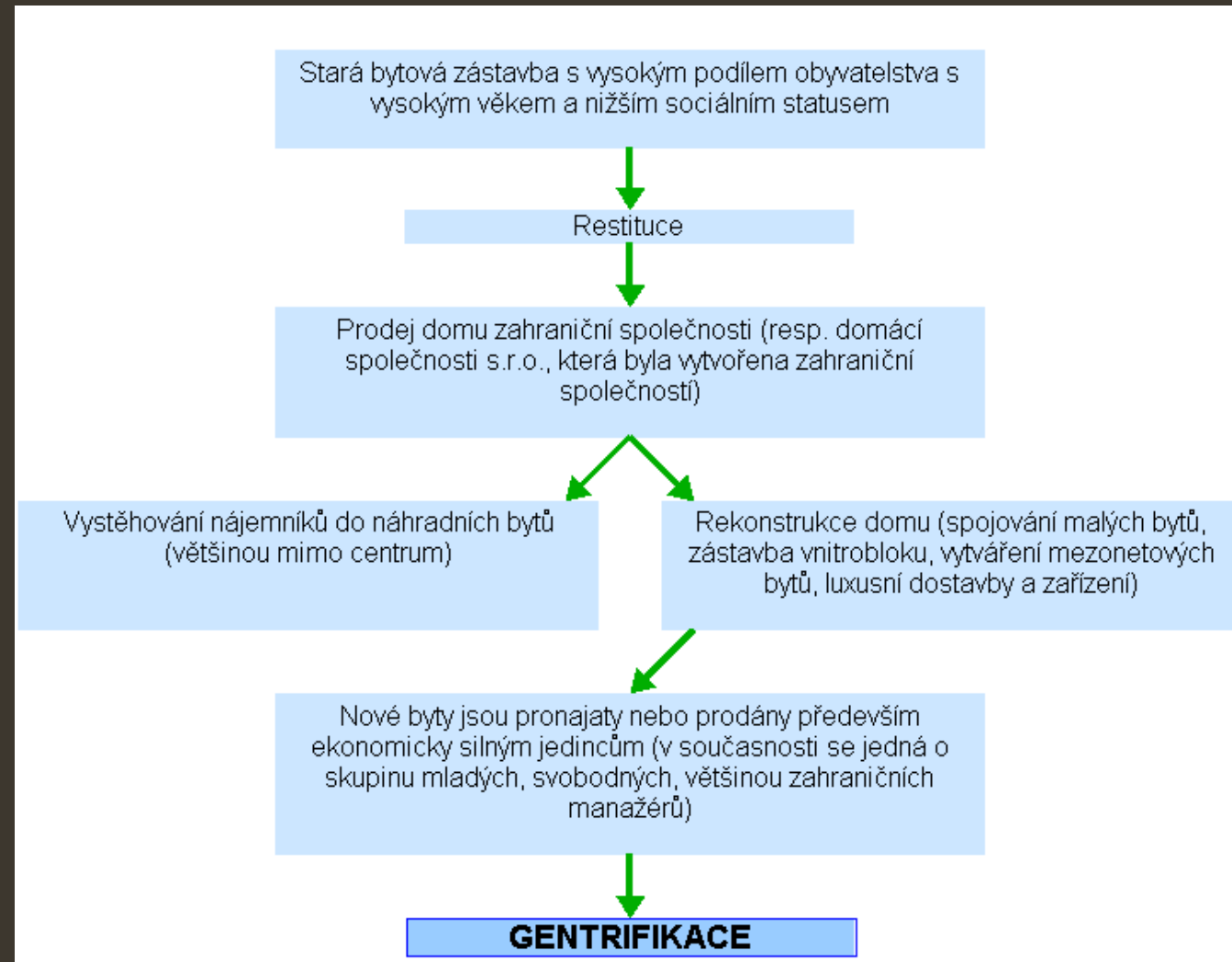
- Kromě hodnocení stavu městských prostorových struktur se geografie města zabývá především **změnami v prostorové struktuře města, jejich mechanismy (sled postupných kroků, které vedou ke změně), příčinami a důsledky.**
  - Gentrifikace
  - Komeracionalizace
  - Revitalizace
- **Residenční segregace:**
  - Ghettoizace
  - Citadelizace
  - Slum

# Gentrifikace

- Revitalizace městského centra a postupné nahrazení původního obyvatelstva obyvateli s vyšším sociálním statusem (manažeři, profesionálové, tzv. **yuppies**)
- Charakteristické jsou malé domácnosti (jednočlenné, dvoučlenné) a luxusní byty
- Často působí současně gentrifikační, revitalizační a komercionalizační procesy

What is Gentrification?:

<https://www.youtube.com/watch?v=kfOqmSXDAD8>



<http://old.gis.zcu.cz/studium/dbg2/Materialy/html/ch06s02.html>

# Komeracionalizace, revitalizace

- **Komeracionalizace**

- Týká se především centrálních částí města
- Vytlačování bydlení komerční zástavbou

- **Revitalizace**

- Oživení zástavby
- Projevuje se ve znovuoživení (rekonstrukce, dopravní sítě, služby...) městských čtvrtí nebo vybraných částí



<https://www.archiweb.cz/en/n/home/revitalizace-nabrezi-svratky-by-mohla-v-brne-zacit-v-roce-2020>

# Citadelizace

- Vytváření totálně izolovaných, uzavřených a chráněných zón v atraktivním prostředí
- Zóny soustřeďují nejbohatší vrstvy (elity) obyvatelstva
- Citadelizaci můžeme označit jako určitou formu gentrifikace, ale platí, že citadely mají vyšší úroveň než gentrifikované čtvrti

# Ghettoizace

- Vytváří se čtvrti obyvatel (obyvatelstvo je často etnicky homogenní a tvořeno přistěhovalci – etnické enklávy) s **nízkou sociální i ekonomickou úrovní**.
- Dochází k **úpadku bytového fondu** – tzv. dlouhodobě vyloučená vrstva obyvatel
- Většinou ve zdevastovaných oblastech vnitřního města



<https://www.chronicle.com/article/American-Ghetto/236181>

# Město a jeho zázemí



- Na město je nutné nahlížet jako na celek tvořící **nodální region**
- Zázemím města se rozumí prostor mimo správní hranice města
- Typy vazeb:
  - Demografické (migrace)
  - Zásobovací (dodávka surovin)
  - Veřejné služby (zdravotnické, školské, kulturní, obchodní)
  - Administrativní a politické (SO POÚ, SO ORP, LAU 1, NUTS 3)
  - Rekreační (každodenní krátkodobá rekreace)
  - Sociologické (návštěvy příbuzných)



# Urban sprawl

- = sídelní kaše
- Rozlézání zástavby do volné krajiny
- Neřízené a nepromyšlené umístění rezidenčních nebo komerčních areálů do krajiny
- Forma suburbanizace, kterou je možno považovat za **nežádoucí** z ekonomického, sociálního i environmentálního pohledu
- Výsledkem je většinou mozaikovitá struktura nově rozvíjených ploch v zázemí města
- Hnacím motorem takového rozvoje jsou snahy individuálních vlastníků pozemků nebo investorů o maximální zisk



## How did the American Dream Result in Urban Sprawl?

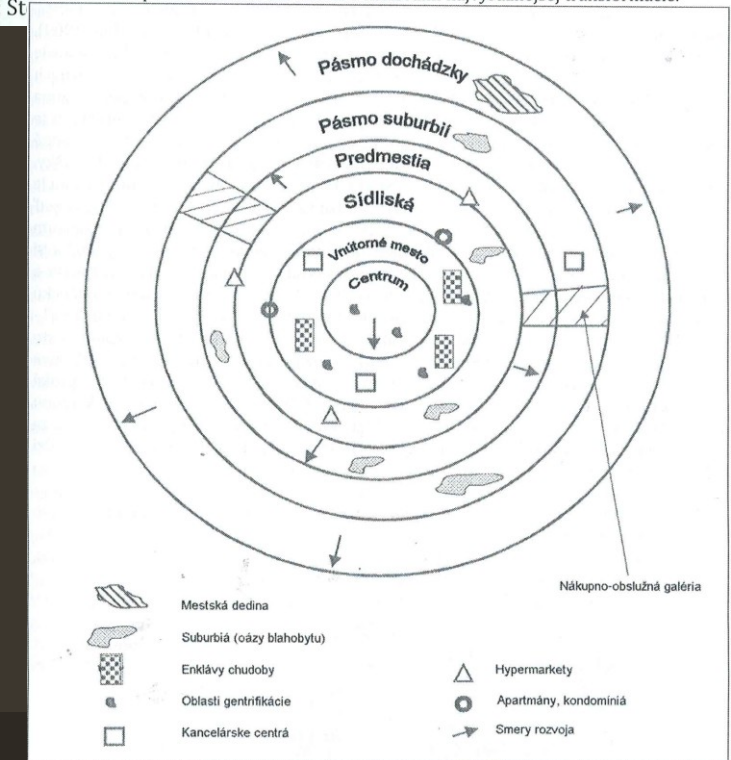
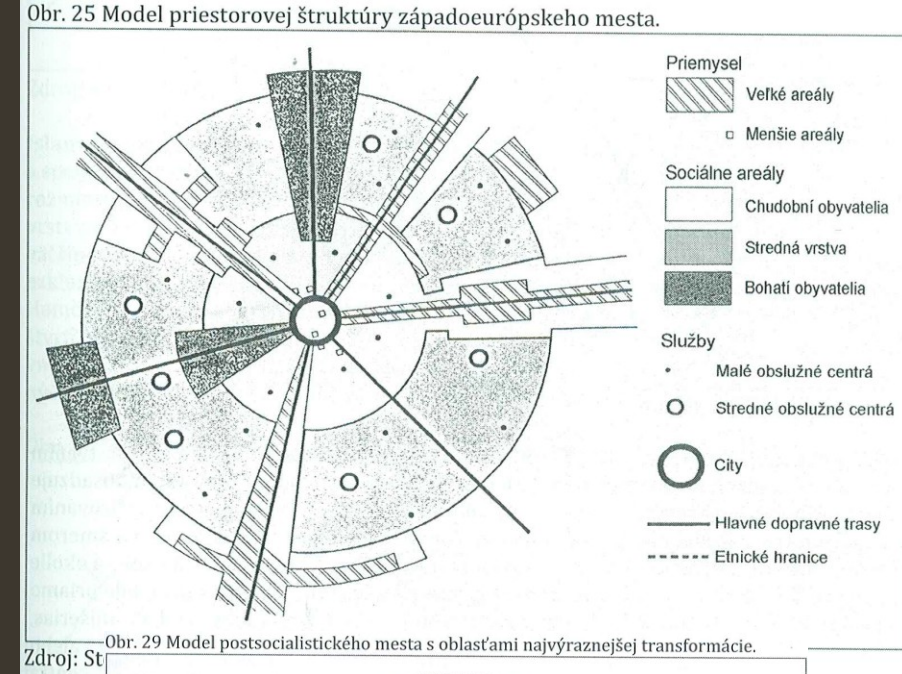
<https://medium.com/@jordanoliver/how-did-the-american-dream-result-in-urban-sprawl-1ba73fcf5eda>



<http://artalk.cz/2017/06/23/klasik-bizar/>

# Evropa

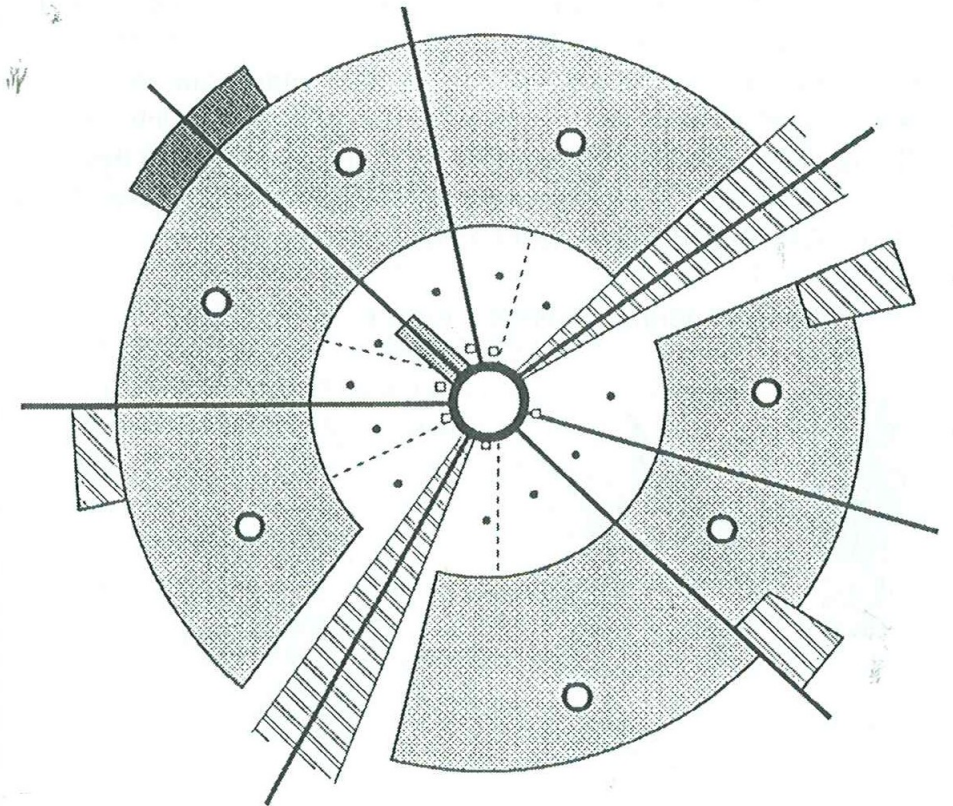
- *Města Z Evropy*
  - dlouhá historie urbanizace
  - max. využití centrum
  - průmysl vytlačen na okraj podél dopravních koridorů
  - nejbohatší skupiny se koncentrují v suburbánní zóně
  - v okolí průmyslových ploch se koncentruje chudina
- *Města V Evropy*
  - historické centrum
  - v blízkosti centra se nachází průmysl
  - na okraji sídlištní celky – důsledek socialistické éry
  - na okrajích také heterogenní zástavba – haly, sklady, rekreace atd.



# Severní Amerika

- Malé a intenzivně využitě jádro (výšková zástavba)
- Na centrum navazuje chudina a imigranti
- Velké nevyužitě plochy
- Vysoká sektorovost do etnických čtvrtí
- Bohatí bydlí na okraji měst
- Průmysl koncentrován podél dopravních koridorů

Obr. 26 Model priestorovej štruktúry severoamerického mesta.

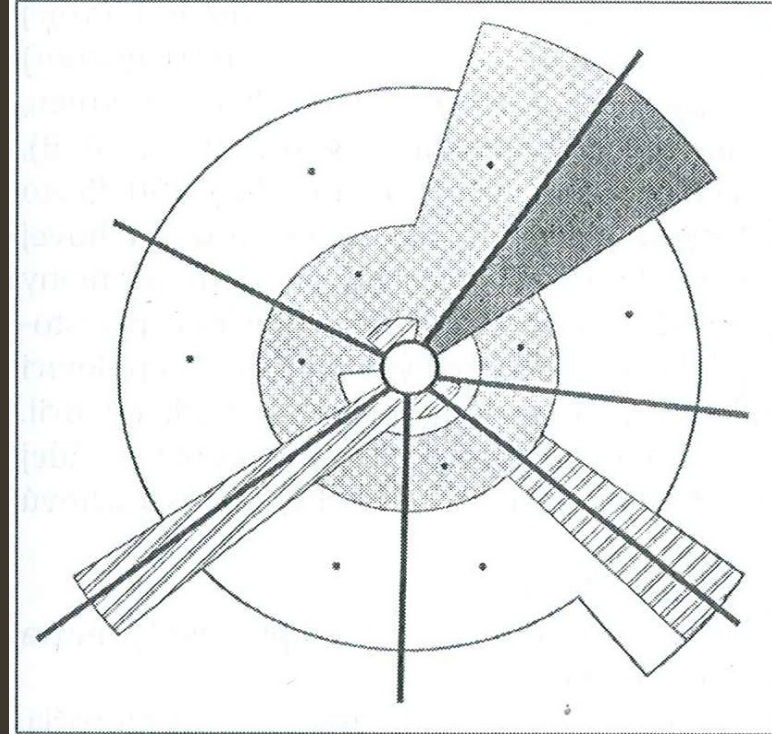


Zdroj: Stewig (1983), upravené

# Latinská Amerika

- Segregace podle příjmů
- Nejbohatší koncentrovány v centru
- Chudina na periferii – slumy, favely...
- Průmysl v blízkosti centra nebo podél dopravních koridorů

Obr. 27 Model priestorovej štruktúry mesta Latinskej Ameriky.

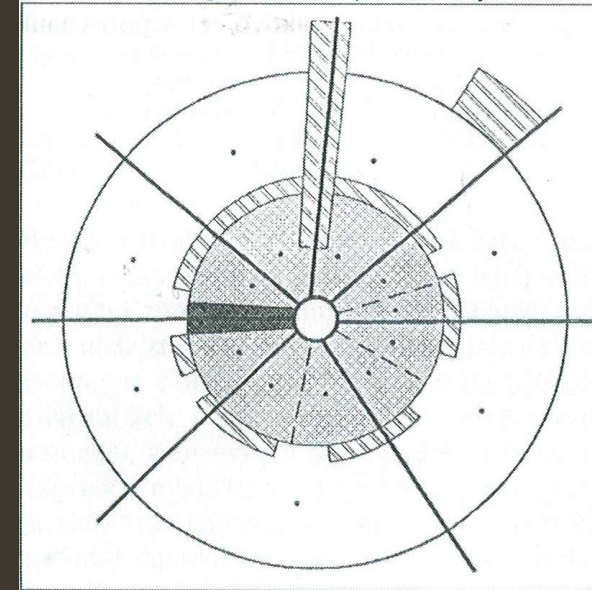


Zdroj: Stewig (1983), upravené

# Afrika

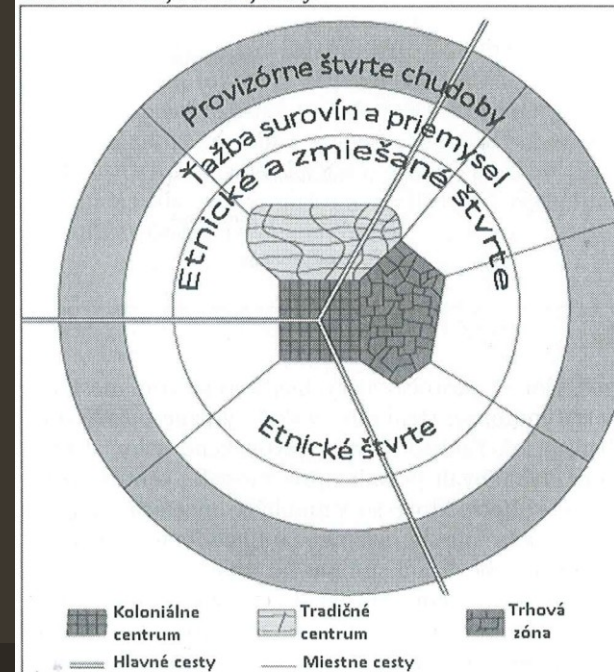
- *Islámská města*
  - historické centrum, v blízkosti centra vyšší a střední vrstvy
  - na periferii chudina,
  - homogenní religiózní rozvrstvení,
  - průmysl na okraji vnitřního města, nově podél dopravních koridorů.
- *Města Subsaharské Afriky*
  - projev kolonialismu,
  - jádro tvoří staré město, město přebudované evropskými kolonisty (geometrický tvar) nebo nezastavěná obchodní plocha – tržiště,
  - centrum obklopeno etnickými čtvrtěmi, dále zóna průmyslu a na okrajích chudinské čtvrtě – tzv. shanty towns/města z chatrčí.

Obr. 28 Model priestorovej štruktúry islamského mesta.



Zdroj: Stewig (1983), upravené

Obr. 30 Model priestorovej štruktúry subsaharského mesta s typickým trojitým charakterom jadrovej zóny.

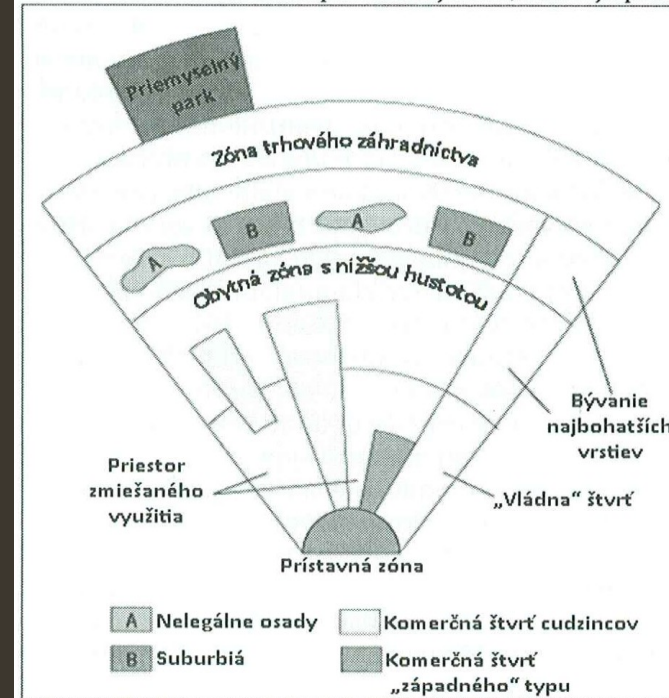


Zdroj: Fouberg, Murphy a de Blij (2009), upravené

# Asie

- *Města J a JV Asie*
  - stará jádra měst nebo v okolí přístavu
  - následuje obslužná plocha, sektor vládních a administrativních budov, až poté obytná zóna
  - na okraji koncentrován průmysl

Obr. 31 Na modeli priestorovej štruktúry juhovýchodnej Ázie je zreteľne vidieť orientáciu celého mesta smerom k prístavnej zóne, ktorá je pre jeho ekonomiku najpodstatnejšia.



Zdroj: McGee (1967), upravené