

# Společná zemědělská politika EU, Zemědělská politika ČR



ZE0116 GEOGRAFIE VÝROBNÍ SFÉRY

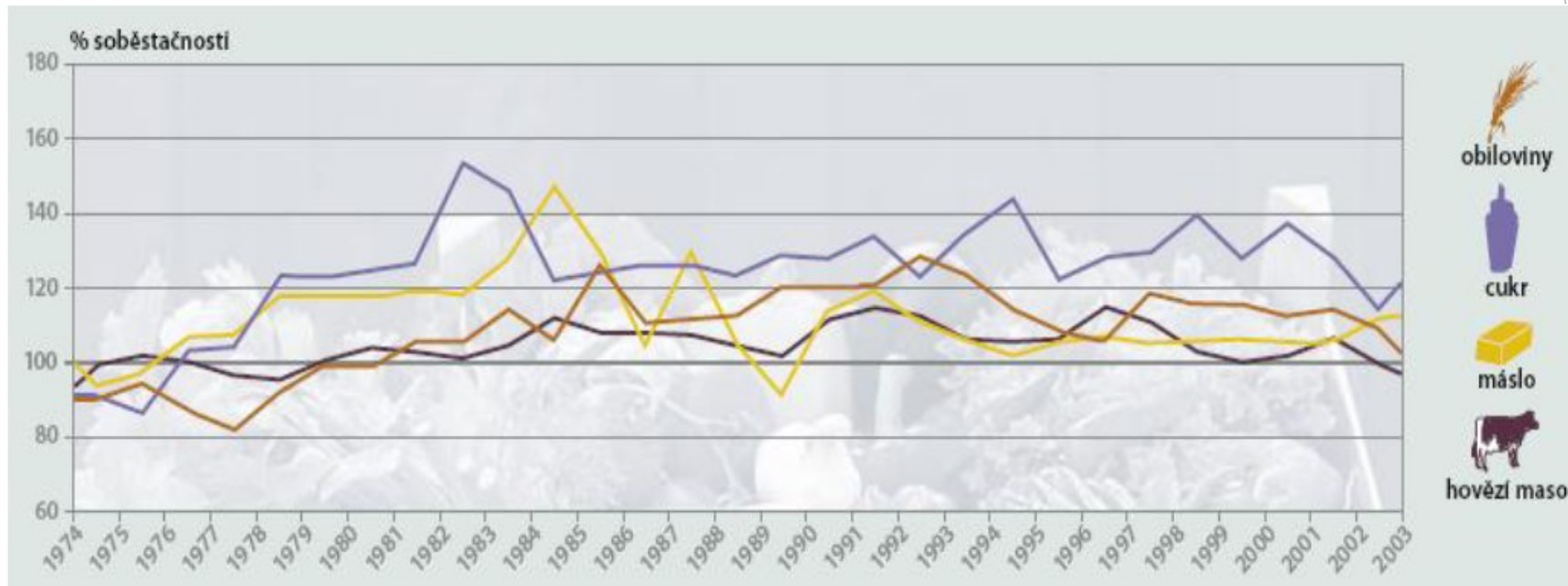
# Historie SZP EU

- ▶ Kořeny SZP v 50. letech 20. století v Západní Evropě, která měla po válce nevykonné a ochromené zemědělství s nejistými dodávkami potravin
- ▶ Zpočátku v rámci SZP kladen důraz na:
  - ▶ podporu vyšší zemědělské produkce
  - ▶ stálou dostupnost potravin spotřebitelům
  - ▶ životaschopnost zemědělství
- ▶ SZP nabízela zemědělcům subvence a systémy garantování vysokých cen, udělovala pobídky pro vyšší produkci



# Historie SZP EU

- ▶ Tato forma politiky a podpor zpočátku velmi úspěšná
- ▶ V 80. letech - nadprodukce hlavních zemědělských produktů - některé z nich vyváženy (s pomocí subvencí), ostatní musely být uskladněny nebo zlikvidovány v rámci EU
- ▶ Tato opatření byla **velmi nákladná**, narušila některé světové trhy, ne vždy sloužila nejlepším zájmům zemědělců, a rychle se stala pro spotřebitele a daňové poplatníky nepopulární
- ▶ Zároveň se společnost začala více zajímat i o **udržitelnost zemědělství z hlediska životního prostředí** - významným mezníkem v tomto ohledu byl Earth Summit v Rio de Janeiru v roce 1992



**Obr. 8: Vývoj soběstačnosti ES/EU v produkci obilovin, cukru, másla a hovězího masa v letech 1974–2003**

Pramen: Evropská komise, Eurostat

# Principy fungování SZP EU

- ▶ Současná SZP založena na fungování **3 základních principů**:
  - ▶ fungování jednotného zemědělského trhu v rámci EU
  - ▶ zvýhodnění produkce ze zemí EU (ochranná cla, vývozní dotace)
  - ▶ finanční solidarita
- ▶ Klíčový význam v provádění SZP měl do konce roku 2006 **Evropský zemědělský orientační a záruční fond (EAGGF)**
  - ▶ Na přelomu 70. - 80. let odčerpával až 70 % rozpočtu EU
  - ▶ Vznikl v důsledku principu finanční solidarity, řadil se mezi strukturální fondy
- ▶ Od 2007 nahrazen **Evropským zemědělským fondem pro rozvoj venkova (EAFRD)**, který není strukturálním fondem EU, spadá přímo pod SZP EU. Prostředky z EAFRD slouží ke zvýšení konkurenceschopnosti zemědělství, potravinářství, lesnictví a k rozvoji venkovských oblastí
- ▶ Ke komplexním nástrojům regulace zemědělského trhu patří
  - ▶ přímé platby
  - ▶ intervenční opatření (nákup, prodej, podpora soukromého skladování)
  - ▶ kvótní systémy
  - ▶ vývozní a dovozní licence, vývozní subvence
  - ▶ strukturální prostředky

# Reformy SZP EU



- ▶ V 80. letech a počátku 90. let prošla SZP obdobím důležitých změn
- ▶ Zavedeny **limity**, které pomohly snížit nadprodukcí (kvóty na produkci mléka v r. 1983)
- ▶ Důraz na postupy šetrné k životnímu prostředí
- ▶ Zemědělcům vyplácena přímá podpora příjmu, museli se však začít více ohlížet na potřeby trhu a měnící se požadavky společnosti - **MacSharryho reforma z roku 1992**
  - ▶ Hlavním bodem snížení garantovaných cen, aby se přiblížily cenám na světovém trhu, a byla omezena rozloha obdělávané půdy. Pokles příjmů zemědělců byl **kompenzován** přímými platbami
- ▶ Reformy z roku 1992 úspěšné:
  - ▶ Podíl zemědělství na rozpočtu EU klesal
  - ▶ Snížení nadbytečných zásob

# Reformy SZP EU

## ▶ 1997 - Agenda 2000

- ▶ zvýšen objem prostředků na rozvoj venkova, objem finančních prostředků na SZP (přímé platby) omezen finančním stropem
- ▶ Přijatá reforma pomohla omezit intervence na trhu pomocí snížení intervenčních cen
- ▶ SZP rozdělena na 2 pilíře
  - ▶ První pilíř představují přímé platby zemědělců a jednotná společná organizace trhu
  - ▶ Druhý pilíř zahrnuje politiku rozvoje venkova

# Reformy SZP EU

- ▶ 2002 - formulována tzv. průběžná zpráva o stavu SZP (tzv. mid-term review)
  - ▶ Nejradikálnější proměna SZP za její existenci
  - ▶ Klíčový prvek - zrušení vazby mezi dotacemi a objemem zemědělské produkce tzv. **decoupling** (má bránit nadvýrobě a donutit farmáře orientovat výrobu více podle potřeb trhu)
- ▶ Hlavní body reformy:
  - ▶ Jednotná platbu na farmu
  - ▶ Podmíněnost této platby respektováním norem životního prostředí, (dodržování zásad správné zemědělské praxe)
  - ▶ Zvyšování významu politiky rozvoje venkova
  - ▶ Redukce přímých plateb (tzv. modulace) určených velkým zemědělským podnikům



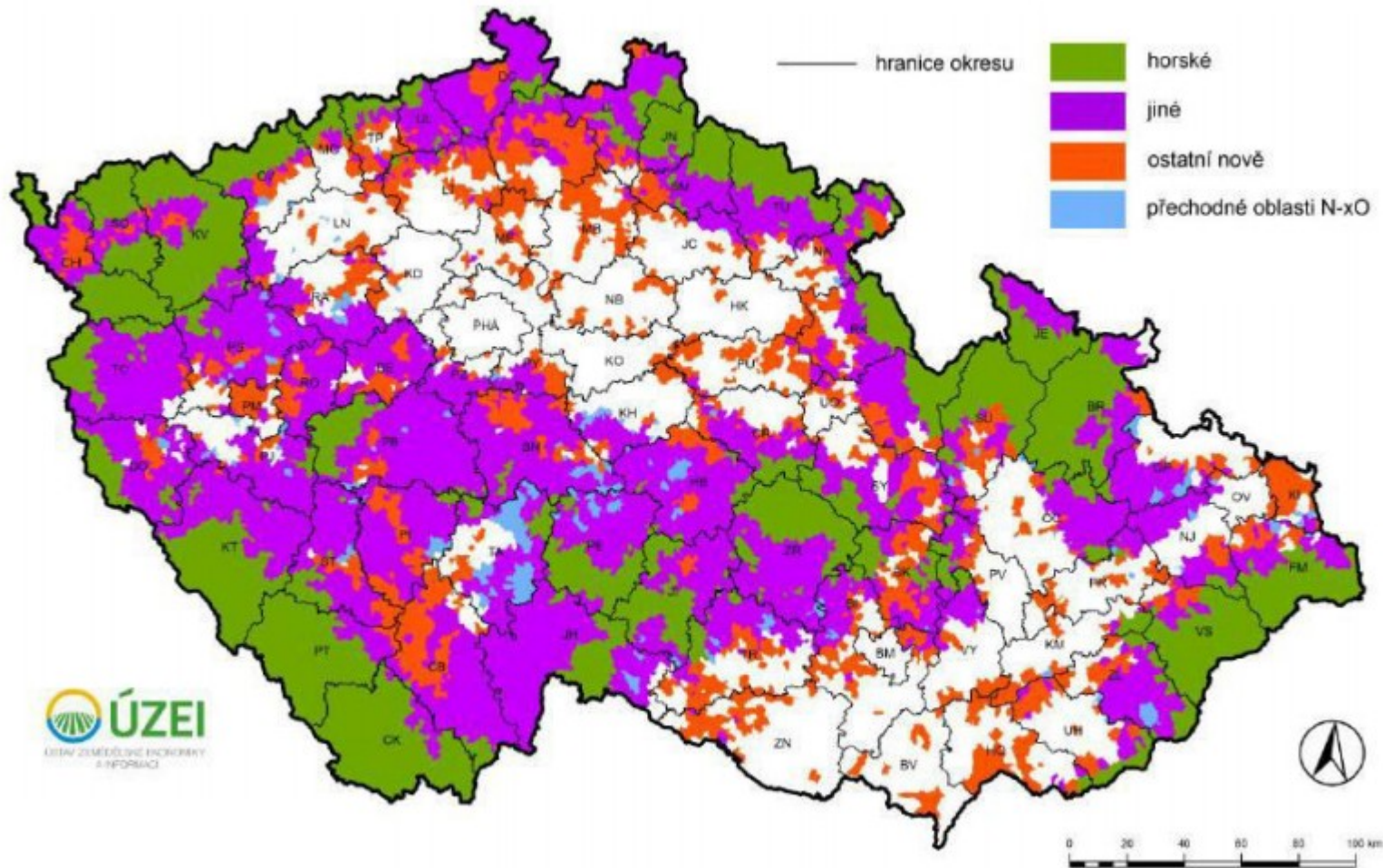
# Reformy a současná SZP EU

- ▶ 2008 - zpracována průběžná zpráva o stavu SZP - **Health check** tzv. kontrola „zdravotního stavu“ SZP - přezkoumání efektivity reforem a podpor uvedených do praxe Fishlerovou reformou
- ▶ Potencionální změny:
  - ▶ **zvýšená modulace** na 13 % v roce 2013 (odvod finančních prostředků z přímých plateb z 1. pilíře PRV do 2. pilíře),
  - ▶ **degresivita** (celkové snižování velikosti finančních podpor)
  - ▶ tzv. „**capping**“ (krácení určitého procenta finančních podpor největším zemědělským subjektům).
- ▶ Tyto opatření znevýhodňují některé členské státy, např. ČR vzhledem k charakteru svého koncentrovaného zemědělství (mnoho velkých subjektů dle výměry obhospodařované půdy i celkové finanční podpory dotacemi) by byla těmito opatřeními značně znevýhodněna.
- ▶ **Nové výzvy pro zemědělství** - řízení rizik, klimatická změna, biopaliva, voda, biologická rozmanitost.

# SZP EU 2014-2020

- ▶ Zvyšování konkurenceschopnosti
- ▶ Postupné sbližování úrovně přímých plateb
- ▶ Zastropování neboli capping
- ▶ Zelená složka neboli greening
- ▶ Platby pro znevýhodněné oblasti (LFA platby - ČR / ANC)
- ▶ Podpory pro aktivní zemědělce, pro drobné zemědělce a mladé farmáře
- ▶ Platby vázané k produkci zvláště citlivých komodit

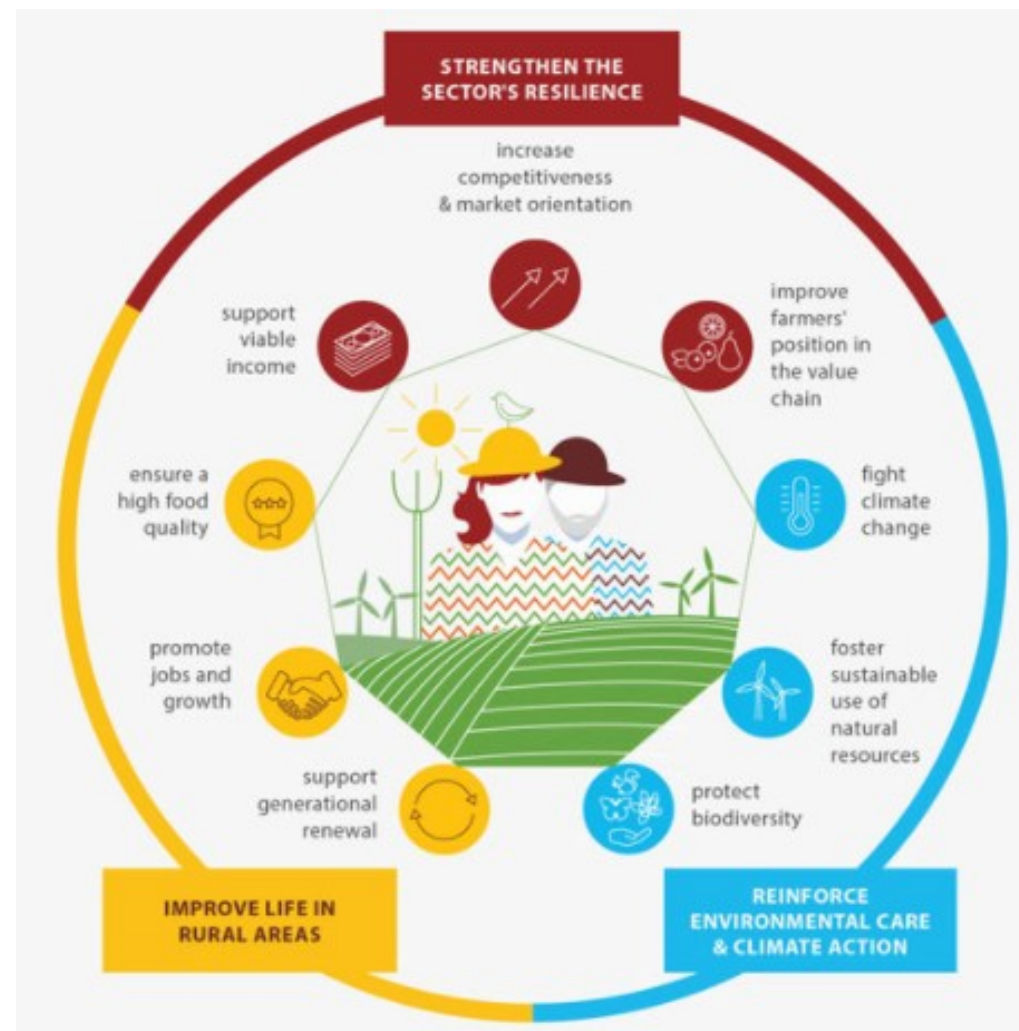
# ANC (Oblasti s přírodními nebo jinými zvláštními omezeními od r. 2018)



<http://cmszp.cz/content/uploads/2015/11/Perglerov%C3%A1-LFA-od-roku-2018-ANC.pdf>

# SZP EU po 2020

- ▶ Nová SZP by měla zohledňovat ekologii a vést k udržitelnosti zemědělství (eko-schéματα).
- ▶ zastropování evropských dotací a hlavně vytvoření rejstříku konečných beneficiantů
- ▶ transparentnější vyplácení dotací - Žádný majitel zemědělského koncernu by podle schváleného návrhu nemohl dostat více než 500 tisíc eur na přímých dotacích a jeden milion eur na investičních dotacích
- ▶ <https://www.consilium.europa.eu/en/infographics/cap-reform/>



[https://www.consilium.europa.eu/media/36986/1811\\_cap\\_reform\\_objectives\\_4\\_thumb.jpg](https://www.consilium.europa.eu/media/36986/1811_cap_reform_objectives_4_thumb.jpg)

# SZP EU po 2020



<https://www.fertilizerseurope.com/agriculture-environment/cap-post-2020/>

# Zemědělská politika ČR

- ▶ Česká zemědělská politika se pohybuje v mantinelech SZP i v mantinelech vnitřní povahy:
  - ▶ kolektivizace má dodnes za následek, že převažují velcí producenti (na rozdíl např. od Polska) nad tzv. rodinnými farmami (typické pro řadu zemí EU), kterým nahrává současný systém podpor SZP
  - ▶ industrializace a modernizace daly zemědělské výrobě poměrně vysokou efektivitu a podílejí se do určité míry i na její konkurenceschopnosti, kterou prokázalo otevření tržních bariér v 90. letech.



# Koncepce agrární politiky ČR na období po vstupu do EU (2004 - 2013)

- ▶ Koncepce reagovala na potřebu odstartování **přeorientování zemědělské politiky ČR** v souladu s celosvětovými a evropskými trendy a s naléhavostí domácích problémů
  - ▶ **Posílení environmentálních, sociálních a ekonomických principů** trvale udržitelného českého zemědělství, při zohlednění jeho specifických podmínek a problémů jako důsledků dlouhodobě uplatňované zemědělské politiky více zaměřené na podporu velkovýrobního industriálního zemědělství a jeho sociální stability
  - ▶ **Konkurenceschopnost českého zemědělství** při pokračující globalizaci je koncepčně stimulována do produkce, která zohledňuje stále sílící požadavky spotřebitelů na bezpečnost potravin a na environmentální a k pohodě zvířat přihlížející způsoby výroby
  - ▶ Koncepce vytváří předpoklady, aby se zemědělství stalo **integrální součástí a páteří rozvoje venkovských oblastí** a zlepšování kvality života venkovské populace, včetně podmínek pro diverzifikaci činností zemědělských podniků podle místních podmínek
- ▶ Kompatibilní s principy a opatřeními SZP EU a s dalšími opatřeními EU ve vztahu k zemědělství, bezpečnosti potravin, životnímu prostředí a rozvoji venkova

# Využití nástrojů podpory a dotačních titulů EU a ČR

- ▶ Zemědělství je podporováno řadou programů ze zdrojů ČR a EU, finanční podporu ze zdrojů EU mohli čeští zemědělci využívat již před vstupem ČR do EU z tzv. předstupních programů
- ▶ Každý nástroj podpory, dotační titul, program, opatření byl a je koncipován pro určité časové období
- ▶ Podle chronologického hlediska a charakteru jejich základní struktury se rozdělují programy do dvou základních skupin:
  - ▶ Programy zaměřené na investice do zemědělství (investiční projekty)
  - ▶ Přímé platby a platby vztažené na plochu (neinvestiční programy)
- ▶ + Národní podpora



# Programy zaměřené na investice do zemědělství (investiční projekty)

- ▶ Před vstupem ČR do EU byly investice do zemědělství podporovány ze dvou základních zdrojů:
  - ▶ z prostředků **PGRLF** (Podpůrní a garanční rolnický a lesnický fond)
  - ▶ z programu **SAPARD** = předvstupní fond EU, který měl pomoci zvýšit konkurenceschopnost českého zemědělství a naučit české zemědělce využívat finanční prostředky EU na tyto účely
  - ▶ po přistoupení do EU byl v ČR program SAPARD nahrazen **OP Zemědělství (2004-2006)**
  - ▶ **2007 - 2013: Program rozvoje venkova**
    - ▶ Financován z nově vytvořeného Evropského zemědělského fondu pro rozvoj venkova - EAFRD
  - ▶ **2014 - 2020: Program rozvoje venkova**
    - ▶ <https://eagri.cz/public/web/mze/dotace/program-rozvoje-venkova-na-obdobi-2014/>



Stav prasat se od roku 1993 snížil téměř o 70 % ze

**4 599**  
tis. ks

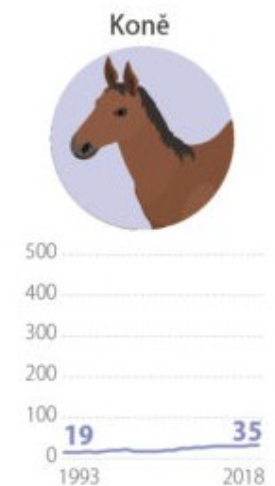
na

**1 557**  
tis. ks

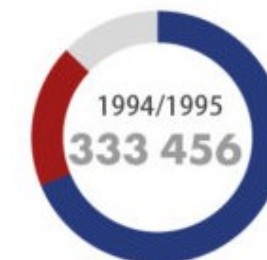
v roce 2018.



### Stavy hospodářských zvířat<sup>1)</sup> (tis. ks)



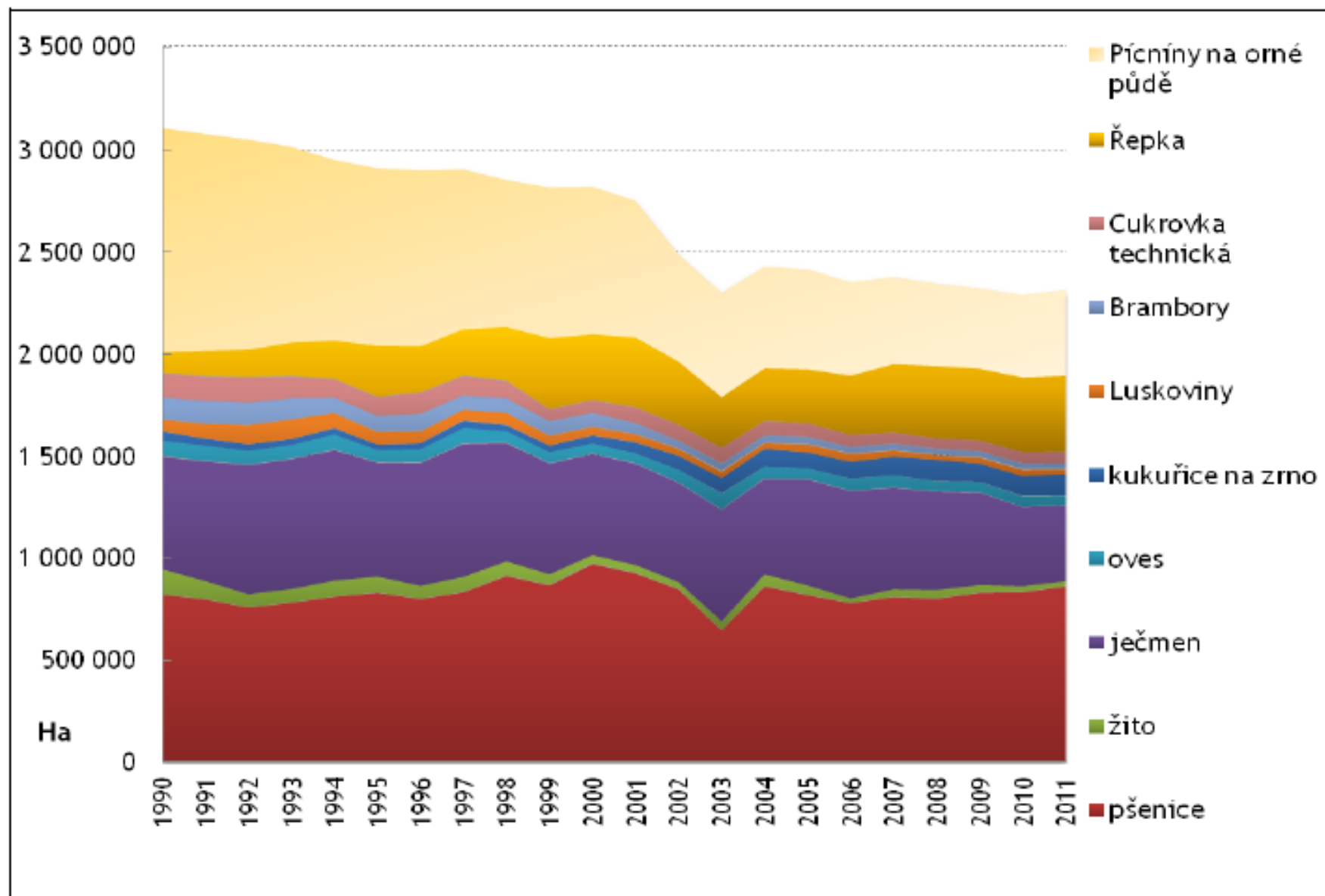
### Spotřeba minerálních hnojiv (t živin)



- Dusíkatá
- Fosforečná
- Draselná

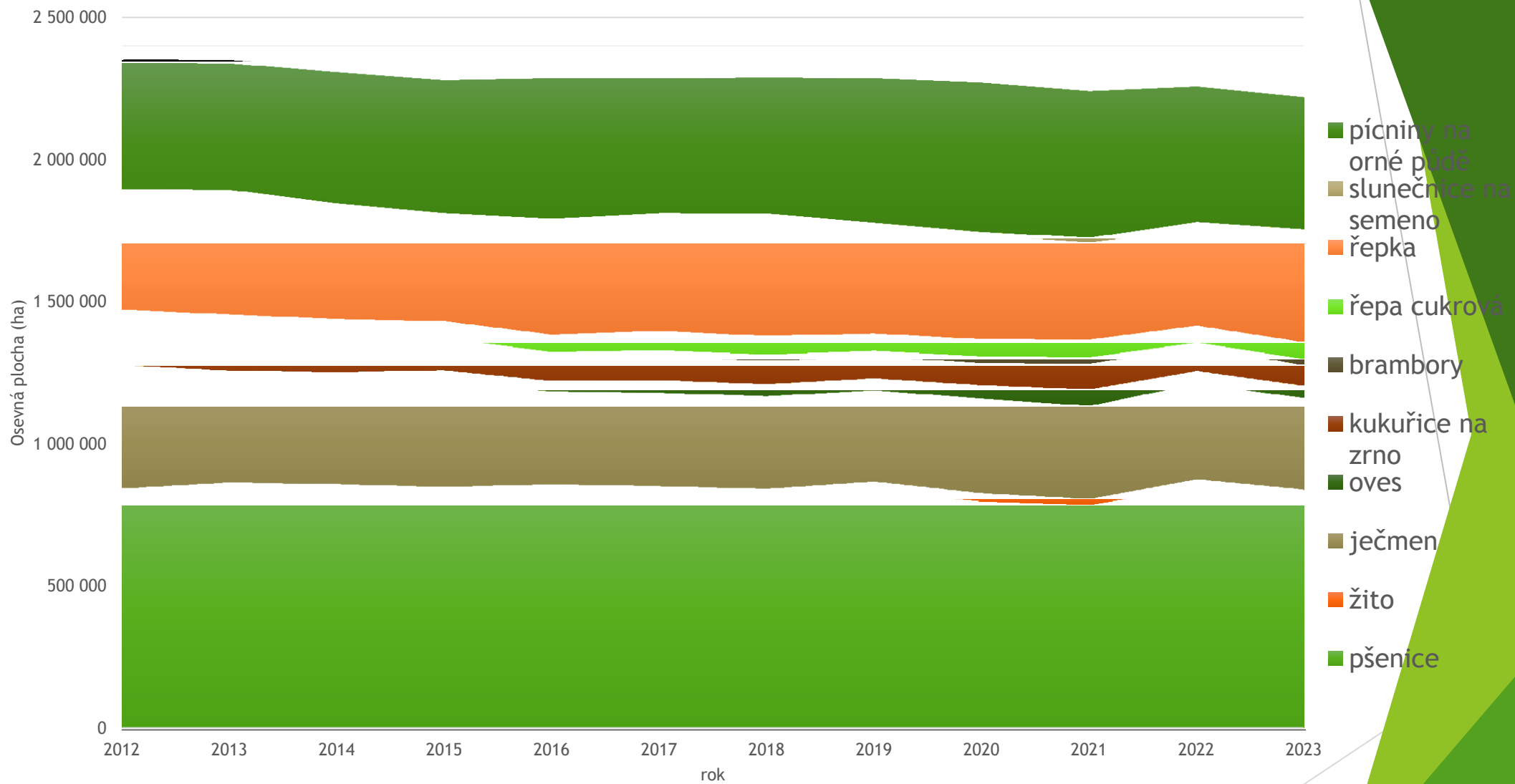


<sup>1)</sup> V letech 1993–2002 stav k 1. 3.; od roku 2003 stav k 1. 4.



**Obr. 9: Osevní plochy plodin v ČR v období let 1990–2011**

Pramen: ČSÚ, vlastní zpracování



<https://vdb.czso.cz/vdbvo2/faces/cs/index.jsf?page=vystup-objekt&pvo=ZEM02C&z=T&f=TABULKA&skupId=346&katalog=30840&pvo=ZEM02C#w=>

# Venkov jako nedílná součást zemědělské politiky

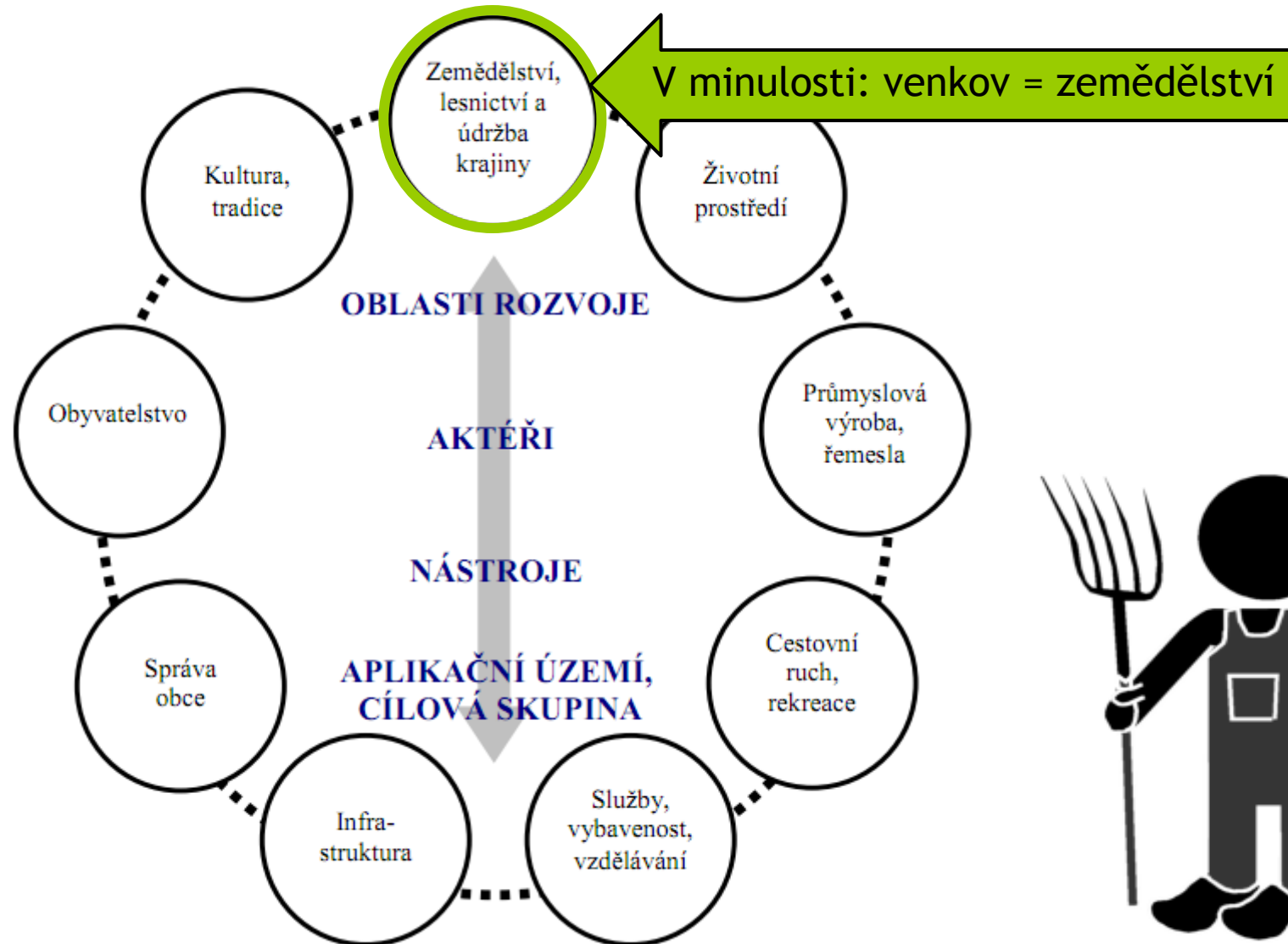
- ▶ Venkovské oblasti představují 91 % území 27 členských států Evropské unie a jsou domovem více než 56 % jejích obyvatel, což z rozvoje venkova činí politiku prvořadého významu
- ▶ V České republice zaujímá venkov téměř 90 % obcí, tři čtvrtiny rozlohy území, avšak pouze zhruba čtvrtinu obyvatel
- ▶ **Má být venkovská politika součástí regionálního rozvoje nebo ne?**

## •Dlouhodobý vývoj změny paradigma v pojetí rozvoje venkova

•Pramen: OECD, 2006, s. 60

	<b>Starý přístup</b>	<b>Nový přístup</b>
Cíle	Rovnoměrné rozdělení, příjmy zemědělců, konkurenceschopnost zemědělství	Konkurenceschopnost venkovských oblastí, zhodnocení místních aktiv, využití nevyužívaných zdrojů
Hlavní cílové sektory	Zemědělství	Různé sektory venkovské ekonomiky (např. venkovská turistika, zpracovatelský průmysl, informační a komunikační technologie)
Nástroje	Podpory (subvence)	Investice
Klíčoví aktéři	Národní vlády, zemědělci	Všechny úrovně veřejné správy (nadnárodní, národní, regionální a místní), různí aktéři z veřejného i soukromého sektoru

# Činnosti na venkově



# Proměna funkcí venkova

- ▶ Venkovské prostředí je definováno **třemi základními funkcemi**:
  - produkční
  - rezidenční
  - rekreační
- ▶ Význam jednotlivých funkcí se v průběhu času proměňuje
- ▶ **Produkční funkce venkova ustupuje funkci rekreační a rezidenční a proměňuje se i vnitřně, když dříve zcela dominantní zemědělskou činnost stále více nahrazuje průmysl a služby (z pohledu zaměstnanosti obyvatel venkova)**
- ▶ Stále více se snižující pracovní příležitosti jsou jedním z významných problémů současného českého venkova
- ▶ Nutná **diverzifikace činností na venkově**







