



6. Lekce

MATERIA MEDICA - VÝZNAMNÁ REMEDIA

Natrum muriaticum, Phosphorus,
Pulsatilla, Sepia



NATRUM MURIATICUM

Původ:

- Mořská sůl (převážně NaCl)

Použití:

- Velký polychrest ► celkový účinek

Fyziologie:

- NaCl základní stavební složka organismu
- Udržování osmotické rovnováhy (Na pumpa)

NATRUM MURIATICUM

Toxikologie:

- Hypernatrémie ► buněčná dehydratace
► hromadění extracelulárních tekutin
► edémy
- Hyperhydratace i dehydratace ► poruchy CNS (↑ neuromuskulární dráždivost, epileptický záchvat, kóma)
- Arteriální hypertenze

Patogenetický pokus:

- Ambivalentní symptomatologie

NATRUM MURIATICUM

Patogenetický pokus:**Nutrice a celkový metabolismus**

- hubnutí i přes zachovanou chuť k jídlu
- hubnutí horní poloviny těla, dole celulitida

Kůže a sliznice

- dehydratace
- střídání suchosti a hypersekrece
- zácpa i přes žízeň
- vaginální a oční suchost sliznic
- kůže je buď suchá nebo mastná a seboroická

NATRUM MURIATICUM

Nervový systém

- Slabost smíšená s podrážděností

Pocity:

- Pocit suchosti sliznic
- Pocit pálení a píchání na úrovni sliznic
- Pocit mravenčení (spazmofilie)
- Pocit příliš krátkých šlach
- Pocit tíhy v pánvi
- Pocit bušení

NATRUM MURIATICUM

Modality**Zhoršení:** utěšováním

intelektuálním úsilím
hlukem
kolem 10.hod, mezi 19-23.hod
u moře
zhoršení teplem
před menstruací a během ní

Zlepšení: studenými obklady a koupelí
na čerstvém vzduchu
pocením

NATRUM MURIATICUM

Chutě a averze:

- Intenzivní žízeň
- Nenasytný hlad bez přibírání na váze
- Chuť na sůl a hořké nápoje, averze k chlebu

Etiologické vztahy:

- Rekonvalescence po onemocněních
- Následky ztrát organických tekutin
- Následky afektivního stresu

NATRUM MURIATICUM

- Stav citového zklamání nebo smutku po zemřelé osobě
- Následky nadměrného užívání chininu (po malárii)

Citlivý typ:

- Jedinec s hubenou horní polovinou těla, zejména krku, paží, prsou
- Celulitida pánve a stehen
- Lokalizované edémy (víčka, prsty...)
- Jazyk připomíná zeměpisnou mapu

NATRUM MURIATICUM

Citlivý typ:

- Viskózní sliny tvoří lepkavou pěnu
- Afty v dutině ústní
- Suchá, popraskaná kůže kolem nehtů
- Vyrážky na hranici vlasaté části hlavy
- Alopecie v oblasti čela a spánku
- Nepřekonatelná introverze
- Dvojakost nálady (hned smutný, hned excitovaný a ukvapený)
- Vyhledává samotu a potají pláče

NATRUM MURIATICUM

Citlivý typ:

- Nešikovné pohyby, často mu padají předměty z rukou
- Všechno si prověřuje
- Obsedantní projevy
- Strach ze zlodějí
- Dítě špatně spolupracuje při vyučování nehovoří s rodiči o škole trucovité rozčiluje se, když ho někdo utěšuje

NATRUM MURIATICUM

Obecné indikace:

- Často pro mladé pacienty
- Období rekonvalescence se značnou ztrátou organických tekutin
- Intelektuální přetížení s bolestmi hlavy a depresivními sklony
- Poruchy růstu a rachitismus
- Při zvýšené činnosti štítné žlázy

Dávkování: 9-15 CH 5 gr. denně

NATRUM MURIATICUM

Genitální indikace:

- Ženské pohlavní ústrojí je preferenčním místem účinku
- Poruchy dospívání: amenorea (po citovém stresu)
- Primární dysmenorea-krátký cyklus s vydatnou menstruací, anémie z nedostatku železa
- **Premenstruační syndrom:** zhoršení před menstruací kongestivní sy-přibírání na váze+celulitida psychický sy, poruchy chování (podrážděnost, deprese) palpitace migrény labiální herpes a akné

NATRUM MURIATICUM

GIT indikace:

- o Afty v dutině ústní-prevence
- o Suchost úst s žízni
- o Zácpa...stolice jako kozí bobky...špatná hydratace

Kožní indikace:

- o Labiální herpes
- o Atopický ekzém-postižení kožních záhybů
- o Prevence solární kopřivky
- o Seborea ve vlasaté části hlavy s lupy a padáním vlasů

NATRUM MURIATICUM

ORL indikace:

- o Senná rýma
- o Neperiodická spastická rýma spojená s alergií na roztoče
- o Suché astma
- o Chronická serózní otitida
- o Opakované rinofaryngitidy (ztráta chuti a čichu, hlenovitá sekrece)

Kloubní indikace:

- o Křehkost kotníků
- o Pocit zkrácených šlach flexorů

NATRUM MURIATICUM

Neurologické indikace:

- o Centrální lék migrénového terénu:
 - tepavá bolest
 - zhoršuje se při menstruaci
 - zhoršuje se intelektuální činnost
 - oftalmické migrény
- o Reakční deprese z citového zklamání a zármutku
- o Obtíže v dospívání (uzavírání se do sebe, nepochopení)
- o Poruchy paměti, nepozornost ve škole
- o Mentální anorexie

NATRUM MURIATICUM



Pre-treatment photo of acne patient with cutaneous excoriations

4 weeks after receiving homeopathic natrum muriaticum 1M (constitutional treatment) and calcarea phosphorica 30C, the patient's acne excoriee has healed almost completely. Her anxiety and menstrual cramps have also improved. Her insomnia completely resolved.



PHOSPHORUS

Původ:



- o Polokovový prvek - červený fosfor
bílý fosfor (toxický, homeopatická I.)

Toxikologie:

- o Účinek se projevuje na úrovni jater (léze) – tukové degenerace
- o Poruchy metabolismu: hypoglykemie, hyperchloremie, hypokalcemie, trvalé porušení nadledvinek
- o Hemoragie vně i uvnitř tkání

PHOSPHORUS

Toxikologie:

- o Degenerativní změny šedé hmoty mozkové
- o V kostech dochází k dekalifikaci

Akutní intoxikace

- 1) Fáze-** digestivní příznaky (dech páchne po česneku)
- 2) Fáze-** remise nebo interval klidu
- 3) Fáze-** 50% smrt, hepatický, renální syndrom (anurie), kardiální sy, hemoragický sy, neurologický sy (bolesti hlavy, excitace, delirium, fotofobie, paralýza)

PHOSPHORUS

Chronická intoxikace

- Postižení celkového stavu s astenií, bledostí a pocením
- Hepatické potíže se žloutenkou
- Renální potíže s nefritidou a proteinurií
- Postižení kostí, nekróza dolní čelisti

Modality:

Zhoršení: při bouřce a za soumraku
 vleže na levém boku
 chlad, úzkost

PHOSPHORUS

Zlepšení: teplem a spánkem

Pocity:

- Lokalizovaného pálení (dlaně, plosky noh)
- Závratě (stařecké)
- Prázdná a slabost žaludku (noční nesnesitelný hlad)
- Bolesti sliznice laryngu jako při otevřeném ráně s chraptivým zhoršujícím se večer a studenou vodou
- Chuť na sůl a slané pokrmy
- Chuť na studené nápoje

PHOSPHORUS

Citlivý typ:

- Hubený jedinec s dlouhými končetinami
- Sklon k anémii, pohublý obličej, bledost
- Potíže se soustředěním
- Střídají se fáze astenie a hyperaktivity
- Pacient se snadno vyčerpá
- Silně emotivní, reaguje přehnaně, neočekávané reakce
- Přecitlivělý na sociální prostředí
- Spánek má na jedince Phosphorus blahodárný vliv

PHOSPHORUS

Akutní indikace:

- Poruchy hemostázy (krvácení červenou krví)
- Akutní laryngitidy a pneumonie
- Akutní hepatitidy (virové i jiné etiologie) **15CH R-V 10dnů**
- Gastroenteritidy s hojným zvracením
- Akutní pankreatitidy **15CH 5 gr 3x denně**

Chronické indikace:

- Chronické laryngitidy
- Steatóza jater, alkoholismus **15CH 5 gr. denně**

PHOSPHORUS

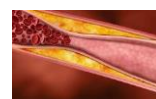
Chronické indikace:

- Cukrovka a její komplikace (prevence)
- Zvýšená hladina cholesterolu v krvi
- Menometroragie a fibromy
- Neurologické degenerativní afekce
- Léčba závratí
- Ostitidy a periostitidy s nekrosou **15 CH 5 gr denně**

Adolecenti:

- Vytáhlí adolescenti, kteří se snadno unaví, mají sklony k anémii, demineralizaci

PHOSPHORUS



PULSATILLA



Původ:

- *Pulsatilla vulgaris* (koniklec obecný) Ranunculaceae
- Roste na vápenatém a křídovém podkladu v mírném pásu severní polokoule
- V ČR planě neroste, ale pěstována na zahradách
- Čerstvá rostlina obsahuje glykosidický laktón ranunkulin ► toxický protoanemonin ► rozkládá se sušením
- Protoanemonin ► místně silně dráždivé, vyvolává záněty, při požití vyvolává zvracení a průjemy, po vstřebání působí tlumivě na CNS

PULSATILLA

Obecný účinek:

- **Žilní systém:** zpomalení s kongescí, venózní stáza a cyanotický vzhled končetin
- **Sliznice:** DS, GIT, GEN, oči: žlutý, nazelenalý sekret, hojný a homogenní, nedráždivý
- **Pohlavní ústrojí:** hormonální dysbalance, menstruační obtíže
- **Celkové chování:** proměnlivost nálady!
- **Patologické projevy:** proměnlivé a labilní

PULSATILLA

Pocity:

- Extrémní proměnlivost vnímání bolestí (povaha, lokalizace, intenzita)
- Pulsatilla má vždy **průdký nástup bolestí s postupným vymizením**.
- Pocit chladu a zimnice doprovázený strachem z tepla a potřebou čerstvého vzduchu
- Pocit horkého těla X ledově studené končetiny
- Pocit suchosti a nepříjemné, nahořklé pachuti v ústech
- Trpí nadýmáním s nepříjemnou distenzí žaludku a břicha
- Trpí bolestmi končetin s pocitem dilatace žil
- Napětí prsou před menstruací

PULSATILLA

Modality:

- **Zhoršení:** teplem v uzavřené místnosti po promočení nohou odpočinkem na začátku pohybu večer za soumraku zhoršení duševního stavu tučnými jídly ráno (žaludeční obtíže) před menstruací a při ní (napětí v prsou)
- **Zlepšení:** na čerstvém vzduchu, studenými obklady

PULSATILLA

Zlepšení: pomalým pohybem vleže na bolestivé straně utěšováním a projevy sympatií

- Bolesti a zánět jsou velmi stěhovavé
- Mnoho symptomů je jednostranných

Doprovodné příznaky:

- Absence žízně (při horečce)
- Chuť na zmrzlinu, kyselé, kořeněná jídla
- Averse k tučným jídlům

PULSATILLA

Doprovodné příznaky:

- Averse k teplým pokrmům
- Noční pocení má někdy nepříjemný pach

Etiologické vztahy:

- Vše, co zvyšuje venostázu
- Užívání antikoncepce (špatná tolerance)
- Citové problémy
- Odloučení od matky
- Milostný konflikt

PULSATILLA

Citlivý typ:

- Jedinec se snadno červená
- Na kůži poruchy venózní cirkulace
- Kůže je tenká, jemná, svěží
- Jedinci vypadají mladší než jsou
- Emotivní, vnímavý, plachý jedinec
- Snadno se rozpláče, ale vše je snadno rozesměje
- Rychle ztrácí odvalu, rezignuje, hledá lásku
- Nestálost nálady
- Jedinec je milý, láskyplný, ale cítí se zrazený, stává se zárlivým

PULSATILLA

GIT indikace:

- Dyspepsie způsobená pomalým trávením
- Nesnášenlivost tučných jídel
- Nechuť k masu
- Stolice jsou proměnlivé konzistence, barvy, četnosti

Dávkování: **5-9 CH 5 gr. denně**

Gynekologické indikace:

- Endokrinní a oběhové poruchy

PULSATILLA

Gynekologické indikace:

- Dlouhý cyklus (více než 40 dnů)
- Menstruace je hojná, přerušovaná, s černou krví
- PMS- napětí v prsou, špatná nálada
- Dysmenorea s bolestmi v oblasti břicha, zad...doprovázená agitovaností a průjemem
- Opožděná puberta obou pohlaví
- Gonorea a leukorea s hustým, nedráždivým výtokem

Dávkování: **15 nebo 30 CH**

PULSATILLA

Respirační indikace:

- **Akutní rýma:** suchý nos, večer a v noci ucpaný, přes den nedráždivá sekrece
- **Chronická rýma:** sekret je hustý, nazelenalý, ztráta chuti a čichu
- **Bronchitidy:** produktivní kašel přes den, suchý v noci, zlepšení na čerstvém vzduchu
- **Hnisavé otitidy** (lepšení útěchou)

Dávkování: **9-15 CH**

PULSATILLA

Cévní a kožní indikace:

- Venózní kongesce s erytrocyanózou končetin
- Omrzliny s otokem

Infekční afekce:

- Spalničky
 - Příušnice
 - Konjunktivitidy
 - Ječná zrna (granulace)
- Dávkování: **9 CH 5 gr denně**

PULSATILLA

Neuropsychické indikace:

- Depresivní syndrom (potřeba lásky)
- Strach z druhých (opačné pohlaví)
- Poruchy spánku (soumrak, strach ze samoty)

Dávkování: **15-30 CH**

PULSATILLA



SEPIA

Původ:

- Sépiový inkoust
- Hnědočerná tekutina vylučována mořským hlavonožcem
- Není toxická

Obecný účinek:

- Oběhový systém
- Pojivové tkáně
- Sliznice a kůže
- CNS a endokrinní systém



SEPIA

Obecný účinek:

- Venózní stáza s kongescí portálního systému a odezvou na trávení: nauzea, nechutenství, hemoroidy
- Tvorba křečových žil
- Podráždění a katar v oblasti ORL se žlutozelenou sekrecí
- Preferenční je kůže (poruchy kožní pigmentace)
- Období deprese se střídá s podrážděním a vztekem

SEPIA

Modality:

- Zhoršení vším, co brání venózní cirkulaci a zlepšení vším, co ji usnadňuje
- Zhoršení:** pozice vestoje, vkleče dopoledne
zhoršení teplem v uzavřené místnosti
počasím s boufkami
zhoršení u moře
odporováním a protičečením
- Zlepšení:** v poloze se zvednutýma nohama prudkým pohybem

SEPIA

Zlepšení: nějakou činností

Lateralita: levostranná

Pocity:

- Pocit slabosti, na omdlení zhoršující se stáním
- Pocit prázdna v epigastriu nezlepšený jídlem
- Pocit tíhy v pánvi
- Pocit tíživé koule v rektu
- Sekrece jsou dráždivé, žlutozelené
- Sepia se hodně potí (kromě hlavy)
- Chuť na kořeněné pokrmy, kyselé, okurky
- Averse k mléku, pachu potravin (nevolnost)

SEPIA

Citlivý typ:

- Jedinec je velmi výrazný
- Přepadlé rysy a hnědavé skvrny okolo očí, úst a kořene nosu
- Žena mívá horní ret lemovaný jemným chmýřím
- Dolní ret je uprostřed prasklý + opary
- Smutný, deprimovaný, lhostejný ke své rodině
- Sklony k samotářství
- Miluje pohled do přírody



SEPIA

Etiologické vztahy:

- Poporodní stav
- Menopauza
- Opakovaná zklamání, nepřijemnosti

GIT indikace:

- Dyspepsie s pocitem prázdná v žaludku
- Intolerance mléka a tuků (potřeba enzymů)
- Zácpa nebo nedostatečné vyprázdnění
- Žlučová dyskineze
- **Hlavní lék těhotenské nauzey**

SEPIA

GIT indikace:

Dávkování: **3x denně 9 CH**
5-9 CH 5 gr denně

Urogenitální indikace:

- Opakované infekce močových cest
- Cystitidy, pyelonefritidy
- Genitální infekce s dráždivou, žlutozelenou leukoreou
- Fibromy a prolaps dělohy

SEPIA

Urogenitální indikace:

- Frigidita a bolest při koitu (vaginální suchost)
- Dysmenorea s PMS (opary, deprese, migrény, návaly horka)
- Poruchy v perimenopauze (návaly horka a pocení, nevolnost, omdlení)
- Sklony ke spontánnímu potratu (5.-7.m)

Kožní indikace:

- Labiální a genitální herpes

SEPIA

Kožní indikace:

- Ekzémy v záhybech
 - Psoriáza
 - Chloazma
- Dávkování: **9-15 CH**

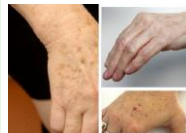
Neuropsychické indikace:

- Depresivní stavy po porodu, vyčerpání
- Dávkování: **15-30 CH**

SEPIA



SEPIA





Použitá literatura:

HOMEOPATIE, Vztahy mezi léky

François Chefdeville, Maryline Busser, Jean-Marc Cousin, Philippe Desobeau, Joseph Lambert, Jean Merckel, Josette Nouguez
2007, 379 stran, ISBN 2-915668-24-8

Poznááme homeopatii

K. Formánová, M.Kabelková, I.Ludvíková
Grada publishing a.s.

Homeopatie pro nastávající maminky

MUDr. Ilona Ludvíková
Homeopatická lékařská asociace