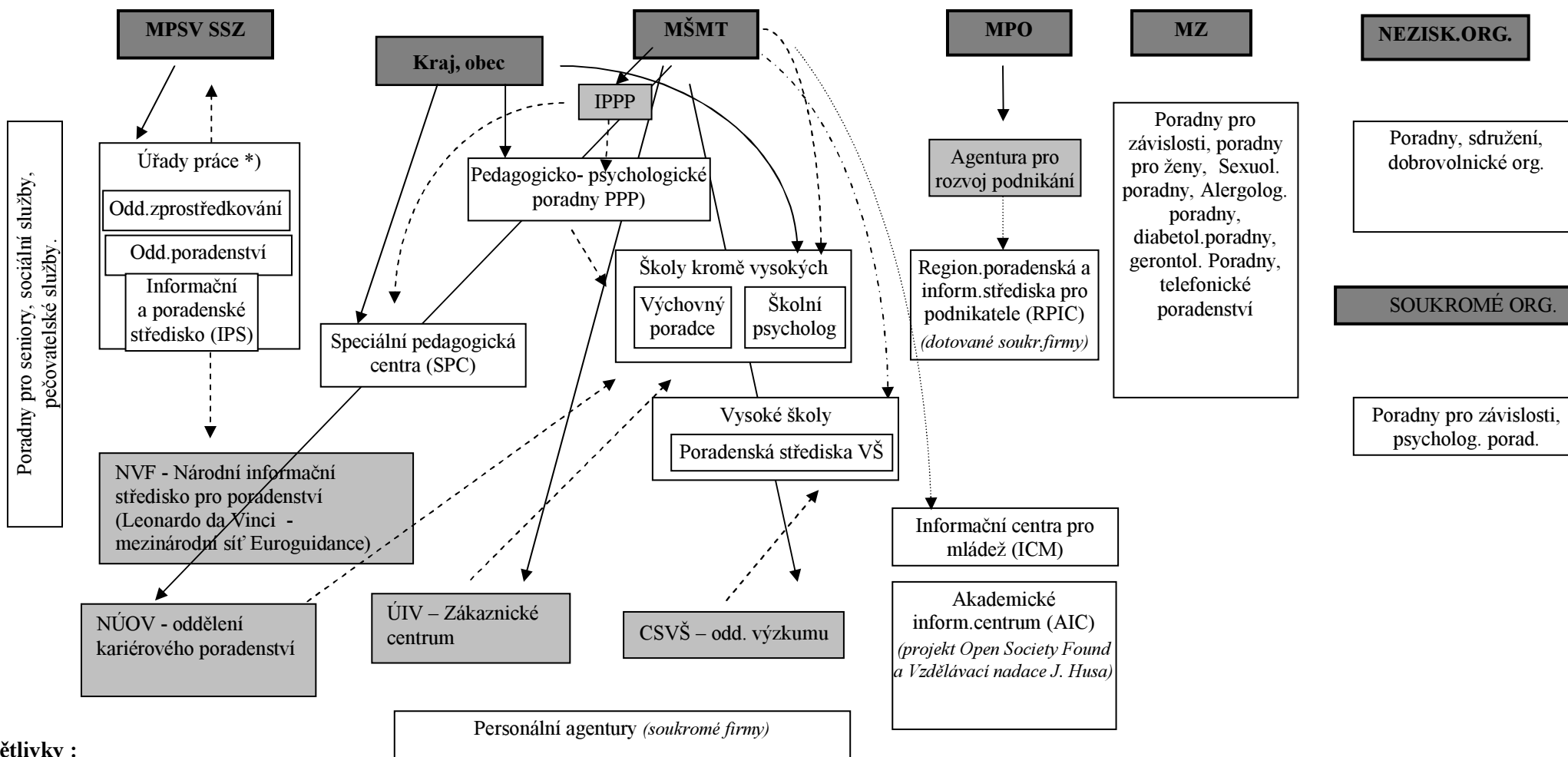


**22. 04. 2004 – Systém poradenství v ČR; vysokoškolské poradenství**

**PORADENSKÝ SYSTÉM ČR (s důrazem na profesní a vých. por.) (zdroj – NÚOV)**



**Vysvětlivky :**

Tmavě šedivé jsou řídicí instituce, šedivé jsou metodické instituce, bílé jsou vlastní poradenské instituce.

## **PORADENSKÝ SYSTÉM** (se zaměřením na oblast trhu práce, profesní a kariérové poradenství, viz. části grafu se šipkami)

### I. PORADENSKÝ SYSTÉM V PŮSOBNOSTI MINISTERSTVA PRÁCE A SOCIÁLNÍCH VĚCÍ

Poradenská práce v oblasti trhu práce a zejména péče o nezaměstnané je rozvíjena teprve od roku 1990. Na úřadech práce, které jsou v každém okresním městě, byla zřízena Informační a poradenská střediska pro volbu povolání (IPS) a v současné době jsou postupně zřizována střediska bilanční diagnostiky.

1. **Instituce, které mají organizační a metodické úkoly:** MPSV (prostřednictvím Správy služeb zaměstnanosti), poradní sbor pro poradenství a 77 úřadů práce.
2. **Poradenská zařízení:** 77 oddělení rekvalifikací a informačně poradenských středisek a 15 středisek bilanční diagnostiky.
3. Více než 300 soukromých personálních agentur, které na základě žádosti získávají od MPSV povolení ke zprostředkování práce.

### II. PORADENSKÝ SYSTÉM V PŮSOBNOSTI MINISTERSTVA ŠKOLSTVÍ, MLÁDEŽE A TĚLOVÝCHOVY

Systém poradenských služeb, který před rokem 1989 organizačně vycházel z hierarchického uspořádání jednotlivých poradenských zařízení, neprošel prakticky výraznějšími změnami od roku 1978, kdy bylo pedagogicko-psychologické poradenství zakotveno ve školském zákoně č. 63/78 Sb.

Současný poradenský systém v působnosti resortu školství tvoří pět složek:

- 1) **Instituce, které mají organizační a metodické úkoly:** MŠMT, poradní sbor pro výchovné poradenství MŠMT a Institut pedagogicko-psychologického poradenství (IPPP), který byl zřízen MŠMT v roce 1994 [www.ippp.cz](http://www.ippp.cz). IPPP vydává periodikum Výchovné poradenství.
- 2) **Poradenská zařízení:** 101 pedagogicko-psychologických poraden (96 státních, 4 nestátní, 1 církevní), 35 nově zřízených speciálně pedagogických center, 1 poradenské středisko mládeže při Institutu dětí a mládeže a 48 vysokoškolských poraden.
- 3) **Jednotliví pracovníci působící přímo na školách:** výchovní poradci, školní psychologové (nově zaváděná funkce), školní speciální pedagogové, školní metodici prevence, školní kmotry, asistenti.
- 4) **Informační střediska pro mládež**, kde se soustřeďují vyčerpávající informace o vzdělávacích možnostech pro všechny věkové kategorie, tvoří asociaci ICM [www.icmcr.cz](http://www.icmcr.cz)
- 5) **Ústavy MŠMT – ÚIV** Zákaznické informační centrum, které poskytuje veřejnosti informace z oblasti vzdělávání, NÚOV – Centrum kariérového poradenství, poskytuje informace o středním a vyšším odborném školství.

#### **Opora poradenských služeb v soustavě zákonů, nařízení, vyhlášek a prováděcích předpisů (znovu s přihlédnutím k výchov. a prof. porad.)**

- Cíle vzdělávací politiky jsou legislativně zakotveny především ve školském zákonu č.29/1984 ve smyslu pozdějších změn, kde § 46 uvádí „Školám, předškolním zařízením a školským zařízením zabezpečujícím péči o děti a mládež a rozmístění mládeže, organizacím žáků a jejich zákonným zástupcům a pěstounům se v otázkách výchovy a vzdělávání dětí a mládeže poskytuje poradenská služba výchovného poradenství“. V mateřských (Mateřské školy se řídí zákonem č. 76/1978 Sb. o školských zařízeních, ve smyslu pozdějších změn), základních, středních a vyšších odborných školách je poskytování poradenských služeb legislativně upraveno vyhláškou MŠ č. 130/1980 Sb. o výchovném poradenství. Tato vyhláška se nezabývá nově ustavenými prvky výchovného poradenství, jako jsou školní psychologové, speciálně pedagogická centra, střediska výchovné péče atd. Vymezuje funkci výchovného poradenství, výchovného poradce, okresní pedagogicko-psychologické poradny a krajské pedagogicko-psychologické poradny.
- Statut poradenských pracovníků je stanoven jednak zákonem č. 29/1984 Sb. ve smyslu pozdějších změn, v § 50, jednak ve vyhlášce č. 59/1985 Sb. v § 2. Texty obou norem jsou v rozporu v otázce, zda pracovníci pedagogicko-psychologických poraden jsou či nejsou pedagogickými pracovníky. Podobné problémy existují při posuzování postavení odborných pracovníků speciálně pedagogických center (absolvent oboru speciální pedagogika je posuzován jako pedagog, avšak absolvent oboru psychologie nikoliv). To se promítá v rozdílných přístupech ke stanovení pracovní doby a dovolené.
- Činnost pedagogicko-psychologického poradenství je vymezena též zákonem o školských zařízeních č. 395/1991 Sb, kde je mimo jiné popsána činnost výchovných poradců na školách a činnost pedagogicko-psychologických poraden.
- Kvalifikační předpoklady pracovníků pedagogicko-psychologických poraden a výchovných poradců jsou stanoveny vyhláškou MŠ ČSR č. 59/1985 Sb. Podle přílohy této vyhlášky je vyžadováno pro odborné pracovníky pedagogicko-psychologických poraden vysokoškolské vzdělání v oboru pedagogika, psychologie, speciální pedagogika nebo učitelství všeobecně vzdělávacích předmětů doplněné specializačním studiem výchovného poradenství. Pro výchovného poradce je kvalifikačním předpokladem vysokoškolské vzdělání učitelského směru, 3 roky praxe a specializační studium výchovného poradenství. Kvalifikační předpoklady pracovníků speciálně pedagogických center a středisek výchovné péče jsou uvedeny pouze v metodických materiálech MŠMT o zřizování a činnosti těchto institucí.
- Kvalifikační požadavky na výchovné poradce stanovuje vyhláška MŠMT 139/1997 Sb. o podmínkách odborné a pedagogické způsobilosti pedagogických pracovníků a o předpokladech kvalifikace výchovných poradců. Důležitým právním předpisem v této oblasti je také nařízení vlády 68/1997 Sb., které stanovuje snížení vyučovací povinnosti výchovných poradců, tedy vlastně určuje týdenní počty hodin pro poskytování výchovného poradenství.
- Zákon o vysokých školách č. 111/98 Sb., který mezi dalšími povinnostmi českým vysokým školám ukládá ...“povinnost poskytovat uchazečům o studium, studentům a dalším osobám informační a poradenské služby související se studiem a s možností uplatnění absolventů studijních programů v praxi“. Zákon však dále nevymezuje nutný rozsah, formu ani jiné formální náležitosti těchto služeb. Možnost využít poradenských služeb na vysoké škole tak záleží především na tom, zda a v jakém rozsahu jsou tyto služby na škole poskytovány, neboť rozhodnutí, které oblasti poradenských služeb budou zajišťovány, a vytvoření potřebných organizačních, materiálních a personálních podmínek pro poskytování těchto služeb je plně na vůli jednotlivých vysokých škol.
- Mezi další dokumenty patří Metodický list k poskytování poradenských služeb na školách a školských zařízeních č.j. 13 409/98.
- Dále pak Metodický pokyn MŠMT k zařazení vzdělávací oblasti Výchova k volbě povolání do vzdělávacích programů pro základní vzdělávání (č.j. 19485/2001-22) a Metodický pokyn MŠMT k zařazení učiva Úvodu do světa práce do vzdělávacích programů středních škol (č.j. 22067/2000-2). Oba tyto metodické pokyny vycházejí z usnesení vlády České republiky ze 3. dubna 2000 č.325 k “Opatřením ke zvýšení zaměstnanosti absolventů škol“.
- K novým úkolům zavazuje poradenství i Usnesení vlády č. 341/1994 k programu sociální prevence a prevence kriminality, aktuální stav a východiska do roku 1996. Úkoly poradenství v této oblasti byly zpracovány v Koncepci nových forem práce pedagogicko-psychologického (výchovného) poradenství, která byla schválena vedením MŠMT v listopadu 1995.
- Vstup nestátních poradenských zařízení do systému je řešen novelizovaným živnostenským zákonem č. 286/95 Sb., podle kterého je “Psychologické poradenství a diagnostika” vázanou živností.
- Podmínky odborné a pedagogické způsobilosti pedagogických pracovníků a předpoklady kvalifikace výchovných poradců stanoví vyhláška 139/1997 Sb. Ministerstva školství, mládeže a tělovýchovy ze dne 28. května 1997.
- Míra vyučovací povinnosti učitelů a míra povinnosti výchovné práce ostatních pedagogických pracovníků ve školství se stanoví nařízením vlády 68/1997 Sb. ze dne 12. března 1997, kterým se stanoví míra vyučovací povinnosti učitelů a míra povinnosti výchovné práce ostatních pedagogických pracovníků ve školství ve smyslu pozdějších změn.

## Finanční podpora poradenských služeb

- Poradenské služby jsou, stejně jako před r. 1990, poskytovány dětem a žákům bezplatně, aktuálním problémem je rozsah poradenských služeb, které by měly být jako bezplatné poskytovány.
- Činnost výchovných poradců je financována z rozpočtu škol, a to v rozsahu 1 - 3 vyučovací hodiny týdně (rozsah je stanoven nařízením vlády a určován podle počtu žáků, kteří danou školu navštěvují). Financování školních psychologů, případně školních speciálních pedagogů, neřeší žádný školský předpis. Školy tento problém řeší individuálně podle místních podmínek.
- Financování pedagogicko-psychologických poraden: Objem rozpočtových prostředků na činnost poraden je stanovován podle počtu žáků škol a školských zařízení v okrese. Prostředky na činnost soukromých poraden nejsou v rozpočtu vyčleňovány, příspěvek těmto poradnám může být poskytnut krajem smluvně ve smyslu nařízení vlády č. 245/1993.
- Speciálně pedagogická centra jsou financně zajišťována z regionálního rozpočtu, a to buď stanovením samostatného finančního rozpočtu (v případě právní subjektivity SPC) nebo prostřednictvím účelově vázaných prostředků poskytnutých škole, která je zřizovatelem centra.

Financování poradenských institucí není řešeno důsledně systémově a v návaznosti na financování obdobných služeb v resortu práce a sociálních věcí. Může tak docházet, a nesporně také dochází, k situacím, kdy jedna a táž poradenská činnost je hrazena jak z rozpočtu školství, tak i z finančních prostředků úřadů práce řízených MPSV ČR.

Z dostupných údajů vyplývá, že finanční krytí činnosti samostatných poradenských zařízení představuje přibližně 0,5 % rozpočtu školství.

Poradenské služby v resortu MPSV jsou plně přímo financovány ze státního rozpočtu. Pro poradce působící na IPS ÚP platí platový řád pro pracovníky státní správy podle dvanácti platových tříd. Poradenské služby jsou zařazeny od sedmé platové třídy výše.

Poradenství v RPIC je prováděno za úplatu, ale je dotováno (z programů na podporu drobného a středního podnikání), takže pro klienty je cenově relativně přístupné.

Poradenství v personálních agenturách je sice v soukromé režii, tedy za úplatu, ale platí je především zaměstnavatelská strana klientů.

*Průměrné platy pracovníků v poradenských službách:*

Informační pracovník	20858
Pedagog pro výuku učiva Výchova k volbě povolání na ZŠ	17476
Pedagog pro výuku učiva Úvod do světa práce na SŠ	18255
Výchovný poradce	18318
Školní psycholog	18612
Pracovník PPP	16433
Pracovník ÚP	14689
Poradce v soukromé sféře	23787
Poradce ve VŠ porad.středisku	17146

## PORADENSTVÍ NA VYSOKÝCH ŠKOLÁCH

Freibergová, Fantvá, Goulliová, Menclová: Poradenství na vysokých školách, Praha 2002.

*Poradny vznikaly už za první republiky, první vysokoškolská poradna vznikala v Praze v roce 1973. V roce 1991 se v souvislosti se zkoumáním důsledků nezaměstnanosti začaly teoreticky řešit otázky vysokoškolského poradenství v Centru pro studium vysokého školství, které se tak přirozeně s podporou MŠMT stalo jeho metodickým centrem. V současnosti je v ČR asi 50 VŠ poraden.*

Vysokoškolské poradenství je komplexní poradenská péče, která vychází ze vzájemných vazeb výchovy, vzdělávání a volby povolání. Zahnuje všechny okruhy problémů, se kterými se mohou setkat mladí lidé od prvního rozhodování o pomaturitním vzdělání až po její absolutorium a vstup do praxe.

Jádro VŠ poradenství tvoří 4 hlavní problémové okruhy (Freibergová):

- **studijní orientace pro uchazeče** o vysokoškolské studium
- **studijní orientace pro studenty** všech forem vysokoškolského studia, kteří mají zájem např. o změnu studijního oboru, o doplňkové studium jiného oboru, individuální studijní program, postgraduální či doktorské studium
- **profesní a kariérové poradenství** v otázkách uplatnění vybraného studijního oboru na trhu práce, případně i poskytnutí konkrétní pomoci při vyhledávání potenciálního zaměstnavatele.
- **psychologické, pedagogicko-psychologické a sociálně psychologické poradenství** pro řešení aktuálních problémů (studijních, partnerských, interpersonálních, hraničně neurotických apod.) včetně prevence závislosti a sociálně patologických jevů.

**Vysokoškolské poradenské středisko** (ideálně fungující)(podle Freibergové):

- Je samostatným pracovištěm začleněným do organizační struktury příslušné VŠ. Způsob začlenění záleží na rozhodnutí vedení vysoké školy a je velice důležitým krokem.
- Disponuje vlastním rozpočtem, který dosahuje alespoň jedno procento ročního rozpočtu školy
- Je umístěno v areálu příslušné školy v místech, kde studenti tráví nejvíce času
- Disponuje min. jednou místností pro individuální konzultace a jednou menší učebnou ke skupinovým konzultacím.
- Je zodpovědné za teoreticko-metodologickou úroveň, kvalitu a adekvátnost poskytovaných služeb. Poradenská činnost je realizována speciálně vyškolenými poradci, případně externími spolupracovníky či specialisty: sexuology, právníky, psychiatry apod.
- Každý rok předkládá vedení školy plán práce na další období a výroční zprávu
- Poskytuje kromě čtyř základních forem poradenské práce poradenství právní, je v kontaktu s předmanželskou a manželskou poradnou, se sexuologem a dalšími odbornými pracovišti
- Služby jsou studentům poskytovány zdarma
- Stále rozvíjí a obohacuje svou činnost

**Doporučení (Freibergová):**

1. Využít povinnost vysokých škol předkládat dlouhodobé záměry vysokých škol a jejich aktualizace ve prospěch vysokoškolského poradenství
2. Položit základy koncepce vysokoškolského poradenství např. formou návrhu „metodického pokynu k poskytování poradenských služeb na vysokých školách“.
3. Doporučit Akreditační komisi a MŠMT sledovat rozsah a kvalitu studijního, profesního a psychologického poradenství na českých VŠ
4. Podpořit rozvoj systematické poradenské péče o studenty VŠ finančními prostředky
5. Vytvořit popisy pracovních pozic v oblasti poskytování poradenské péče o studenty vysokých škol
6. Vytvořit systém vzdělávání odborných poradenských pracovníků na různých úrovních: vstupní, specializační, bakalářské, magisterské.
7. Propagace poradenské péče o studenty
8. Pokračování práce na tématu poradenské péče o studenty

**Literatura:**

Výzkum podpory poradenského systému a jeho vazeb s dalšími partnery (Národní ústav odborného vzdělávání, 2003 – [www.nuov.cz](http://www.nuov.cz))

Freibergová, Z. a kol.: Poradenství na vysokých školách. Praha: Národní vzdělávací fond, 2002.