

Geografie náboženství

Posvátné stavby II.

Hinduismus

- vesnice a města

- vliv náboženství na sídelní strukturu

- schéma uliční sítě, urbanistické bloky, lokalizace svatyně a klášterů, veřejné budovy, ...

- višnuistická svatyně v centru – ochrana před chaosem a chorobami

- v blízkosti svatyní objekty sloužící poutníkům

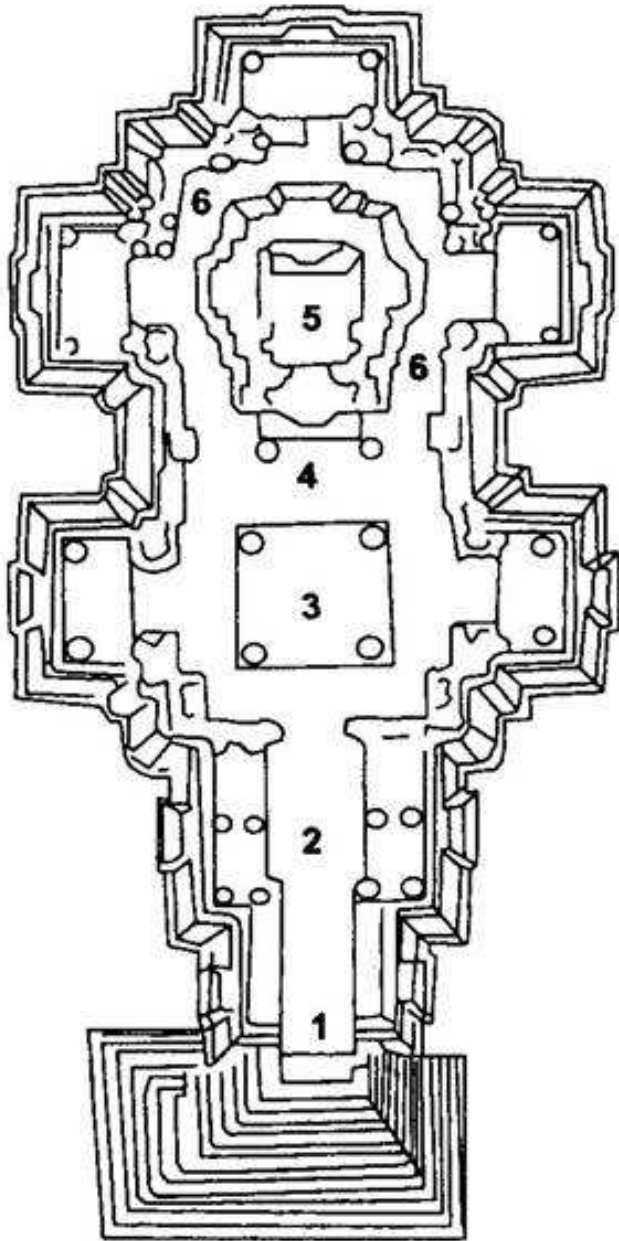
- sociální struktura – v centru příslušníci nejvyšší kasty, dále od centra nižší kasty

- hinduistická chrámová města – jižní Indie

Hinduistické chrámy

- dům pro božstvo s vnitřní svatyní
- výrazná stylová diferenciacie chrám
- půdorysem je mandala (podoba kosmu)
- nejstarší svatyně – vytesány do skály
 - vnitřní svatyně garbhagrha = dům-lůno
- vhodné umístění – vyvýšené místo, blízkost vody, zastínění, ...
- typický chrám – čtvercový, obdélníkový
 - orientace dle světových stran

Schéma hinduistickej svätyne (podľa Rinschedeho 1999, s. 141),
1 - predsieň, 2 - vstupná sieň, 3 - hlavná sieň, 4 - osvetlená vežová sieň,
5 - komora s obrazom božstva, 6- chodba premenenia.



500-1500

– klasická podoba chrámu

wimána

- ústřední svatyně s obrazem boha

šikhára

– věž představující horu Méru

mandapa

– shromažďovací síň pro věřící

chodník nebo veranda

- určené k obcházení

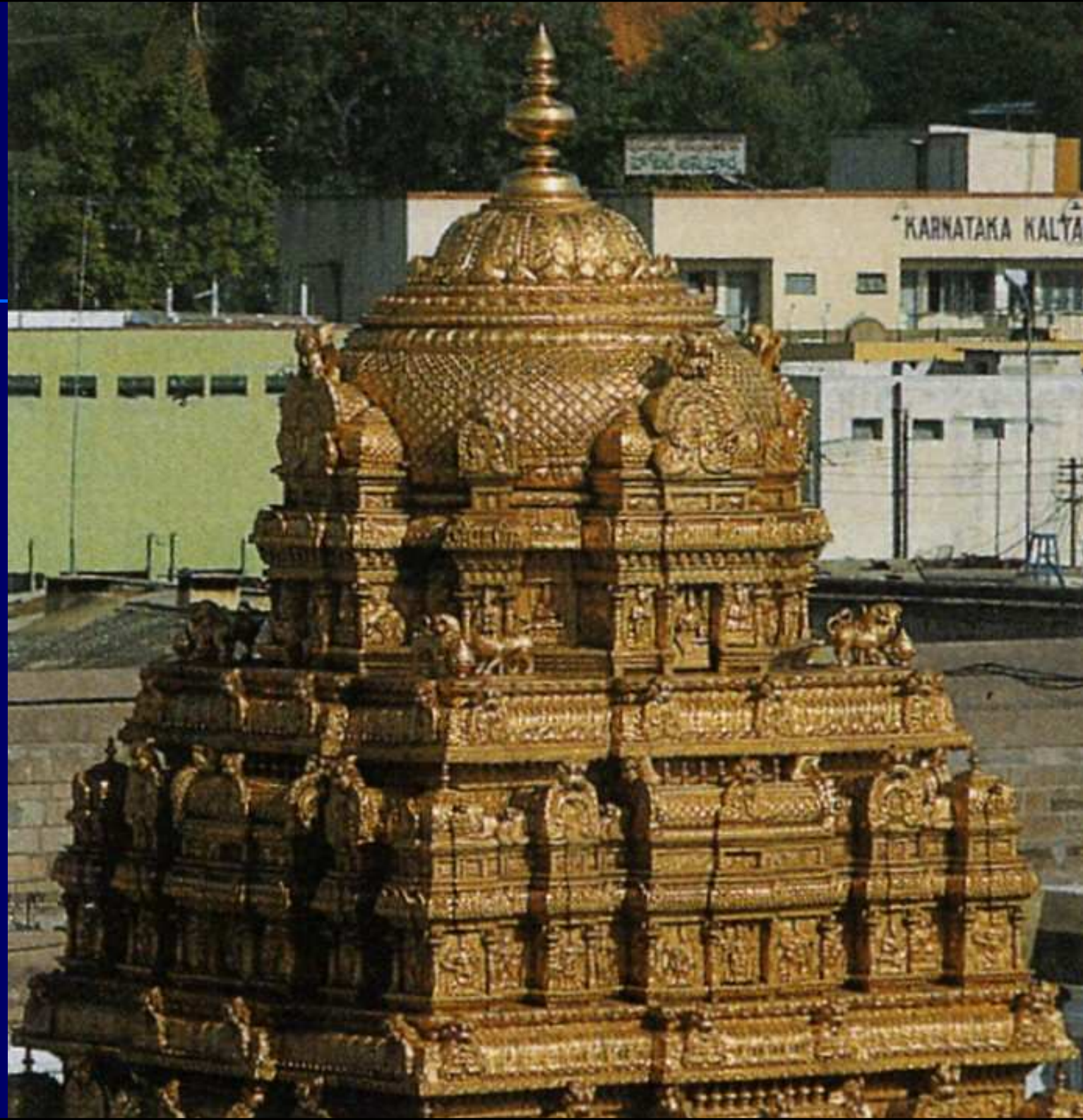
bazén

- sloužící k rituálnímu očištění



Hinduistické chrámy

- „chrám nejvyšší bytosti“ = lidské tělo
 - brána symbolizuje chodidla
 - jádro stavby tvoří hlava, hrud' a břicho
 - návštěvník chrámu – uvědomování si sebe sama
- chrám je považován za identický se světem
- hlavní náboženská, kulturní a ekonomická střediska
- bohatá vnitřní i vnější výzdoba
- dary věřících – financování nemocnic, univerzit, ekologie (např. Tirupati)



Hinduistické chrámy

- nágara (sever)
 - tradice semene léčivé byliny amaly – symbol úrodnosti, zdraví, plodnosti a plného života
- drávida (jih)
 - sloupový pavilon s bubnovou střechou
 - vrstvy pyramidální stavby
- společné bohoslužby a slavnosti
 - oběti – květy, rýže, ovoce a sladkosti
- posvátnost prostoru roste směrem dovnitř

Madurai, Indie



Chrám Mínákši v Madurai v Tamilnádu ze 17. století je víc než jen pouhý příbytek této bohyně a kněží. Jako mnoho jiných chrámů

v jižní Indii zajišťuje individuální i společné bohoslužby ve složitém seskupení svatyní a nádvoří. Ty jsou propojeny devíti velkolepými věžními branami (*gópurami*), které se směrem k ústřední svatyni stále zmenšují. Na jejich exteriérech se tisíci barevné sochy božstev a mytologických postav.

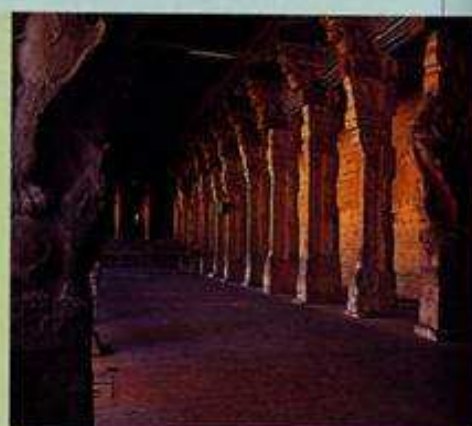
Chrám Mínákši je zasvěcen bohu Šivovi (v jeho místní inkarnaci Sundaréšvary) a jeho manželce Mínákši; právě ona je tu neobvykle hlavním božstvem. Před Sundaréšvarovou sva-

tní stojí skulptura oslavující jejich božský sňatek. Chrámové prostory obklopuje vnější hradba se čtyřmi masivními devítipatrovými *gópurami*. Uvnitř má chrám dlouhé chodby a zastřešené čtyřúhelníky podepřené asi 2000 vyřezávanými sloupy a ozdobené nástěnnými malbami znázorňujícími výjevy ze života bohů.

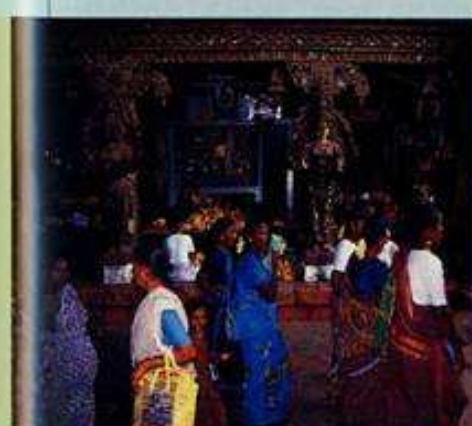
Poutníci se ubírají po točitých cestách pro průvody kolem zobrazení slavných hrdinů z hinduistického eposu *Mahábháraty* a často se zastavují, aby přinesli oběť některému menšímu božstvu. Postup k nejposvátnější vnitřní svatyni se měří délkou chodeb, kterou jakoby násobí nesčetné zatáčky. Než věřící vstoupí do vnitřní svatyně, musí se rituálně vykoupat v posvátném Zlatém lotosovém jezeře.



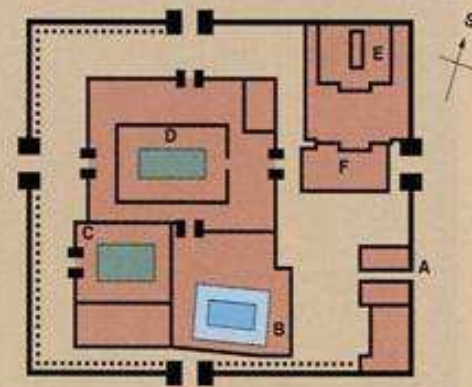
NAHORE Zlaté lotosové jezero, kde prý sbíral lotosy bůh Indra, aby je obětoval Šivovi. Poutníci se koupají v jezeře, aby se očistili, než vstoupí do vnitřní svatyně.
NAHORE VPRAVO Jedna z dlouhých chodeb v chrámu Mínákši. Sloupy jsou ozdobeny různými vytesanými náměty včetně lvů, cválajících koní, božstev a mytických tvorů.



HLAVNÍ OBRÁZEK NA PROTEJŠÍ STRANĚ Pohled na chrám Mínákši s jeho *gópurami*. Odhaduje se, že na těchto branách je přes 30 milionů plastik. Větší *gópur*y vyznačují vnější hranice chrámu, kdežto menší jsou uvnitř chrámových prostor. Zlatá kopule zakrývá ústřední svatyni, ke které postupují všichni věřící.



NAHORE Vnější okruh chrámu Mínákši kypí životem, ruchem a energií a připomíná spíše tržiště než chrám. Tu si věřící kupují obětiny pro svou půdu (bohoslužbu), kterou vykonají v hlubších, posvátnějších oblastech chrámu.



NAHORE Zjednodušený plán chrámu ukazuje jeho hlavní části: (A) hlavní vchod, (B) Zlaté lotosové jezero, (C) svatyni Mínákši, (D) Šivovu svatyni, (E) síň tisíc sloupů, (F) pavilon Nandina (Šivova býka). Černě je vyznačeno devět *gópur* ve vnějších hradbách vedoucích k vnitřním svatyním.

Buddhistické chrámy

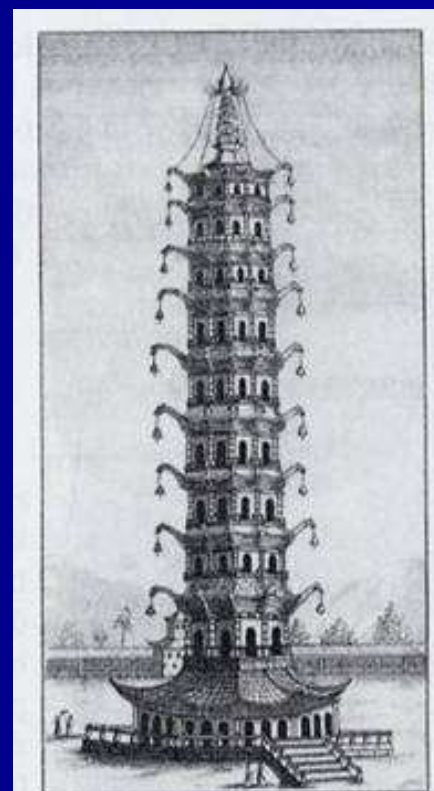
- rozmanité buddhistické umění a architektura
- stúpy = pohřební pahorky, relikviář
 - kopule = nirvána, symbolická hora Méru
 - sloup, věžička – světová osa, strom bódhi
 - čtvercová základna = mravní sebeovládání
 - reliéfní zdobení z Buddhova života
 - Nepál, Barma, Thajsko, Šrí Lanka, Japonsko
 - velká stúpa v Sánčí v Indii (3. st. př. Kr.)





pagoda

- stupňovitá stavba s věžičkami spojená s ostatními budovami
- centrální sloup je nejvýznamnějším prvkem
- Japonsko, Korea, Nepál, Čína



Porcelánovou věž v Nan-t'ingu postavil v 15. století císař Jung-le z cihel a hladkého glazovaného bílého porcelánu.

Buddhistické chrámy

- čaitje = chrámy nebo shromažďovací síně
- viháry = kláštery
- buddhistický chrám
 - původní starověké chrámy – jeskyně ve skále
 - replika staré stúpy
 - zdobení symboly ze života Buddha, množství soch
 - věřící přináší obětiny a obchází zleva doprava
 - půdorys mandaly
 - různé tvary dle lokalizace

Borobudur, Jáva



Buddhistický chrám v Borobuduru na střední Jávě, započatý v 8. století po Kr., je pravděpodobně nejpropracovanějším architektonickým vyjádřením chrámu jako hory na světě. Stojí na malém kopci a dosahuje působivosti zblízka, nikoli nějakým vzepětím k obloze, nýbrž svou obrovskou hmotou, její výzdobou a chytře promyšleným postupem návštěvníkova vzestupu.

Stejně jako obdobné doklady v Angkoru v Kambodži a Paganu v Mjanmaru (Barmě) je i tento chrám založen na půdorysu *mandaly* (kosmického diagramu), jenž se obrací do čtyř hlavních světových stran. Nad čtvercovou zá-

kladnou se zvedá pět čtvercových teras, po nichž následují tři kruhové úrovně. První čtyři čtvercové terasy jsou obklopeny galeriemi basreliefů provedených ve vitálnímu stylu, zatímco kruhové vrstvy jsou posázeny 72 prolamovanými *stúpami* a nahore je korunuje velká plná *stúpa*. Středem každé strany vede nahoru kamenné schodiště.

Celý chrám je vyjádřením buddhistické metafyziky a učení v kameni a nabízí věřícímu v jeho úsilí o vysvobození viditelnou a zkušenostní pomůcku. Poutník nevniká do nitra hory, jako ve většině hinduistických a egyptských chrámů, ale vystupuje na něj zvenčí a pohybuje se od ilustrací světa, jak jej známe, až na úroveň vnitřní vize na horních terasách. Cesta na vrchol vesmírné osy je zároveň cestou k nejvyššímu pochopení buddhismu.



NAHORE, NAHORE VPRAVO A NA PROTĚJŠÍ STRANĚ VLEVO *Chrámové terasy obsahují množství řezb. Čtvercové spodní galerie skulptur je třeba obcházet v blahodárném směru hodinových ručiček. Relieфы nabízejí plynulé vyprávění příběhů z různých životů Buddhy. (Obrázek vpravo nahore zachycuje Buddhu při kázání žákům a ilustrace vlevo*

předvádí výjev s mystickými tvory.) Druhá až čtvrtá úroveň zobrazuje duchovní působení učedníka Sudhany. Na konci čtvercové terasy, když se poutník chystá přejít dál ke kruhovým terasám s jejich dramatickou změnou architektonického klíče, vstoupí Sudhana do oblasti budoucího buddhy Maitreji na hoře Měru.

HLAVNÍ OBRÁZEK NAHORE *Tento letecký snímek Borobuduru ukazuje, že chrám byl postaven na půdorysu mandaly (viz str. 162). Návštěvník vystupuje různými úrovněmi až k té nejvyšší, symbolizující buddhistickou nirvánu (osvícení), jako by meditoval nad mandalou. NAHORE VPRAVO Na kruhové úrovni obsahuje každá stúpa sochu meditujícího*

Buddhy, viditelnou, byť jen obtížně, kamenným mřížovím. Nejvyšší stúpa na ose vesmíru obsahovala sochu (nyní ztracenou), která pravděpodobně představovala prvního buddhu (Ādibuddhu), konečný zdroj vesmíru. Tato socha symbolizující nejvyšší bezstarost byla pro poutníka neviditelná.

Vat Arun, Bangkok



Až do poloviny 13. století ovládali Thajsko hinduističtí Khmérové, a i když tu potom převládł buddhismus, mnoho z thajské architektury odráží vliv jeho khmérského předchůdce. Khmérský kámen však nahradily cihly a dřevo jako odraz buddhistického pojetí netrvalosti hmoty; ty dodaly také zdejší chrámům světlý, pohádkový dojem, jímž jsou proslulé. Ačkoli Vat Arun (Chrám úsvitu) na řece Čao Phraja byl dokončen teprve v polovině 19. století, je elegantní ukázkou khmérského chrámového stylu upraveného v ajutthajském období (1350–1767).

Jeho centrem je *prang* - vysoký, věžovitý monument, nahore zakulacený a obsahující výklenky s ostatky nebo sochami Buddha a svatých mužů. *Prang* představuje 33 nebi či 33 fází, které musí člověk prožít, aby dosáhl dokonalosti; jeho tvar je připomínkou vesmírné osy, hory Méru. Ve Vat Arunu stoupá po každé straně strmé schodiště k hlavnímu bodu. Tři terasy, představující tři světy buddhistické kosmologie, umožňují obcházení na každé úrovni. V rozích chrámového komplexu jsou čtyři menší *prangy* s výklenky, ve kterých stojí sochy boha větru. Se svou vysokou věží a pestrobarevnou výzdobou přivábil Vat Arun patronaci božského královského rodu a stal se symbolem samotného Thajska.



NAHORE Chrámový komplex Vat Arun leží na březích řeky Čao Phraja zčásti i proto, že podle konvení thajské buddhistické architektury musí viháru (čili vihára, sít pro bohoslužby a shromažďení) stát čelem k vodě. Není to jen ohlas prvotního oceánu obklopujícího horu Méru, ale také odraz toho, že strom Bódní, pod nímž Buddha dosáhl osvětlení, rostl u řeky.

Kolem shromažďovací síně pro mnichy (na snímku není vidět) je ambít s kolonádou, lemovaný řadou pozlacených Buddhaových soch vysokých 1,5 metru; tento ambít je určen jako klidné místo k meditacím mnichů. Západně od hlavní věže je prasad, elegantní sít tradičně vyhrazená – zde stejně jako v mnoha jiných thajských chrámech – pro bohoslužby thajské královské rodiny. VPRAVO U úpatí každého schodiště je mandapa (podloubí nebo pavilon). Každá obsahuje plastiky zobrazující některou důležitou událost v Buddhaově životě – narození, meditaci, Buddhaovo kázání a jeho smrt.



NAHORE Ústřední prang se tyčí do výše 70 metrů v sedmi postupně se zmenšujících úrovních. Je zakončen hrobitou vadžrou, neznámým hromoklínem hinduistické mytologie ve tvaru žezla, který buddhismus převzal jako symbol nejvyšší reality. Horní část prangu obklopuje kruh démonských strážců.



NAHORE Celý povrch Vat Arunu je ozdoben mnohobarevnou keramikou – kousky rozbitých čínských dlaždic věnovaných věřícím – která připomíná mytický svět hory Méru. Taková složitá dekorace má svůj základ v hinduistické (khmérské) víře, že složky chrámu mají odrážet krásy nebe.



Lamaismus

- gompas = lamaistické kláštery
 - bohatě zdobené na nepřístupných místech
 - chrámy, kuchyně, nádvoří, labyrinty, ...
 - pokladnice umění, obrazů, soch a řemesel
- čorteny
 - malé kultovní stavby nad hroby světců
- modlitební vodní mlýny



Kláster v Gjance v Tibetu, postavený na skalním výchozu. Opevněná hradba jej separuje od vnějšího okolí a chrání jeho vnitřní svět. Klášter sloužil komunitě a ovládal ji.

Japonské tradice

- buddhistický chrám = otera
 - prvky chrámu – stúpa (pagoda), hlavní síň, přednášková síň, chodba a brána
 - vzor z Číny, patrová pagoda, zahrada
 - chrámové komplexy
 - změny v lokalizaci v terénu, orientace, interiéru a zahradních úprav



一種ノ石





Japonský buddhismus

- chrámy mikkyo (794-1192)
 - mimo město, v kopcích, v lese
 - orientovány na jih, nemají zahrady
- chrámy jodokyo (1133-1212)
 - v rovině na přístupných místech
 - orientovány na východ
 - zahrada s lotosovou nádrží překlenutou mostem
- zenové chrámy (1141-1253)
 - na rovině blízko hor
 - nepreferují žádnou orientaci
 - zenová zahrada – krása prázdnoty (kameny porostlé mechem)









Japonské tradice

- šintoistická svatyně = džindža
 - božstva původně přežívala v přírodě
 - vliv buddhismu – vznik svatyní
 - nejstarší svatyně – Ise, Izumo
 - každých 20 let znovupostavení svatyně
 - brána torii – 2 sloupy přepažené 2 trámy
 - někdy stojí samostatně, jindy součástí vchodu
 - označuje hranici posvátného místa
 - kamenný žlab s naběračkou – očista
 - stánky s amulety pro štěstí

Velká svatyně v Ise, Japonsko



Velká svatyně v Ise je nejposvátnější svatyní v Japonsku; pochází ze 3. nebo 4. století po Kr. Každých dvacet let se budovy, ze kterých se sklá-

dá, při obřadu, který se poprvé konal v 8. století, zbourají a na pečlivě připraveném sousedním pozemku se postaví nové. Tyto nové svatyně, i když jsou totožné se starými, se nepovažují za repliku Ise, nýbrž za Ise znovuvytvořené. Tento proces odhaluje, jak šintoismus chápe přírodu jako něco, co se neustále obnovuje. Naposledy byly svatyně znovu postaveny v roce 1993.

Velká svatyně, umístěná mezi prastarými a velebnými *kryptomeriemi*, se skládá ze dvou podobných komplexů,

vzdálených od sebe asi šest kilometrů a zasvěcených dvěma hlavními bohyňmi. Naiku, vnitřní svatyně a nejsvětější část celého komplexu, je zasvěcena sluneční bohyni Amaterasu Ōmikami. Je to *kami*, od které údajně pochází císařská rodina, a do jejich prostor smí vstoupit jedině císař, jeho rodina a jeho kněží. Vnější svatyně čili Geku je zasvěcena bohyni rýže Tojouke no Ōmikami.

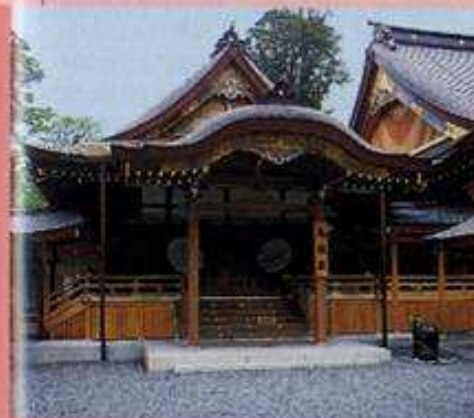
Svatyně jsou výrazem šintoistických duchovních ideálů čistoty a prostoty. Budovy stojí na kůlech asi dva metry nad zemí a jsou postaveny ve stylu, který se snad zakládal na obydlích starověkého Japonska s vyvýšenými podlahami. Jsou zhotoveny ze dřeva stromu *hinoki*, druhu bílého cypřiše, hladce ohoblovaného a pak ponechaného v přírodním stavu.



NAHOŘE Tento dřevotisk z 18. století ukazuje zástupy návštěvníků svatyní v Ise. Už od středověku vybízeli císařští agenti pouťníky k návštěvě Ise, aby zvýšili fondy pro svatyně. Vládlo tu karnevalové ovzduší a při nejedné příležitosti se tu sešel více než milion pouťníků. Místo přitahuje mnoho pouťníků dodnes.



NAHOŘE Vchod do Naiku, vnitřní svatyně v Ise. Tento práh směřjí překročit jenom členové císařské domácnosti. Naiku obsahuje posvátné zrcadlo, symbol sluneční bohyně Amaterasu; podle šintoistického mýtu přinesl toto zrcadlo na svět její vnuk Honinigi a je jedním ze symbolů, sloužících k legitimizaci císařovy božské vlády.



HLAVNÍ OBRAZEK NAHOŘE Přes řeku Isuzu se klene obloukovitý můstek, který musí návštěvník překročit, aby se dostal k vnitřní svatyni. Napřed projde prostou torii (branou) a tím vykročí ze světského prostoru do posvátného. NAHOŘE VLEVO Všude v Ise dýchá z budov ze dřeva a došák harmonie struktury; ačkoli jsou každých dvacet let strženy a znovu postaveny,



jsou starobylé i nové současně. NAHOŘE Detail střechy jedné z budov svatyně. Střechy musí odolat japonským lijáčkám; jsou v mírné křivce pokryty došky z pásů kůry hinoki (japonského cypřiše) a potom zastříženy. Zkřížené konce trámů a vertikální sloupy odrážejí archetypové formy starodávné japonské architektury.







弁財天

弁財天

信託堂子
明治三十二年



奉

奉

納

春日山四郎

真之院
奉納







奉寄進

奇心堂

石水鉢

長福山

之廣

長福山

定此

實

施

Japonské tradice

- přenosné svatyně a obřadní vozy
 - bohové ve svatyni jen dočasně
 - obřady a rituály
- křesťanské kostely = kjókai



křesťanské kostely = kjókai

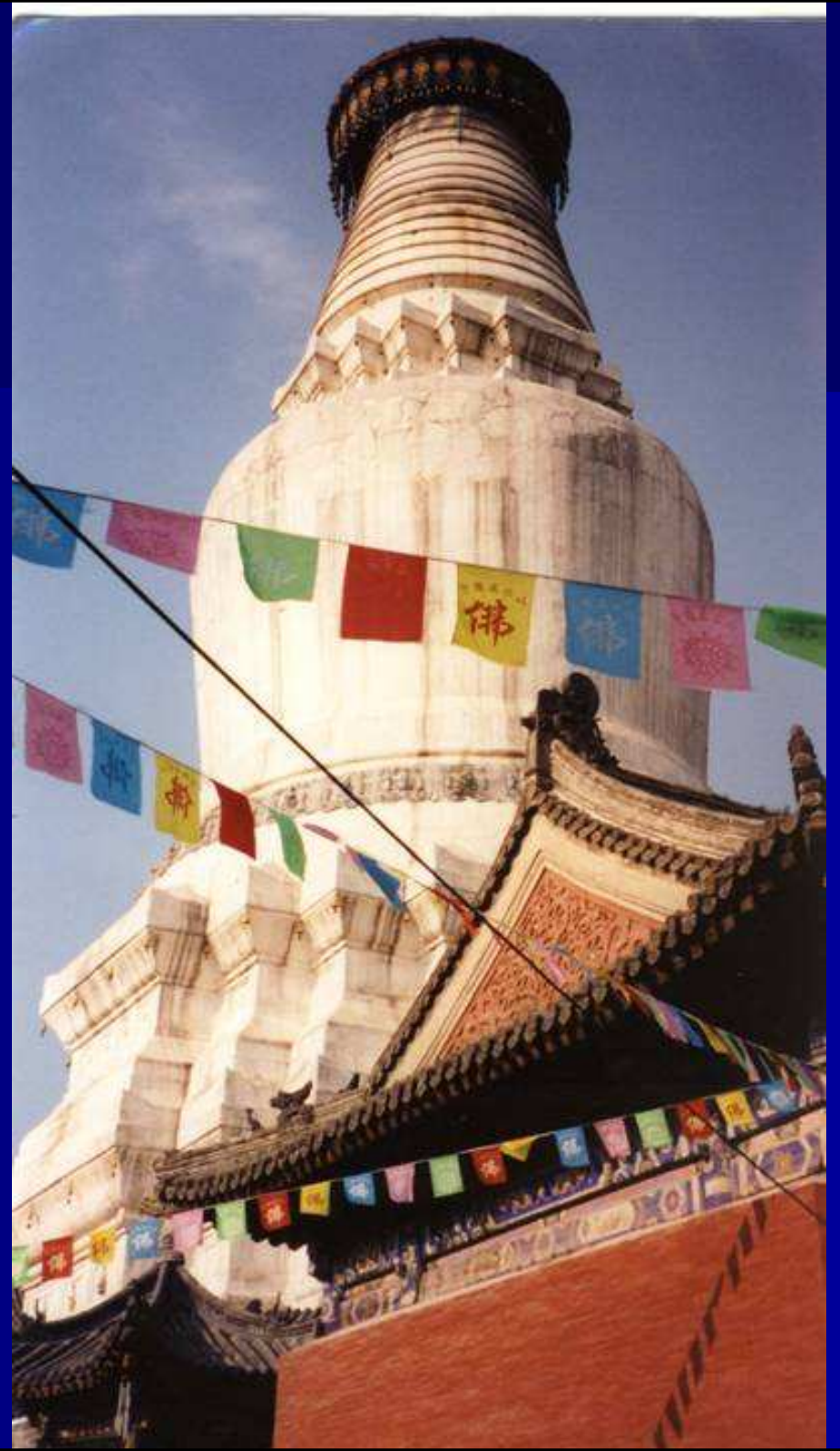
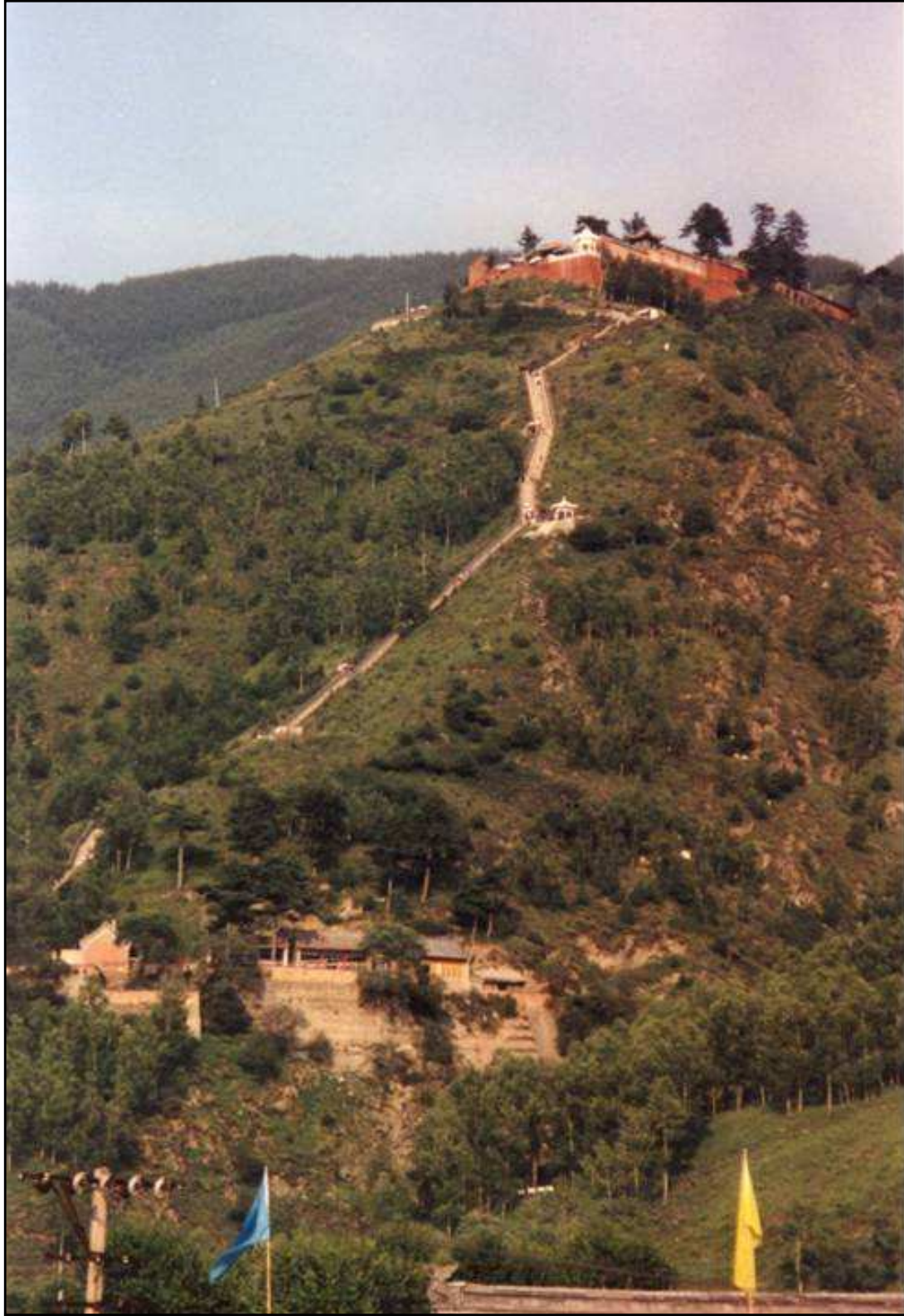


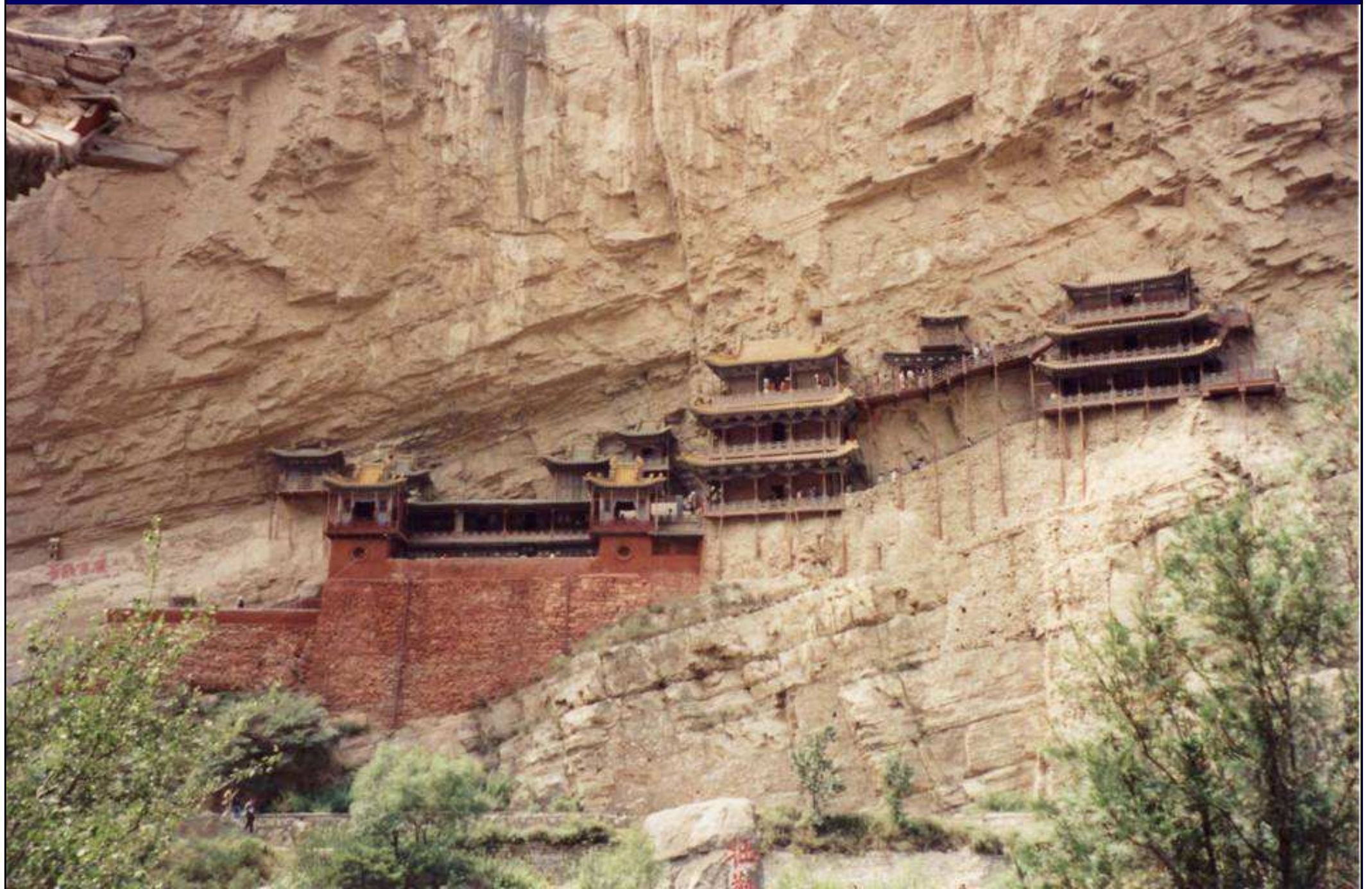
Čínské tradice

- buddhistické chrámy
- konfuciánské a taoistické chrámy
 - budují se ze soukromých darů, spravuje je chrámový spolek, kněží se pronajímají
 - komunální centra
 - chrám nebes v Pekingu – obřady prováděl císař
- také Vietnam, Korea, Japonsko









Závěrečné informace

- anketa v ISu
- ukončení kurzu – kolokvium
 - písemný test
 - znalosti
 - Matlovič – Geografia relígií (viz IS)
 - přednášky (viz IS)
 - termíny