

Umění baroka



Juan Valdes Leal, In ictu oculi – Finis, 1670-72, Sevilla, Hospital de la Caridad

1) Baroko jako předmět zájmu dějin umění

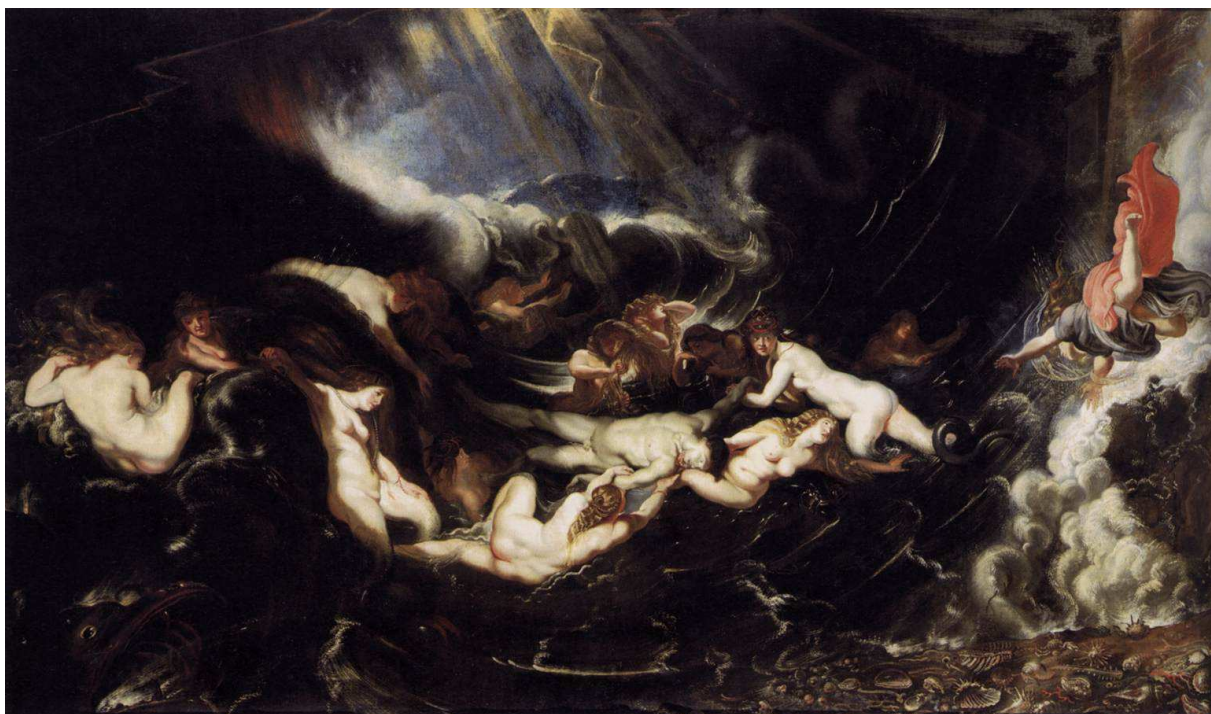
Heinrich Wölfflin, *Renaissance und Barock*, 1888

Antiteze „klasického“ a – „neklasického“

- lineární (kreslířské) – malířské
- plocha – hloubka
- uzavřená forma (tektonická) – otevřená forma (atektonická)
- mnohost (mnohodílná jednota) – jednota (jednotná jednota)
- jasnost (nepodmíněná j.) – nejasnost (podmíněná j.)

Srovnání „klasického“ a „neklasického“ malířského díla

Raffael, Nymfa Galatea, 1511 – P. P. Rubens, Hero a Leander, cca 1605



Barokní princip v pozdních slohových fázích

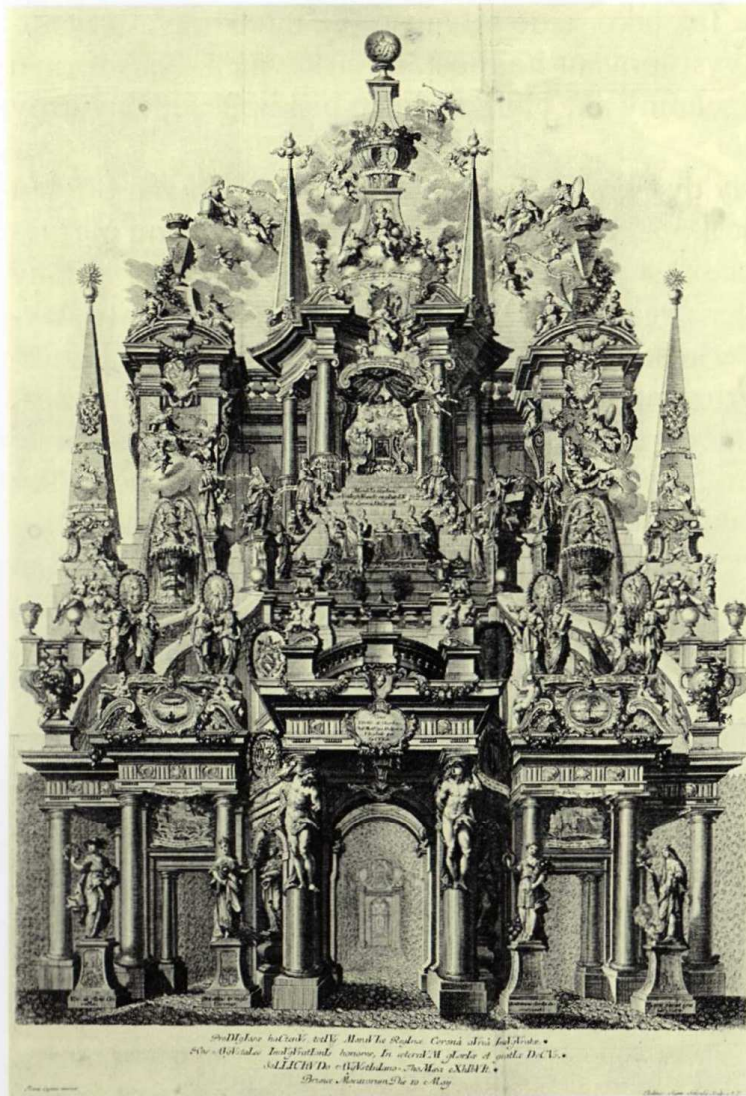


Chrám Venuše v Baalbeku (Sýrie)
3. stol. po Kr.

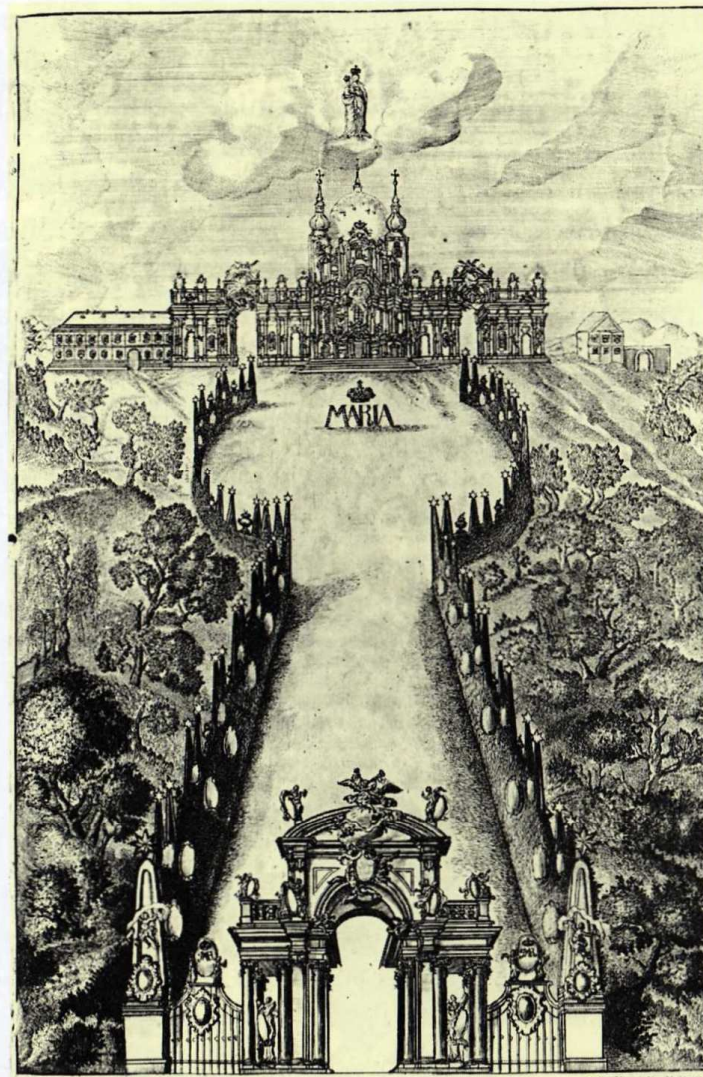


Světelský oltář v Adamově
1516-1525

Barokní efemerní architektura



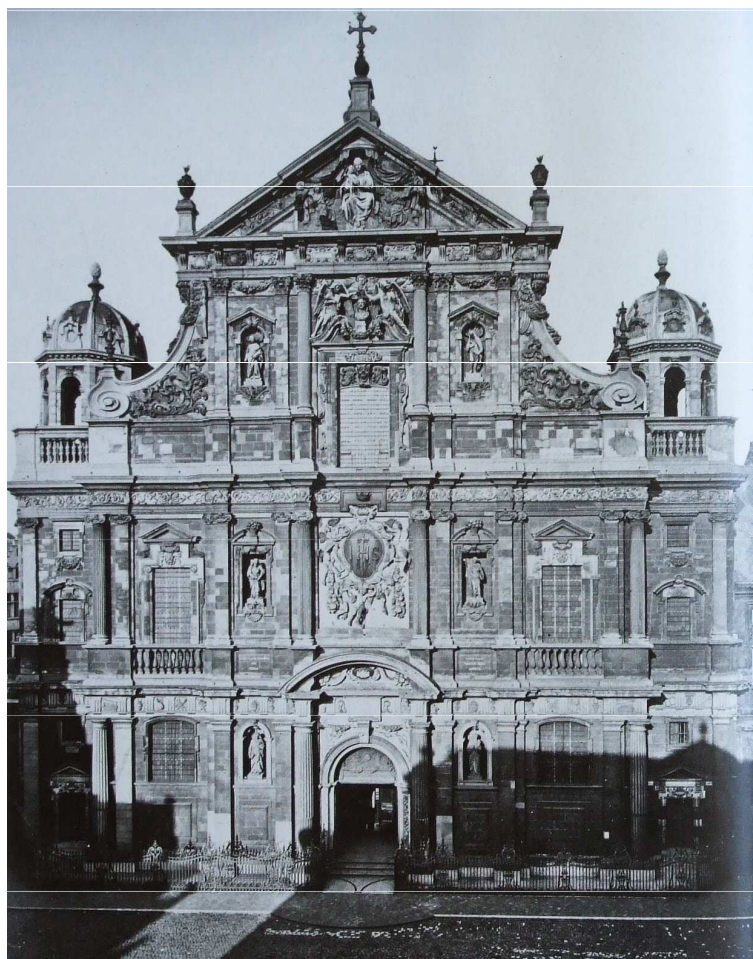
19 Balthasar Sigmund Setletzky, Triumfální brána před kostelem sv. Tomáše v Brně
pro slavnost korunování mariánského obrazu. 1736



20 Ignaz Zeidler, Výzdoba průčelí kostela Navštívení P. Marie na Svatém Kopečku a přístupu k němu
pro svěcení mariánského obrazu. 1733

Rozdíly v konfesi: katolická a protestantská sakrální architektura

Jezuitský kostel v Antverpách, od 1613 – Nieuwe Kerk v Haarlemu, věž cca 1613, síň cca 1645



Barokní styly a stylové mody

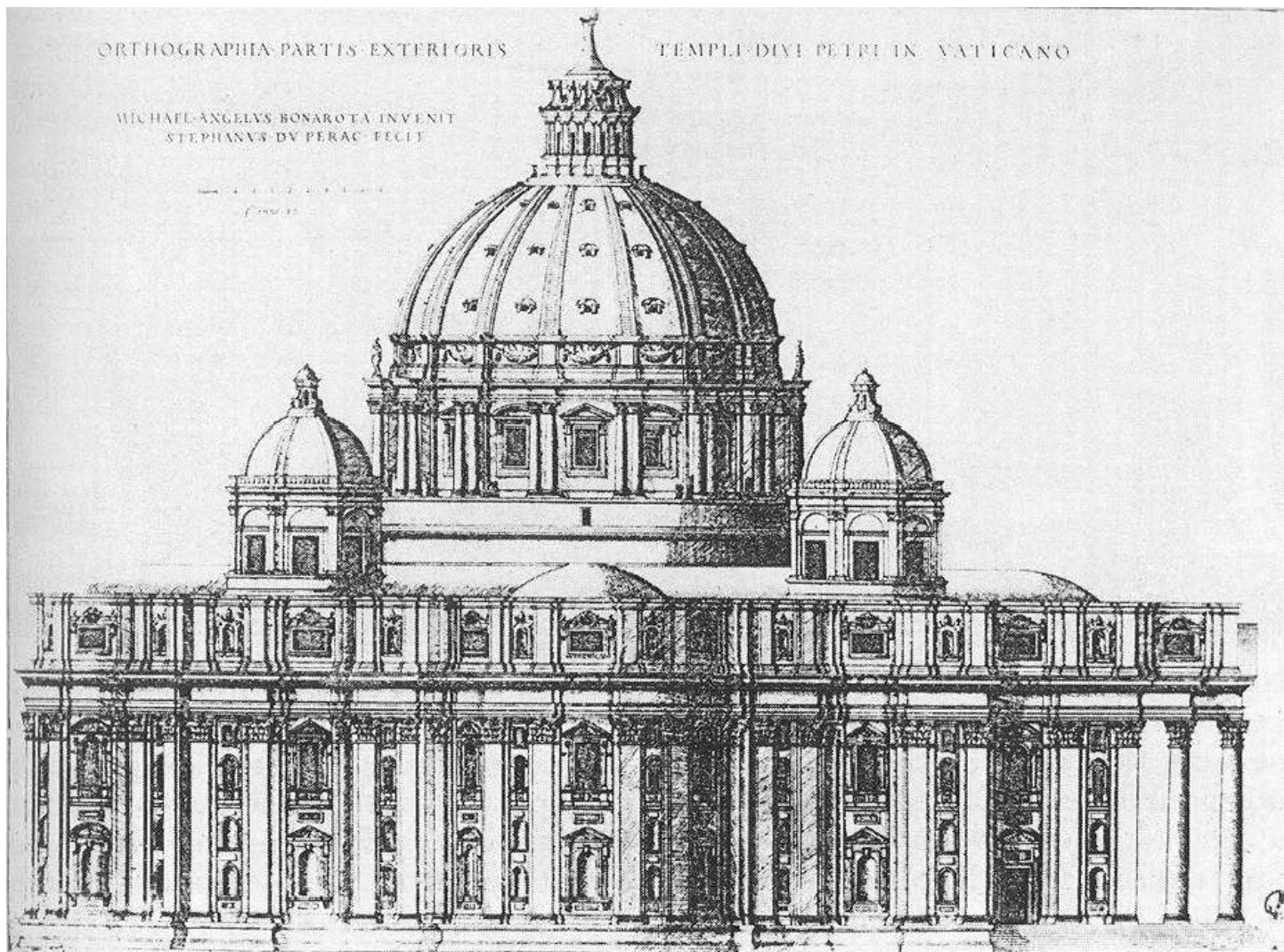
- Dynamické baroko v architektuře (Borromini, Guarini, Dientzenhoferové), dynamismus, patos a iluzionismus v sochařství a malířství (Bernini, Pozzo, Rubens)
- Klasicismus (Mansart, Wren)
- Carravaggismus (Carravaggio, La Tour, Velázquez)
- Realistická tendence v holandské žánrové a portrétní malbě (Hals), ale též u carravaggistů, v jezuitském prostředí aj.
- Specifická tradice nizozemské barokní malby (Rembrandt, Vermeer)
- Rokoko (Watteau, Boucher, Zimmermann)

2) Počátky barokního umění v Římě

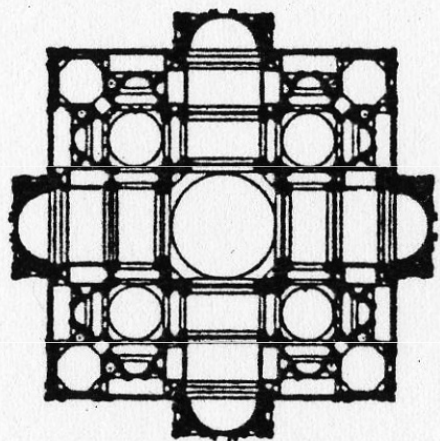


Kaple Cerasiů v kostele S. Maria del Popolo: vlevo Ukřižování sv. Petra od Caravaggia z r. 1600, vpravo Nanebevzetí Panny Marie od Annibala Carracciho z l. 1600-1601

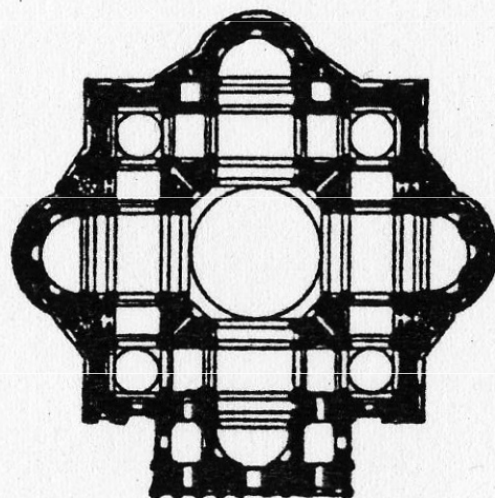
Protobarokní prvky v architektuře
Michelangelo, kupole chrámu sv. Petra ve Vatikánu,
návrh 1547-64, dokončena 1588-93



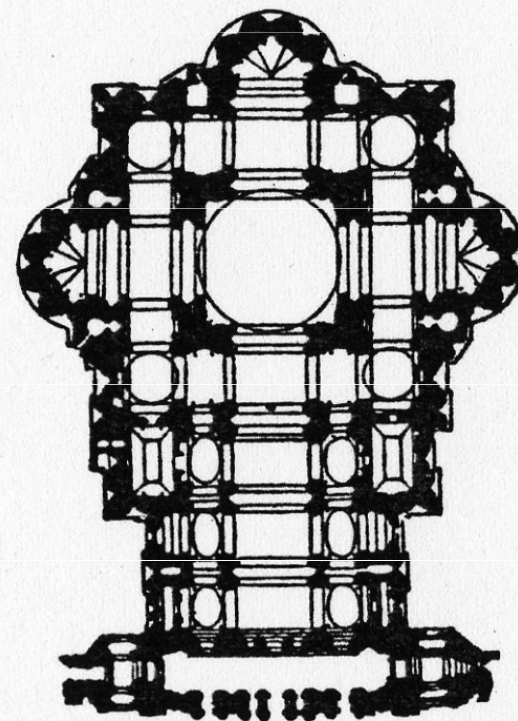
Tři fáze výstavby chrámu sv. Petra ve Vatikánu v raném novověku



obr. 3, Bramante 1506
základem kompozice je
rovnoramenný kříž
ukončovaný apsidami;
kupole měla vzor v římském Pantheonu; navenek stavba vyhlížela jako krychle



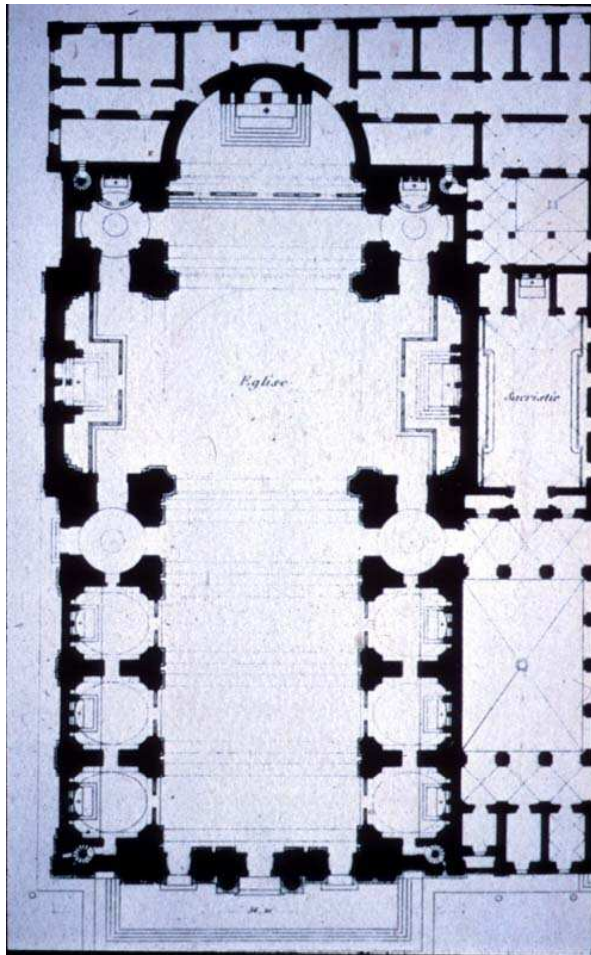
obr. 4, Michelangelo 1547
projekt 136 m vysoké
dvouplášťové kupole
konečným způsobem definoval rozměry chrámu; zesílení zdiva, zjednodušení a scelení stavby



obr 5, Maderna 1626
změna renesanční vertikální dispozice na podélnou; před prodloužený chrám postaven mohutný portikus

Protobarokní architektura

Kostel Il Gesù, mateřský kostel jezuitského řádu, 1568-84
návrh Giacomo Barozzi da Vignola a Giovanni della Porta



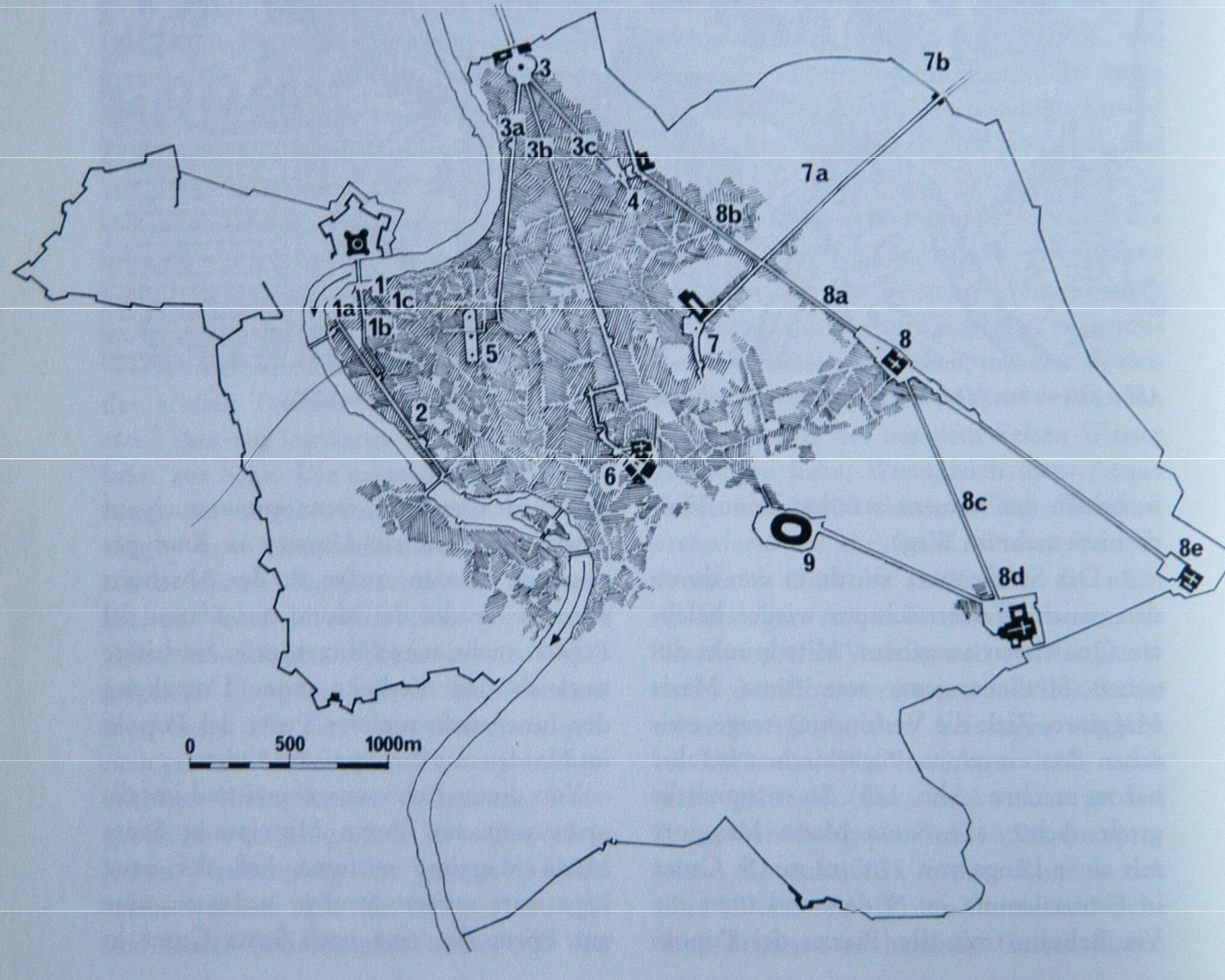
Protobarokní a raně barokní architektura

Hlavní průčelí kostela Il Gesù a kostela S. Susanna (1602, Carlo Maderna)



185 Rom, Straßendurchbrüche und Regulierungen im 16. Jh.

1 Piazza Sant' Angelo 1a Via Paola 1b Via Banco di Santo Spirito 1c Via Panico 2 Via Giulia 3 Piazza del Popolo 3a Via di Ripetta 3b Via del Corso 3c Via del Babuino 4 Piazza di Spagna 5 Piazza Navona 6 Kapitol 7 Quirinal 7a Via del Quirinale 7b Porta Pia 8 Santa Maria Maggiore 8a Via di Quattro Fontane 8b Via Sistina 8c Via Merulana 8d San Giovanni in Laterano 8e Santa Croce in Gerusalemme 9 Kolosseum



Schema urbanistické
přestavby Říma
navržené za Sixta V.
(papežem 1585-90):
proražení přímých
ulic spojujících
hlavní dominanty –
poutní místa

Piazza del Popolo – vstup do města od severu

Pozn.: Podle urbanistického plánu pořízeného Sixtem V. ústí do náměstí trojzubec ulic (střední z nich Via del corso je obestavěna významnými městskými paláci), tato část náměstí je zvýrazněna dvěma shodně utvářenými kostely ze 3. čtvrt. 17. stol., osy tří ulic se sbíhají v bodu, na němž stojí egyptský obelisk

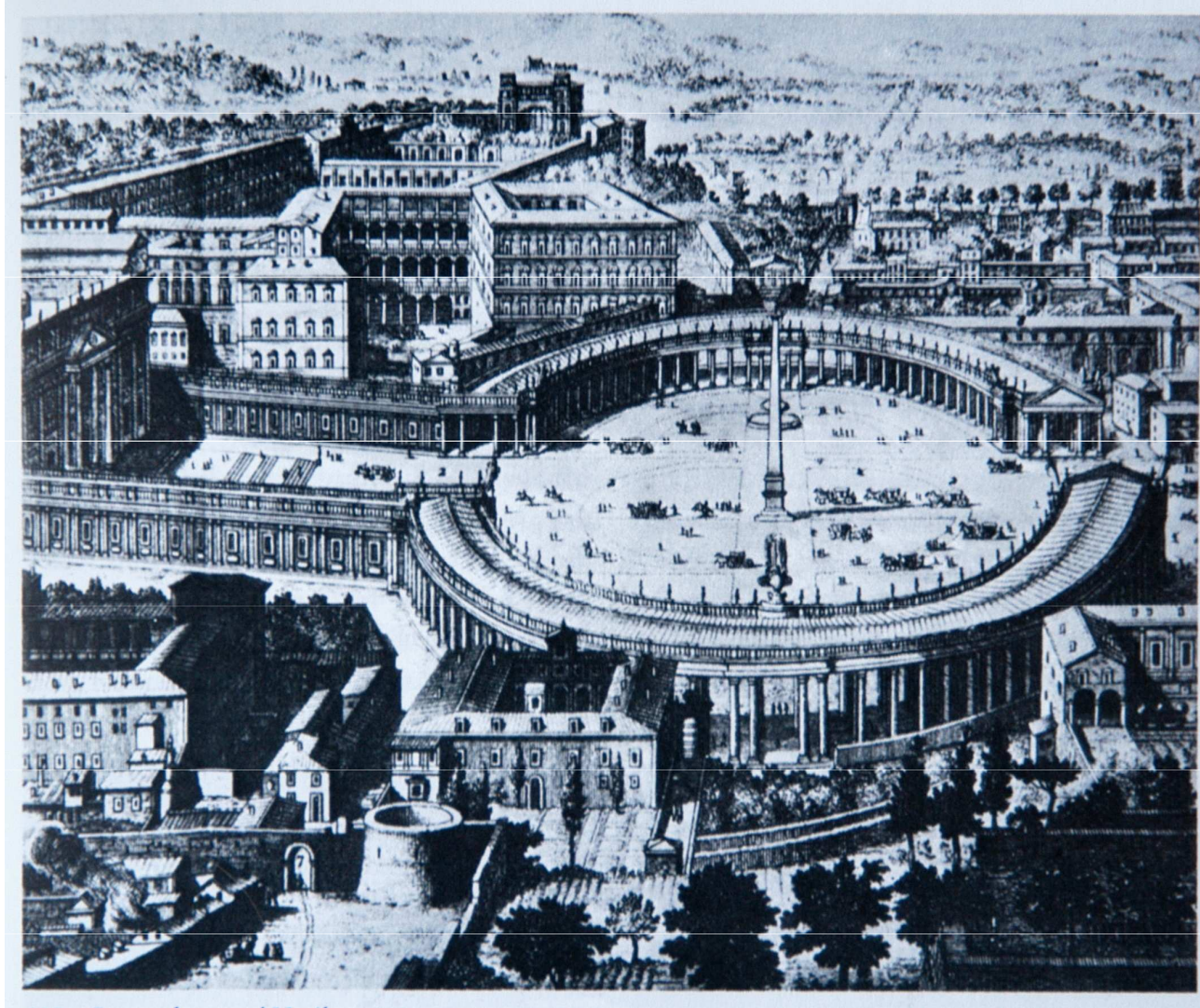
183 *Piazza del Popolo (um 1750) Nach G. B. Piranesi*



Veduta della Piazza del Popolo

Piazza San Pietro ve Vatikánu

Hlavní průčelí chrámu sv. Petra (1626, návrh Carlo Maderna) a kolonáda (1659-71, návrh Gianlorenzo Bernini)



Annibale Carracci, Pieta, 1599-1600

Pozn.: dílo boloňského malíře, představitele tzv. akademismu či eklekticismu



Caravaggio
Povolání celníka
Matouše, 1599-
1600, z cyklu
Život sv. Matouše
v kostele S. Luigi
dei Francesi



Gianlorenzo Bernini

Fontána čtyř řek, 1648-51, detail: řeka Ganga

Vodní slavnost na Piazza Navona s Berniniho fontánou

Pozn.: Bernini byl prvním univerzálním umělcem baroka, který ve svém „bel composto“ spojoval architekturu a urbanismus se sochařstvím



3) Jezuitský styl v barokním umění?

P. P. Rubens, Sv. Ignác z Loyoly, Sv. František Xaverský



Architektura jezuitských kolejí – podíl donátorů

Praha, Klementinum, hlavní
fasáda do Křížovnické ul.,
Carlo Lurago, 1653-60

Pozn.: Okázalá palácová
architektura prosazovaná
donátory, kterou předsta-
vitele řádu kritizovali jako
nevhodnou pro řeholní ideál
chudoby.



Příklad „přísného směru“ v jezuitské architektuře
Praha-Malá Strana, dům profese, od 1673, návrh Dom. Orsi
pozn.: téměř kasárenský styl odpovídající ideálu chudoby

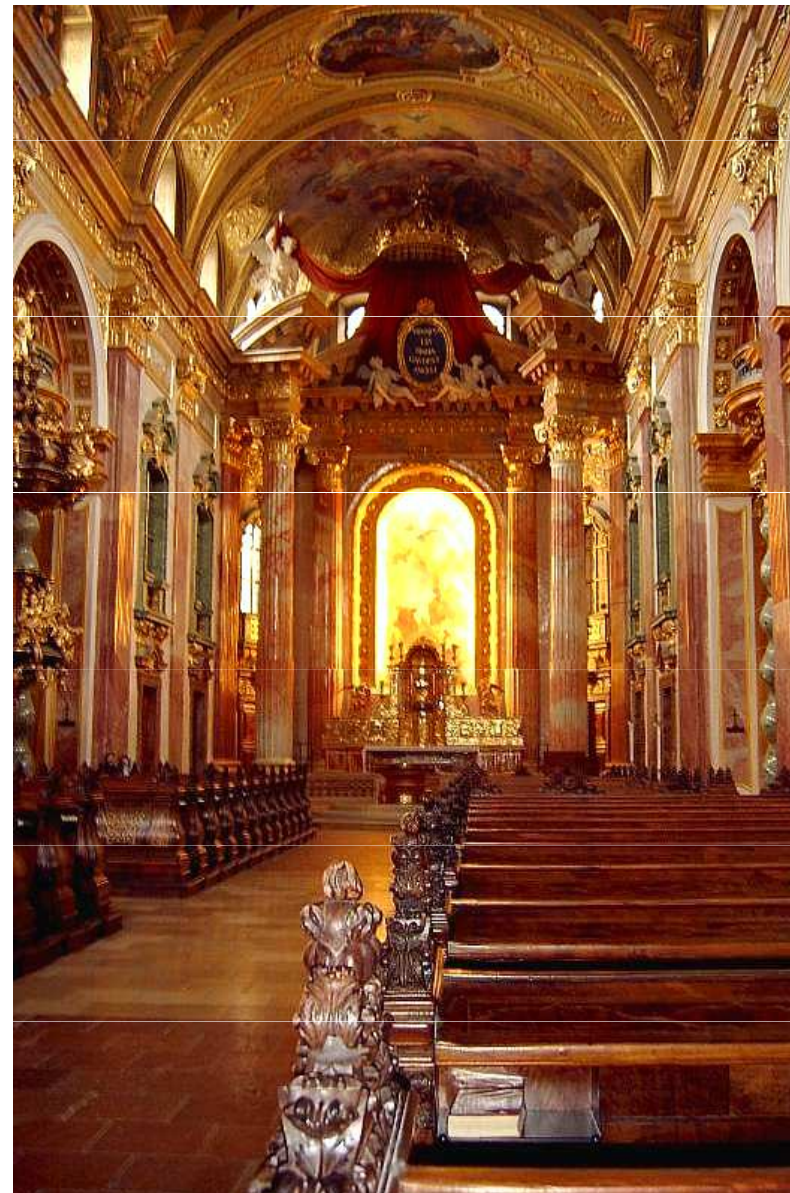


Jezuitský kostel sv.
Mikuláše v Praze na
Malé Straně, detail hl.
průčelí se znakem
donátora,
1704-11, návrh
Kryštof Dientzenhofer



Jezuitský kostel ve Vídni: důležitý vzor pro sakrální architekturu 17. století ve stř. Evropě

pozn.: vzorem zejména dvojvěžové pětiosé průčelí, dalším typologickým vzorem byl např. kostel Il Gesu v Římě



Iluzionismus ve freskovém malířství

Andrea Pozzo T.J., výmalba jezuit. kostela ve Vídni



Iluzionismus ve freskovém malířství
Jan Hiebel T.J., výmalba Zrcadlové kaple v pražském
Klementinu, 1722-23



Realismus v barokní malbě

Jan Jiří Heinsch, Sv. František Borgiaš, 80. léta 17. stol.
pozn.: zobrazeno rozjímání o pekle v duchu Ignáce z Loyly (viz další snímek)



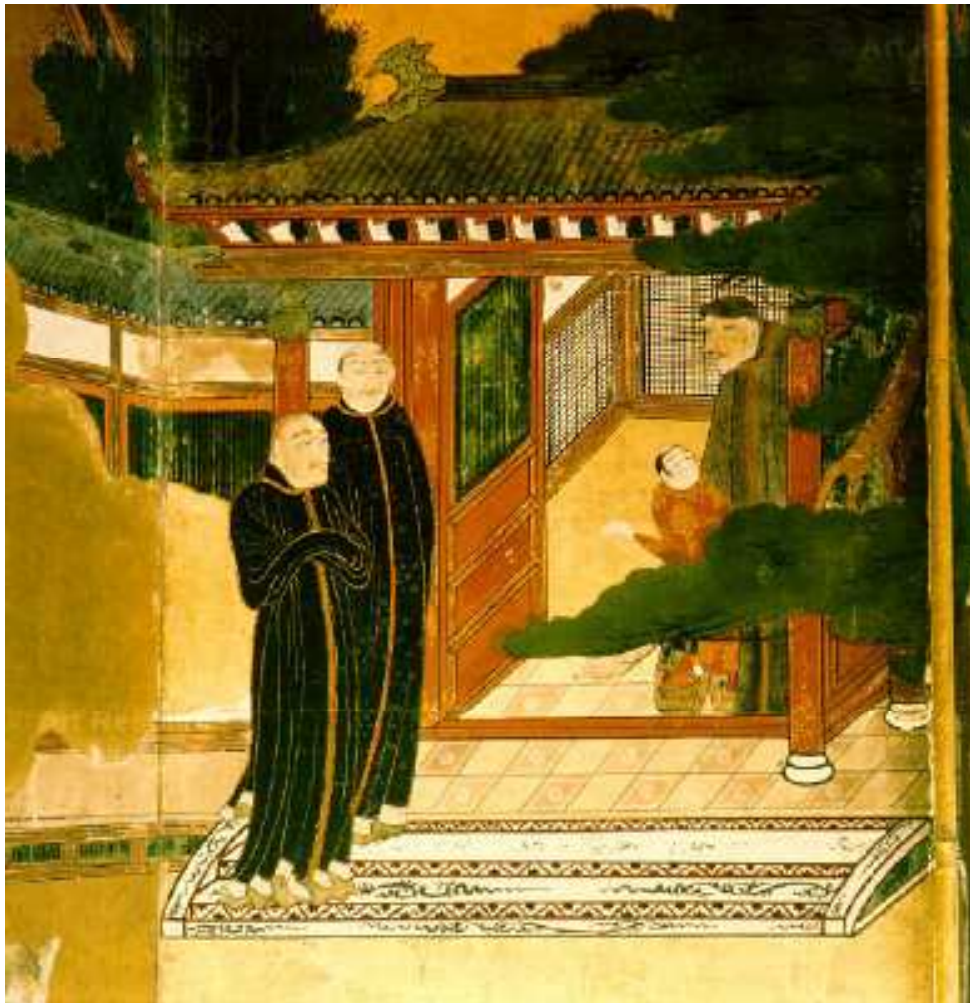
Ilusionismus a realismus v jezuitském malířství

- Interiérové iluzivní fresky propojovaly architekturu s nástěnnou malbou a opticky prohlubovaly prostor (nejpůsobivější jsou, pokud divák stojí v perspektivním úběžníku). K hlavním dílům iluzivního freskařství patří výmalby jezuitských kostelů v Římě (Il Gesu a San Ignazio), důležitými malíři jsou členové řádu Andrea Pozzo a Jan Hiebel.
- Realistická tendence malířských děl určených pro jezuitský řád byla inspirována *Duchovními cvičeními* zakladatele řádu sv. Ignáce z Loyoly. M.j. doporučuje maximálně využít smyslových při zbožném rozjímání. V rozjímání o pekle dokonce doporučuje zapojit všech pět smyslů: „*Vidět pohledem obrazivosti velké plameny a duše jako v hořících tělech; slyšet ušima pláč, řev, výkřiky, rouhání Kristu (...); čichat čichem kouř, síru, výkaly a hnijící věci; chutnat chutí hořké věci jako slzy, žal a špatné svědomí; hmatat dotekem, jak plameny zachvacují a stravují duše.*“

Jezuitské misie a vědecká činnost

Dva jezuitští kněží, detail malby na zástěně, Japonsko, počátek 17. stol.

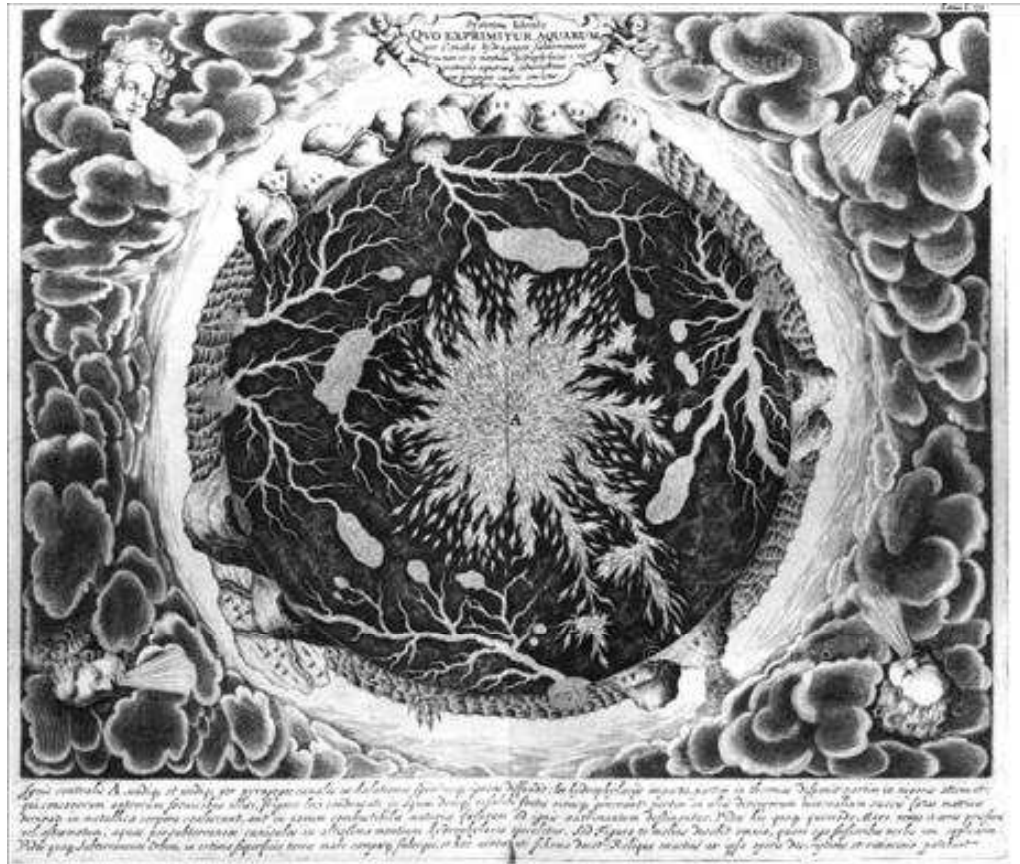
Jezuitský kněz Verbiest jako astronom v čínském oděvu, akvarel, 17. stol.



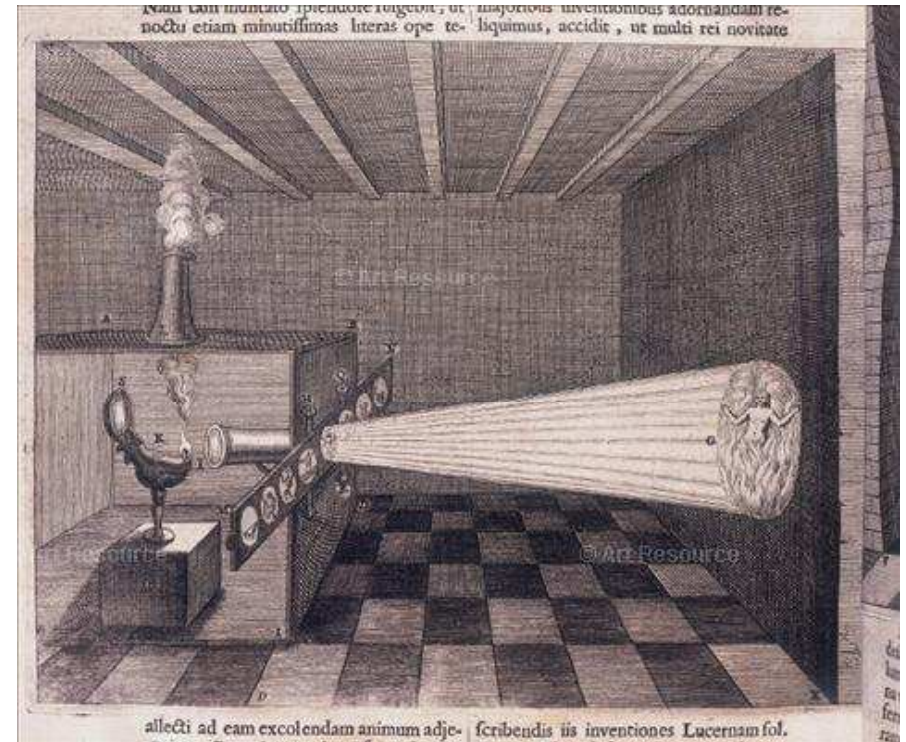
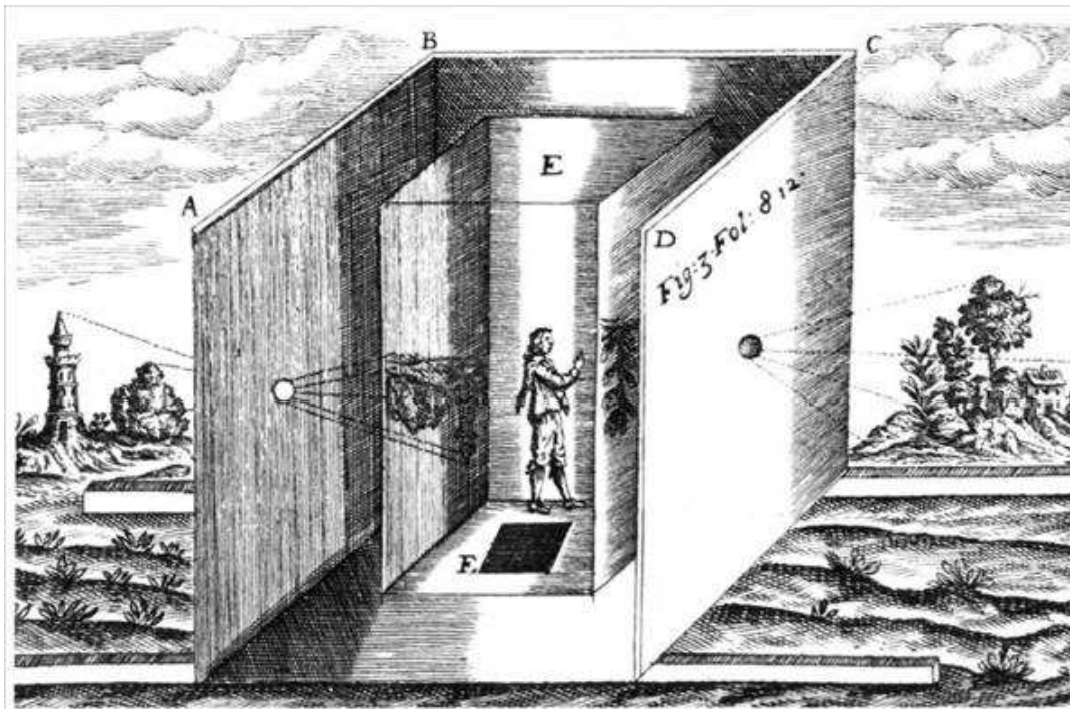
Jezuitský učenec Athanasius Kircher

Ars magna lucis et umbrae, 1671, frontispice

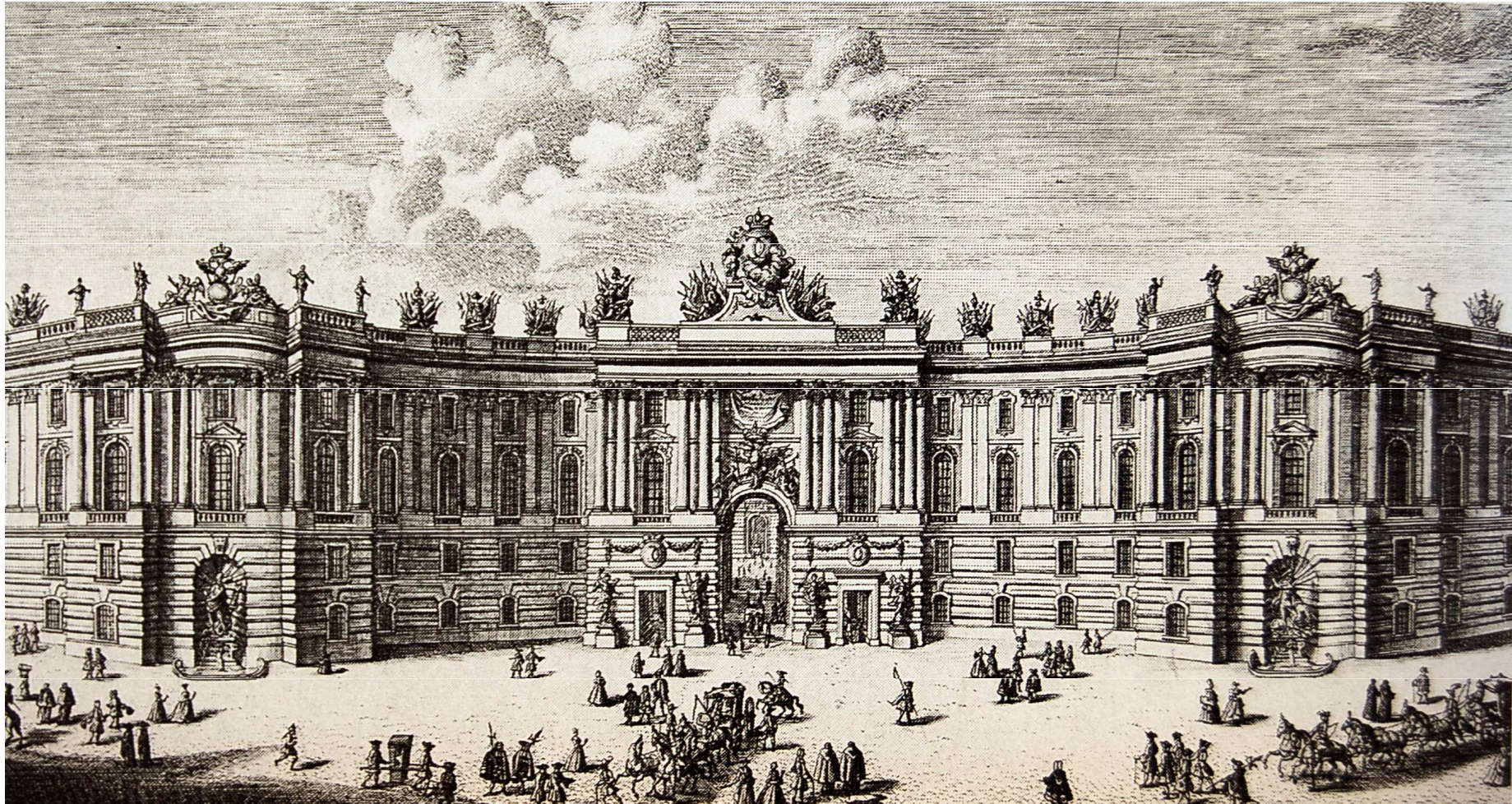
Mundus subterraneus, 1665, řez zemí (uprostřed oheň a
podzemní vody propojující oceány)



Athanasius Kircher
camera obscura a dvojitá camera obscura
Ars magna lucis et umbrae, 1671

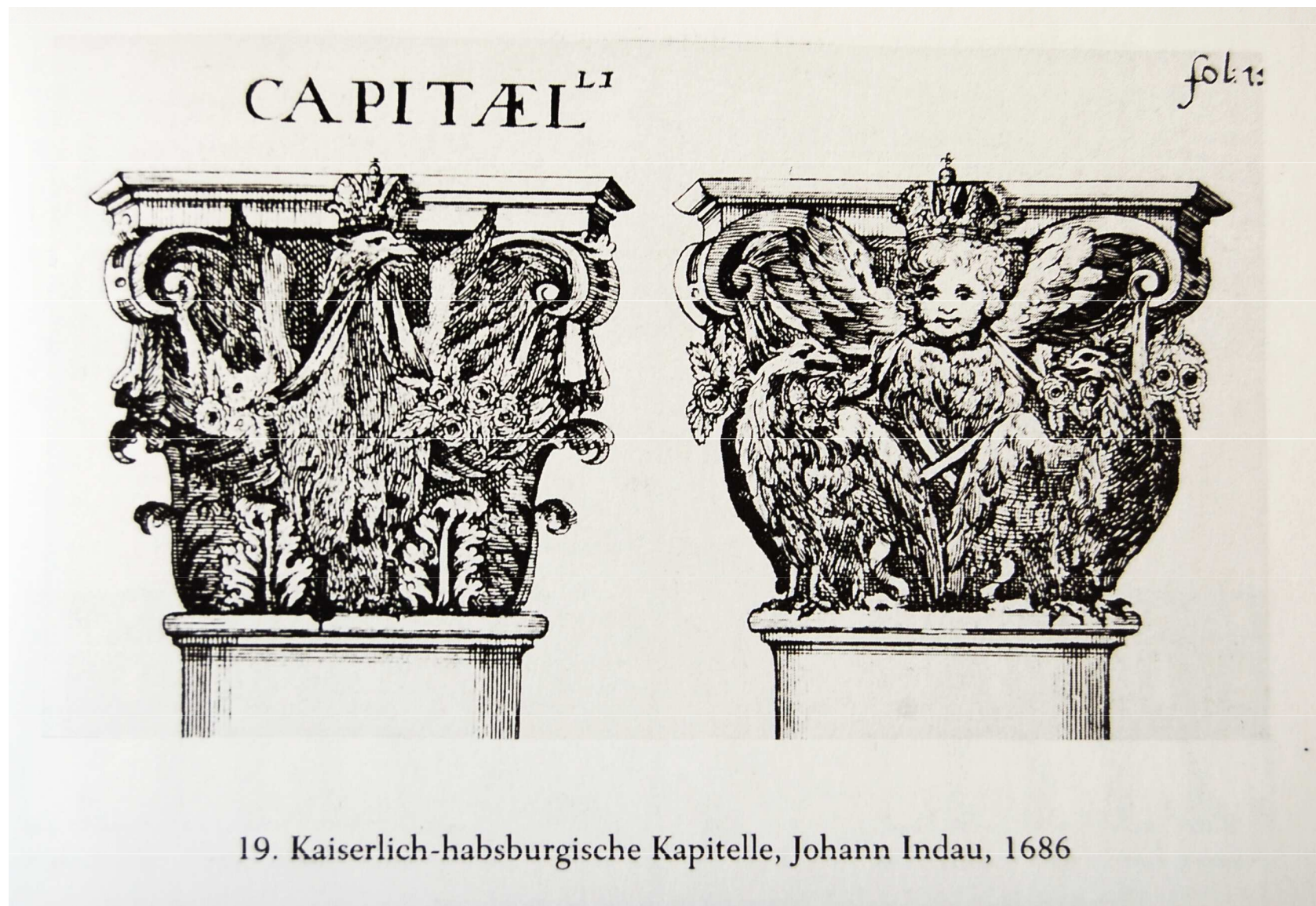


4) Říšský styl v rakouské barokní architektuře?



Josef Emanuel Fischer z Erlachu, návrh tzv. Michaelertraktu vídeňského Hofburgu, cca 1725-30
(rytina S. Kleinera)

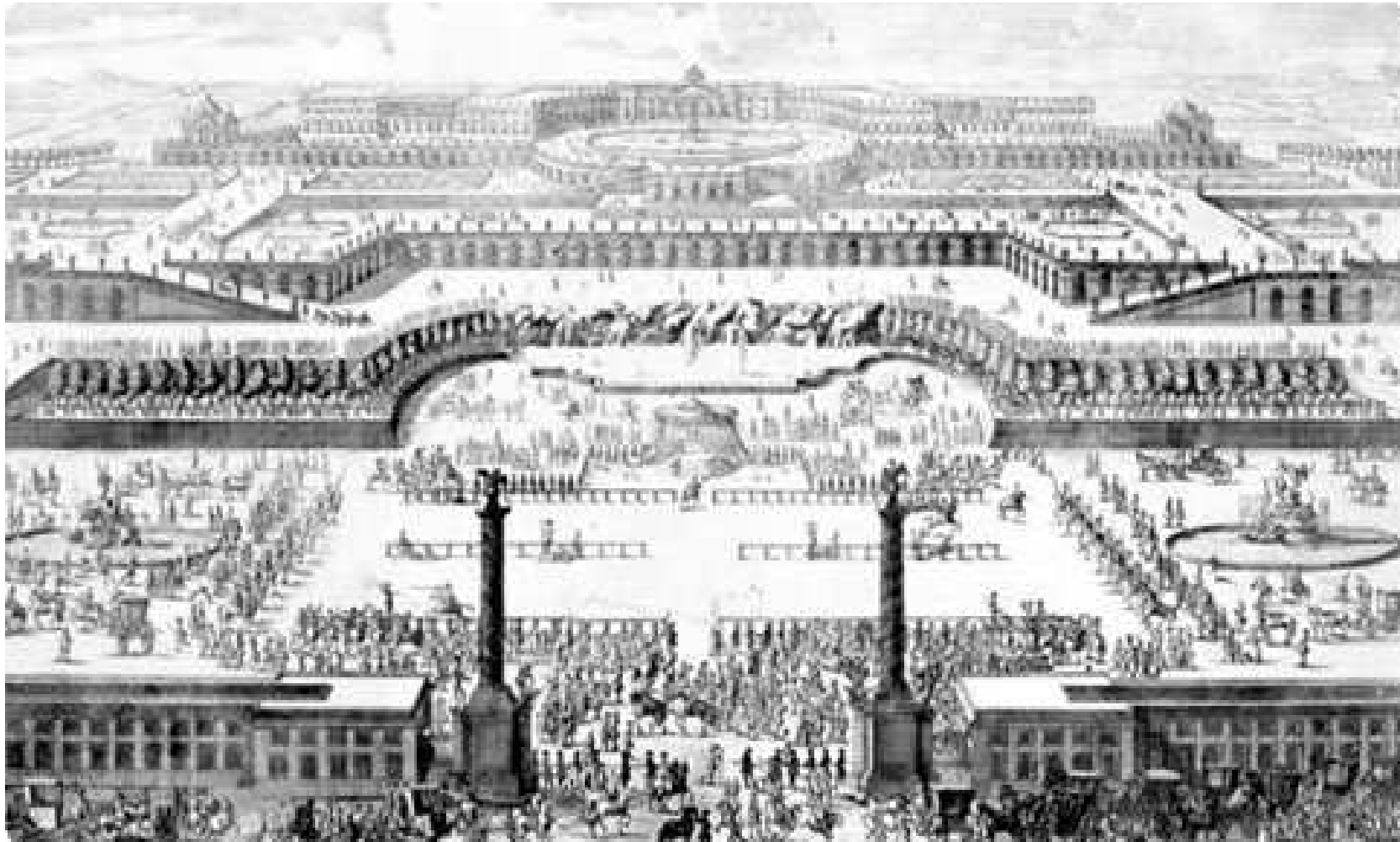
Císařsko-habsburské hlavice, Johann Indau, 1686



19. Kaiserlich-habsburgische Kapitelle, Johann Indau, 1686

J. B. Fischer von Erlach, první návrh přestavby Schönbrunnu, 1688

pozn.: návrh uváděn jako hlavní příklad *říšského stylu* v barokní architektuře, ve skutečnosti šlo pouze o tzv. Apetittriss, kterým chtěl Fischer po návratu z Říma upoutat zájem císařského dvora



Vlevo: Emblém císaře Karla VI.

Vpravo: Císařská a Svatá Rodina, před 1684, příklad tzv. *pietas austriaca*, spojení katolického programu s politikou habsburského rodu



75. Kaiserliche und Hl. Familie, kolorierter Kupferstich von J. M. Lerch, vor 1684

Stavby císaře Karla VI. – díla „císařského stylu“

Kostel sv. Karla Boromejského ve Vídni, 1715-37, návrh

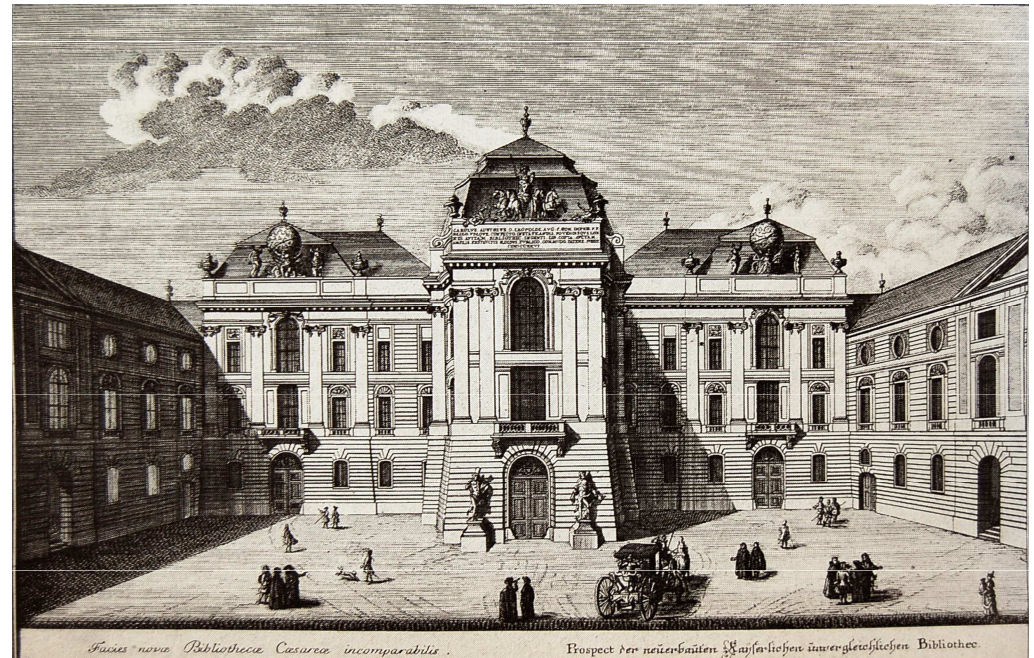
Johann Bernard Fischer z Erlachu

Dvorní knihovna ve Vídni, 1723-26, návrh J. B. a J. E. Fischer z

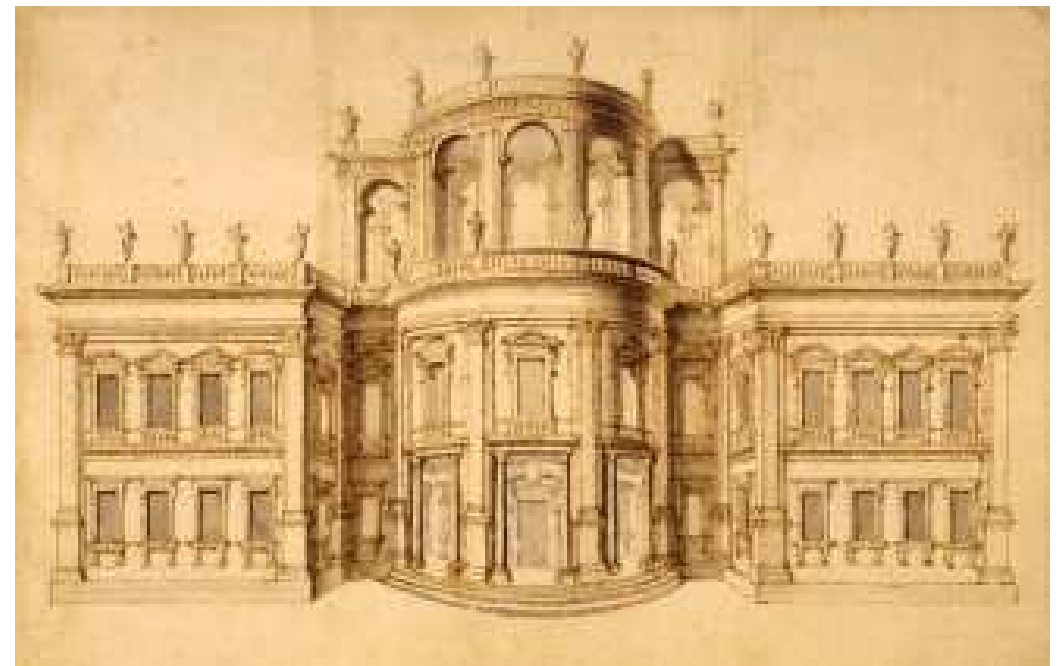
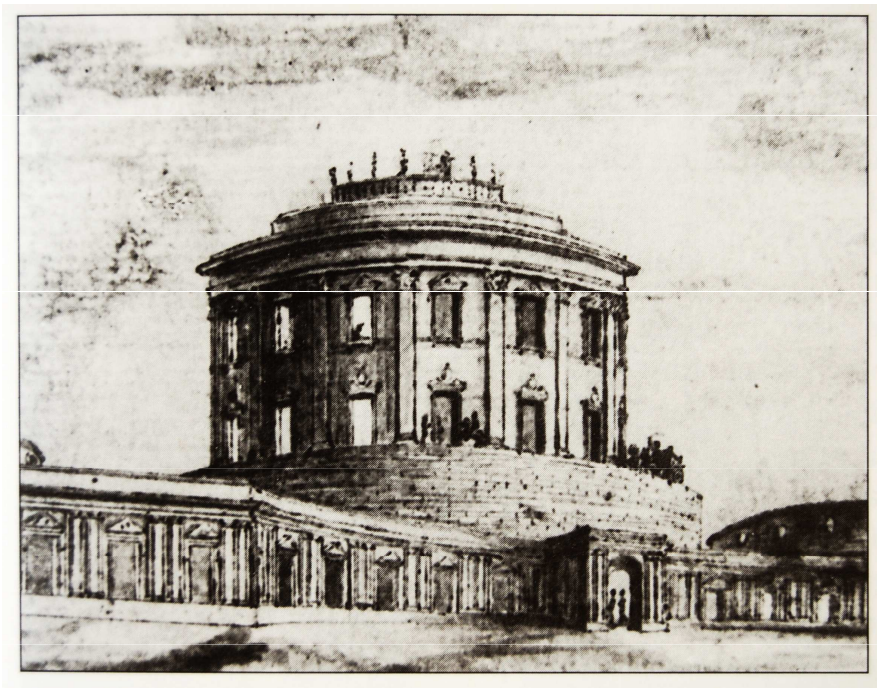
Erlachu (rytina S. Kleinera)

Pozn.: O stavební reprezentaci císařského dvora začal usilovat ve větší míře až císař Karel VI. (1711-40), nikoli jeho předchůdci, kteří v tomto ohledu byli předstiženi dvorskou šlechtou. Protože se zmíněné stavební aktivity vážou převážně k jedné osobě císaře Karla VI., lze uvažovat o císařském stylu, nikoli však o říšském stylu.

K tomuto tématu se vyslovil vídeňský historik umění Helmut Lorenz.



Práce J. B. Fischera z Erlachu pro dvorskou šlechtu
- jeho rané návrhy letohrádků z doby kolem r. 1690



5) Rétorické principy v barokním výtvarném umění

Příklad: výmalba sálu předků na zámku Vranov nad Dyjí
(malíř Johann Michael Rottmayr, 1695)

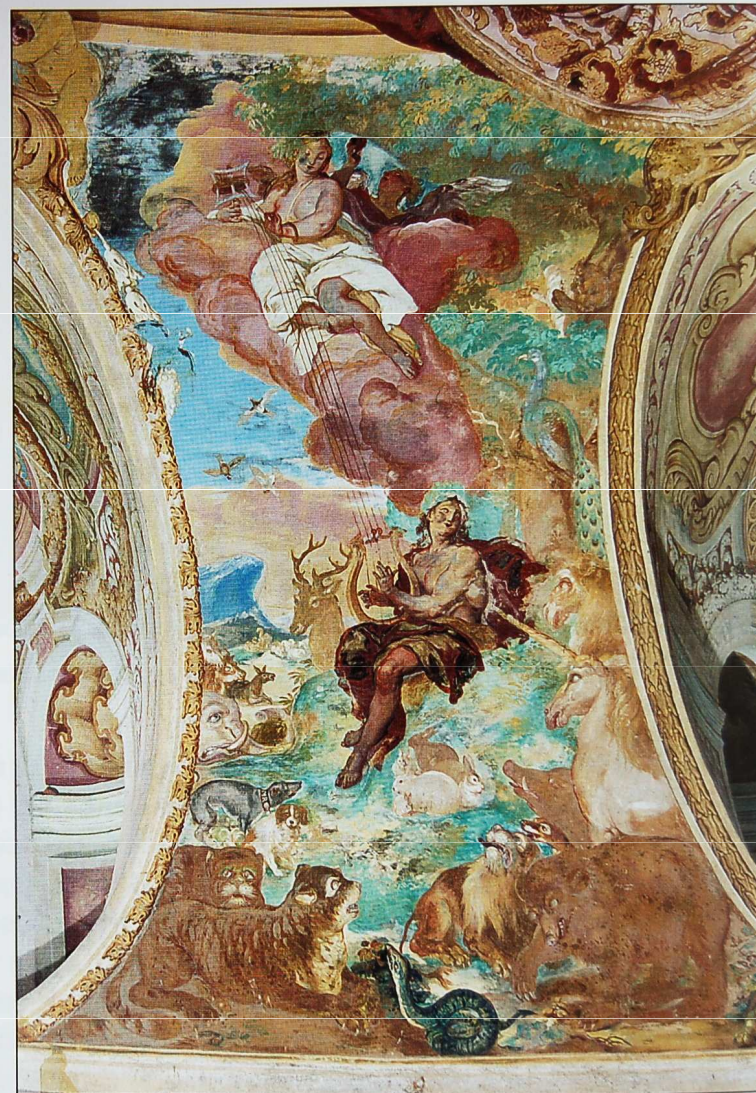
- Členění výmalby je provedeno podle antické oslavné řeči – *genus demonstrativum* (*exordio, narratio, argumentatio, conclusio*).
- Nižší forma, *stilus humilis*: scény ze života příslušníků rodu Althannů – grisaillové malby nad okny, mají především poučit (*docere*) formou prostého líčení
- Vyšší forma, *stilus gravis* (*s. grande*): scény z antické mytologie oslavující rodové ctnosti – malby meziokenních polí nad sochami předků, mají potěšit (*delectare*)
- Triumf rodu je stupňován k apoteóze (*amplificatio*): rodové znaky na Apollónově slunečním voze

Zámek
Vranov
nad Dyjí,
interiér sálu
předků



Stilus grande

J. M. Rottmayr, Zpívající Orfeus a Múza Erató
návrh (lavírovaná perokresba) a realizace



Amplificatio

J. M. Rottmayr, Apollón na slunečním voze

