

A Entdecken Sie Leipzig!

A 1 Was für Sehenswürdigkeiten gibt es in Leipzig? Sprechen Sie über die Bilder.

ARBEITSBUCH
1-2

- Ich glaube, Bild B ist eine Kirche.
 - ▲ Die Kirche ist alt und sehr stillvoll.
 - Mir gefällt sie nicht. Ich finde es zu eng da drin.
- ...



A



E



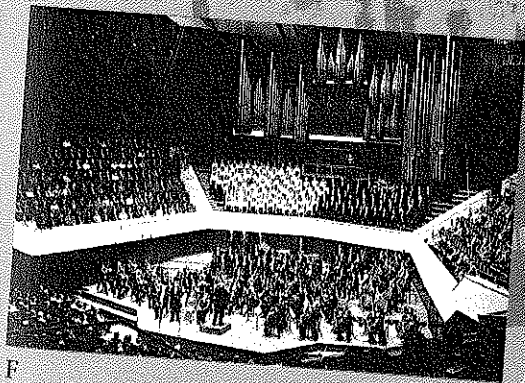
B



D



C



F



H

**LEIPZIG
KOMMT!**

*„Ich komme nach Leipzig, an einen Ort, wo
man die ganze Welt im Kleinen sehen kann.“*

Guillaume-François Leizner

- 1 Leipzigs Hauptbahnhof ist gleichzeitig ein modernes Einkaufszentrum: Cafés, Bistros und 140 Fachgeschäfte laden auf drei Ebenen zum Bummeln und Kaufen ein. Natürlich kann man hier auch eine Reise innerhalb von Deutschland oder ins Ausland beginnen. Das Gebäude kann auf eine lange Geschichte zurückblicken. Die erste deutsche Lokomotive fuhr von hier nach Dresden!
- 2 Die Nikolaikirche ist die älteste Kirche der Stadt (1017). Ihren Namen gab ihr der Schutzheilige der Reisenden und Kaufleute, St. Nikolaus. Die Orgel der Nikolaikirche ist eine der größten in Deutschland. In der Nikolaikirche haben sich 1989 viele Menschen immer montags zu Friedensgebeten getroffen und die Vereinigung der beiden deutschen Staaten gefordert.
- 3 Der größte Musiker der Stadt und einer der bekanntesten deutschen Komponisten überhaupt lebte im 18. Jahrhundert: Johann Sebastian Bach. Das Bach-Museum erinnert an sein Leben und an seine Arbeit in Leipzig. Hier kann man wertvolle Originalhandschriften sehen. Außerdem gibt es ein interessantes Programm mit Veranstaltungen für Kinder, Schüler und Jugendliche.
- 4 Auerbachs Keller ist ein historisches Lokal. Berühmt wurde es durch Johann Wolfgang von Goethe: Eine Szene in seinem Drama „Faust“ spielt in Auerbachs Keller. Faust verkauft dem Teufel Mephisto seine Seele und bekommt dafür besondere Fähigkeiten. So kann er auf einem Weinfass aus Auerbachs Keller reiten wie auf einem Pferd. Die Speisen und Getränke schmecken übrigens auch heute noch teuflisch gut!
- 5 Nach einem langen Spaziergang durch die Stadt mit vielen Sehenswürdigkeiten sehnt man sich nach Erholung und Erfrischung. Dann ist das Stadtbad genau das Richtige! Es hat ein Wellenbad und eine Sauna, und auch seine Inneneinrichtung lohnt einen Besuch: Die Halle erinnert an einen orientalischen Märchenpalast voller Luxus.
- 6 Das Gewandhausorchester existiert seit über 250 Jahren. Seit 1981 hat es am Augustusplatz sein drittes Zuhause: Das Neue Gewandhaus besteht aus einem großen Saal für 1900 Zuhörer und einem Kammermusiksaal für 500 Besucher. Mit seinem umfangreichen klassischen Programm ist das Orchester weltbekannt.
- 7 Die Leipziger Messe mit Kongresszentrum ist für deutsche und internationale Besucher attraktiv. Die Modemesse, die Leipziger Buchmesse, die „EUROMED für Medizin und Pflege“, die „Auto Mobil International“ oder „Touristik und Caravaning“ – dies ist nur eine kleine Auswahl aus dem Jahresprogramm. Nahe am Flughafen Leipzig-Halle, direkt an der Autobahn A 14 Halle – Dresden und mit guter Straßenbahnverbindung zur Innenstadt ist die Lage der Messe ideal.

Vergleichen Sie Ihre Ergebnisse.

A 3 Lesen Sie die Aussagen 1–6 und dann noch einmal die Texte.
Sind die Aussagen richtig oder falsch? Kreuzen Sie an.

- | | richtig | falsch |
|--|-------------------------------------|--------------------------|
| 1 Im Hauptbahnhof in Leipzig gibt es Geschäfte. | <input checked="" type="checkbox"/> | <input type="checkbox"/> |
| 2 In der Nikolaikirche haben die Menschen sonntags demonstriert. | <input type="checkbox"/> | <input type="checkbox"/> |
| 3 Im Bach-Museum gibt es ein Programm für Kinder. | <input type="checkbox"/> | <input type="checkbox"/> |
| 4 „Mephisto“ heißt der Teufel in Goethes „Faust“. | <input type="checkbox"/> | <input type="checkbox"/> |
| 5 Das Stadtbad sieht aus wie ein Märchenpalast. | <input type="checkbox"/> | <input type="checkbox"/> |
| 6 Das Gewandhausorchester spielt seit 1981. | <input type="checkbox"/> | <input type="checkbox"/> |
| 7 Die Leipziger Messe kann man mit dem Auto gut erreichen. | <input type="checkbox"/> | <input type="checkbox"/> |

ARBEITSBUCH
3

A 4 Sie sind für einen Tag in Leipzig. Was würden Sie tun? Schreiben Sie.

10 Uhr: *Messe „Auto Mobil International“*

11 Uhr:

12 Uhr:

13 Uhr:

14 Uhr:

15 Uhr:

16 Uhr:

17 Uhr:

18 Uhr:

19 Uhr:

20 Uhr:

21 Uhr:

22 Uhr:

23 Uhr:

Planen Sie zu zweit oder zu dritt einen Tag in Leipzig. Diskutieren Sie.

- Wir könnten morgens zur „Auto Mobil International“ gehen. Da sind tolle Autos.
- Ich würde lieber die Geschäfte im Hauptbahnhof ansehen. Vielleicht kann ich etwas kaufen.

B Über Nacht in Leipzig



Wann immer Sie kommen – Sie sind uns willkommen: Wir garantieren für freundlichen Empfang rund um die Uhr – 24 Stunden lang.
Moderne, freundliche Zimmer – davon 42 Nichtraucherzimmer – mit Dusche/WC, Direktwahltelefon, Weckdienst, Farb-TV (Kabel) und Radio warten auf Sie. Außerdem verfügt unser Hotel über 4 behindertenfreundliche Zimmer.

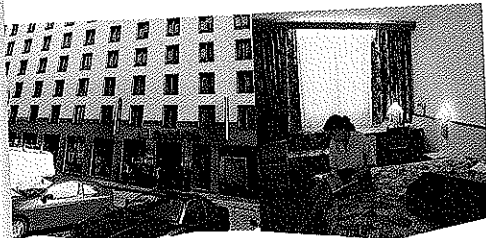
Beginnen Sie Ihren Tag mit unserem reichhaltigen Frühstücksbuffet von 6.30 Uhr bis 10 Uhr, an Wochenenden und Feiertagen bis 11 Uhr. Für Frühaufsteher gibt es ein kleines Frühstück ab 4 Uhr, für die Spätaufsteher bis 12 Uhr.

Wie wär's mit einem Drink oder einem kleinen Snack in unserer gemütlichen Hotelbar, die rund um die Uhr für Sie geöffnet ist?

Genießen Sie die zentrale Lage – idealer Ausgangspunkt für Geschäfts- und Freizeitreisen. Kostenpflichtige Parkmöglichkeiten im benachbarten öffentlichen Parkhaus.

Und all das besonders PreisWert – da lacht Ihr Sparschwein!

hotel ibis Leipzig Zentrum • Brühl 69 • 04109 Leipzig
Telefon (03 41) 2 18 60 • Telefax (03 41) 2 18 62 22



ZIMMERPREISE

Einzelzimmer	€ 63,00
Doppelzimmer	€ 63,00
Frühstücksbuffet pro Person	€ 7,50
Hund	€ 4,00
Tiefgarage	€ 6,00

(Preisänderungen vorbehalten)
(Preise inklusive MwSt.)

Anreise

Flugzeug
Leipzig/Halle (24 km)

Auto
„A 14“, Abfahrt: „Leipzig“
Richtung: „Hauptbahnhof“

Bahn
Hauptbahnhof: „Leipzig“ (50 m)
Öffentliche Verkehrsmittel
Straßenbahn: Nr. 1, 3, 4, 6, 11, 15, 17, 22
Haltestelle: „Hauptbahnhof“ (50 m)

HOTEL ACCENTO

Preise

Einzelzimmer	€ 89,- bis 129,-
Doppelzimmer	€ 89,- bis 129,-
Businesszimmer	€ 109,- bis 139,-
Suiten	€ 149,- bis 189,-
Tiefgaragegebühr	€ 8,- für 24 h
Freiparkplätze	Kostenfrei
Frühstücksbuffet	€ 9,-

Fragen Sie nach unseren Wochenpreisen.
Alle Übernachtungspreise beinhalten Benutzung der Sauna und des Fitnessraumes sowie gesetzlich vorgeschriebene Mehrwertsteuer und Bedienungsgeld.

Reservierung:

Hotel ACCENTO
Tauschaer Straße 260
04349 Leipzig
Telefon (03 41) 92 62-0
Telefax (03 41) 92 62-100
oder
SRS - Steigenberger Reservation Service
Telefon (01 80) 5 24 28 28

Lage:
Im Nordosten von Leipzig
Stadteil Partitz
Autobahnverbindungen
Halle/Dresden
Ausfahrt Leipzig-Nord
7 km zur Innenstadt
3 km zum Messegelände
16 km zum Flughafen

Zimmer:
115 Zimmer, davon
11 Suiten; 11 Business-
Nichtraucherzimmer
Moderne, umweltfreund-
liche Ausstattung
Alle Zimmer mit Bad/D
TV/Radio, Kabelanschlu
Pay-TV, Selbstwahltele
Alle Zimmer mit Moder
SRS
Businesszimmer und S
Internet-AN-Schluss
Restaurant / Ba
Restaurant „AL TAVOL
Bistrobar „LIBA Rare“

Konferenz:
5 Konferenzräume für
5-80 Personen
Alle mit Tageslicht und
voll klimatisiert
Modernste Medien- und
Kommunikationstechnik
Parken:
27 Tiefgaragenplätze
350 Freiparkplätze
3 Busparkplätze

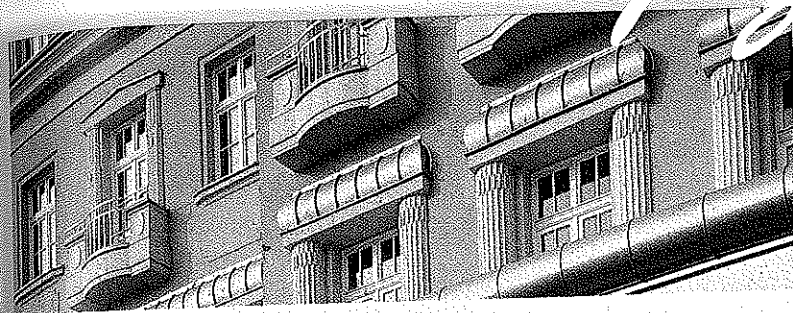


B 1 Sie wollen nach Leipzig fahren und suchen eine Unterkunft. Sehen Sie sich die Prospekte an und sortieren Sie die Informationen.

Name	Lage	Anzahl der Zimmer	Zimmerpreis	Extras
Hotel ibis Leipzig Zentrum	sehr zentral (am Hauptbahnhof)	126 Zimmer, davon 42 Nichtraucherzimmer	63,00 €	24 Stunden Empfang Nichtraucherzimmer behindertengereichte Zimmer, Hotelbar, W

Vergleichen Sie die Hotels. Arbeiten Sie zu dritt. Welches Hotel nehmen Sie? Warum?

- Ich würde im Hotel ibis wohnen, das ist zentral und nicht zu teuer.
- Das ist mir zu laut. Ich würde außerhalb von Leipzig übernachten, im Hotel Accento.



KEMPINSKI HOTEL FÜRSTENHOF LEIPZIG

Das Kempinski Hotel Fürstenhof Leipzig ist heute wieder eine erste Adresse, die sich bereits seit weit über 200 Jahren durch vorzügliche Gastlichkeit auszeichnet. Das Kempinski Hotel Fürstenhof Leipzig liegt direkt am Innenstadtring zwischen dem erholsamen parkähnlichen Rosental mit Zoologischem Garten und der historischen Altstadt, die jeweils in wenigen Minuten zu Fuß erreichbar sind. Willkommen im feinen kleinen Grand Hotel.

Preisliste

Kategorie	Einzelzimmer	Doppelzimmer
Standard	€ 170,-	€ 195,-
Superior	€ 200,-	€ 225,-
Deluxe	€ 230,-	€ 255,-
Suiten	€ 325,- bis 1050,-	
Frühstück	€ 15,50 pro Person	

Kinder bis 12 Jahre im Zimmer der Eltern kostenfrei.
Wochenend- und Gruppenpreise auf Anfrage.
Preise inklusive Bedienungsgeld und Mehrwertsteuer, gültig ab 1. Januar 2002.

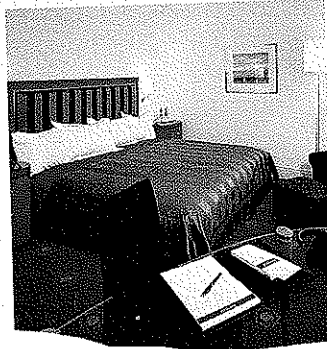
Lage: Im Zentrum der Stadt; ca. 17 km vom Flughafen Leipzig/Halle; ca. 500 m vom Hauptbahnhof.

Zimmer: 92 Zimmer und Suiten mit Klimaanlage, 3 Telefone mit Voice-mail, Safe, Radio, TV, Fax- und PC-Anschluss, Minibar

Gastronomie: Restaurant „Fürstenhof“, Bar „Wintergarten“, Hofgarten im Sommer
Bankett: 5 Konferenzräume für bis zu 100 Personen (29-115 m²)

Fitness: 650 m² Wellnessbereich „Aqua Marin“
Tiefgarage: 44 Plätze, direkter Zugang zum Hotel

Tröndlinger 8 • 04105 Leipzig
Telefon 0341/140-0 • Fax 0341/140-3700



Informationen aus dem DJH-Landesverband Sachsen e.V.:
Am neuen Standort in Klein-Paris:



Jugendherberge Leipzig-Centrum

Anschrift:
Jugendherberge Leipzig-Centrum
Volksgartenstraße 24
04347 Leipzig
Herbergsleiter: Michael Bopp

*Mein Leipzig lob ich mir,
es ist ein Klein-Paris.
J. W. von Goethe*

Tel. 0341/2457011

Fax: 0341/2457012

Geeignet für alle DJH-Mitglieder, besonders für Gruppen, Einzelgäste und Familien, die auf Leipzig und die Sachsen neugierig sind, aber auch für Tagungen und Seminare ...

Lage: Die JH liegt zwischen dem Stadtzentrum Ost und der Neuen Leipziger Messe im Stadtteil Schönefeld.

Anreise: Bahn: Leipzig Hbf., dann Straßenbahnlinie 17, 27, 37, 57 bis Haltestelle Löbauer Str. (7 Stationen);

Auto: A 14, Abfahrt Leipzig-Nordost, Richtung Stadtzentrum auf der B 87, dann rechts in die Permoserstraße einbiegen.

Raumangebot: 176 Betten in 2- bis 6-Bett-Zimmern. Die Sanitärebereiche befinden sich zentral auf den Etagen. Leiter- und Familienzimmer sind vorhanden.

Freizeitmöglichkeiten: Tischtennis, Sportraum, TV, Video, Videokamera, Dia- und Tageslichtprojektor, Leinwand, Flipchart, Programm- und Kartenservice in der JH.

ÜF: Jun. 12,00 €; Sen. 14,50 €

Voranmeldung wird empfohlen, 5 Tage vor Anreiseternin ist eine telefonische Reservierung möglich.

LEIPZIG KOMMT!

B 2

Der Leipzig Tourist Service hilft Touristen bei der Suche nach einer Unterkunft. Hören Sie die Telefonanrufe und ergänzen Sie die Tabelle.

Name	Telefonnummer	Wie viele Personen?	Wie lange in Leipzig?	Gewünschte Lage für das Hotel	Preisvorstellung
Uschi Mai			eine Woche	zentral	
Riethenschneider					
Sibylle Schneider					
Edelmann					

B 3

Welche Unterkunft würden Sie den Anrufern empfehlen? Diskutieren Sie zu zweit und vergleichen Sie Ihre Ergebnisse.

- Ich würde Uschi Mai und ihren Freundinnen das Hotel ibis empfehlen.
- Die Jugendherberge ist aber noch preiswerter ...

ARBEITSBUCH
4-5

B 4

Hören Sie den Dialog und ergänzen Sie die Angaben.

- Leipzig Tourist Service, Zimmervermittlung, Ebert, guten Tag.
- Guten Tag, mein Name ist Renker. Ich brauche am kommenden _____ ein _____ in Leipzig.
- Doppelzimmer oder Einzelzimmer?
- Ein _____, bitte.
- Können Sie mir sagen, wann Sie ankommen? Freitag oder Samstag?
- Am _____.
- Wissen Sie schon, wie lange Sie bleiben möchten?
- Bis _____. Also zwei Nächte.
- Möchten Sie Vollpension oder Halbpension? Oder nur Übernachtung mit Frühstück?
- Nur _____, bitte. ... Meine Frau fragt gerade, ob es auch _____ mit Swimmingpool gibt.
- Natürlich, wie ist denn Ihre Preisvorstellung?
- Wie bitte?
- Ich wollte wissen, wie teuer das Hotel sein darf.
- Hm, so bis _____ Euro pro Nacht.
- Ist die Lage wichtig?
- ... Entschuldigung, wie war die Frage?
- Ich habe gefragt, ob das Hotel im _____ liegen soll.
- Ja, möglichst zentral. Aber nicht so _____. Und ich brauche eine Parkmöglichkeit.
- Einen Moment bitte ...



Lesen Sie den Dialog noch einmal und unterstreichen Sie alle Nebensätze (Verb + Subjekt). Nach welchen Ausdrücken stehen diese Nebensätze? Machen Sie eine Liste.

Indirekte Fragen nach
Können Sie mir (schon) sagen, ... ?
...

Lerntipp:
 Indirekte Fragen klingen höflicher als direkte. Seien Sie doch einmal besonders höflich und sagen, wie spät es ist? Und denken Sie, die Satzmelodie ist wichtig!

B 5

Machen Sie aus den Nebensätzen direkte Fragen und ergänzen Sie die Regeln.

Indirekte Frage	Direkte Frage
Hauptsatz + Nebensatz	Hauptsatz
Können Sie mir sagen, wann Sie ankommen?	Wann kommen Sie an?
Wissen Sie schon, wie lange Sie bleiben möchten?	
Meine Frau fragt gerade, ob es auch Hotels mit Swimmingpool gibt.	Gibt es auch Hotels mit Swimmingpool?

! Fragewort ♦ Fragezeichen ♦ „Ja“ oder „Nein“ ♦ Komma ♦ ob ♦ Punkt

- 1 Indirekte Fragesätze beginnen mit einem _____ oder mit _____. Sie beginnen mit „ob“, wenn man die Antwort _____ erwartet.
- 2 Indirekte Fragesätze stehen meistens nach Ausdrücken wie *Können Sie mir sagen, ...* (= Frage) oder *Ich bin nicht sicher, ...* (= Aussage). Bei Fragen steht am Satzende ein _____, bei Aussagen steht am Satzende ein _____. Zwischen Hauptsatz und Nebensatz steht immer ein _____.

B 6 Spielen Sie zu zweit ein Gespräch mit der Zimmervermittlung.

EZ/DZ ♦ Datum ♦ Dauer ♦ Preis ♦ Lage ♦ Parkmöglichkeit ♦ Vollpension ♦ Schwimmbad ♦ ...

ARBEITSBUCH
6-11

C Zwischen den Zeilen

C 1 Lesen Sie die Erklärung und die Dialoge und ergänzen Sie die „Echofragen“.

Im Gespräch benutzt man manchmal „Echofragen“: Man wiederholt die Frage des Gesprächspartners als indirekte Frage und ohne Hauptsatz (also ohne „Du fragst, ...“).

„Wann machst du Urlaub?“ „Wann ich Urlaub mache? ... Wahrscheinlich erst nächstes Jahr.“

Mit Echofragen kann man zurückfragen („Habe ich die Frage richtig verstanden?“) oder Zeit gewinnen (und länger über die Antwort nachdenken).

- | | |
|---|---|
| <p>1 ● Was machst du denn am Wochenende?
■ <u>Was ich am Wochenende mache?</u> ■
Ich weiß noch nicht genau. Vielleicht ...</p> <p>2 ● Spielst du eigentlich Volleyball?
■ _____? ■
● Ja ...
■ Also früher habe ich mal ...</p> <p>3 ● Was möchten Sie trinken?
■ _____? ■
Ein Bier ... nein, lieber einen Rotwein, bitte.</p> | <p>4 ● Und? Wie finden Sie Leipzig?
■ _____? ■
● Ja ... Sie waren doch in Leipzig, oder?
■ Nein, ich war in Berlin. ...</p> <p>5 ● Kannst du mir beim Umzug helfen?
■ _____? ■
Das kommt darauf an. Wann ...</p> <p>6 ● Haben Sie schon einmal eine Diät gemacht?
■ _____? ■
Ja, vor zwei Jahren habe ich mal ...</p> |
|---|---|



Hören Sie, vergleichen Sie und markieren Sie bei den „Echofragen“ die Satzmelodie (↗, → oder ↘). Ergänzen Sie dann die Regel.

! Echofragen zum Zeitgewinn: _____ oder _____ Der Sprecher erwartet keine Antwort.
Echofragen als Rückfragen: _____ Der Sprecher erwartet eine Antwort.

C 2 Arbeiten Sie zu zweit und machen Sie ein Interview.

Ausbildung ♦ Beruf ♦ Familie ♦ Wohnung ♦ Reisen ♦ Deutschkurs ♦ ...

Benutzen Sie bei Ihren Antworten „Echofragen“ und reagieren Sie auf Rückfragen.

ARBEITSBUCH
12-14