

Barokní umění jako prostředek reprezentace



Madonna delle Grazie
v Gravině (jižní Itálie),
průčelí kostela jako
heraldická figura –
architektonický přepis
znaku stavebníka,
biskupa Vincenza
Giustanianiho
(biskupem 1598-1612)

1) Jezuitský styl v barokním umění?

P. P. Rubens, Sv. Ignác z Loyoly, Sv. František Xaverský



Architektura jezuitských kolejí – podíl donátorů

Praha, Klementinum, hlavní
fasáda do Křížovnické ul.,
Carlo Lurago, 1653-60

Pozn.: Okázalá palácová
architektura prosazovaná
donátory, kterou předsta-
vitele řádu kritizovali jako
nevhodnou pro řeholní ideál
chudoby.



Příklad „přísného směru“ v jezuitské architektuře
Praha-Malá Strana, dům profese, od 1673, návrh Dom. Orsi
pozn.: téměř kasárenský styl odpovídající ideálu chudoby

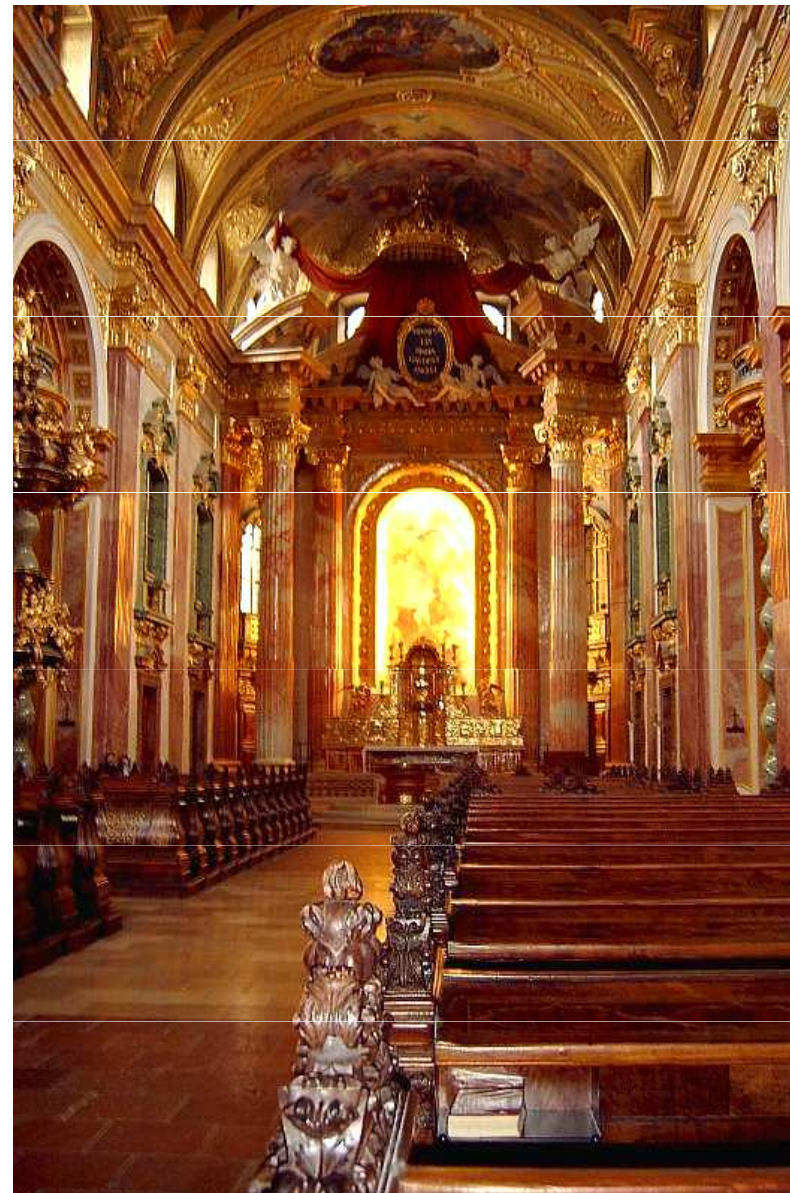


Jezuitský kostel sv.
Mikuláše v Praze na
Malé Straně, detail hl.
průčelí se znakem
donátora,
1704-11, návrh
Kryštof Dientzenhofer



Jezuitský kostel ve Vídni: důležitý vzor pro sakrální architekturu 17. století ve stř. Evropě

pozn.: vzorem zejména dvojvěžové pětiosé průčelí, dalším typologickým vzorem byl kostel Il Gesu v Římě, či kostel sv. Michaela v Mnichově



Iluzionismus ve freskovém malířství

Andrea Pozzo T.J., výmalba jezuit. kostela ve Vídni



Iluzionismus ve freskovém malířství
Jan Hiebel T.J., výmalba Zrcadlové kaple v pražském
Klementinu, 1722-23



Realismus v barokní malbě

Jan Jiří Heinsch, Sv. František Borgiaš, 80. léta 17. stol.
pozn.: zobrazeno rozjímání o pekle v duchu Ignáce z Loyly (viz další snímek)



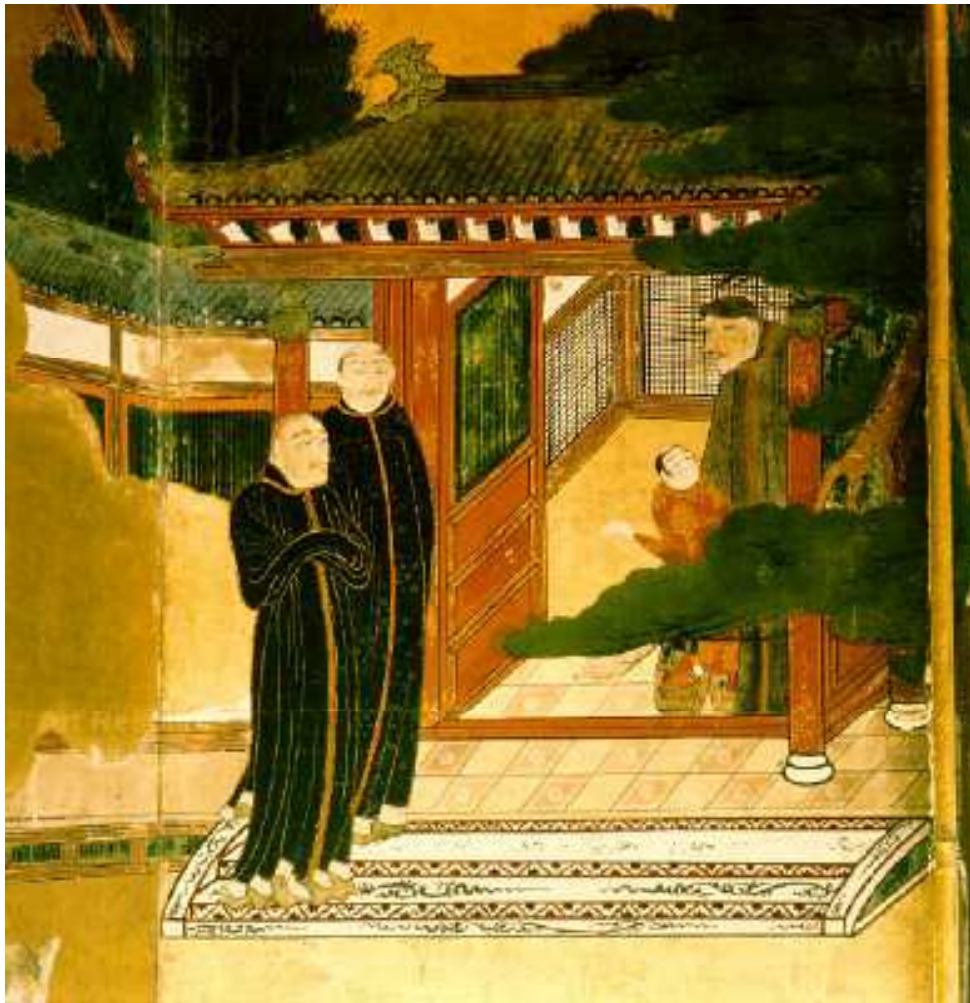
Ilusionismus a realismus v jezuitském malířství

- Interiérové iluzivní fresky propojovaly architekturu s nástěnnou malbou a opticky prohlubovaly prostor (nejpůsobivější jsou, pokud divák stojí v perspektivním úběžníku). K hlavním dílům iluzivního freskařství patří výmalby jezuitských kostelů v Římě (Il Gesu a San Ignazio), důležitými malíři jsou členové řádu Andrea Pozzo a Jan Hiebel.
- Realistická tendence malířských děl určených pro jezuitský řád byla inspirována *Duchovními cvičeními* zakladatele řádu sv. Ignáce z Loyoly. M.j. doporučuje maximálně využít smyslových při zbožném rozjímání. V rozjímání o pekle dokonce doporučuje zapojit všech pět smyslů: „*Vidět pohledem obrazivosti velké plameny a duše jako v hořících tělech; slyšet ušima pláč, řev, výkřiky, rouhání Kristu (...); čichat čichem kouř, síru, výkaly a hnijící věci; chutnat chutí hořké věci jako slzy, žal a špatné svědomí; hmatat dotekem, jak plameny zachvacují a stravují duše.*“

Jezuitské misie a vědecká činnost

Dva jezuitští kněží, detail malby na zástěně, Japonsko,
počátek 17. stol.

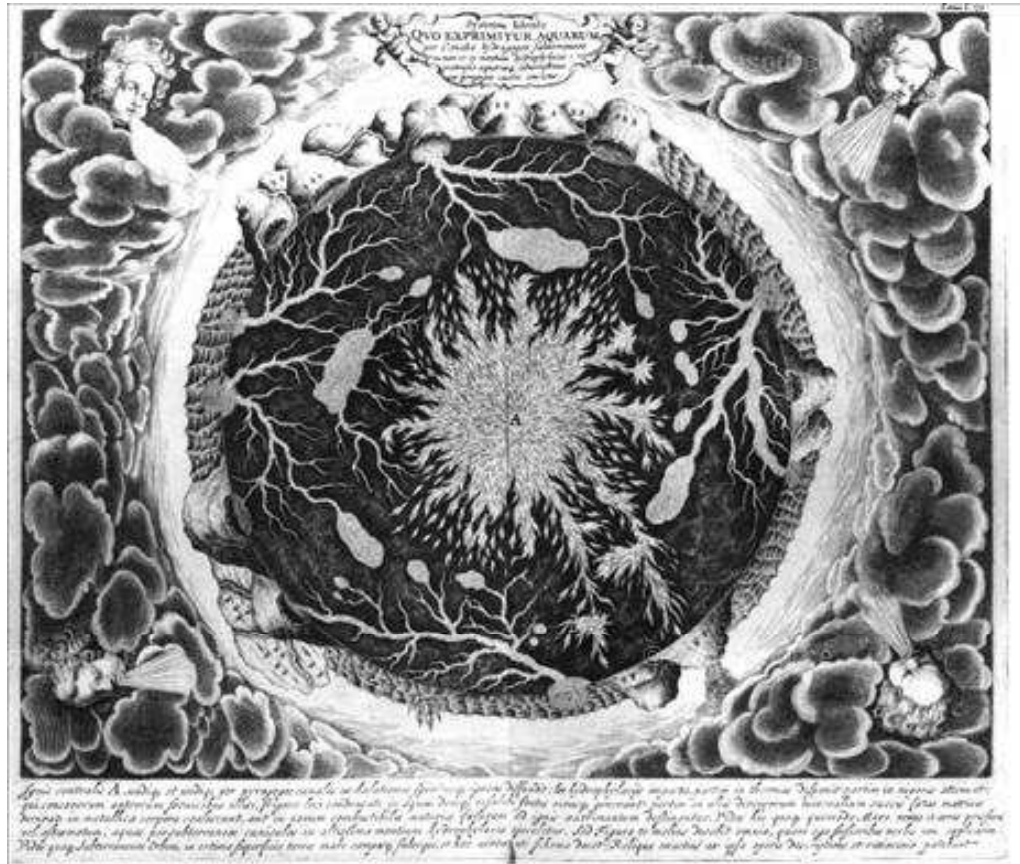
Jezuitský kněz Verbiest jako astronom v čínském oděvu,
akvarel, 17. stol.



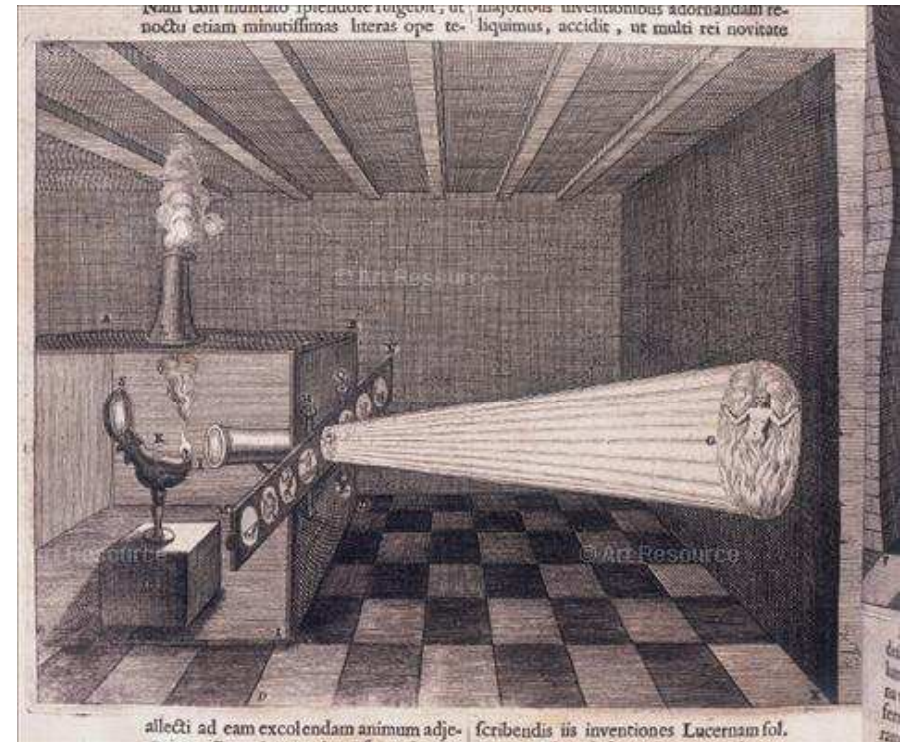
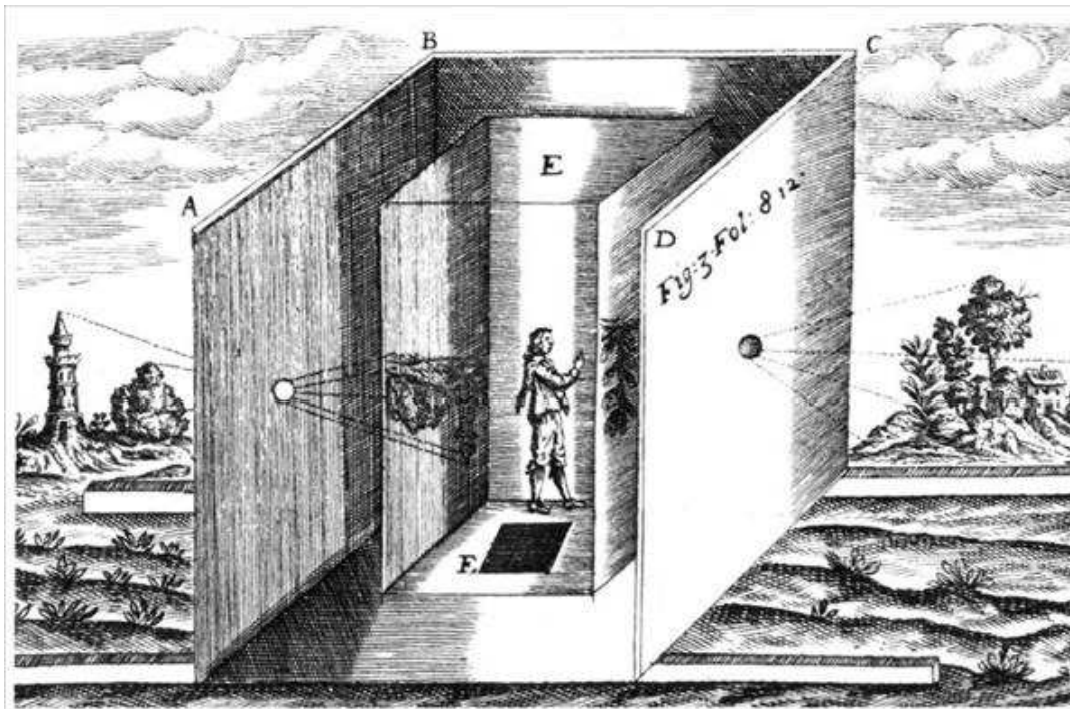
Jezuitský učenec Athanasius Kircher

Ars magna lucis et umbrae, 1671, frontispice

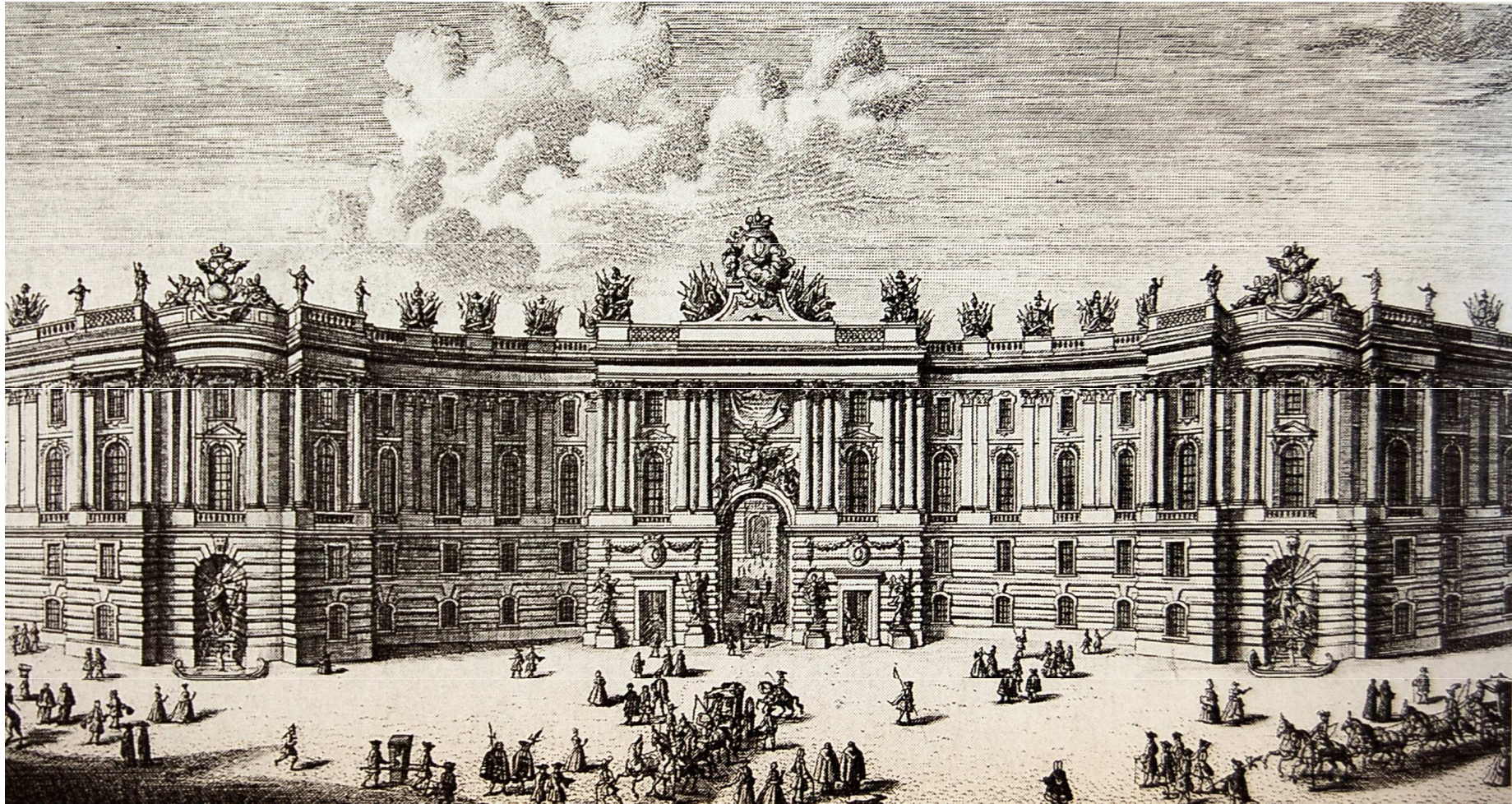
Mundus subterraneus, 1665, řez zemí (uprostřed oheň a
podzemní vody propojující oceány)



Athanasius Kircher
camera obscura a dvojitá camera obscura
Ars magna lucis et umbrae, 1671

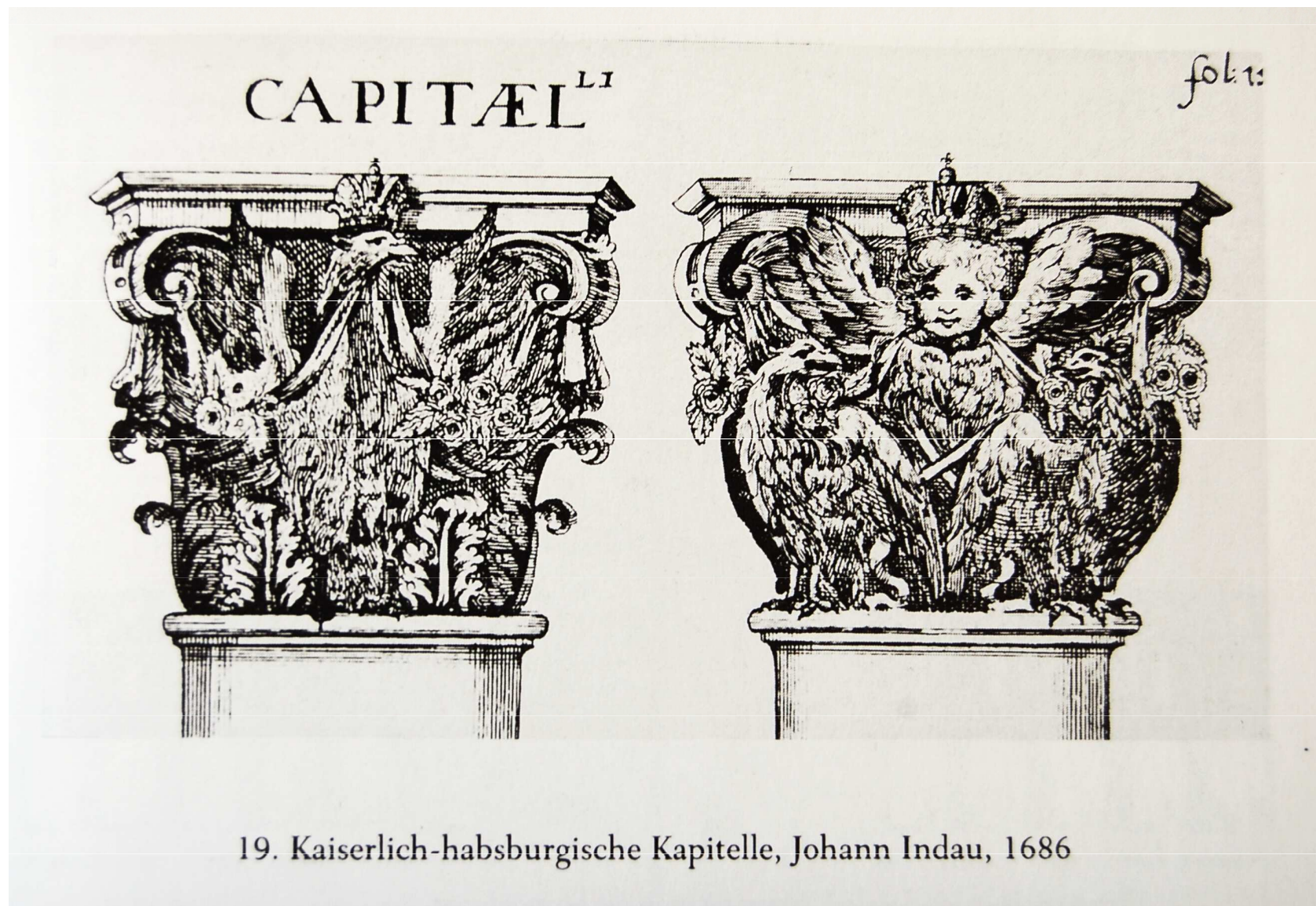


2) Říšský styl v rakouské barokní architektuře?



Josef Emanuel Fischer z Erlachu, návrh tzv. Michaelertraktu vídeňského Hofburgu, cca 1725-30
(rytina S. Kleinera)

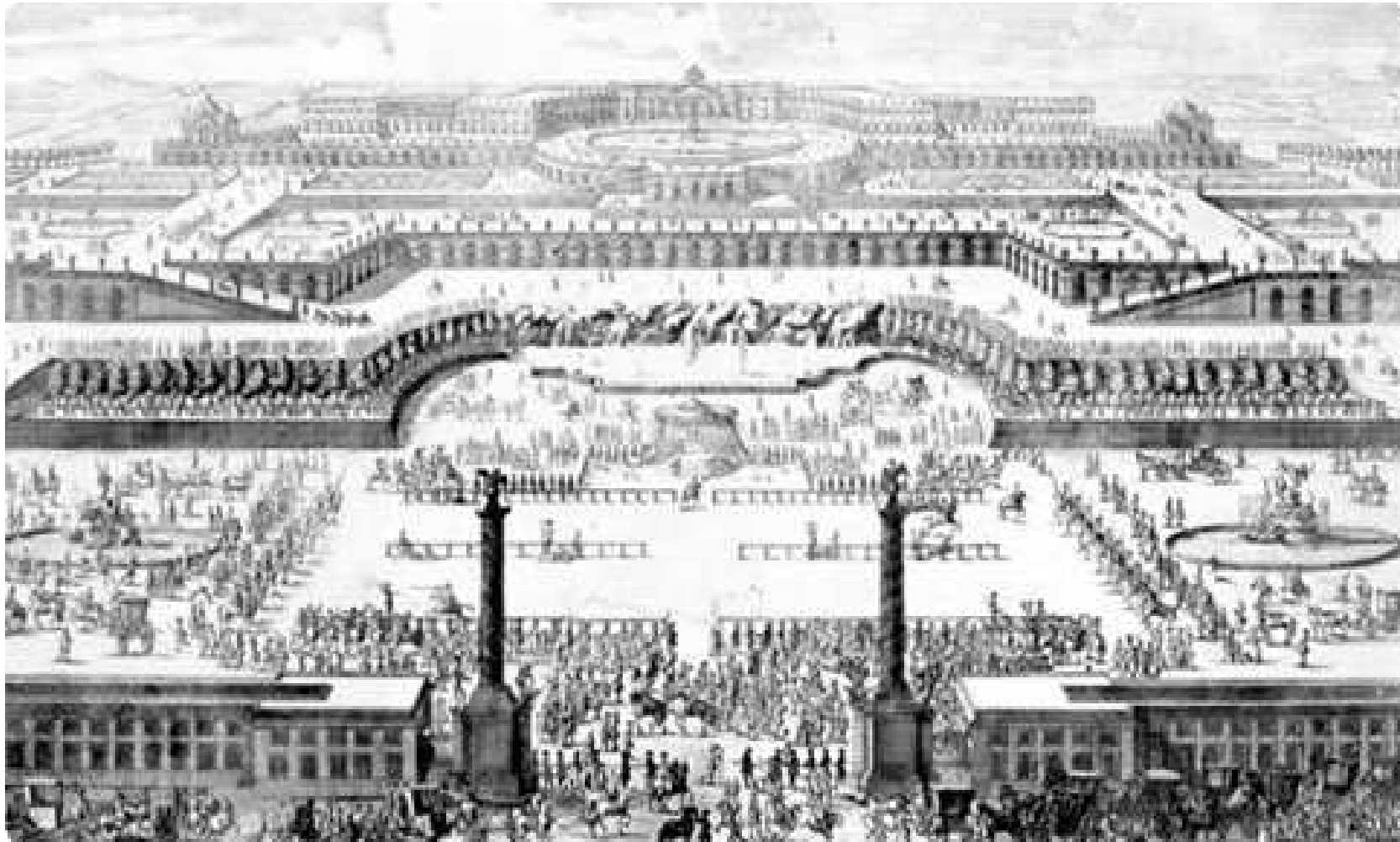
Císařsko-habsburské hlavice, Johann Indau, 1686



19. Kaiserlich-habsburgische Kapitelle, Johann Indau, 1686

J. B. Fischer von Erlach, první návrh přestavby Schönbrunnu, 1688

pozn.: návrh uváděn jako hlavní příklad *říšského stylu* v barokní architektuře, ve skutečnosti šlo pouze o tzv. Apetittriss, kterým chtěl Fischer po návratu z Říma upoutat zájem císařského dvora



Vlevo: Emblém císaře Karla VI.

Vpravo: Císařská a Svatá Rodina, před 1684, příklad tzv. *pietas austriaca*, spojení katolického programu s politikou habsburského rodu



75. Kaiserliche und Hl. Familie, kolorierter Kupferstich von J. M. Lerch, vor 1684

Stavby císaře Karla VI. – díla „císařského stylu“

Kostel sv. Karla Boromejského ve Vídni, 1715-37, návrh

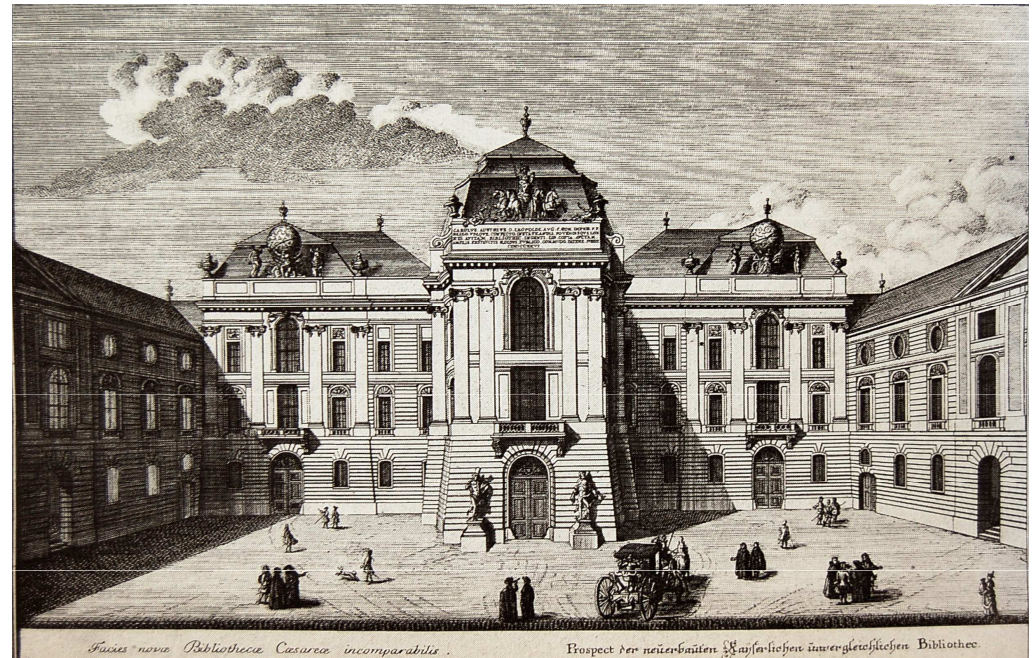
Johann Bernard Fischer z Erlachu

Dvorní knihovna ve Vídni, 1723-26, návrh J. B. a J. E. Fischer z

Erlachu (rytina S. Kleinera)

Pozn.: O stavební reprezentaci císařského dvora začal usilovat ve větší míře až císař Karel VI. (1711-40), nikoli jeho předchůdci, kteří v tomto ohledu byli předstiženi dvorskou šlechtou. Protože se zmíněné stavební aktivity vážou převážně k jedné osobě císaře Karla VI., lze uvažovat o císařském stylu, nikoli však o říšském stylu.

(K tématu viz práce Helmuta Lorenze.)



Práce J. B. Fischera z Erlachu pro dvorskou šlechtu
- jeho rané návrhy letohrádků z doby kolem r. 1690

