

Evropa v mladší a pozdní době kamenné

Inna Mateiciucová

(IV)

**Střední a pozdní neolit JV Evropy a
časný a střední neolit střední
Evropy
(cca 5500-4500 BC)**

Synchronizace časného neolitu střední Evropy

- Střední Evropa – LnK (5600 – 4900 BC) a VLnK (Alföld)
- S Evropa ► **pozdní mezolit – Ertebølle – Ellerbek**
- Z Evropa ► **časný neolit - La Hoguette, Limburg**
- JZ Evropa ► **časný neolit - kultura kardiálová**
- J Evropa ► **časný neolit - kultura Fiorano (S Itálie)**
- Balkán ► **střední neolit - kultura Vinča A, B (Vinča Tördöš)**
 - Dudești → Boian a Vădastra (Rumunsko)
 - Hamangia (Dobrudža)
 - Karanovo III, IV (Bulharsko)
 - Sesklo (Tsangli-Larissa) → Dimini
- J Řecko ► **střední+pozdní neolit - Franchthi**
- ostrovy ► **pozdní neolit – Saliagos (Kyklady)**
 - Knossos III-IV (Kréta)

Neolit na Kykladských ostrovech



Neolit na Kykladských ostrovech

- Pozdní neolit
- Kultura Saliagos (5300-4900 BC)
- Kultura Kephala (4900-4500 BC)
-
- Konečný neolit
- – jeskyně Grotta (4500-3200 BC)

Kultura Saliagos (5300-4900 BC)

- ostrůvek mezi ostrovy Paros a Antiparos
- lokality: Saliagos, Grotta a jeskyně Zas (Paros)
- vlivy z Anatólie
- stavby pravoúhlého půdorysu členěné do malých místností
- až na Saliagos malé nestálé osady



Kultura Saliagos (5300-4900 BC)

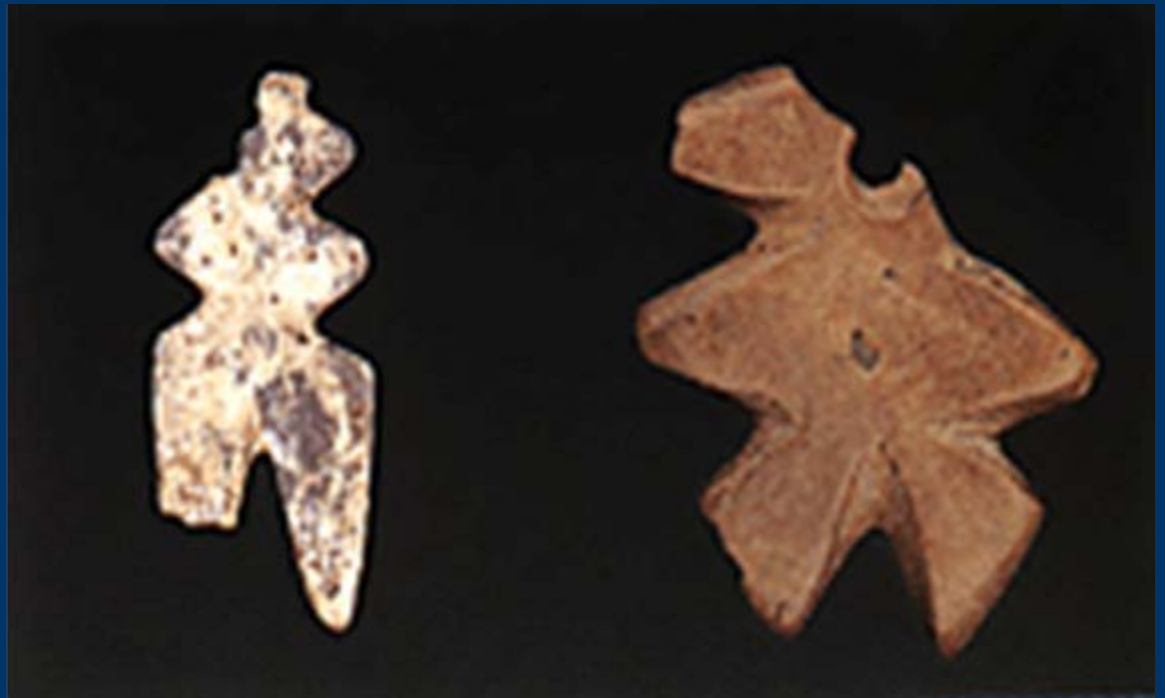
keramika:

- tmavý povrch
- hrubá neleštěná
- jemná leštěná
- mísy s vys. nožkou
- bílý matný ornament



Kultura Saliagos (5300-4900 BC)

plastika: z mramoru
figurky ve tvaru houslí

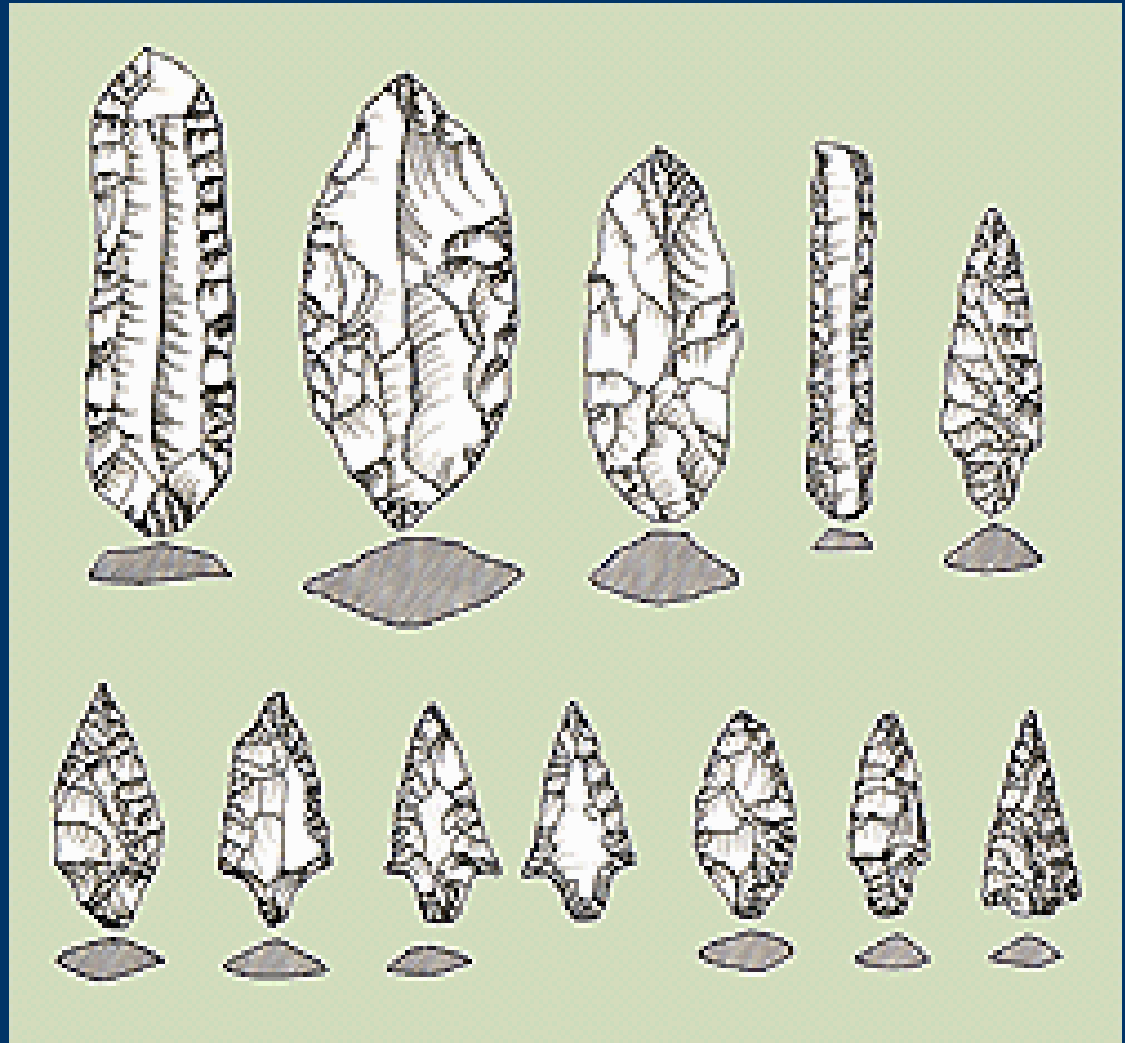


Kultura Saliagos (5300-4900 BC)

- ŠI:
- hroty s řapem

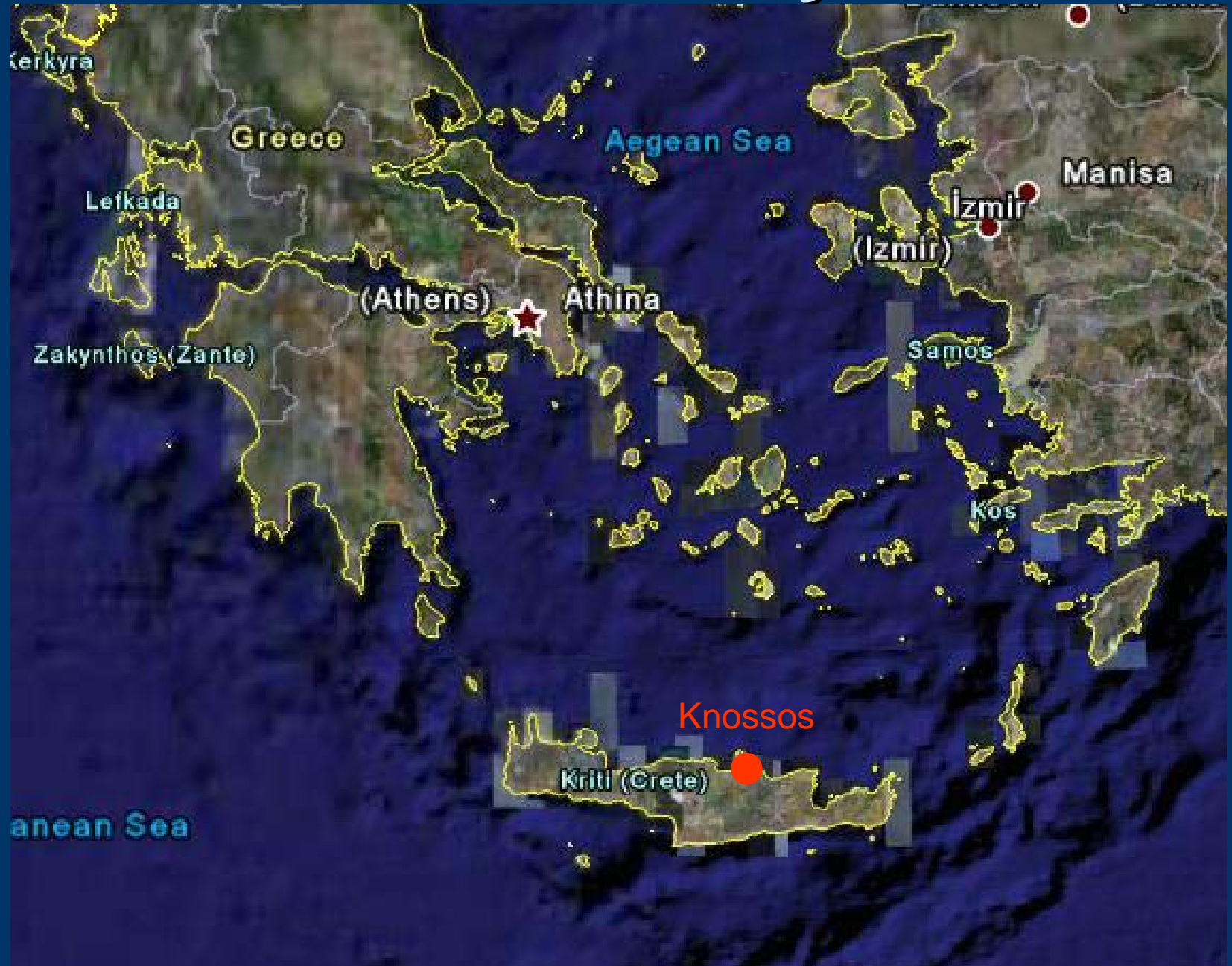
lov tuňáka

pohřební ritus:
chybí doklady



Kultura Kephala (4900-4500 BC)

Neolit Kréty



Neolit Kréty

- Akeramický neolit (6800-6500 BC)
- Knossos (= vrstva X)
- Časný neolit (6500-5850 BC)
- Knossos (= vrstva IX-VIII)
- Střední neolit (5850-5350 BC)
- Knossos (= vrstva VII-V)
- Pozdní neolit I (5350-4900 BC)
- Knossos (= vrstva IV-III)
- Pozdní neolit II (4900-4550 BC)
- Knossos (= vrstvy II-I)
- Konečný neolit (4550-3200 BC)
- Phaistos, Platyvola, Trapeza, Masaga



Periods	Chronology (BC)	Thessaly	Central & Southern Greece	Cyclades Crete	Northern Aegean	Macedonia & Thrace	Balkan	Asia Minor Eastern Thrace
FINAL NL	3200 4500	Rachmani Pefkakia Petro magoula	Attica-Kephala Diroe	Attica-Kephala Pyrgos Phaistos	Poliochni I Emborio VI-VII	Mandalo Hill Kritsana Sitagroi III B-C Makri	Karanovo VI Kodzademen Bubarj Hum la Vinca C2/D Maliq IIa-b	Kuntepe Ib Kuntepe Ia
LATE NL II	4500	Classical Dimini Otzaki Agia Sophia	Nea Makri Gonia Corycian Cave Diroe	Paros Naxos (Zas Cave, Grotta) Saliagos Knossos I Knossos II	Emborio VIII	Disilio Makryiabo II Vassilika III-IV Olynthos 1-3 Dikili Tash II B-C Makri Paradimi IV Sitagroi IIIA Dikili Tash IIA	Karanovo V Marica Vinca C1 Maliq I-Karnik	Ilipinar V
LATE NL I	5300	Arapi Tsangli-Larissa	Nea Makri Kitos Cave Elateia Matt-painted ware	Saliagos Knossos III Knossos IV	Emborio IX-X Agió Galas "Lower Cave" II	Disilio Makryiabo I Vassilika III Paradimi III Makri Sitagroi II Dikili Tash I Sitagroi I Paradimi II	Karanovo IV Karanovo III- Veselinovo Vinca B Porodin II Anza IV Vinca A	Ilipinar VI-VII Yarimbuzaz 2-3
MIDDLE NL	5800	Zarko Seeklo Hill	Chairoveia Nea Makri Urfimis ware	Knossos V-VII	Agió Galas "Lower Cave" I Agió Petros	Servia	Karanovo II Starcevo Anza I-III Porodin I Vashtemi- Podgorie	Ilipinar VIII-IX Yarimbuzaz 4-5 Hacilar IV
EARLY NL	6500	Preseeklo Protoseeklo Early Pottery	Franchthi Rainbow ware	Knossos VIII-IX	Agió Petros Yioura	Servia V	Karanovo I Cardium- Impresso	Ilipinar X Hacilar VI-IX
PRE-CERAMIC	6800	Argissa	Franchthi	Knossos X	Yioura			

střední a pozdní neolit v jižním Řecku (5800-5300 BC)

- jeskyně Franchthi
- Lerna II – střední neolit

Jeskyně Franchthi

střední neolit (5800-5300 BC)

- ŠI – 75% Melos obsidián, trapézy a hroty s
- keramika: lepší kvalita (tvrdší, jemnější), jednotnější a světlejší barva povrchu i lomu, ker. s červený nátěrem nebo vzory → **URFIRNIS**
- **hrubá** keramika na vaření

URFIRNIS – lesklý, často červený nátěr

- ❖ pokrývající celý povrch, jednoduchá
- ❖ namalovány vzory
- ❖ pokrývající celý povrch a s vlešt'ovanými vzory

Jeskyně Franchthi

střední neolit (5800-5300 BC)

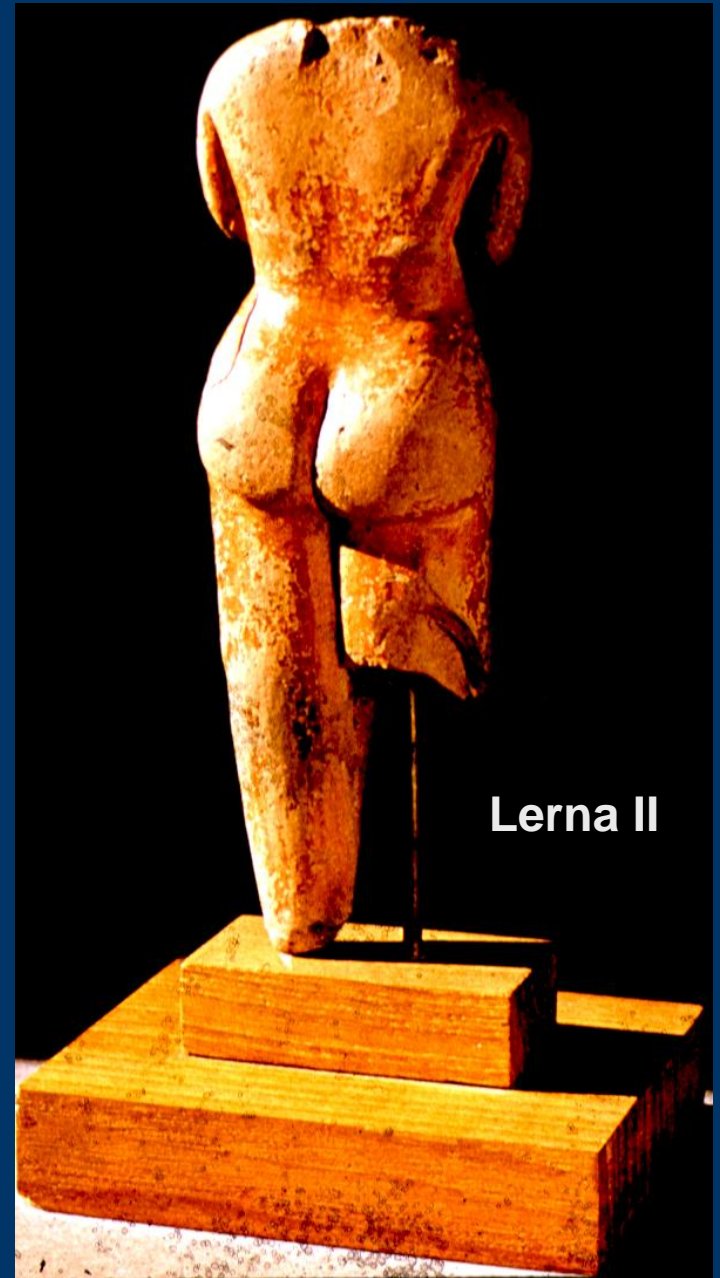


Jeskyně Franchthi střední neolit (5800-5300 BC) - keramika



Lerna II – stř. neolit

- ženská plastika zdobená urfirnisem



střední neolit (5800-5300 BC)

J Řecko

- **pohřební ritus**
- **Prosymna – jediný doklad pohřebiště ve středním neolitu – skupina sekundárních žárových pohřbů**

Jeskyně Franchthi

střední neolit – sekundární pohřeb ženy (39 let)



s osobní výbavou – specializace?

sekundární pohřby

Jeskyně Franchthi

pozdní neolit (5300-4500 BC)

- Fáze F1: cca 90% ovce/kozy, 10% prase;
- skot a jelen velmi vzácní, ryby cca 5%.

- Fáze F2: jako F1, ale ryby 20-40%

- Fáze F3: cca 70% ovce/kozy, 10-15% prase;
- skot a jelen 10-15%, ryby < 5%.

Jeskyně Franchthi pozdní neolit

- ŠI: hroty šípů s řapem
- keramika:
- jemné černě leštěné zboží (Fine Black-burnished Ware), časté malování málo trvanlivou bílou barvou
- tmavé matné vzory na světlém povrchu (Late Neolithic Matt-painted Ware)



Jeskyně Franchthi pozdní neolit

- ŠI:
 - hroty šípů s řapem
 - obsidián až 85 %

- **planě rostoucí víno**

Střední neolit v Thesálii (5800/5700-5300 BC)

- **kultura Sesklo**

Střední neolit v Thesálii

kultura Sesklo (5800/5700-5300 BC)

- v Thesálii se vyvinula rovnou z kultury Proto-Sesklo
- lokality: Sesklo, Tsangli, Achilleion
- zdvojnásobil se počet i rozloha sídlišť

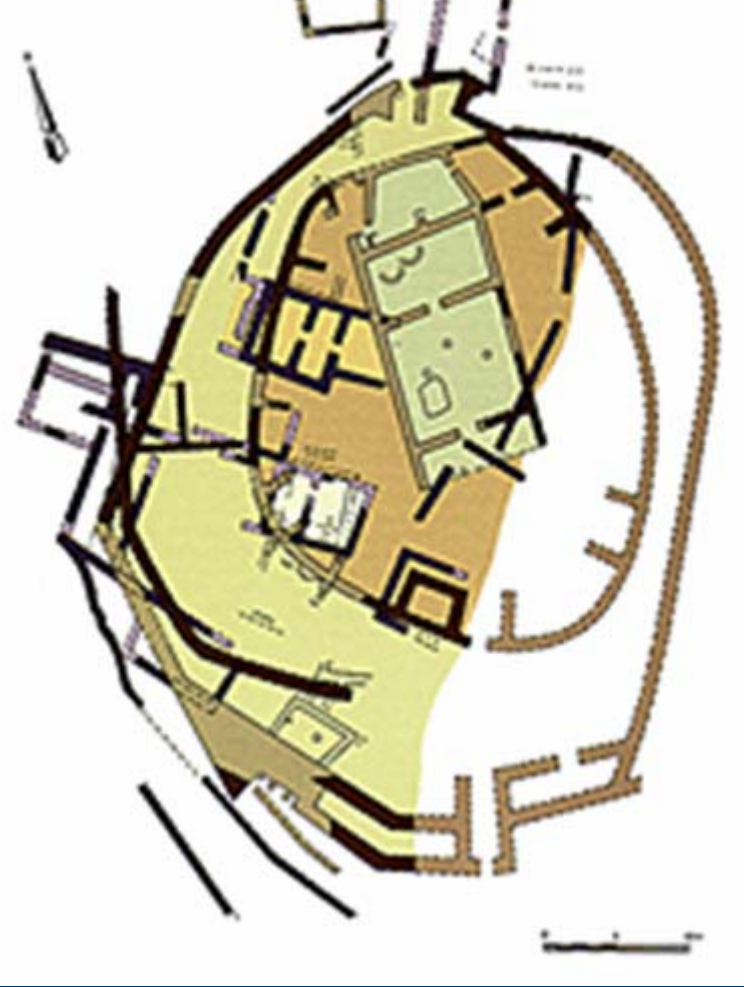
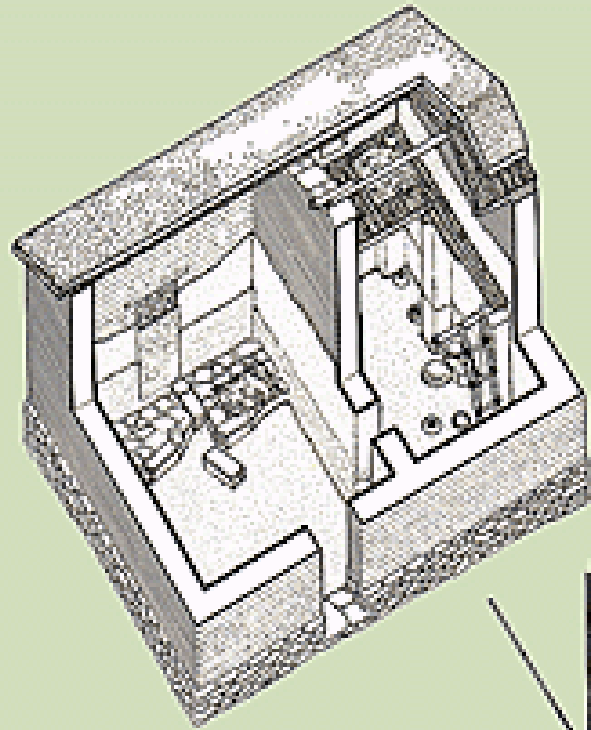
Střední neolit v Thesálii

kultura Sesklo (5800/5700-5300 BC)

- architektura: domy kamennou podezdívku a stěny z nepálených cihel, jen málo místností (2-3), sedlová střecha, okna, asi pomalovány (viz model domu z Krannon)
- Sesklo – **akropole** + spodní město
- na akropoli – domy pravoúhlého půdorysu
- (2 místnosti), uličky, uprostřed dům typu megaronu, hrnčířská dílna, akropole obehnána asi 1m šir. zdí
- osady obehnány příkopem



Sesklo – střední neolit



Střední neolit v Thesálii

kultura Sesklo (5800/5700-5300 BC)

- pohřební ritus: chybí doklady
- častěji mužská plastika
- vyšší podíl obsidánu z ostr. Melos



Střední neolit (= kultura Sesklo, 5800/5700-5300 BC)

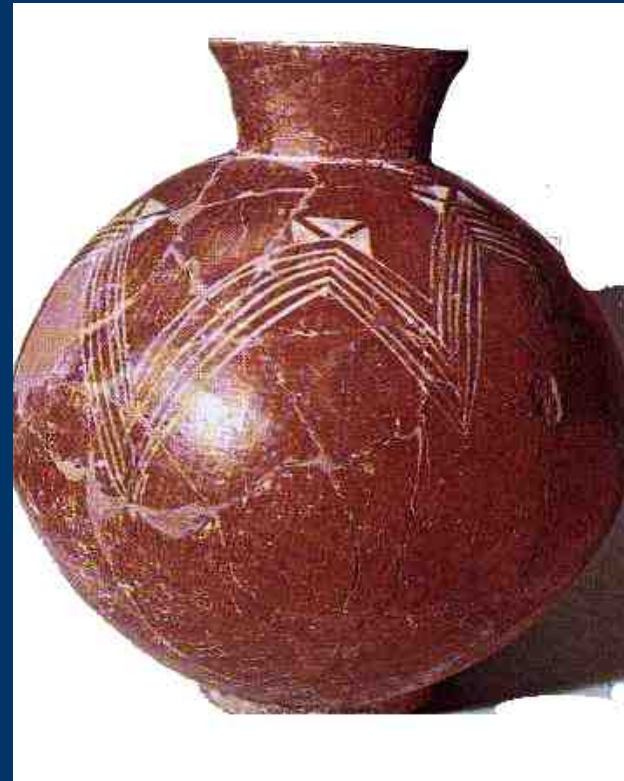
- keramika s **červenou** malbou na bílém povrchu (typ Sesklo; red-on-white painted Sesklo ware)
- **červená keramika**



Střední neolit v Thesálii

kultura Sesklo (5800/5700-5300 BC)

- keramika:
- červeně malovaná na světlém povrchu
- monochromní červeně potažená keramika



Keramika časný/střední neolit



Malovaná keramika - střední neolit

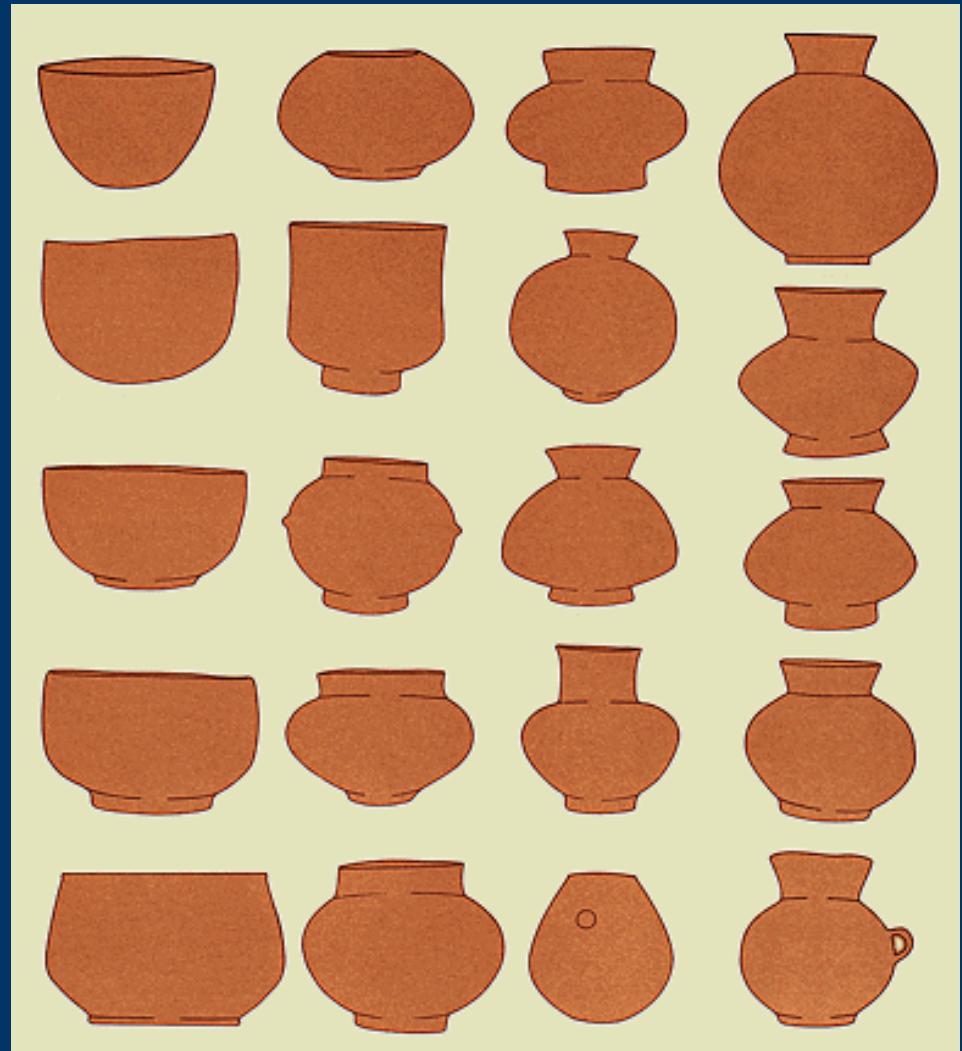
- navazuje na časný neolit



kultura Sesklo (5800/5700-5300 BC)



Keramické tvary - střední neolit



kultura Sesklo (5800/5700-5300 BC)

- další zvláštní keramické tvary



- pintadery



Pozdní neolit (5300-4500 BC)

kultura Dimini

1. Pozdní neolit I (5300-4900 BC)

-fáze Tsangli-Larissa

-fáze Arapi

lokality: Tsangli, Plateia Magoula Zarkou, Velestino, Sitagroi, Souphli

2. Pozdní neolit II (4900-4500 BC)

-fáze Otzaki

-fáze Dimini

lokality: Sesklo, Dimini, Pefkakia, Sitagroi

Fáze Tsangli-Larisa (5300-5100 BC) (konec středního a poč. pozdního neolitu)

- žárové pohřebiště na lokalitě Souphli - nejstarší opravdové pohřebiště v neolitu Thesálie
- pohřebiště v Plateia Magoula Zarkou (asi 300 od současného sídliště), zřetelná sociální diferenciace - neboť v jedněch hrobech pouze džbány s



Fáze Tsangli-Larisa (5300-5100 BC) (konec středního a poč. pozdního neolitu)

- jemná **černě leštěná** keramika zdobená bílým malováním ve tvaru linií, také světlá ker. s tmavým nebo světlým matným malováním

Fáze Tsangli-Larisa (5300-5100 BC) (konec středního a poč. pozdního neolitu)

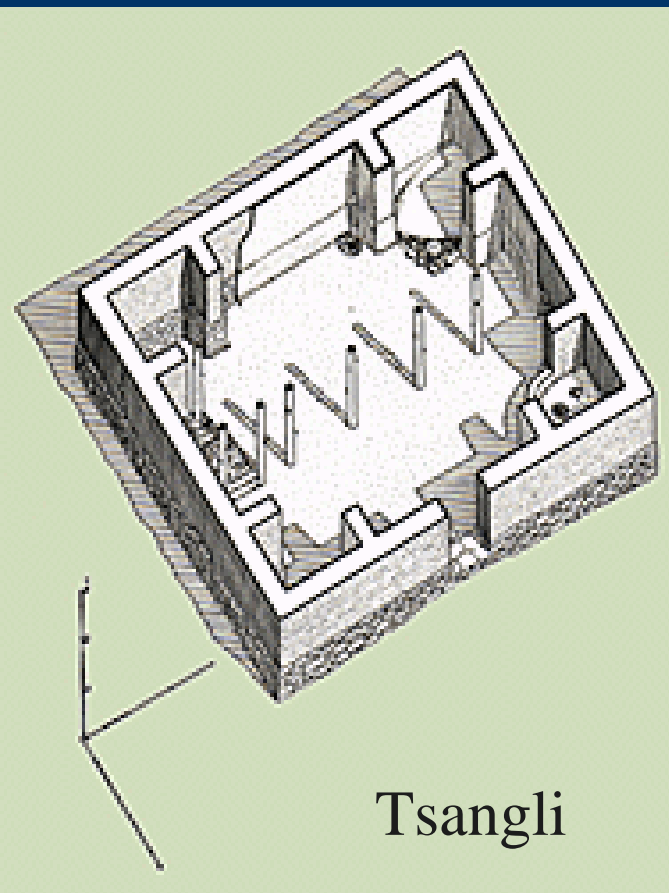
- architektura:
- stavby jsou poměrně malé (málo dokladů)
- velký megaron z lokality Velestino (asi 30 m dlouhý) - největší neolitická stavba z Řecka

- na sídlišti v Plateia Magoula Zarkou - pod podlahou domu - terakotový model domu bez střechy, v něm 8 lidských figurek a domácí inventář) → základov8 uložení?

Pozdní neolit I (5300-4900 BC)



Plateia Magoula Zarkou



Tsangli



Pozdní neolit II (4900-4500 BC) - fáze Otzaki-Dimini

- **Keramika:**
- polychromie, **tmavá** a **červená** malba, spirály a meandry → V Thesálie
- tmavě leštěná keramika zdobena kanelováním a vytlačováním



Pozdní neolit II (4900-4500 BC) -fáze Otzaki-Dimini



Sitagroi

Pozdní neolit II (4900-4500 BC) - fáze Otzaki-Dimini

- naturalistické plastiky – méně často
- schematizované figurky z mramoru



Sesklo



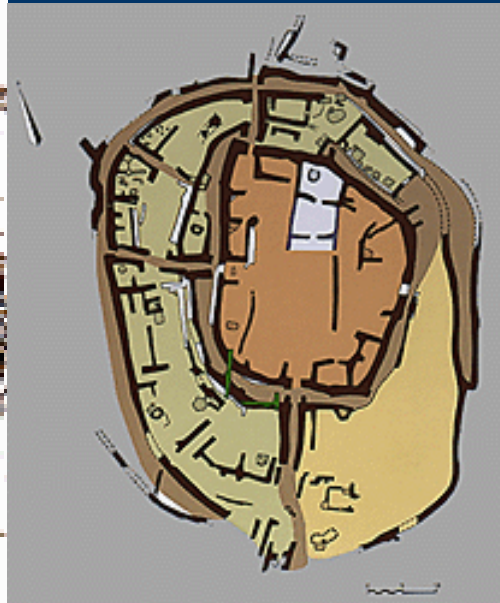
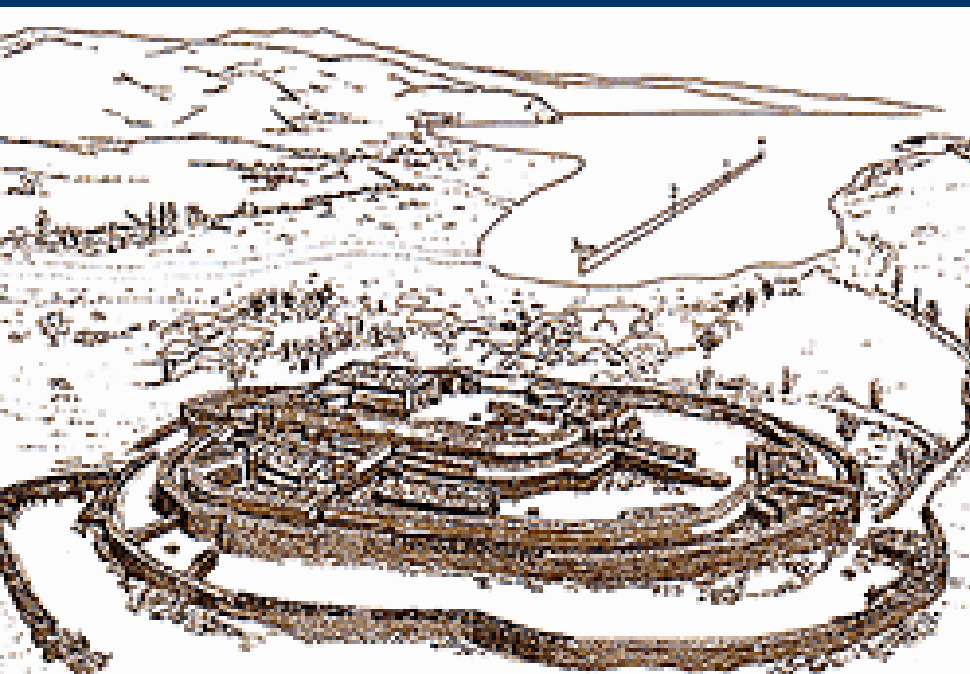
Pozdní neolit II (4900-4500 BC) -fáze Otzaki-Dimini

- architektura: malé „pevnosti“ několikanásobně obehnané zdí, s megaronem uprostřed a prostranstvím před ním (analogie v Z Anatólíi)
- prstní kosti medvěda – kožešiny (Dimini, Pefkakia)
- importy zlata a mědi
- na konci pozdního neolitu - regionalizace



Dimini

Sesklo



Rekonstrukce domu v Dimini



střední a pozdní neolit Bulharska

- Karanovo III = LnK, fáze Tsangli-Larissa
- Karanovo IV = Proto-Lengyel, Bukovohorská kult., Tisza I

Střední neolit

(5300-5000 BC)

střední neolit (5500-5000 BC)

- **Karanovo III - Veselinovo** (JV Bulharsko)
- **Karanovo III** (Z Bulharsko)
- **kultura Samovodene = Karanovo III** (S a SV Bulharsko)



pozdní neolit (5000-4850 BC)

- **Karanovo IV - Kalojanovec** (JV Bulharsko)
- **kultura Akropotamos-Topolnica** (JZ Bulharsko)
- **kultura Hotnica a Usoje** (S a SV Bulharsko)
- **kultura Hamangia** (Dobrudža)

střední neolit Bulharska (5500-5000 BC)

Keramika

- vymizelo malování
- **šedo-černá leštěná**
- válcovité a hruškovité nádoby, mísy na nožce



Karanovo III

pozdní neolit Bulharska

(5000-4850 BC)

Keramika

- rytá výzdoba vyplněná bílou pastou (**Karanovo IV**)
- šedá až šedočerná, rytí a vleštování (kult. **Hotnica a Usoje**)
- malování pouze v JZ Bulharsku - **tmavé** malování na světlém povrchu, malování **asfaltem** na **tmavém** povrchu (**Akropotamos-Topolnica**)
- brázděný vpich (kultura **Hamangia**)

střední a pozdní neolit Bulharska (5300-4850 BC)

**pokračují telly, také nížinná sídliště
pohřby jedinců většinou ve skrčené poloze na boku**

Trácie - Karanovo III, IV

- Lokality: Karanovo, Kazanlak, Veselinovo, Yasatepe, Nova Zagora

S Bulharsko – **Karanovo III, kultura Hotnica a Usoje**

- Lokality: Orlovka, Samovodene, Kačica, Usoje

JZ Bulharsko - **kultura Akropotamos-Topolnica**

- Lokality: Kovačevo, Akropotamos, Topolnica, Damjanica

Dobrudža – **kultura Hamangia**

- Lokality: Baia-Hamagia, sídliště Durankulak, pohřebiště Durankulak a Cerna voda

střední a pozdní neolit dolního Podunají

Kultura Hamangia

- současná s Dudesti, Karanovo III, Vinča-Tördös
- trvá **až do Karanovo V**
- **vztah k Malé Asii a k V Středomoří**

- Rozšíření: Dolní Podunají – hlavně Munténie, pobřeží Černého moře (Dobrudža), SV Bulharsko

- Nejdůležitější lokality: eponymní lok. Baia-Hamangia, sídliště Durankulak, pohřebiště Durankulak a Cernavoda

- Sídliště: neopevněná, podél pobřeží, na březích jezer, také jeskyně, skalní převisy

- Pohřební ritus: pohřebiště, kostrový – skrčené na boku i natažené na zádech
-

Kultura Hamangia

- Keramika: tmavá, vytlačovaná výzdoba, brázděný vpich
- hliněná figurální plastika – hlavně ženská, zdobena rytím



	Thrákie	Dobrudža	Dolní Podunají (Ru)	Moldavie -Ukrajina
	?	?		
Časný neolit	Karanovo I Karanovo II	Kultura Koněvo	Kris	Kris
Střední neolit	Karanovo III	kultura Hamangija	Dudesti	LnK
Pozdní neolit	Karanovo IV - kultura Kalojanovec	kultura Hamangija	Boian + Vădastra	LnK
Časný eneolit	Karanovo V - kultura Marica	kultura Hamangija kultura Sava	Gumelnica A	Pre-Cucuteni - Tripolje
Střední eneolit	kultura Marica	Hamangija/Sava	Gumelnica B	Cucuteni - Tripolje
Pozdní eneolit	Karanovo VI	kultura Varna	Cernavoda I	Cucuteni - Tripolje

Kultura Dudești

- současná s **LnK - Vinča A - Karanovo III**
- Rozšíření: dolní Podunají – velká část Rumunska, hlavně Munténie
- Sídliště: na rozhraní nížin a pahorkatin
- Architektura: stavby obdélníkovitého půdorysu, v nejstarší fázi zahloubené, později na úrovni povrchu
- Keramika: hrubý povrch, ostřivo písek, zdobena rytím, otisky, žlábků, plastickou výzdobou, nádoby na sůl
- hliněná ženská plastika
- Šl: hlavně Balkan flint
-
- Hospodářství: chov skotu a pěstování obilí
- Pohřební rítus: kostrový, hroby a hrobky v blízkosti sídlišť

Kultura Boian (= pozdní neolit)

- - čtyři vývojové fáze, z LnK a Dudesti
- - dle lok. na ostr. na jezeře Boian (S od Dunaje), částečně současná s Hamangia, pak ji vystřídala
-
- Rozšíření: Dolní Podunají – hlavně Munténie, pozdější fáze až k Černému moři (Dobrudža), Valašsko
- Nejdůležitější lokality: Vidra, Radovanu, Tangaru
- Sídliště: na vysokých terasách vnitřní uspořádání sídlišť, opevněná, vznik tellů (později znovu osídlovány kulturou Gumelnica)
- Architektura: st. fáze - jednoduchá zahloubená obydlí v údolí řek a na říčních terasách
- ml. fáze – více strukturovaná obydlí na úrovni terénu, dřevěná konstrukce a mazanice

Kultura Boian

- Keramika: tmavě šedá až černá, kvalitní, vhloubené a ryté geometrické motivy s bílou inkrustací
- hliněná figurální plastika – hlavně ženská, zdobena rytím a bílou inkrustací



Kultura Vădastra

- vyvíjí se z kultury Dudești
- Rozšíření: J Rumunsko – Olténie, sever Bulharska
-
- Sídliště: v různém přírodním prostředí, někdy obehnána příkopem, na konci kultury telly
- Architektura: st. fáze - zahloubené stavby obdélníkovitého půdorysu
- ml. fáze - na povrchu, tellová sídliště
-
- Hospodářství: chov dobytka a pěstování obilí, také lov, rybolov a sběr
- objevují se **první měděné předměty**

Kultura Vědastra

- Keramika: tmavý povrch – šedý, černý, nápadně zdobena rytím a bílou inkrustací



Developed Neolithic 5,500BC

Starčevo-Criş-Körös
West Mediterranean
Balkan-Anatolian group
"Linear" pottery group
origins from Anatolia?



Kultura Vinča - starší fáze

Kultura Vinča (5600-4400 BC)



Kultura Vinča (5600-4400 BC)

- Rozšíření: severní území býv. Jugoslávie, J Maďarsko, Z Rumunsko, SZ Bulharsko
- Z a J hranici jejího rozšíření: řada lokálních skupin a kultur ovlivněných kulturou Vinča - kultura Butmir, kultura Danilo, kultura Hvar
- Lokality: Vinča, Anzabegovo, Divostin, Opovo, Selevac, Uivar, Prokuplje
- Sídliště: v různém přírodním prostředí, někdy obehnána příkopem, 2 typy – telly a nížinné osady
- Vinča C (Pločnik) – metalurgie mědi

Vinča Belo Brdo

- eponymní lokalita, na prav. břehu Dunaje, nedaleko Bělehradu
- asi 12 m vys. tell
- nejst. osídlení kultura Starčevo, až do doby bronzové

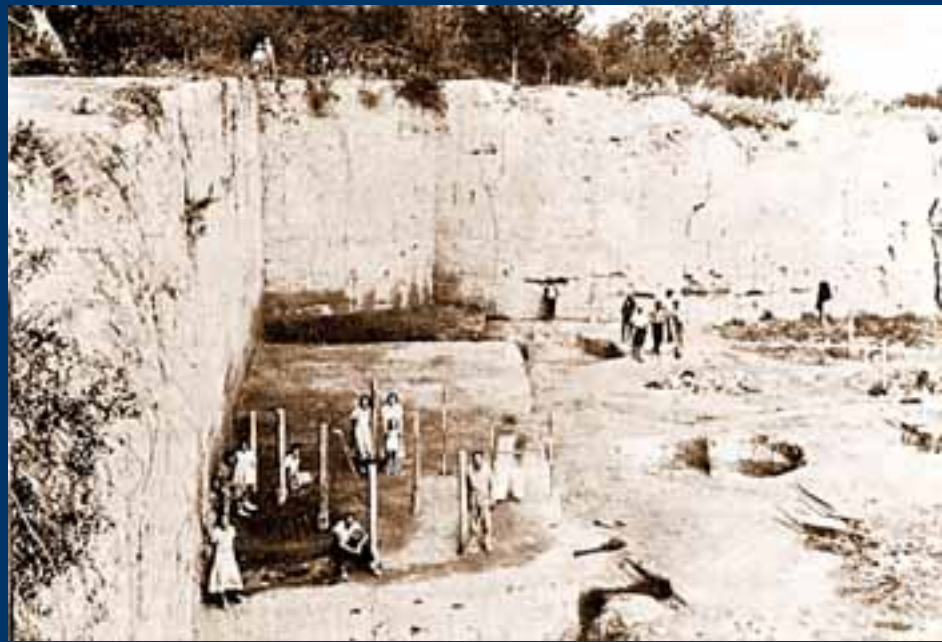
- Archeologický výzkum:
 - 1908 – 1918 → Miloje Vasić

 - 1924 – 1936 → Charles Hyde

 - 1978 → Nikola Tasić a Gordana Vujović

 - od roku 1982 → Milutin Garasanin a Dragoslav Srejović

Tell Vinča



Kultura Vinča

(5600-4400 BC)

- 1957 Gordon Childe vyčlenil 2 fáze (vidí analogie s Trójou)

starší fáze = Tördös (5600-4900 BC)

- Vinča A – (= střední neolit na Balkáně)
- Vinča B – Gradac - mladý neolit

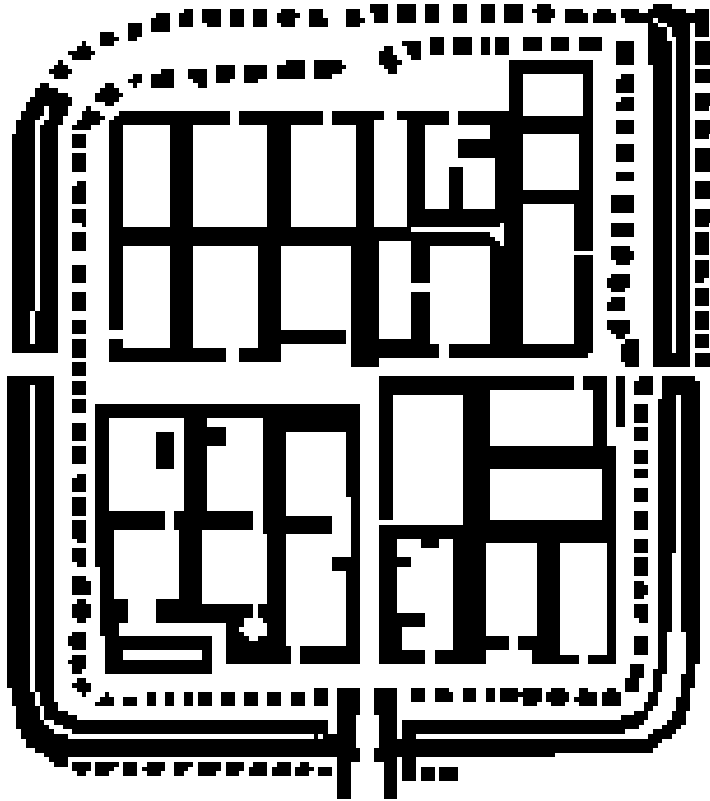
mladší fáze = Pločnik (4900-4400 BC)

- Vinča C – Pločnik – časný eneolit
- Vinča D - střední eneolit

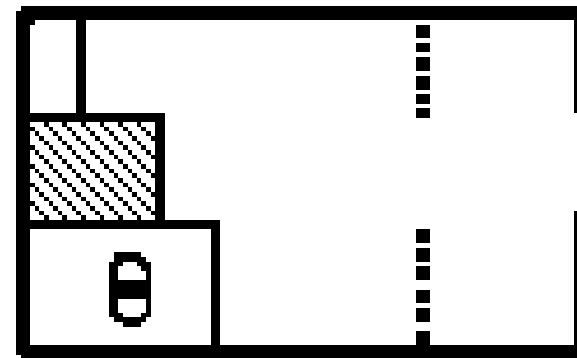
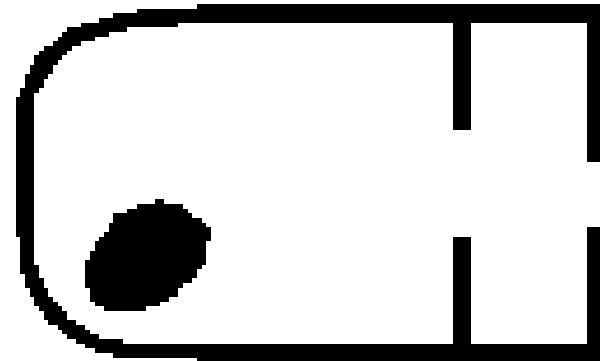
Kultura Vinča

- Architektura: dřevěné stavby obdélníkovitého půdorysu omazané mazanicí, uvnitř topeniště a pec, lomená střecha mezi domy ulice
- nejstarší obydlí – jedna místnost, pro jednu malou rodinu
- pozdější období – velká obdélníková bydlí – 40-60 m² s větším počtem místností, uvnitř také nábytek a další vybavení
- v domech topeniště a pec
- domy v kultuře Vinča – zánik požárem
- Pohřební ritus: kostrový, ve skrčené poloze na boku, hlavně na sídlištích, také pohřebiště

Kultura Vinča



VILLAGE DE POLIANICA



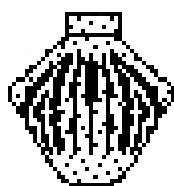
MAISONS VINCIENNES

Kultura Vinča

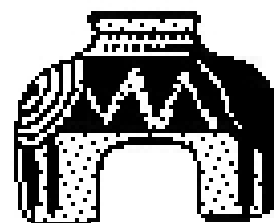
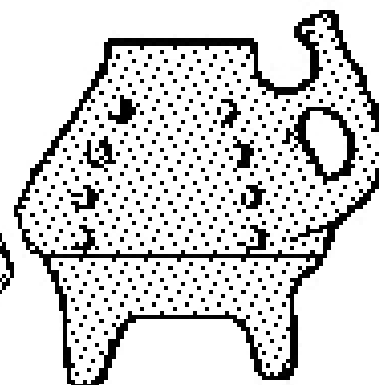
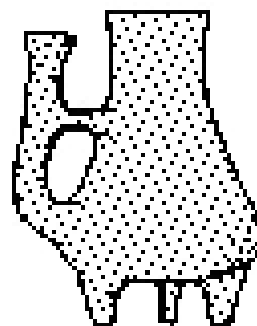
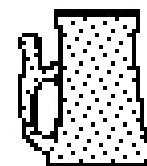
- Keramika: není nijak originální, až v pozdějších fázích, **tmavý leštěný povrch** – šedý, černý, nápadně zdobena kanelováním a rytím, někdy malováním, také zoomorfní nádoby
- Vinča A - kanelování, rovné ryté linie
- Vinča B - jako fáze A + zakulacené linie, pásy vyplněné vpichy
- Vinča C - meandry a spirály vyplněné vpichy, knoflíkovitá ouška
- Vinča D - jako fáze D + bílé a červené rektilineární vzory



Kultura Vinča

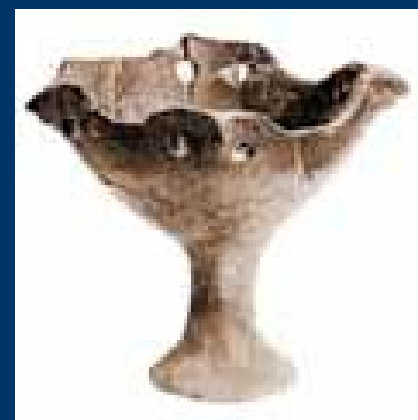
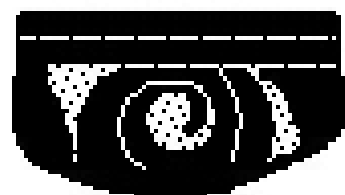


VINČA-TÖRDÖS



VINČA-TÖRDÖS ORIENTAL

VINČA-PLOČNIK
ORIENTAL



hliněná figurální plastika

– hlavně ženská, zvířata,
zdobena rytím a červenou
malbou

- masky ? (Uivar – nález
ker. masky)



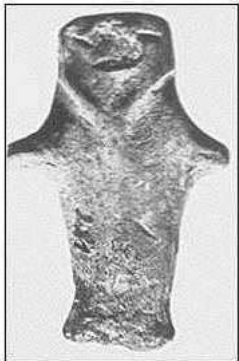
DEESSE DE CARSHIJA



DEESSE DE VINCA-A
(DEBUT DE VINCA)



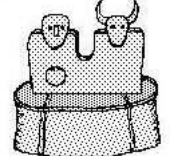
DEESSE DE VINCA-B
(MILIEU DE VINCA)



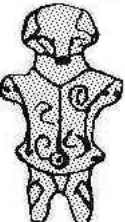
DEESSES-DISEAU DE DIVOSTIN (VINCA-D / VINCA FINAL)



DÉESSES-DISEAUX
DE VINCA



AUTEL DE TEMPLE PORTANT
LA REPRÉSENTATION DE LA
DÉESEE ET DU DIEU-
TAUREAU (LA PARTA)



SLATINO

Kultura Vinča



kultura Vinča



Kultura Vinča

zoomorfní nádoby a plastiky



kultura Vinča

- Hospodářství:
- chov skotu
- první, co pronikli do světa podzemí - doly na těžbu různých nerostných surovin
- těžba mědi, hlavně ve fázi Vinča-Pločnik, (Rudna Glava)
- využití zlata
- těžba také jiných hornin – mramor, alabastr

- někteří badatelé hledají původ řeckých mýtů o Démetře, Hefaistovi, Dionýsovi právě v kultuře Vinča

Prokuplje (J Srbsko)

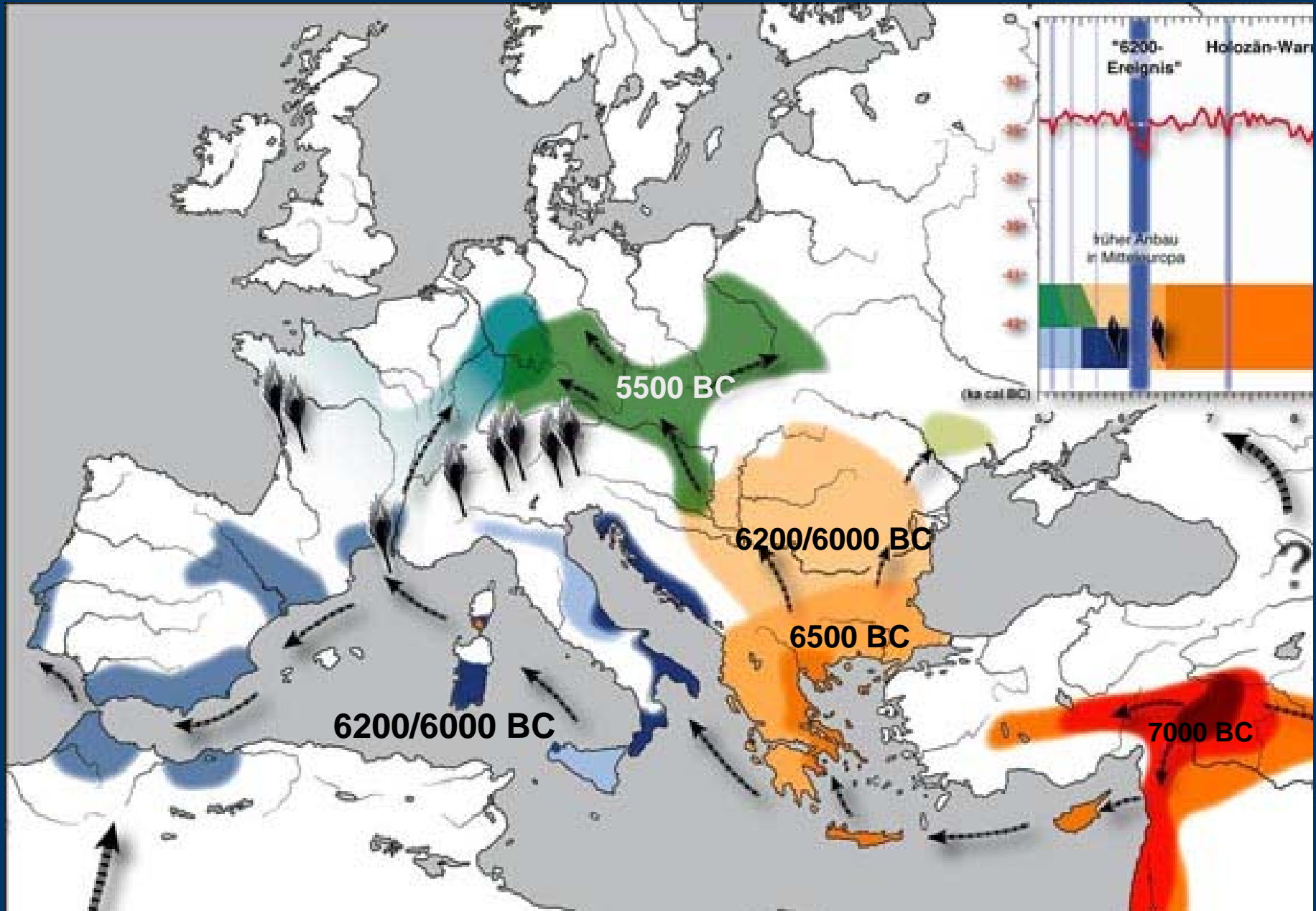
- fáze Vinča-Tördös
- cca 5500 BC - počátky metalurgie mědi
- - měď získávána z měděné rudy těžené z dolů v blízkosti řeky Mlava
- - doklady tavení měděné rudy a odlévání
- - původ metalurgie mědi na Balkáně, vrchol ve fázi Vinča - Pločnik



Literatura ke kultuře Vinča

- Florin Draşovean: *The Vinča culture, its role and cultural connections*. International Symposium on the Vinča Culture, its Role and Cultural Connections. Museum Banaticum Temesiense, Timișoara 1995 (=Bibliotheca historica et archaeologica banatica. 2)
- J. Rodden, The Spondylus-shell trade and the beginnings of the Vinča culture, Actes du VIIe Congrès International des Sciences Pré- et Protohistoriques (Prag 1970) 411–413.
- M. Stevanović: *The Age of Clay. The Social Dynamics of House Destruction*. in: *Journal of anthropological Archaeology*. 16, 1997, 334–395.
- Nikola Tasi: *Dragoslav Srejović, Bratislav Stojanović, Vinča, Centre of the Neolithic culture of the Danubian region*. Belgrad 1990.
- Ruth Tringham u. a.: *Excavations at Opovo, 1985–1987. Socioeconomic Change in the Balkan Neolithic*. In: *Journal of Field Archaeology*. 19, 1992.

Časný neolit střední Evropy



Časný neolit ve východní části střední Evropy

- LnK, Želiezovská skupina
- VLnK (Alföld), Bukovohorská

Synchronizace časného neolitu střední Evropy

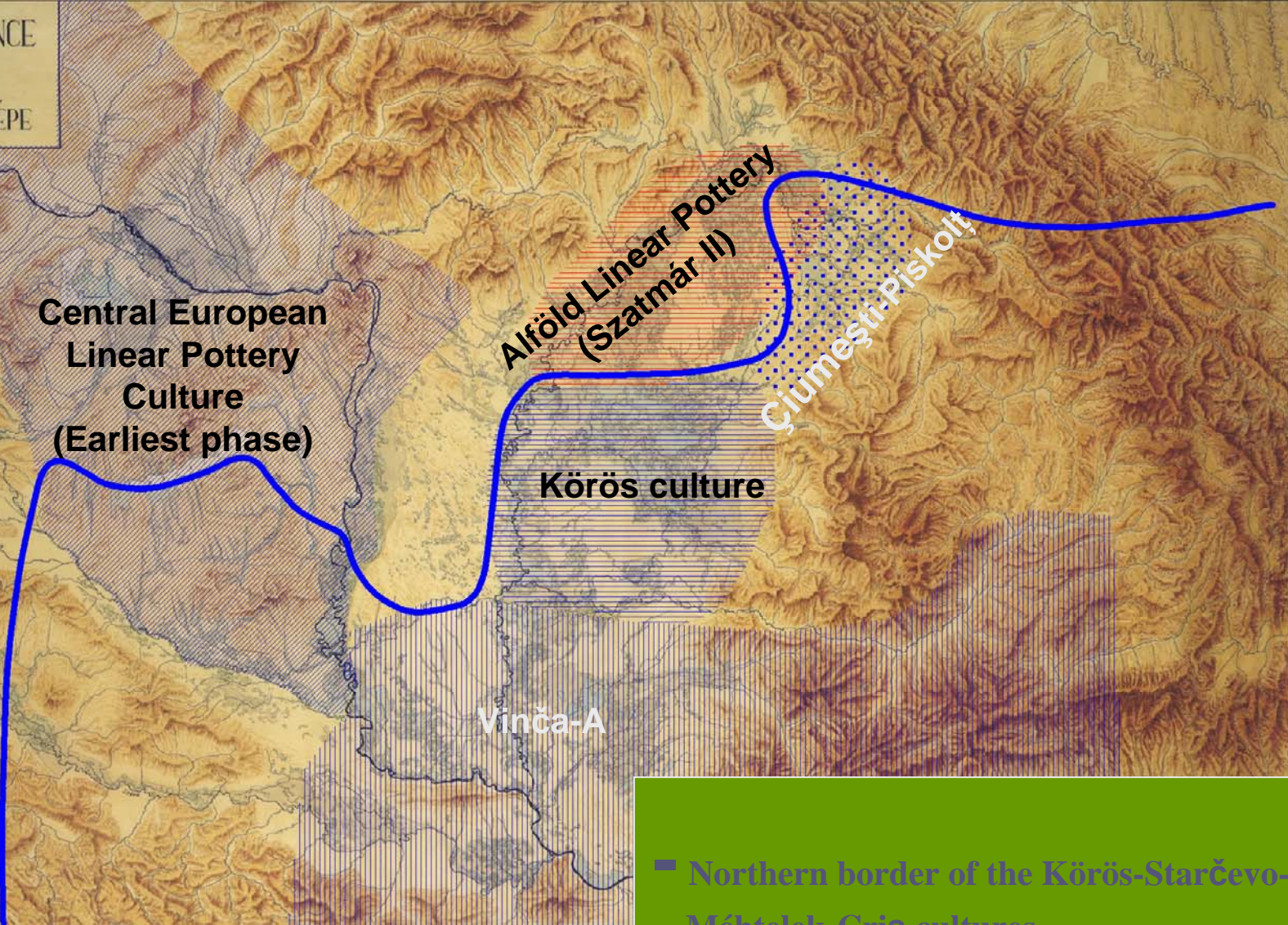
- Střední Evropa – LnK (5600 – 4900 BC) a VLnK (Alföld)
- S Evropa ► **pozdní mezolit – Ertebølle – Ellerbek**
- Z Evropa ► **časný neolit - La Hoguette, Limburg**
- JZ Evropa ► **časný neolit - kultura kardiálová**
- J Evropa ► **časný neolit - kultura Fiorano (S Itálie)**
- Balkán ► **střední neolit - kultura Vinča A,B (Vinča Tördöš)**
 - Dudești (J Rumunsko)
 - Hamangia (Z pobř. Černého moře)
 - Karanovo III, IV (Bulharsko)
 - Sesklo (Tsangli-Larissa) → Dimini
- J Řecko ► **střední+pozdní neolit - Franchthi**
- ostrovy ► **pozdní neolit – Saliagos (Kyklady)**
 - Knossos III-IV (Kréta)

Alföldská LnK (VLnK)

(5500-4950 BC, klasická od 5350 BC)

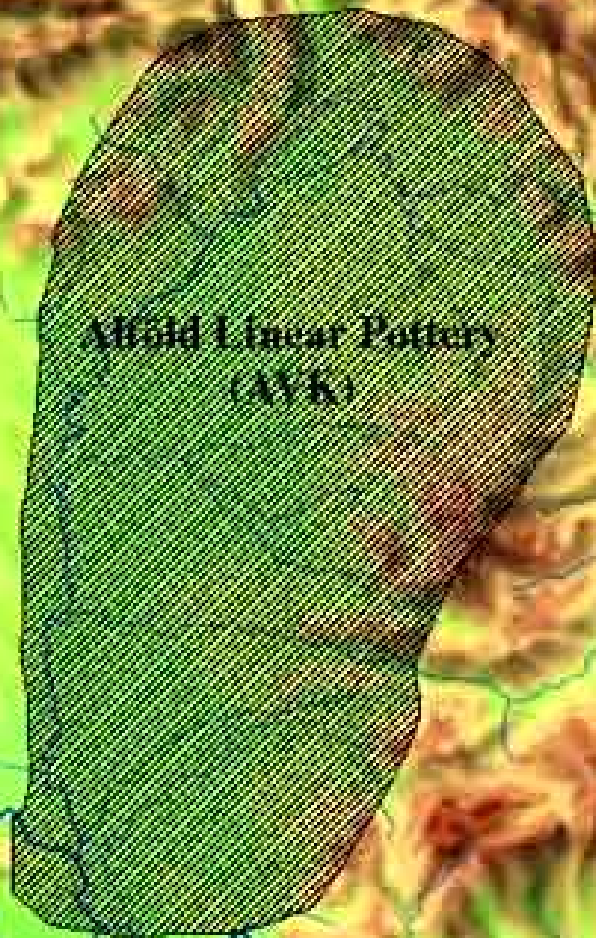
- vyvíjí se z Körös, přechodná fáze - Szatmár
-
- Rozšíření: oblast Potisí, V Slovensko
- Lokality: Slavkovce, Raškovce, Kopčany, Esztár, Krasznokvajda, Sarišské Michalany
- Sídliště: nížinná, později také vyšší polohy a jeskyně
- Architektura: menší stavby obdélníkovitého půdorysu a kúlové konstrukce
- Pohřební ritus: kostrový, malá skupinová pohřebiště v rámci sídlišť
-

A KÖZÉP-DUNA-MEDENCE
XVIII. SZÁZADI
HEGY- ÉS VIZRAJZI TÉRKEPE



— Northern border of the Körös-Starčevo-Méhtelek-Criș cultures

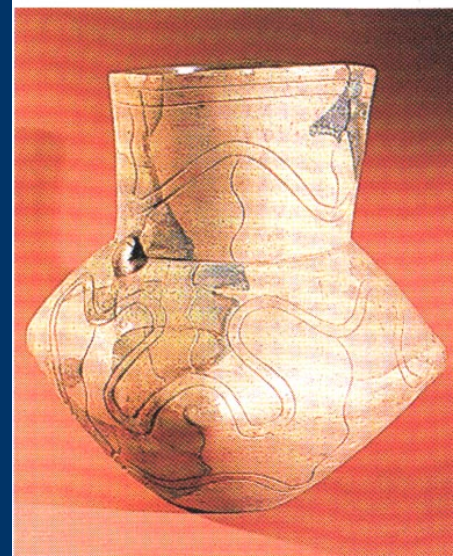
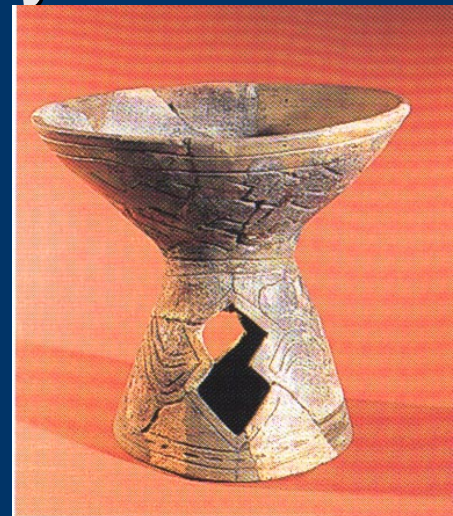
Distribution of Middle Neolithic AVK on the Great Hungarian Plain

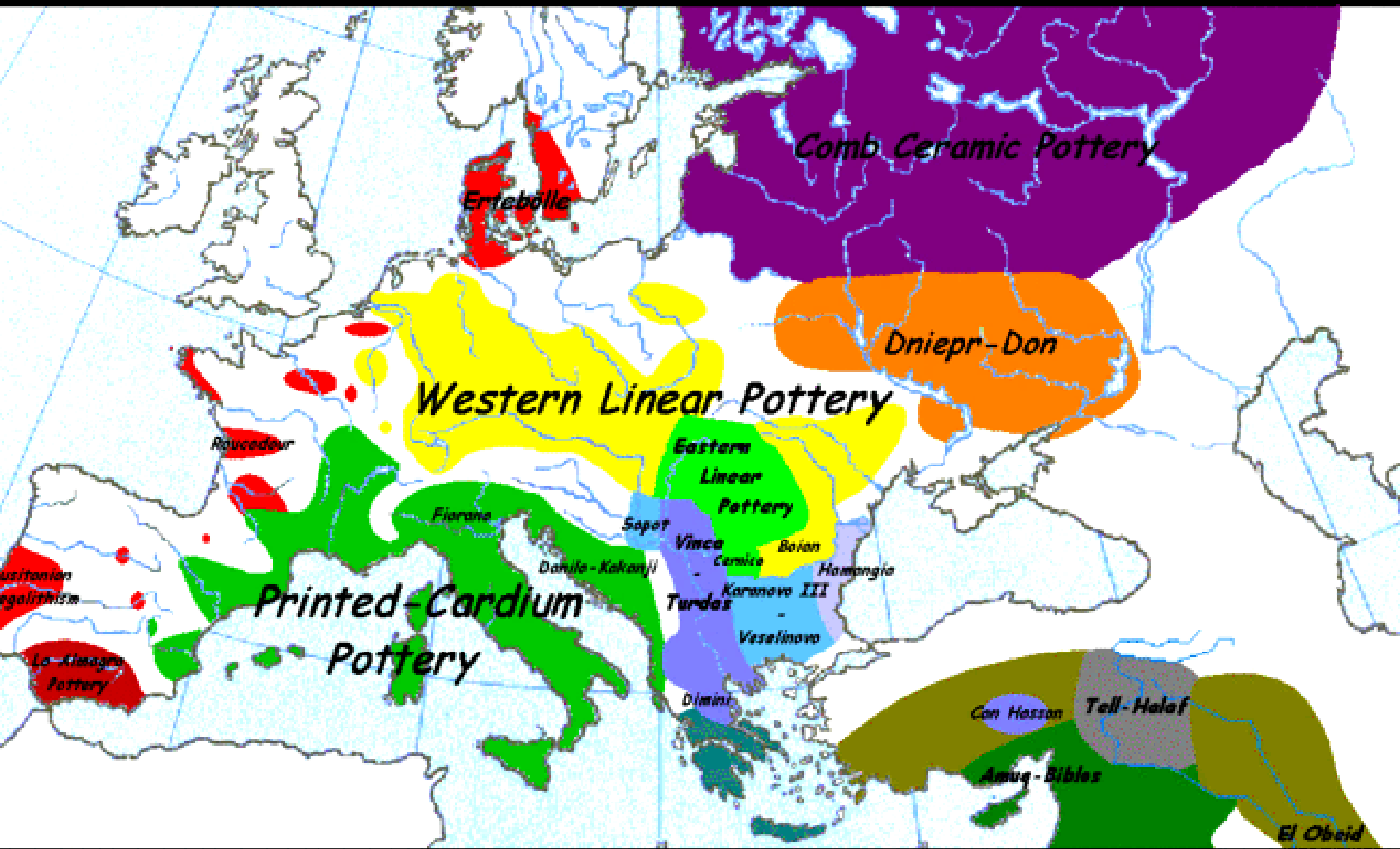


Alföld Linear Pottery
(AVK)

Alföldská LnK (VLnK)

- Keramika: kulovité a polokulovité tvary, rytá lineární výzdoba, také malování černou barvou, nádoby s obličejem
- hliněná plastika
- Hospodářství: chov skotu, ovcí a koz, prasat
- Distribuce obsidiánu





Kultura s lineární keramikou

5600 – 4900 BC

- Ně - Linearbandkeramik (LBK)
- Polsko - Ceramika wstęgowa ryta
- Francie - Rubané

Kultura s lineární keramikou

Rozšíření: nejstarší LnK – západní hranice Rýn

- mladší LnK až do Francie (kultura Rubané)

starší LnK

- Z hranice - V břeh Rýna
- S hranice - horní Povislí
- J hranice - Balaton, pak do prostředí Starčevo
- V hranice – Ukrajina

mladší LnK

- Z hranice – Pařížská pánev
- S hranice – horní Poodří, horní Povislí
- J hranice – Karpatská kotlina, severní Balkán
- V hranice – Ukrajina, Moldávie, až na Krym

Kultura s lineární keramikou

- Nejdůležitější lokality:
- **Německo:** Eilsleben, Schwanfeld, Aldenhovener Platte (osady Langweiler, pohřebiště Niedermerz), Eythra, Erkelenz-Kückhoven, Vaihingen, Herxheim, Flomborn
- **Rakousko:** Brunn am Gebirge, Rosenberg, Mold, Kleinhadersdorf
- **Polsko:** Stary Zamek, Gniechowice, Boguszewo, Olszanica, Kraków-Mogila, Strachow

Pravěcí zemědělci

Poslední doba ledová skončila. Mamuti vymřeli – asi jim bylo moc teplo. Od jihu se lovcům doneslo, že se nemusí za potravou honit po lesích, stačí si ji prostě vypěstovat. A tak se začínají usazovat, vynalézají pravěkou motyku a jdou okopávat políčka.



Náboženství

Uctívání matky-přírody a zvířat.

Umění

Hliněné hrnce s vyřvnanými nebo vypichovanými ornamenty.

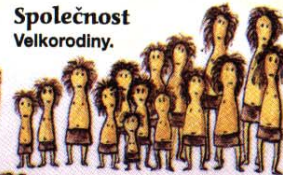


Stavby
Dlouhé domy (až 45 m).



Společnost

Velkorodiny.



Móda

Revoluční materiál – tkaná látka.



Objevy a vynálezy

Kámen se vrtá pomocí duté kosti a písku.



Naleziště

Bylany u Kutné Hory, Mohelnice na Moravě, Chotěbudice u Podbořan, Hluboké Mašůvky, Těšetice

Jídelníček

Co si pravěcí zemědělci vypěstují, to si snědí.

Novinky: nekvašené placky z mouky, konzumace kaše lžící



(zkratka př. Kr. = před Kristem; po Kr. = po Kristu, tedy po narození Krista)

asi v letech 12 000 až 11 000 př. Kr.

Otepluje se. Končí dlouhé období střídání dob ledových a meziledových.

asi v letech 9000–7000 př. Kr.

Nejstarší doklady zemědělské činnosti na Blízkém východě – teplé podnebí a vhodné divoké rostliny umožnily v této oblasti rozvoj zemědělství.

v letech 7000 až 5000 př. Kr.

Zemědělství se pomalu šíří do Evropy.

asi 5300 př. Kr.

První zemědělci na našem území. (Je to o 2000–3000 let později než na jihu Evropy.)

TO VEDRO BUDE MŮJ KONEC!

Lidé si postupně ochočují divoká zvířata, prapředky dnešních domácích plemen.

Hrnčířský kruh lidí na našem území ještě ještě neznají, a tak vyrábějí keramiku z dlouhých hliněných válečků.

Nádoby pak vypalují přímo u ohně, později i v prvních pískách.

TAKLE VYPADALA SE GRÁ, KDYŽ NA NI VYKOUK MEDVĚD!

Šperky, například z dovezeného jantaru, zdobí nejen ženy, ale i muže.

Lidé zjistili, že oheň se dá rozdělávat dostatečně dlouhým vrtáním hůlky v suchém dřívku.

BĚŽTE SI HRÁT NĚKAM JINAM!

TO JE PŘECE DCERA SESTRĚNICE PRATĚTY SNACHY PRABÁBY NAŠÍ MATKY.

JO,TAHLE.

PROČ ZROVNA MŮJ MUSÍME MÍT TAK BLBĚ RODIČE.

!ZABEDNĚNCI!





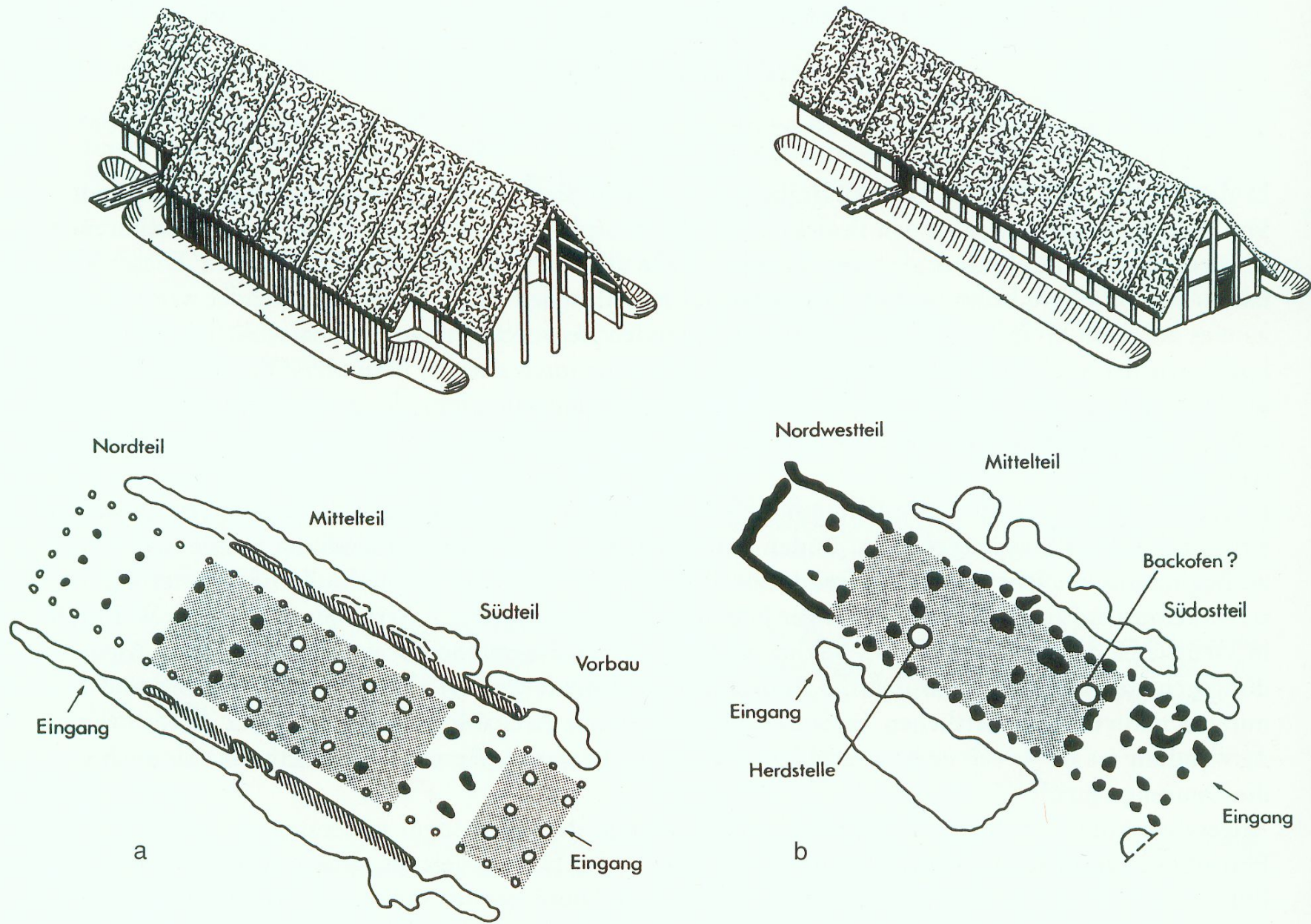
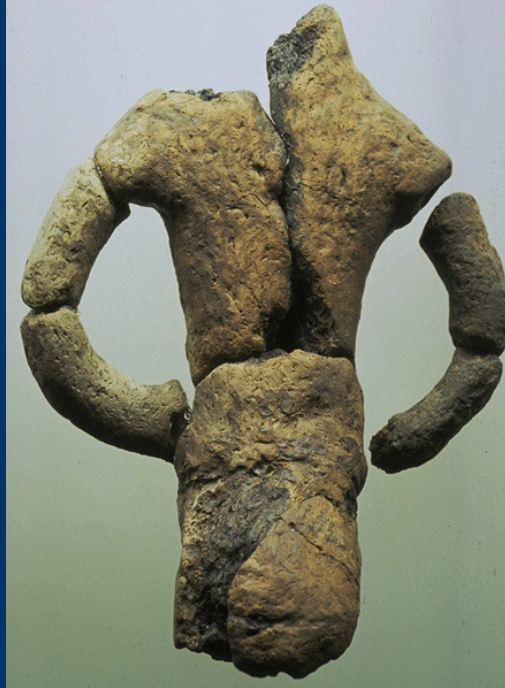


Abb. 1 Rekonstruktionen eines Hauses (Haus 11) der ältesten Bandkeramik aus Schwanfeld, Lkr. Schweinfurt (a) und eines Großbaus (Typ 1b) der Stufe Flomborn aus Langweiler 8, Kr. Düren (Haus 77) (b). (Nach Lüning 1988 Abb. 290; ders. und Modderman 1982 Abb. 6, 8; Brandt 1988 Abb. 19, 122. Siehe dazu auch Anm. 1).



**Brunn am Gebirge II (N.-Ö.),
nejstarší LnK (5600 BC)**



Linearbandkeramik 5500-5000 BC Han.

LBK - Kümpfe



Linearbandkeramik 5500-5000 BC Han.



LBK - putny

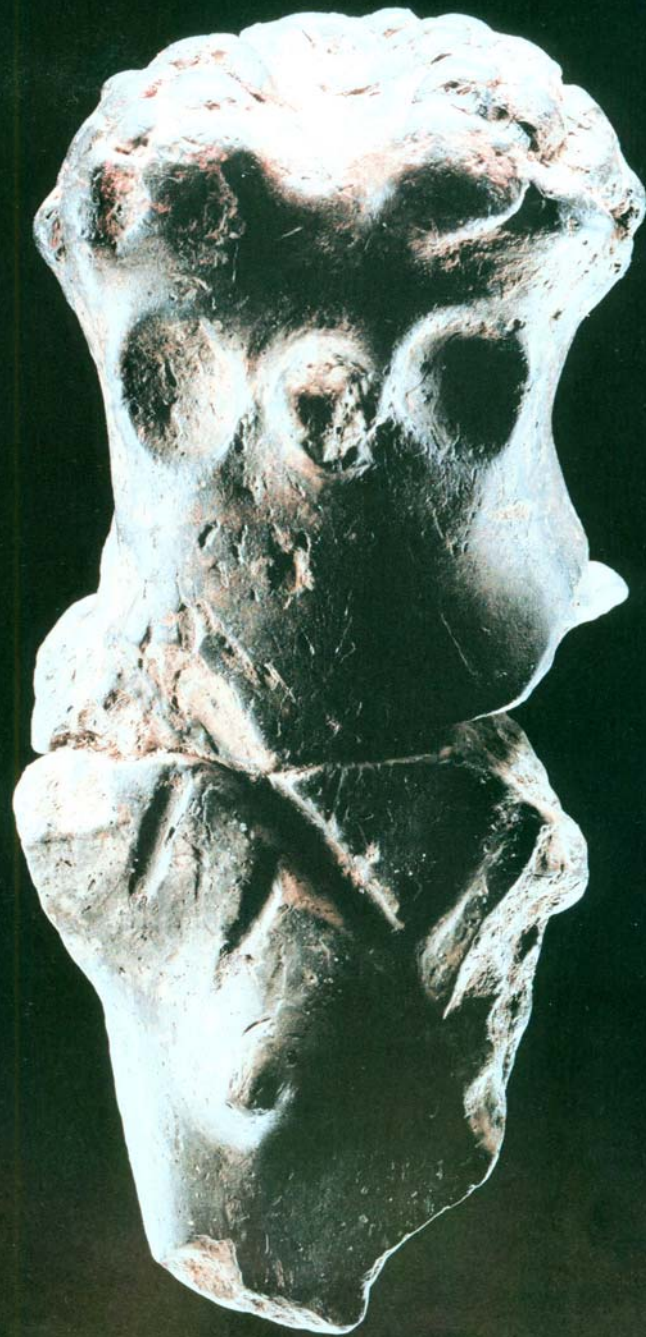




Kumpf von Sondershausen

Kultura s lineární keramikou

- Keramika: notové značky pouze ve V části Německa
- Hliněná figurální plastika: plastika hlavně ve starší fázi LBK, jen fragmenty
- Adonis von Zchernitz, Eilsleben,
-
- Pohřební ritus: hlavně kostrový, ve skrčené poloze na boku, také žárové pohřby v jamách
- Pohřebiště: několik desítek pohřebišť, některá více než 200 pohřbů,
- největší **Wandersleben** (Durynsko): 311 pohřbů, 170 kostr, 132 žárových
- časté milodary: spondylový šperk, BI, hroty šípů – trapézy (V Ně a ve starší fázi), asymetrické trapézovité a trojúhelníkovité šipky (Z Ně)



AONIS
von
Zschernitz®



La Hoguette

(5500 – 5100 BC)

- 1987 - Christian Jeunesse
- Rozšíření: údolí Rhóny, S Francie, Švýcarsko, JZ Německo, také V od Rýna
- objevuje se hluboko na území rozšíření nejstarší LnK
- Lokality: Bad-Cannstatt u Stuttgartu, Bavans (Fr.)
- Sídliště: nejsou známa samostatná sídliště, písčité plochy mimo nebo na okraji sídlišť kultury s LnK
- Keramika: zaoblené až téměř špičaté dno, otisky mušlí Cardium
- jako ostřivo rozdrčené kosti
- Šl: mezolitické kořeny

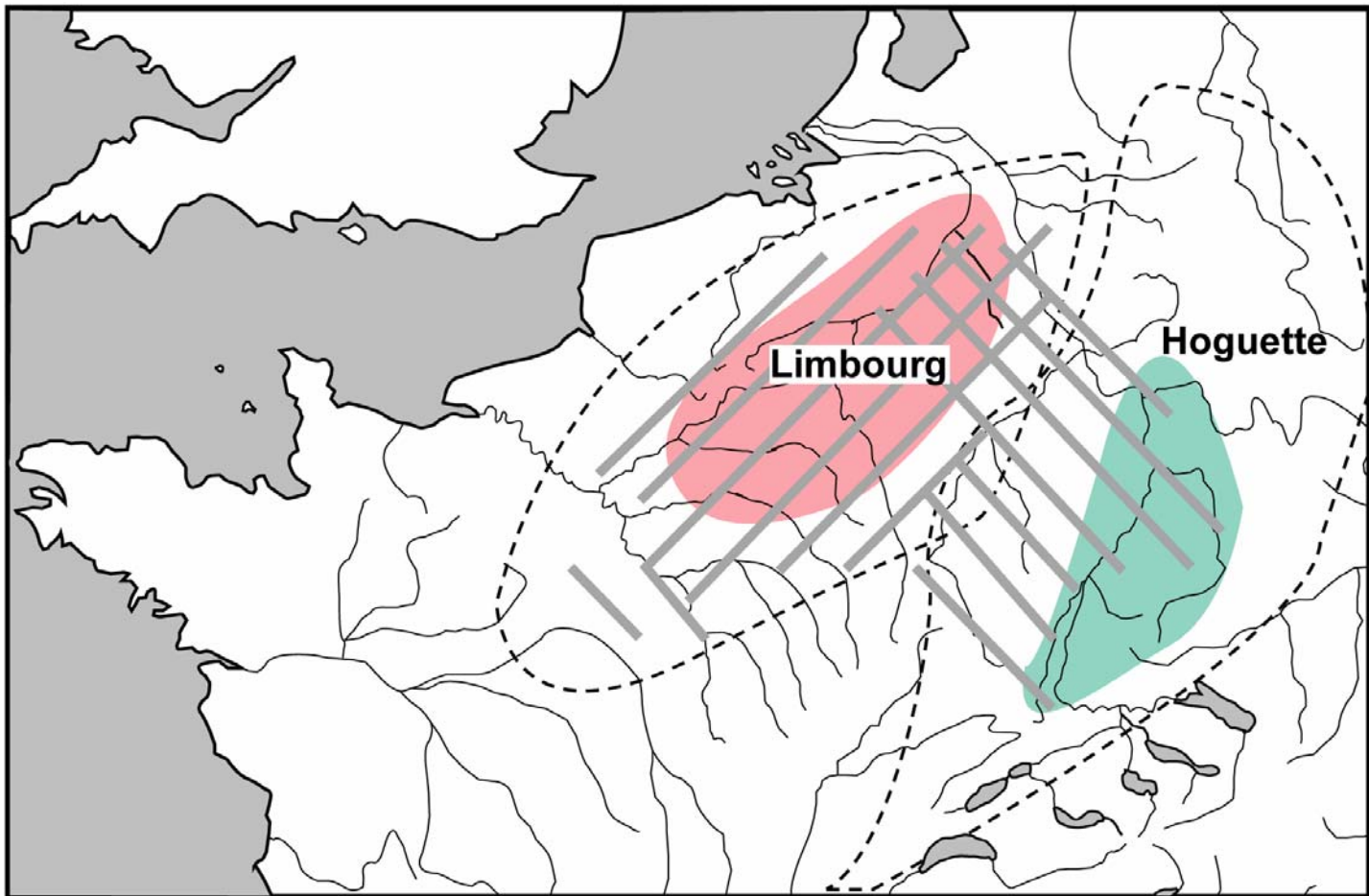
La Hoguette



Limburg

5300 - 5000 BC

- vývojově vychází z keramiky La Hoguette, je současná s mladší LBK
- Rozšíření: J Holandsko (provincie Limburg), Belgie, S Francie, Z Německo



(Kartierung nach Löh, 1993)

Kultura Rubané

- Rozšíření: Alsasko, Pařížská pánev,
- Nejdůležitější lokality: Lingolsheim

- Sídliště: poměrně málo
- Architektura: dlouhé domy trapézovitého nebo obdélníkovitého půdorysu, orientace **východ – západ**
- Pohřebiště: **mrtví v natažené poloze** na zádech, také ve skrčené poloze
- Keramika: jednoduché formy, zdobená rytím, analogická s LnK ker. na pravém břehu Rýna
- v hrobech také spondylové ozdoby

Rubané a Porýní



Časný neolit severní Itálie



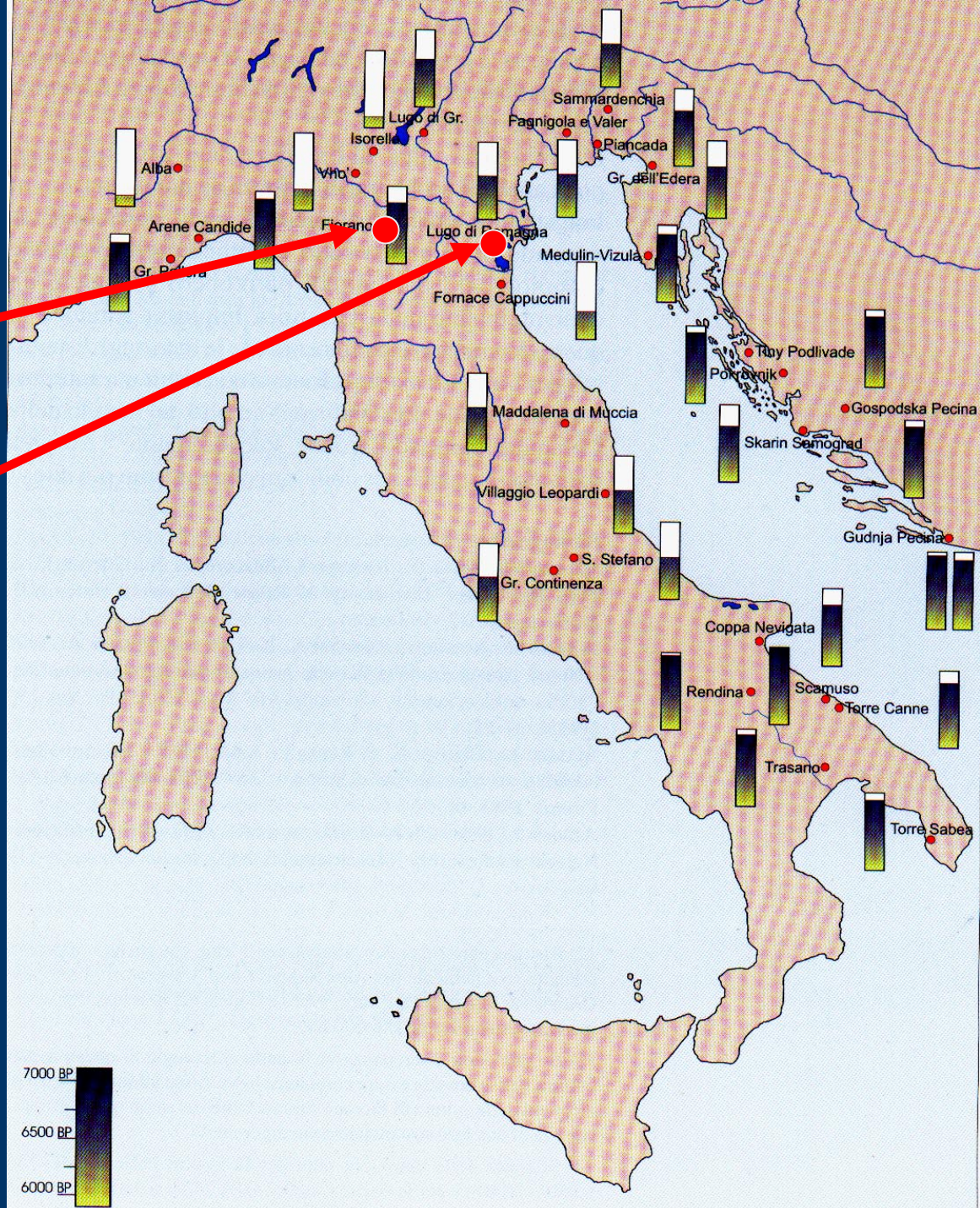
Kultura Fiorano

5300 – 4600 BC

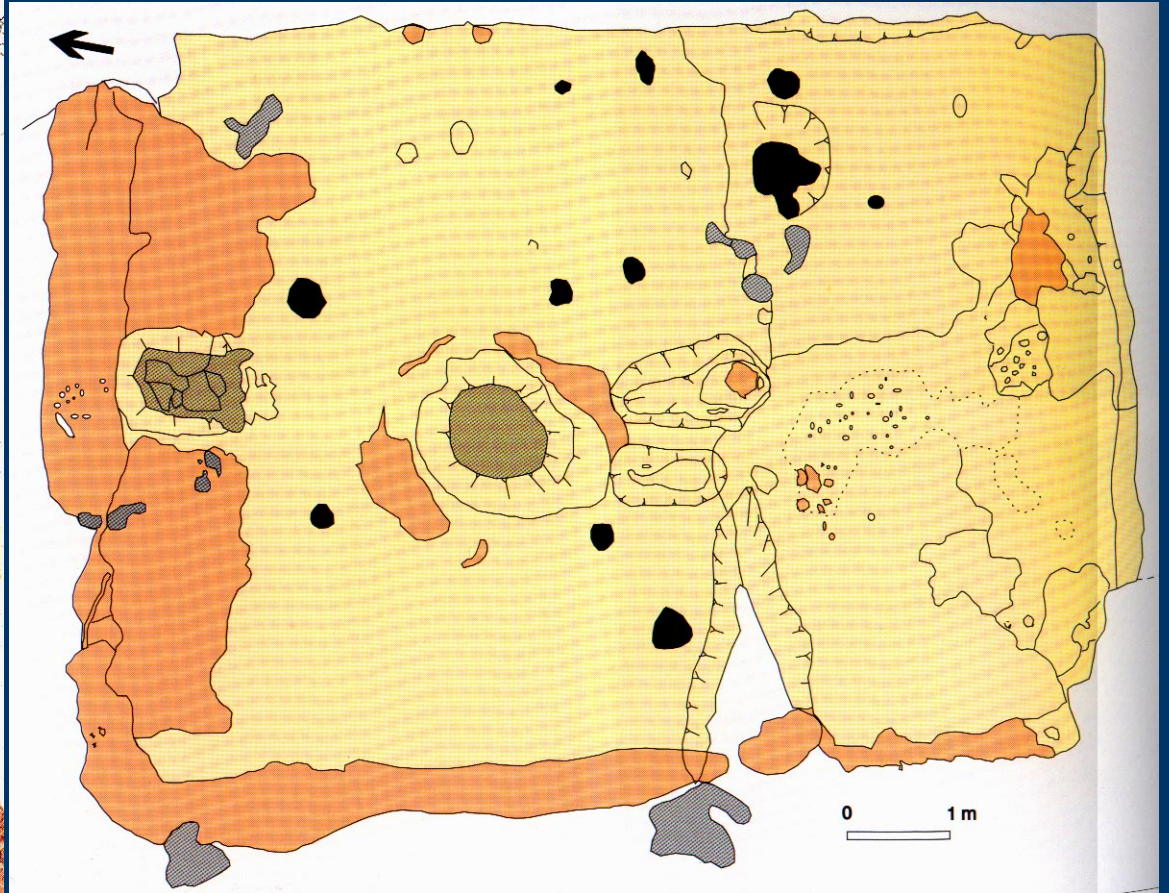
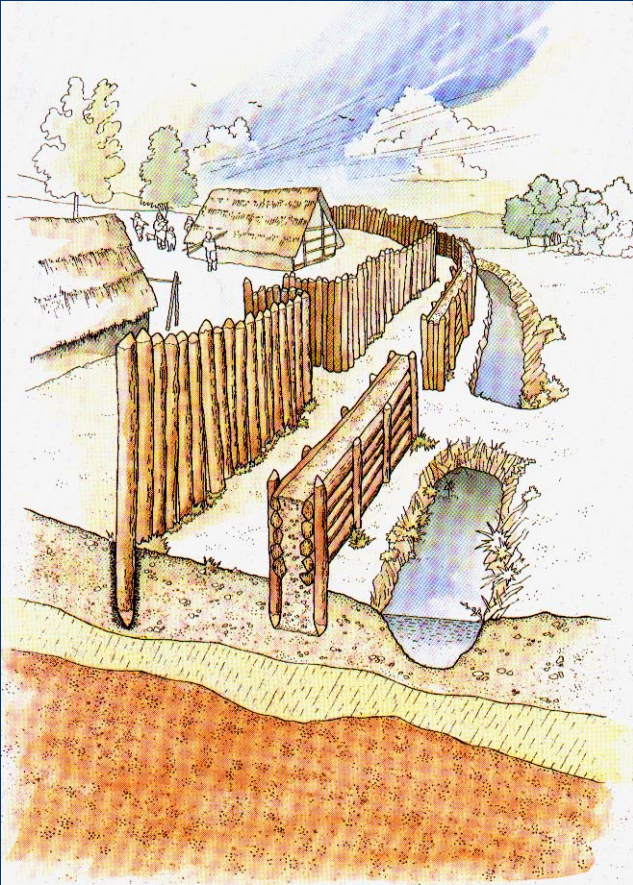
- Rozšíření: severní Itálie, hl. Piemont, Toskánsko, Emilie
- Lokality: Fiorano u Modeny, Lugo di Romagna
- Keramika: nádoby se zakulaceným dnem, šálky, misky, vakovité hrnce, rytá lineární výzdoba, chybí malování, vztah ke kultuře s Ink
- Sídliště: nížinné osady, někdy ohrazeny příkopem a palisádou
- Pohřební ritus: pohřby ve skrčené poloze



Fiorano
Lugo di Romagna



Lugo di Romagna



kultura Fiorano

Lugo di Romagna



Kultura Bocca quadrata

5100 – 4000 BC

- Rozšíření: severní Itálie až do okolí Terstu, pobřeží Ligurie, také v jižní Francii
- Nejdůležitější lokality: jeskyně Arene Candide, Isolino de Varese, Ripoli
-
- Sídliště: v otevřeném terénu poblíž jezer, nákolní stavby (hlavně v Lombardii), v jeskyních
- Keramika: **čtyřhranné ústí**, zdobená rytím, někdy inkrustovaná, ojediněle také malování, hlavně mísy, vázy, hrnce a amforovité tvary
- Šl: hroty šípů s řapem a ve tvaru romboidu
- Bohatá KPI

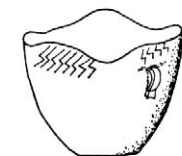
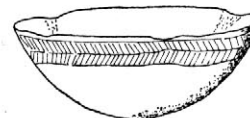
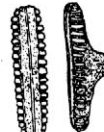
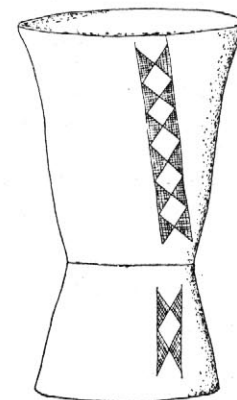
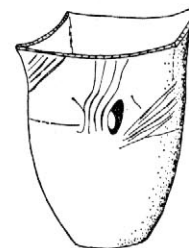
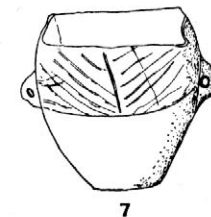
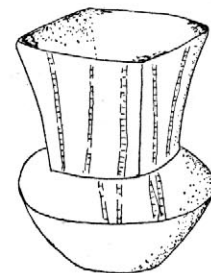
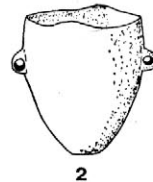
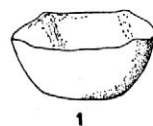
kultura Bocca quadrata



kultura Bocca quadrata



kultura Bocca quadrata



Časný neolit v severní Evropě

Ertebølle – Ellerbek

5300 – 4400 BC

starší fáze - 5300 - 4900 BC

- **současná s LBK**

mladší fáze - 4900 - 4400 BC

současná s StBK a Rössen Kultur



KNP

(= megalitická kultura severní Evropy)

Ertebølle – Ellerbek

5300 – 4400 BC

- Rozšíření: severní Německo, Dánsko, J Švédsko
- Lokality: pohřebiště Skateholm a Tybrind Vig
- Sídliště: haldy škeblí a ulit na pobřeží moře, tehdejší pobřeží – asi 4m pod dnešní hladinou moře
- pohřbívání do hald škeblí a ulit
- kostrový i žárový, zemřelí – náhrdelníky a opasky s mušlí a zvířecích zubů, paroží, červené barvivo, hroby psů s milodary!

Ertebølle – Ellerbek 5300 – 4400 BC

- Způsob života: rybolov, mlži a plži
- příčné šipky, podmořská archeologie – háčky na ryby, harpuny, sítě, vrše, zbytky člunů a pádla, luky typu Holmegard a Tybrind
- silicitové sekerky



Ertebølle – Ellerbek

5300 – 4400 BC

Keramika

- **poprvé 5300-5200 BC - Schlammersdorf (Krs. Stormarn) – nádoba se zašpičatělým dnem**
- **běžně - kolem 4800 BC**
- **v jižní Skandinávii - až kolem 4600**

Doporučená literatura

- **Hartz, S. - Heinrich, D. - Lübke, H. 2000: Frühe Bauern an der Küste. Neue C14 Daten und aktuelle Aspekte zum Neolithisierungsprozeß im Norddeutschen Ostseeküstengebiet. Prähist. Zeitschr. 75.**
- **Newell, R.R. - Constandse-Westermann, T. 1988: The significance of Skateholm 1 and Skateholm 2 to the mesolithic of western Europe (Amsterdam, I.P.P. 1988).**