

HMOTNÉ NÁLEZY V PFAFFENSCHLAGU

Nekuda, Vladimír: Pfaffenschlag, zaniklá středověká ves u Slavonic. Brno 1975.

Zaniklá obec Pfaffenschlag se nachází asi 4 km SZ od Slavonic v jižní části Českomoravské vrchoviny. Osadou protéká Slavonický potok. Klimatické podmínky jsou drsné, podhorského rázu. Movité a nemovité nálezy pochází ze dvou časových horizontů: Mladohradištní osídlení a ves z doby středověké Velké kolonizace. Obci náležela malá výměra orné půdy, málo luk a dostatek nepříliš kvalitních pastvin.

Výzkum této lokality probíhal v letech 1960-1971, jako 1. komplexní archeologický výzkum vesnického sídliště, což přineslo různé metodologické problémy. Cílem výzkumu bylo, kromě objasnění sociálně ekonomických vztahů středověké vesnice a doložení některých historických „domněnek“ hmotnými nálezy, také vyvrácení názorů některých progermánsky smýšlejících autorů (Bretholz), přeceňujících germánský vliv na Slovy.

Hmotné nálezy

Mezi nálezy ze starší fáze vesnice patří 483 ks keramiky a kamenný přeslen.

Nálezy ze středověké fáze zahrnují 11321 ks keramiky, 227 železných předmětů, 4 bronzové, 1 cínový a 19 kamenných. Nálezové celky lze klasifikovat jako uzavřené, protože všechny domy lehly popelem. Popsány byly železné předměty a celých nádob a jejich typických částí, zbylé keramické střepy byly podrobeny statistice.

1. Keramika

Celých keramických nádob bylo zachováno 7 ks, zrekonstruováno 11 ks a 20 poklic. Nejvíce střepů se nacházelo v obytné části domu s vymazanou podlahou. Časově je keramika zařazena do 14. a 1. pol. 15. století. Ve vesnici nebyla zjištěna keramická dílna, jedná se nejspíš o dovoz ze Slavonic, kde jsou dílny doloženy i písemně.

Dělení:

Dle materiálu (závisí na rozměru ostřiva): jemná hmota, středně hrubá hmota, hrubá hmota

Dle barvy (závisí na způsobu vypálení): 60% šedá, 6% hnědá, hnědočervená, 2% cihlově červená, světle béžová

- 1% má Pb polevu z vnitřní strany - hnědá a hnědočervená v největší míře
- povrchový nátěr především na střepech zásobnic

Keramika byla vypalována redukčních pecích do 500°C. Poleva byla ve vesnickém prostředí vzácností, zánikový horizont i proto kladen do poč. 15. století.

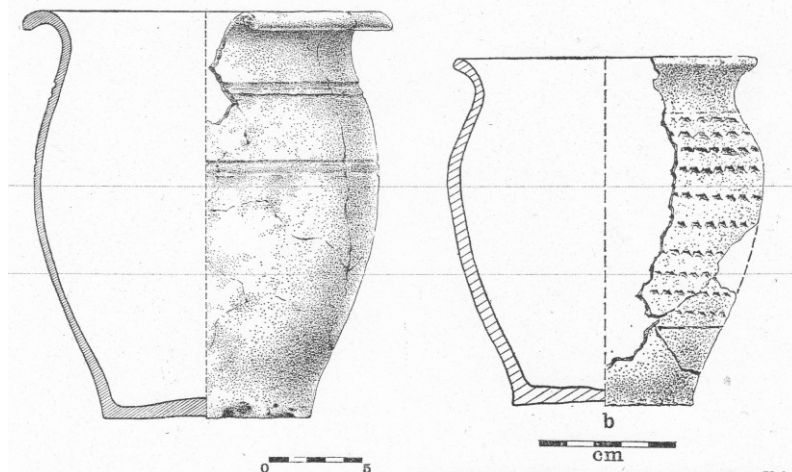
HRNCE

Zachovány byly, kromě spousty střepů charakteristických tvarů i sporných, 4 ks hrnců tvaru soudkovitého nebo vejčitého, s uchem nebo bez ucha. Hrncovitě nádoby patrně tvoří 2/3 celého nálezového souboru keramiky.

Velikost (určena průměrem okrajů):

- střední 18-27 cm – 60%
- malá 14-17 cm – 26%
- velká >28cm – 17%
- hrnky <14 cm – 7%

Okraje – ovalené,
vodorovně vytažené,
tvar okružní, šikmé



72. Pfaffenschlag. Dům V. Hrnec, 45840

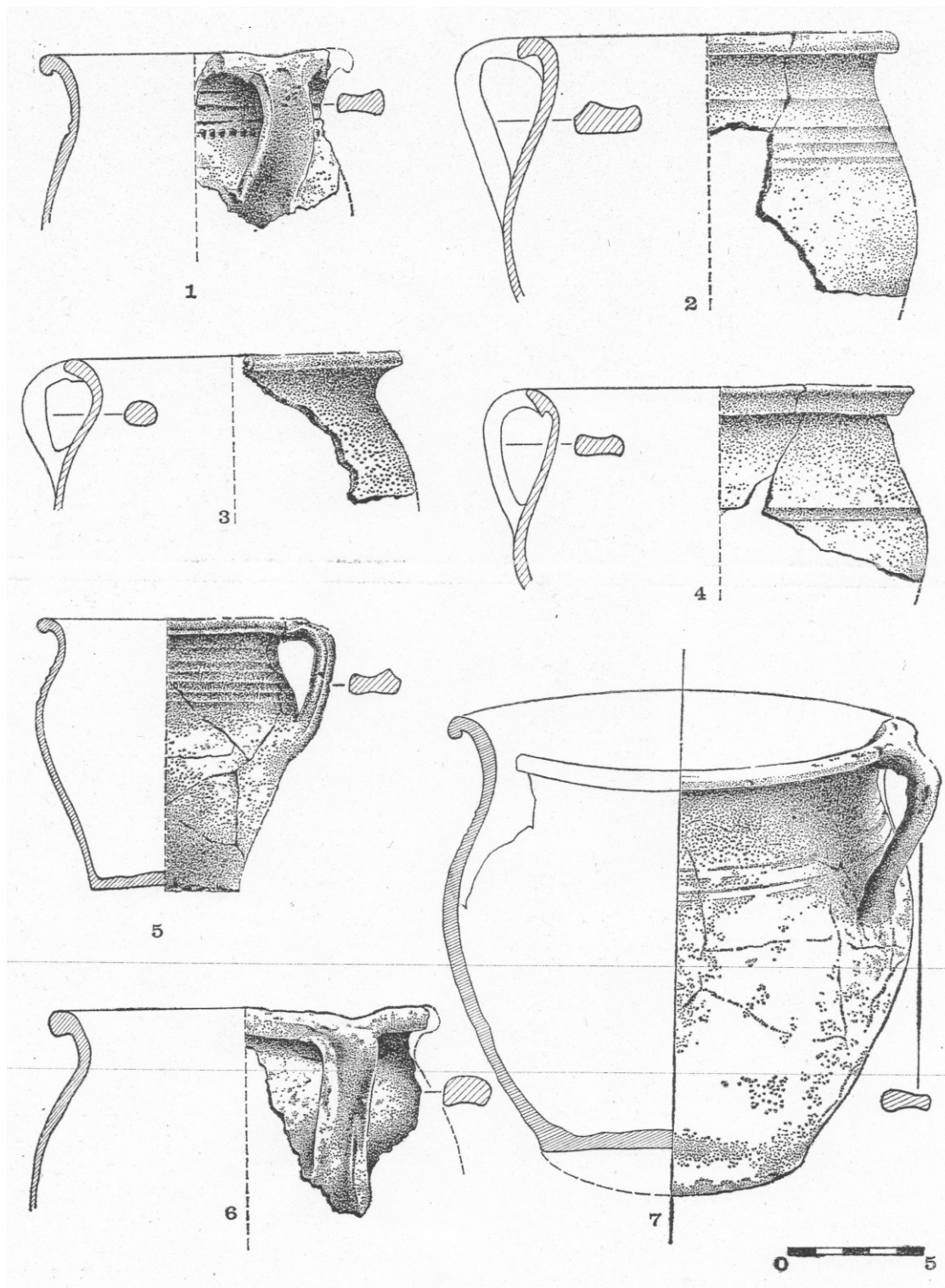
73. Pfaffenschlag. Hrnec: z domu II, a: 43088, z domu X, b: 28465

HRNKY S UCHEM

- zachován 1 ks, 3 ks slepené a doplněné
- tvar vejčitý, soudkovitý, kulovitý
- výzdoba obvodovými rýhami, pásy

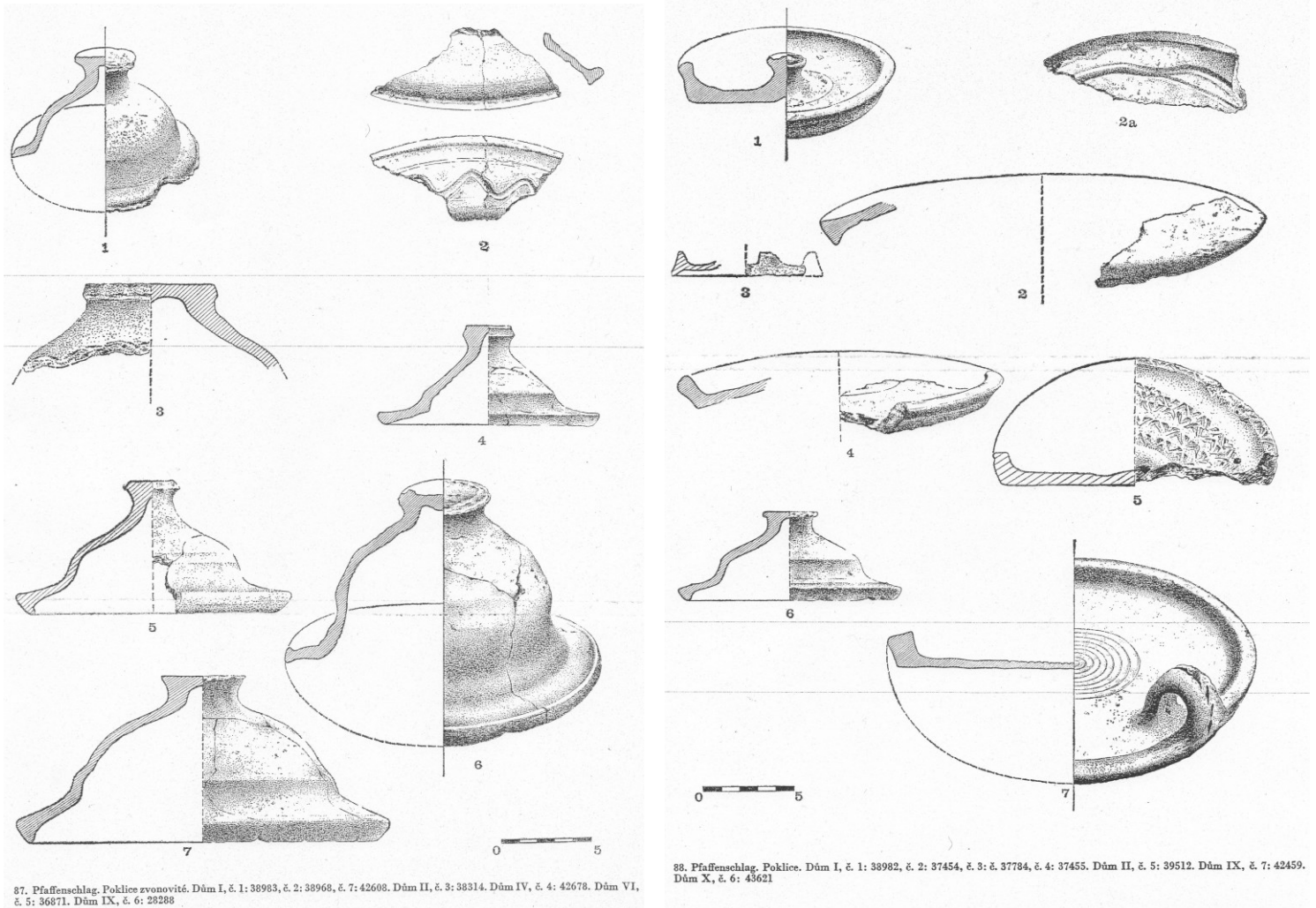
Nalezeno bylo také 508 ks různých úlomků UCH, ucho celé zřídka.

- součást hrců a poklic
- 2 typy průřezu – oválné, páskové
- zdobení nejčastěji svislou rýhou, šikmé vrypy, důlky + kombinace



POKLICE

- 20 ks celých , 457 zlomků
- zvonovité nebo ploché kotoučovitě, 1 ks miskového typu
- ukončení knoflíkovým držadlem, některé ploché poklice s uchem na kraji/uprostřed



MÍSY

- 1,2 % ze souboru keramiky
- 3 typy - se zataženým okrajem, kuželovité, s prohnutým hrdlem
- nejvíce s kónickými rozevřenými stěnami
- výzdoba – 1 nebo 2 žlábků pod okrajem

LÁHVE

- interpretovatelné pouze ze střepů
- lahvovité hrnce
- láhve se štíhlým a vyšším hrdlem

POHÁRY

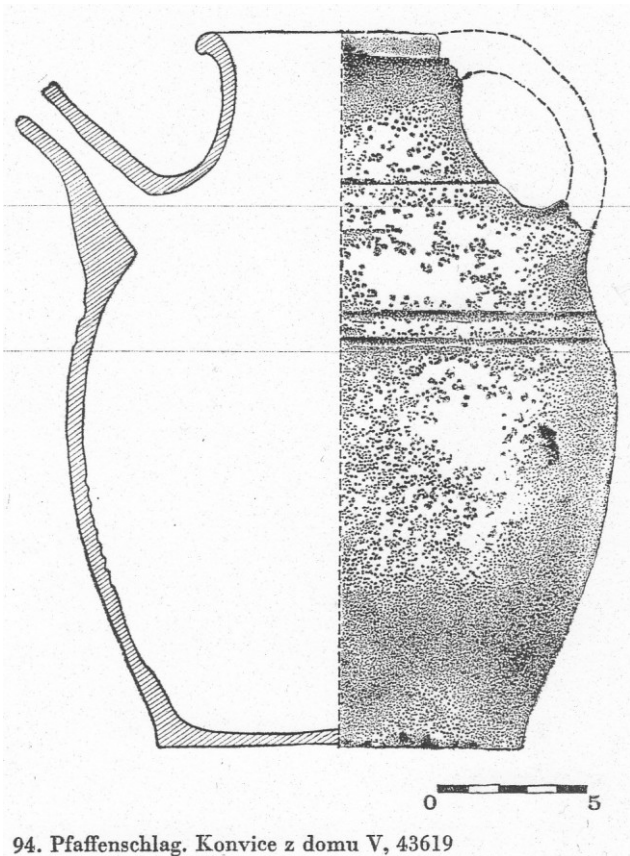
- střepy jen 0,3 % ze souboru, 1 ks celý
- ne pro běžnou potřebu
- esovitě prohnuté tělo, méně válcovité, někdy s uchem
- zdobení horní poloviny těla šroubovicí, zdobení nožky

KONVICE s trubkovitou výlevkou

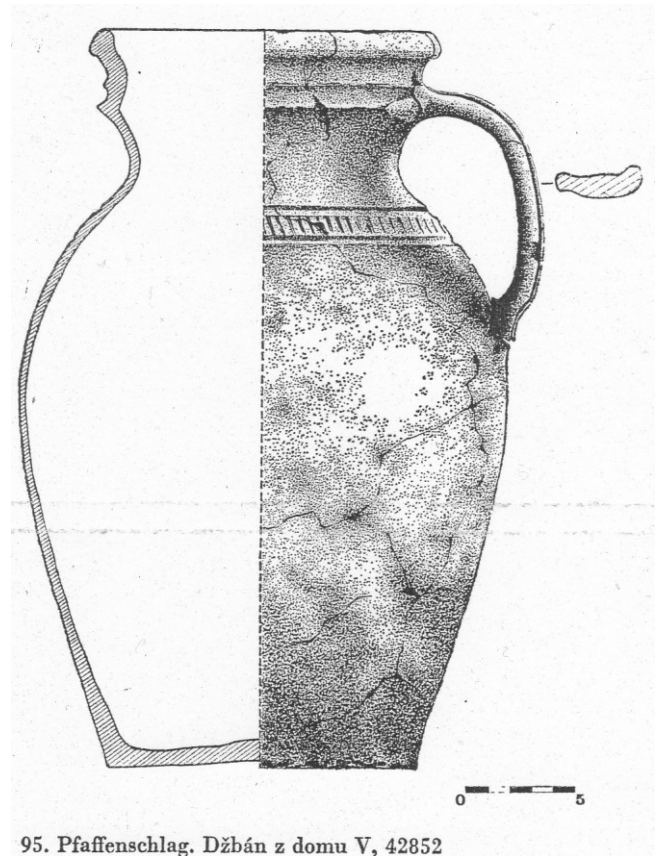
- 1 celý ks + 3 výlevky
- tvar baňaté láhve s úzkým krátkým válcovým hrdlem, ovalený okraj
- ucho vyrůstá z okraje, dosedá na horní polovině výdutě
- proti uchu trubkovitá výlevka

DŽBÁNY

- 370 ks okrajových střepů
- 2 ks zrekonstruované - maximální vydutí v 1/2 výšky
- také štíhlé džbány lahvovitého tvaru
- ucha pásková vychází pod okrajem, dosedá na největší výdut'
- zdobení rytou vlnovkou na vnější straně okraje, geom. obrazci tlačení radélkem



94. Pfaffenschlag. Konvice z domu V, 43619



95. Pfaffenschlag. Džbán z domu V, 42852

TROJNOŽKY

- střepy jen 0,28 %
- miskovitá část s klenutým dnem + nožky + dutá rukojeť pro dřevěný nástavec

DALŠÍ KUCHYŇSKÉ NÁDOBÍ

reprezentují zlomky cedníků a naběraček.

ZASOBNICE

- velké okrajové kusy masivních nádob s kyjovitým okrajem
- 1 ks zrekonstruován – výška 89 cm
- zdobení jednoduchými vlnicemi, žlábký
- nejvíce zlomků v žernovovém mlýně – uskladnění obilí, mouky

PŘESLENY

- 7 nalezených kusů prozrazuje zpracování lnu nebo konopí vesničany
- zhotovené ze střepů nádob

KAHANY

- nízké misky se zataženým okrajem protlačeným do otevřené výlevky
- 1 ks celý, dále patrné zlomky

POKLADNIČKA

- neobvyklý osamocený nález
- kulovitěho tvaru s otvorem pro mince

KACHLE

- 3 střeby – 1 nádobkový, 2 komorové kachle s reliéfní výzdobou (kružba, kůň s čabakou)
- nepocházejí z vesnických kamen, do vesnice patrně druhotně

STAVEBNÍ KERAMIKA

- zlomky cihel, hřebenáčů, prežů, dlaždic
- 1 ks cihly a 2 dlaždice zachovány celé
- cihly a dlaždice součástí pecí, cihly nekombinovány s kamenem do základů

VÝZDOBA KERAMIKY

- radélkem, rytím, kolkem a vyjímečně plastická
- malovaná nezjištěna
- zdobení : nezdobení = 1:4 – složitá identifikace, možný i větší podíl zdobené keramiky

ZNAČKY

Okolo 100 keramických střepů je opatřeno značkami rytými nebo vtlačenými.

2. Železné předměty

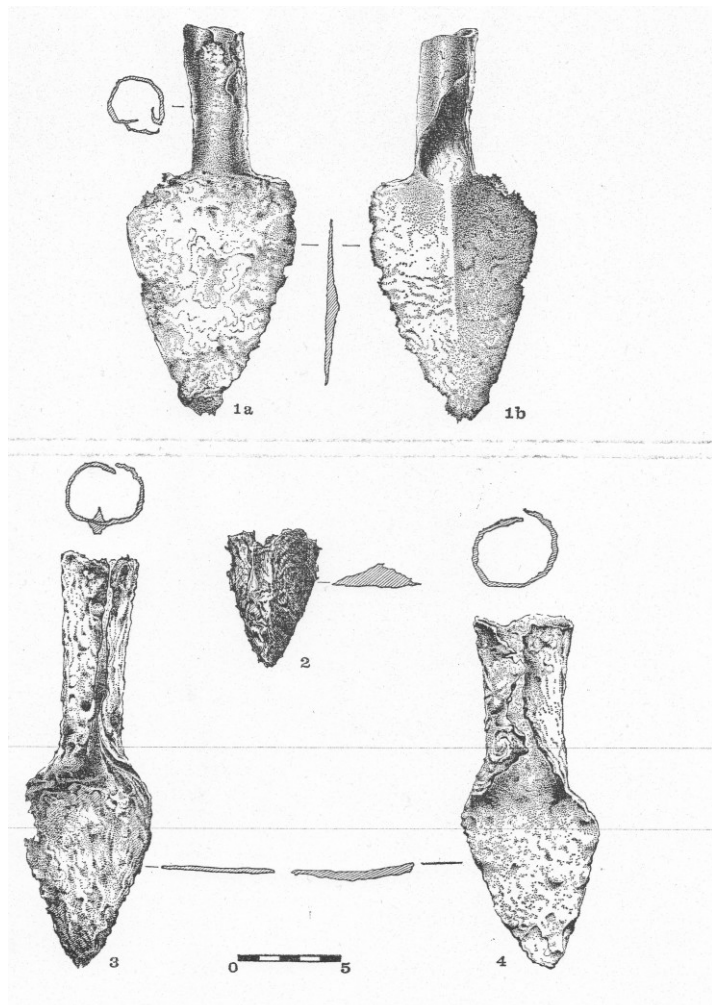
V Pfaffenschlagu bylo nalezeno 231 železných předmětů a částí, což reprezentuje pravděpodobně malý pozůstatek z vybavení vsi. V některých domech je skladba předmětů velmi rozmanitá, v několika žádné nenalezeny.

A, ZEMĚDĚLSKÉ NÁŘADÍ

- 59 ks – 26 % z celku

PLUH A RÁDLO

- 5 radlic symetrických patrně od bezplazového rádla ke kypření půdy a kultivaci lesní půdy
- 1 asymetrická radlice



DŘEVĚNÉ BRÁNY S HŘEBY

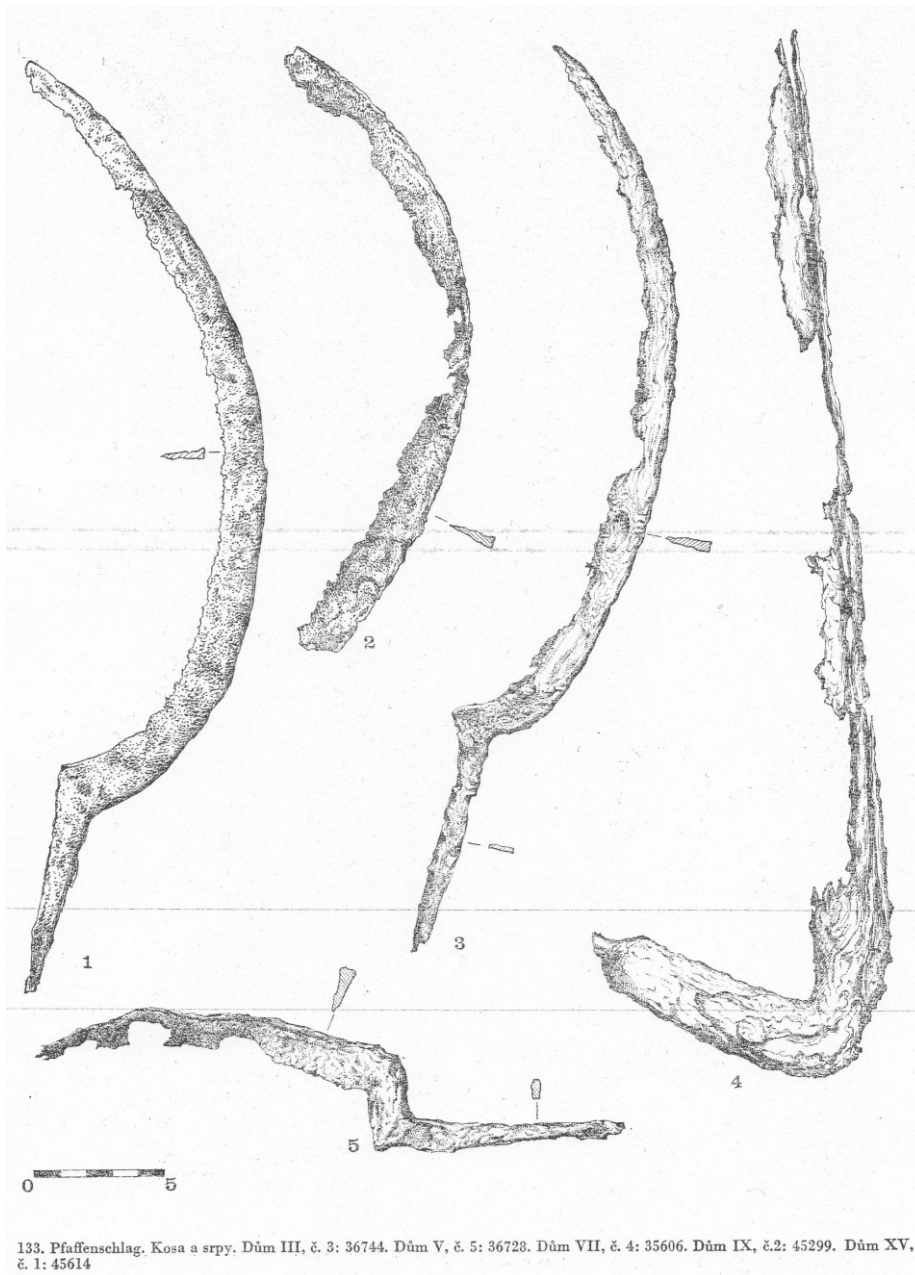
- o jejich užívání ve vesnici svědčí kromě analogií i nález hřebu

SRPY

- 2 ks zachované, dále jen části
- vyklenuté, rovnoměrně zakřivené s kolmým nasazením rukojetí
- 360-375 mm, šířka 10 – 20 mm
- pilkové ostří nezjištěno
- sklizeň obilí

KOSY

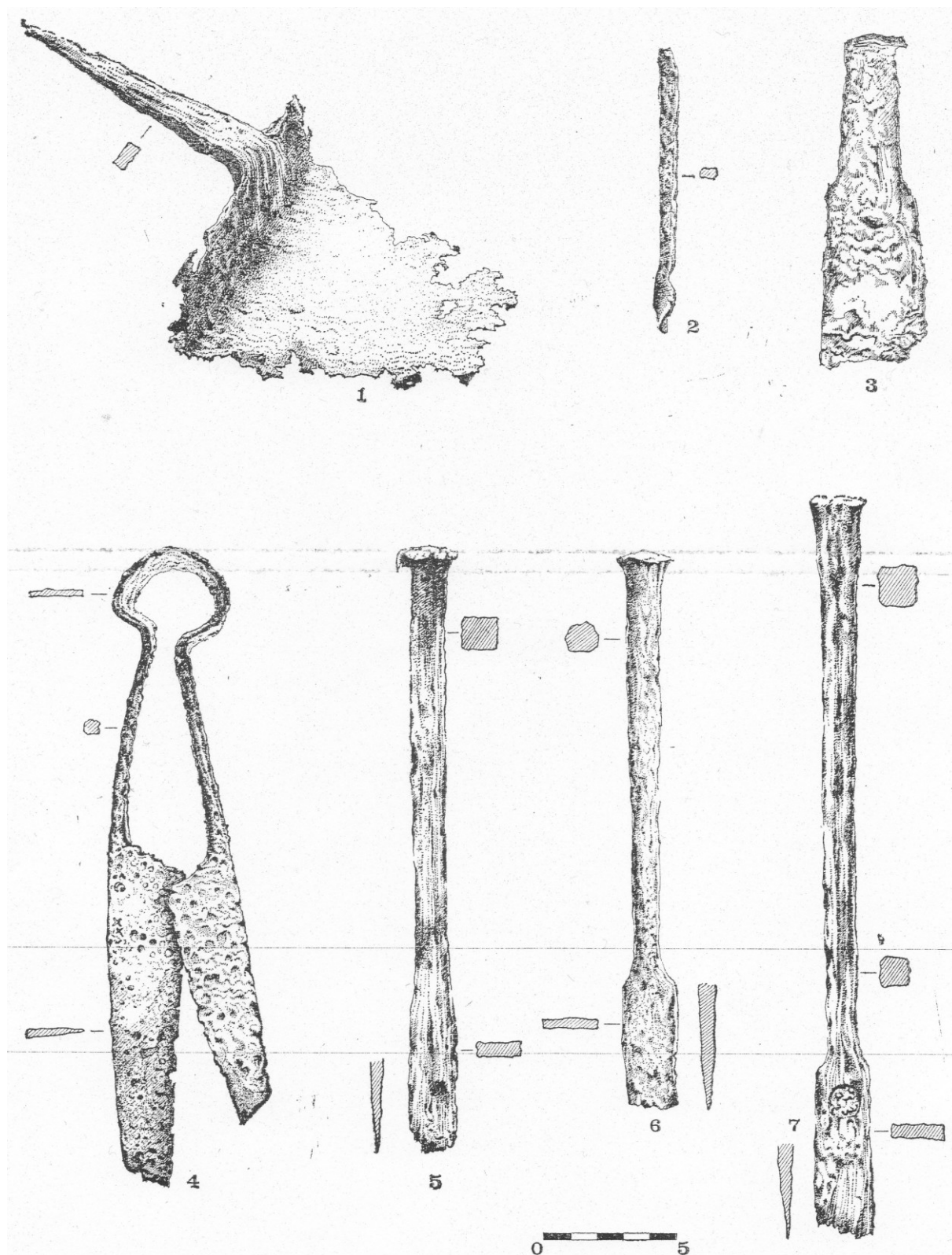
- typ dlouhé kosa s mírným zahnutím
- železné objímky k připevnění na rukojeť + klínek tvaru současného
- kromě kosení trávy možná i sklizeň obilí



CEPY

- nalezeny 2 kování cepu

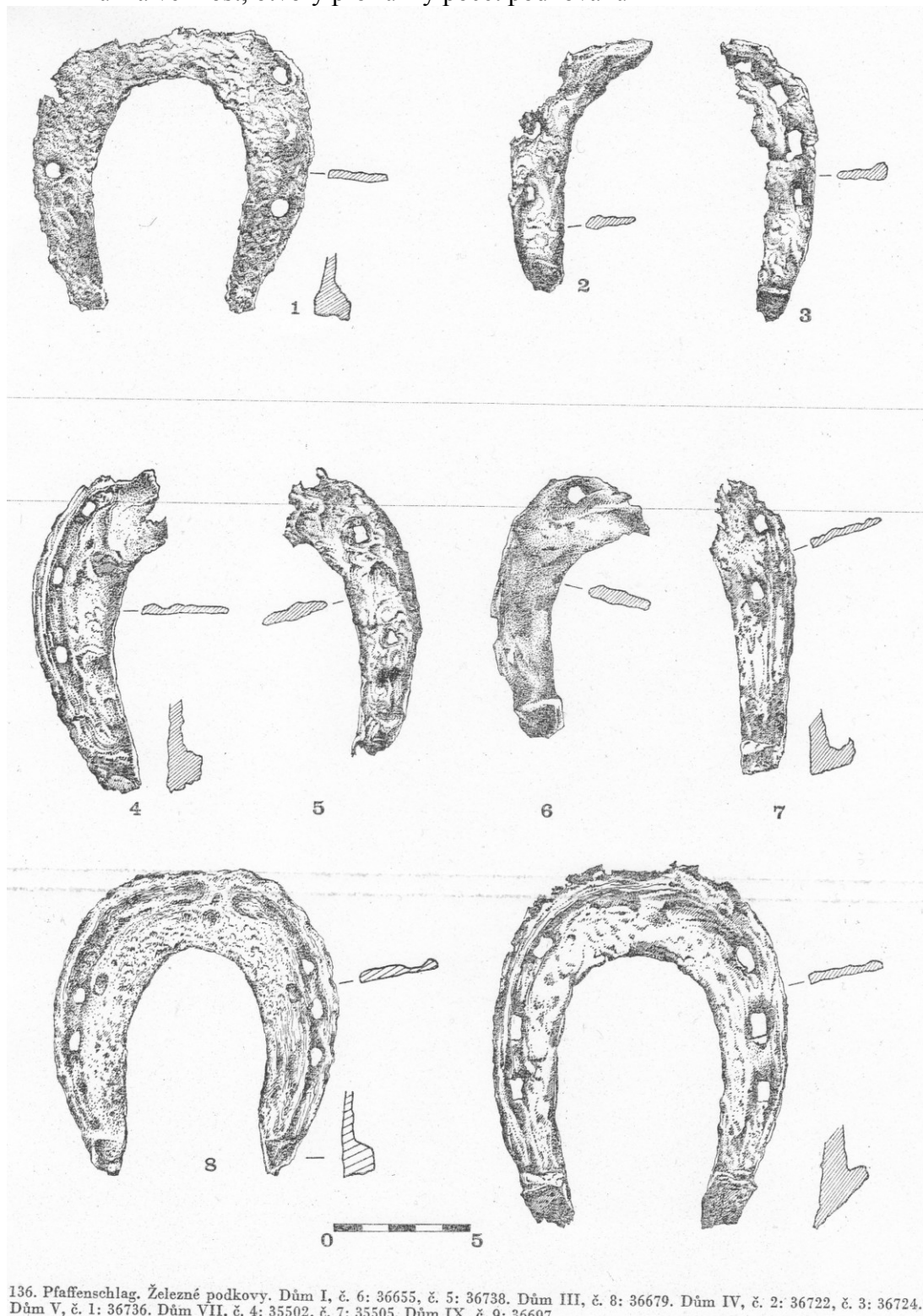
K výbavě vesnické usedlosti patřily nezachované dřevěné vidle, hrábě, lopaty, motyky a rýče. Byly nalezeny hroty železných vidlí a kování nejexponovanější části dřevěného rýče. Zajímavým nálezem jsou pružinové nůžky tvaru takřka dnešního.



140. Pfaffenschlag. Železné předměty. Dům I, č. 2: 36741 (nebozez). Dům III, č. 4: 36743 (ovčácké nůžky). Dům V, č. 6: 36725 (dláto). Dům VII, č. 3: 35605 (dláto). Dům IX, č. 1: 36673 (lžíce), č. 5: 36694 (dláto), č. 7: 36695

B, VÝSTROJ KONĚ A JEZDCE PODKOVY

- většina ve zlomcích, 3 ks celé
- různá velikost, otvory pro různý počet podkováků



Nalezeny také přezky z postrojů, 1 ks hřebel a 2 ks udidel symetrických, složených ze 2 kruhů a 2 kloubem spojených spojek. Součástí vozu bylo nalezeno málo, pouze 2 kruhy a 2 kloubníky.

C, ŘEMESLNICKÉ NÁSTROJE

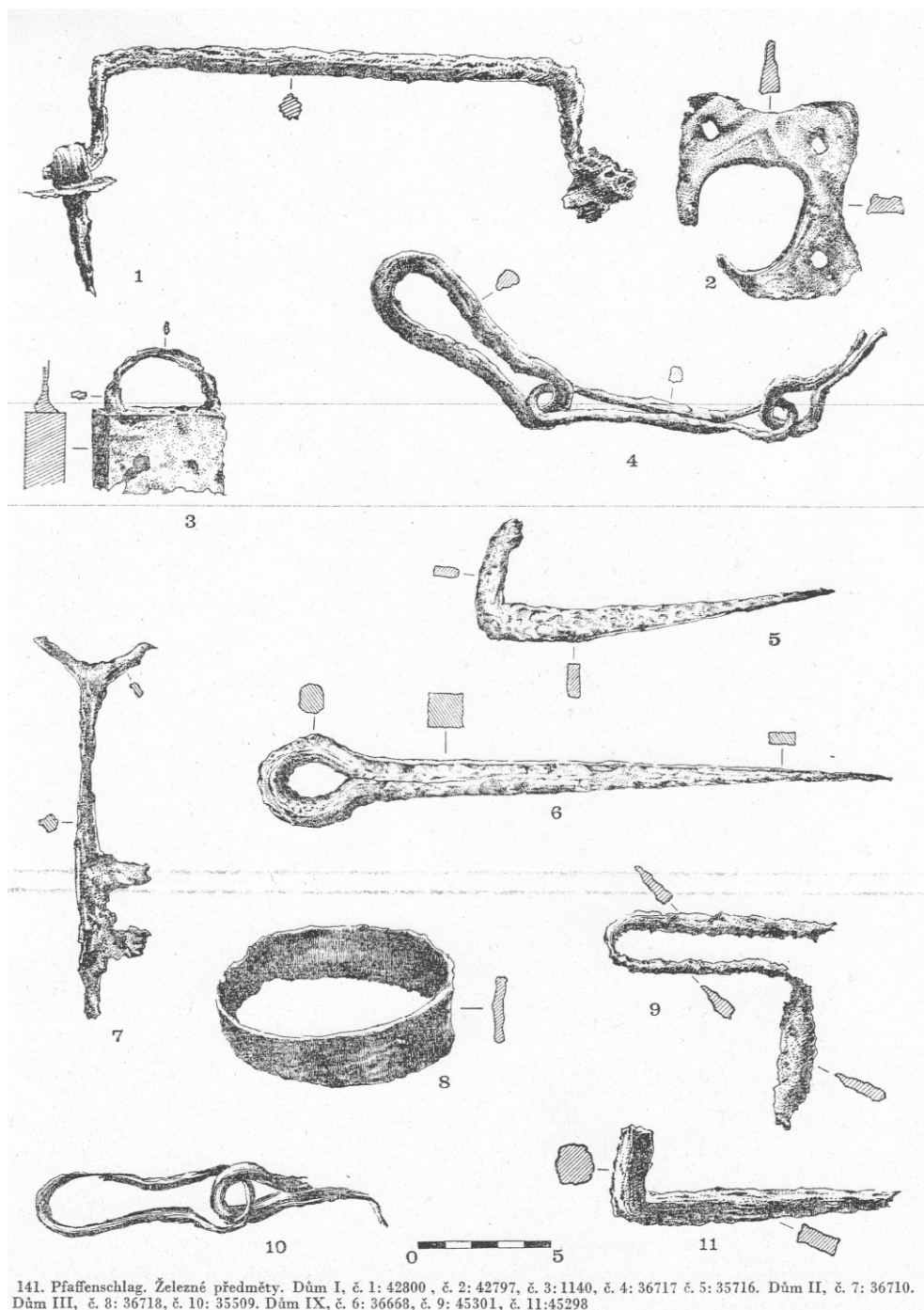
- 2 nebozezy pravotočivé, vřetenovité
- 3 dláta lopatkového tvaru z různých domů – ne řemeslník/ běžná součást usedlosti
- zednická lžice a kladivo

D, DROBNÉ PŘEDMĚTY

- železné nože nalezeny ve zlomcích
- 2 ks s celou rukojetí a čepelí
- žádné další kuchyňské předměty

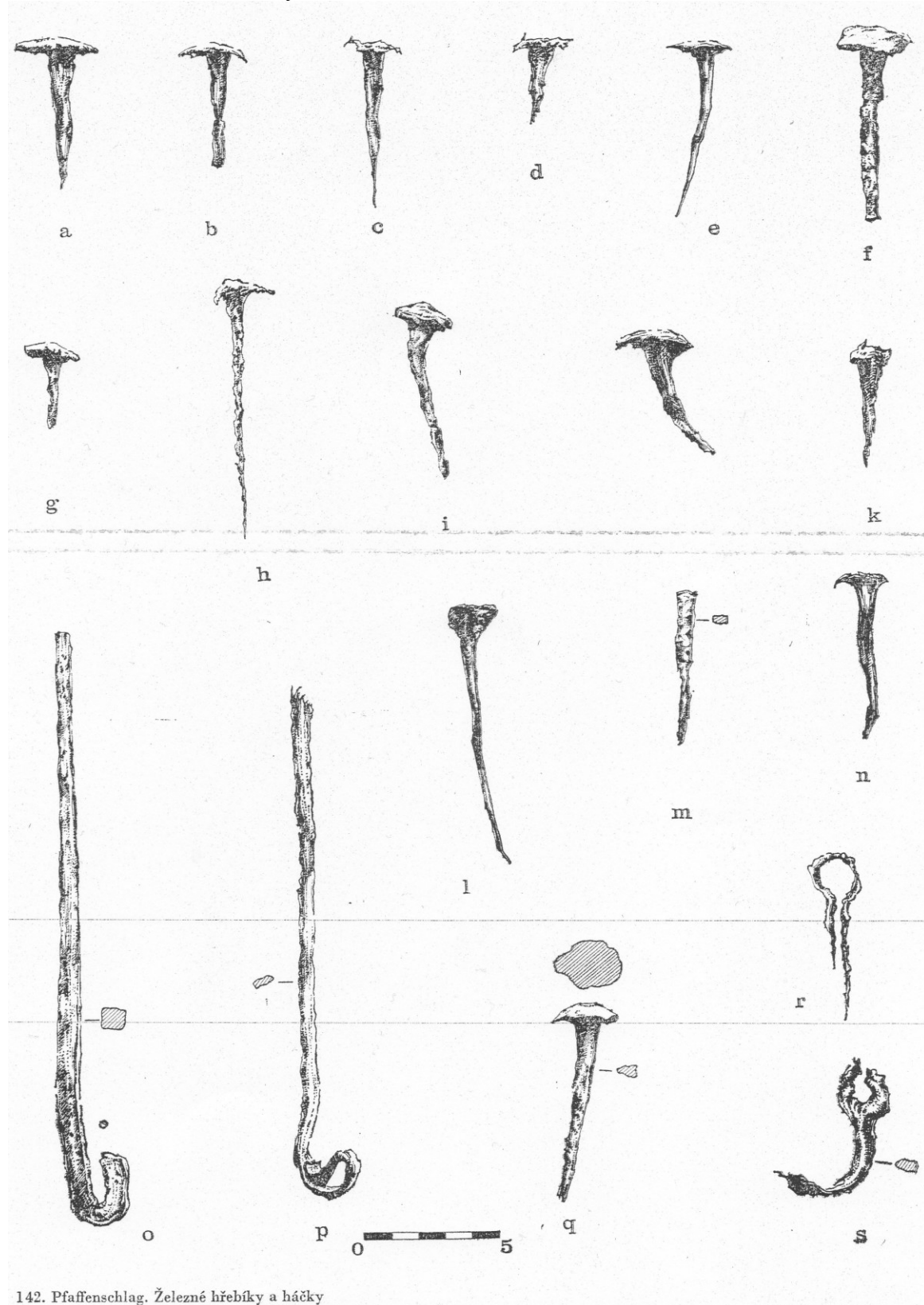
E, STAVEBNÍ VYBAVENÍ

- 8 ks petlic osmičkovitého tvaru
- 5 ks skob s očkem
- závěsné klíče a zámky
- 2 válečkové, technicky pokročilé, klíče nenalezeny
- 1 s kabelkovitým tělem
- nalezen nezachovalý jiný typ klíče ne od vis. Zámku
- několik předmětů součástí dveřního kování, 1 dveřní hák, 1 dveřní držadlo



141. Pfaffenschlag. Železné předměty. Dům I, č. 1: 42800, č. 2: 42797, č. 3: 1140, č. 4: 36717 č. 5: 35716. Dům II, č. 7: 36710. Dům III, č. 8: 36718, č. 10: 35509. Dům IX, č. 6: 36668, č. 9: 45301, č. 11: 45298

HŘEBÍKY – mnoho kusů různých délek a tvarů



142. Pfaffenschlag. Železné hřebíky a háčky

F, ZBRANĚ

- sečné - 2 ne zcela zachovalé tesáky s ostřím na jedné straně
 - mechanické střelné - 3 hroty šípu s tulejí, 1 napínák na kuši
- Také byly nalezeny 2 ostruhy.

3. Kamenné předměty

- soubor nepočatný, avšak významný

4 zlomky žernovů - z landštejnské žuly

- velmi jemné opracování třecích ploch

- většina v jednom domě => mletí centrální, vyčleněno z domácí výroby

3 otáčivé brusy

- nalezené spolu s žernovy – mlynář brousil radlice, sekery, dláta

- s čtyřhranným otvorem pro hřídel

2 přesleny

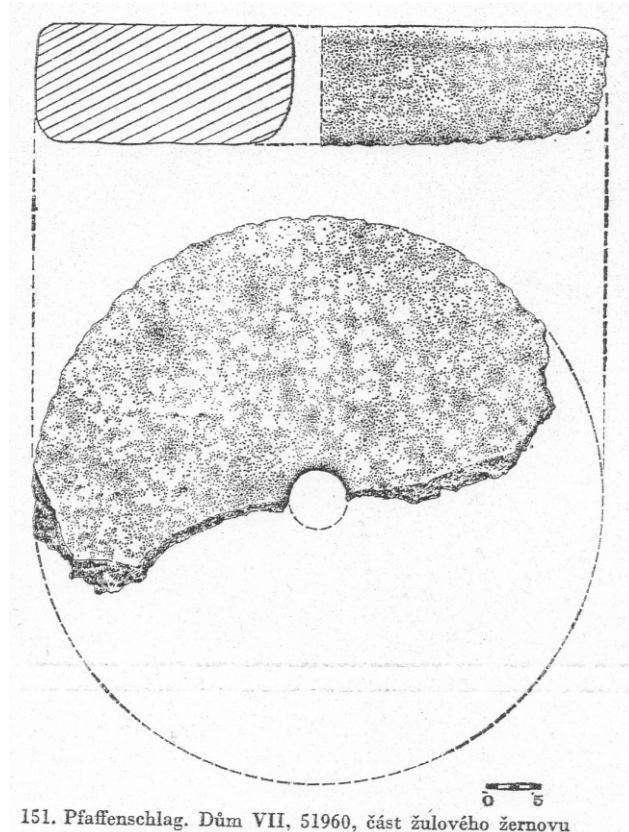
10 brousků

- jen ve zlmcích

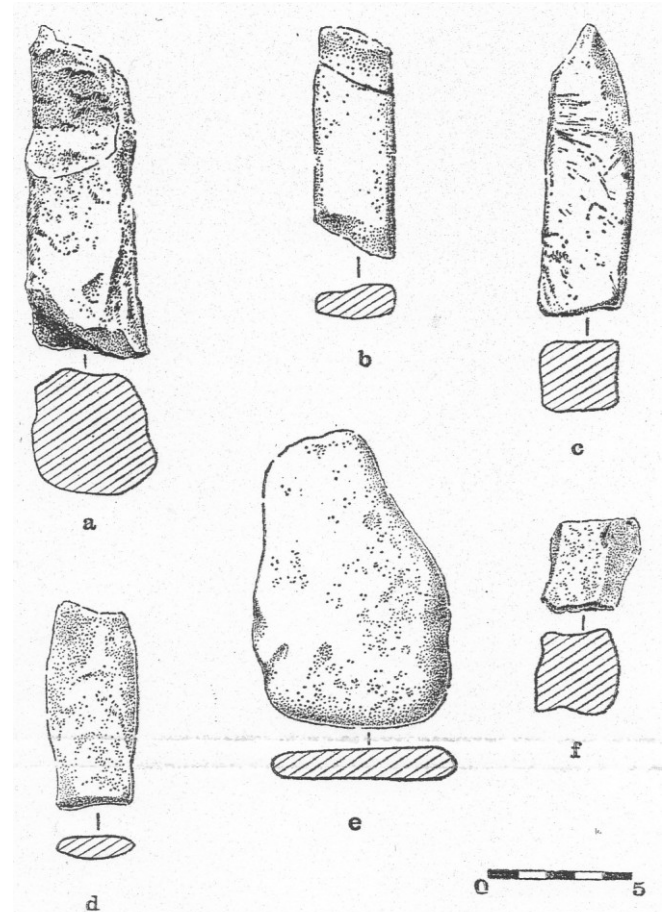
- tvar hranolový i oválný

- domácí broušení drobnějšího nářadí přímo při práci

Nutno zmínit také části stavebních konstrukcí jako prvky portálů, prahy, patníky a ostění.



151. Pfaffenschlag. Dům VII, 51960, část žulového žernovu



153. Pfaffenschlag. Kamenné brousky z pískovce. Dům II, a: 38047, c: 38048, e: 38049, f: 38607. Dům III, d: 42377. Dům IX, b: 29601

OSTATNÍ

- 2 bronzové přezky a plíšky neurčité funkce

- slitek cínu – nejspíše polotovar