

# POHÁRE LOŠTICKÉHO, KUTNOHORSKÉHO a PRAŽSKÉHO TYPU

---

## Poháre LOŠTICKÉHO typu

Loštická keramika sa vyrábala v Lošticih u Litovle a je to jediné miesto výroby tejto keramiky. Ak sa táto keramika vyrábala na jedinom mieste, je možno zostaviť jej vývojovú radu. Pri datovaní sa môžeme oprieť o niektoré nálezy loštickej keramiky, ktoré sú datované mincami a o stratifikované nálezy z vrstiev, ktoré môžeme datovať.

Z. Měřínsky na základe týchto skutočností zostavil vlastné delenie loštickej keramiky podľa jej funkcie na štyri skupiny:

- hrnce
- **poháre**
- poklice
- zvláštne tvary

**Poháre** sú najpočetnejšou skupinou loštickej keramiky. Rozoznávame poháre bezuché (typ I: IA, IB) a poháre s uchami (typ II: IIA, IIB).

## TYP I

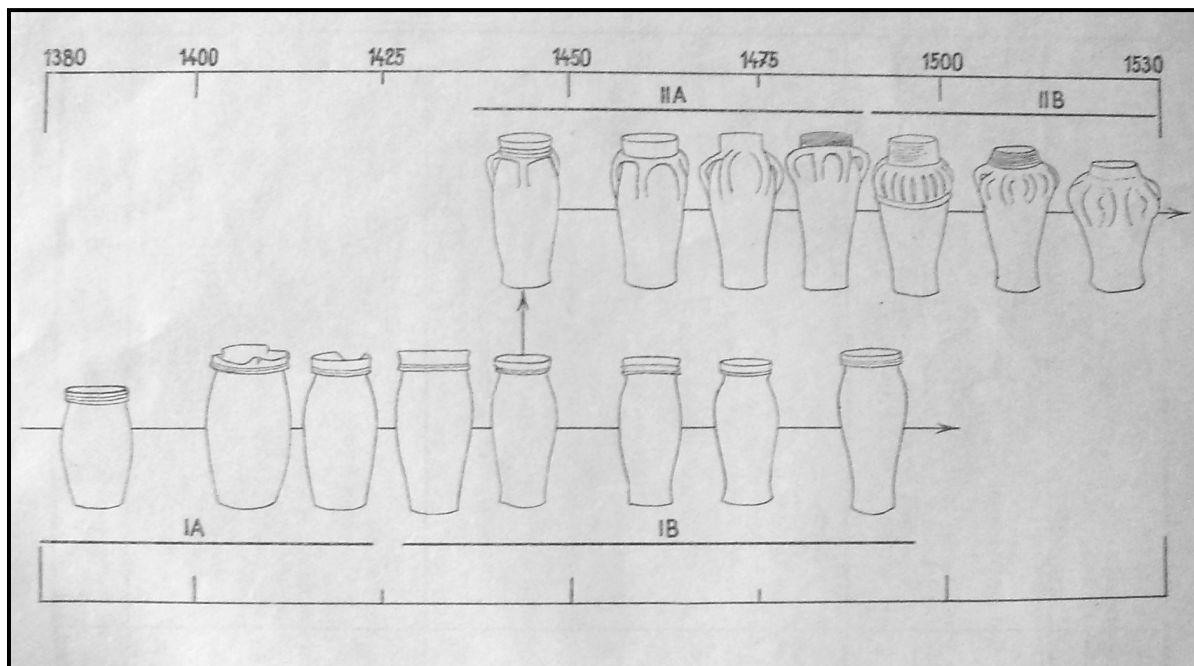
- bezuché poháre
- vývoj od súdkovitého tvaru k zoštíhlovaniu a zvyšovaniu pohára, prechádzajúci až v akýsi náznak nožky.
- hrdlo takmer zaniká → telo naväzuje priamo na široký manžetovitý okraj
- delenie (nie sú od seba ostro oddelené, ale prechádzajú jeden v druhý):
  - **Typ IA**
    - nižšie, širšie, súdkovité alebo vajcovité tvary
    - datovanie: koniec 14. storočia a prvá tretina 15.st.
    - nálezy: Tovačov, Dolany, hrad Melice, Brno, Loštice
  - **Typ IB**
    - štíhle, esovito profilované poháre, tvarovo dokonalejšie
    - datovanie: druhá polovica 15.st.
    - nálezy: hrad Budín, Horní Bory, Praha, Loštice

## TYP II

- poháre s uchami (3-17) → ušká neplnia funkciu držadiel, ale sú čisto dekoratívnou záležitosťou
- Sledujeme tu plynulý prechod od typu IB k IIA. Spočiatku majú totožný tvar, postupne však pri IIA dochádza k stále väčšej esovitej profilácii vypuklej dolnej časti nádoby.
- Telo pohára sa postupne zoštíhluje a dostáva stále ostrejšie zakrivenú esovitú profiláciu. Postupne pribúda počet uší. Okraj sa zužuje a objavuje sa na ňom jemné ryhovanie, ktoré v poslednej fázi mizne. Výzdoba sa objavuje až u najmladších vývojových variantov.
- delenie:
  - **Typ II A – poháre s válcovitým priamym okrajom.**
    - baňatejšie telo len mierne esovito zakrivené. Počet uší sa pohybuje od troch do šiestich. Okraj je priamy, válcovitý s rýhovaním, žliabkovaný alebo hladký bez výzdoby
    - datovanie: druhá tretina 15.st. a prvá tretina 16.st.
    - nálezy: hrad Budín, hrad Dražice, Loštice, Praha, Székesfehérvár (Maďarsko)
  - *akousi prechodnou formou od typu IIA k IIB sa zdá byť pohár z Hradce Králové so 16 uchami.*
    - už plne vyvinutá esovitá obrysová línia tela, počet uší 6-16 a okraj sa mierne zužuje. Zdobenie jemným ryhovaním.

- **Typ II B – poháre s kónicky zúženým okrajom.**
  - plne vyvinutá esovito prehnutá obrysová línia tela. Okraj je kónicky zúžený, zdobený ryhovaním, ktoré u posledných variantov mizne. Počet uší 8-17, sú tesne pod okrajom. Objavuje sa výzdoba kvapkovitých vrypov, červeno malovaných liniek a "radélkování".
  - zmena z IIA k IIB: prelom druhej a tretej tretiny 15.storočia
  - prvá tretina 16.storočia na základe písomných prameňov
  - nálezy: Třebíč, Uherské Hradiště, Litovel, Jevíčko, Budín, Praha, Székesfehérvár (Maďarsko), Loštice

Niekedy na prelome prvej a druhej tretiny 16.storočia výroba loštickej keramiky ustáva a stáva sa predmetom zberateľského záujmu.

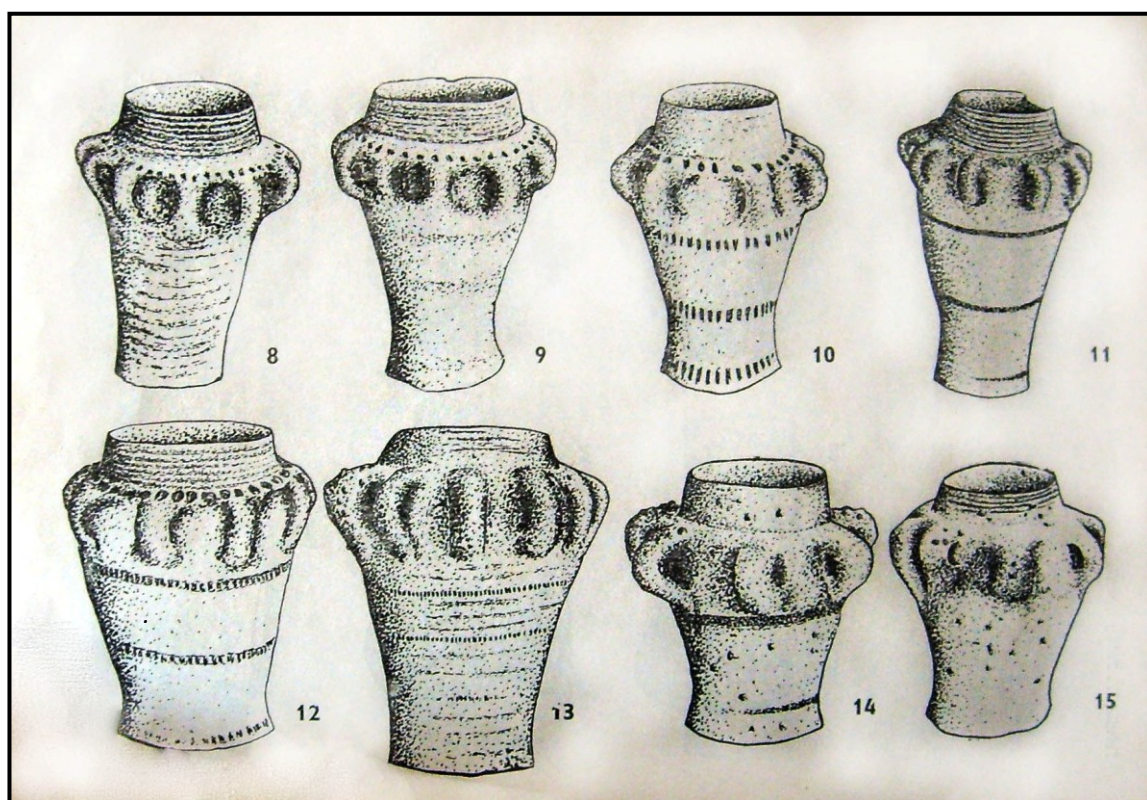
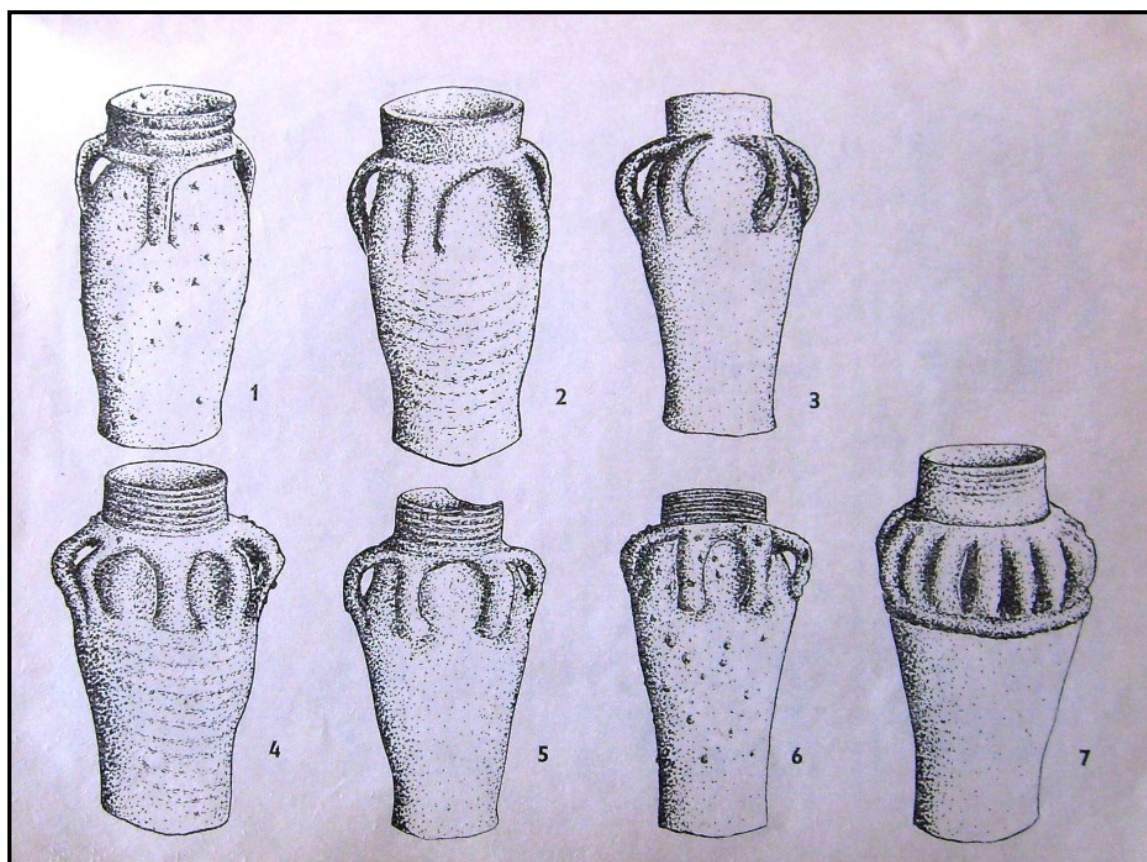


obr. 1: Schéma vývoja loštických pohárov



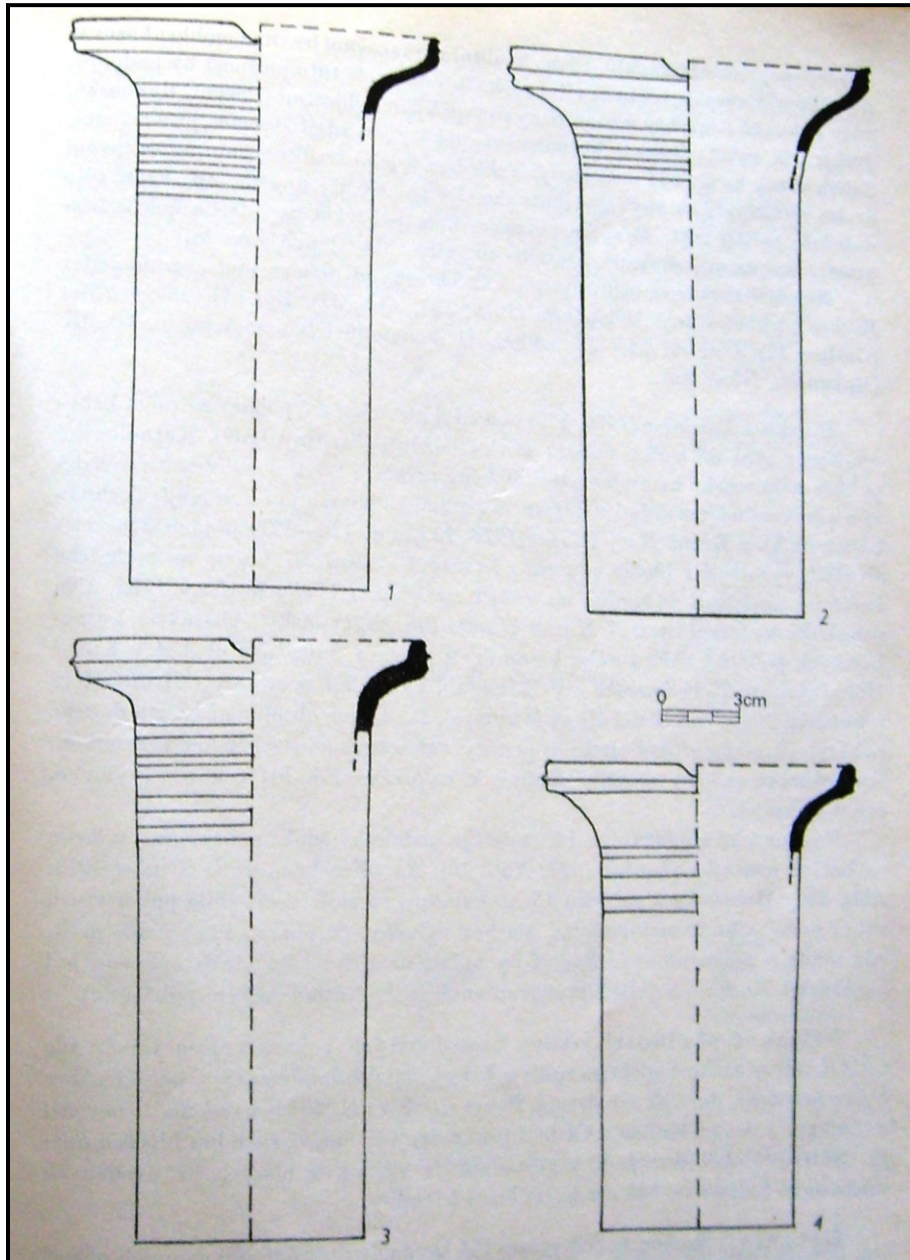
Obr.2: Poháre typu I

Obr.3,4: Poháre typu II



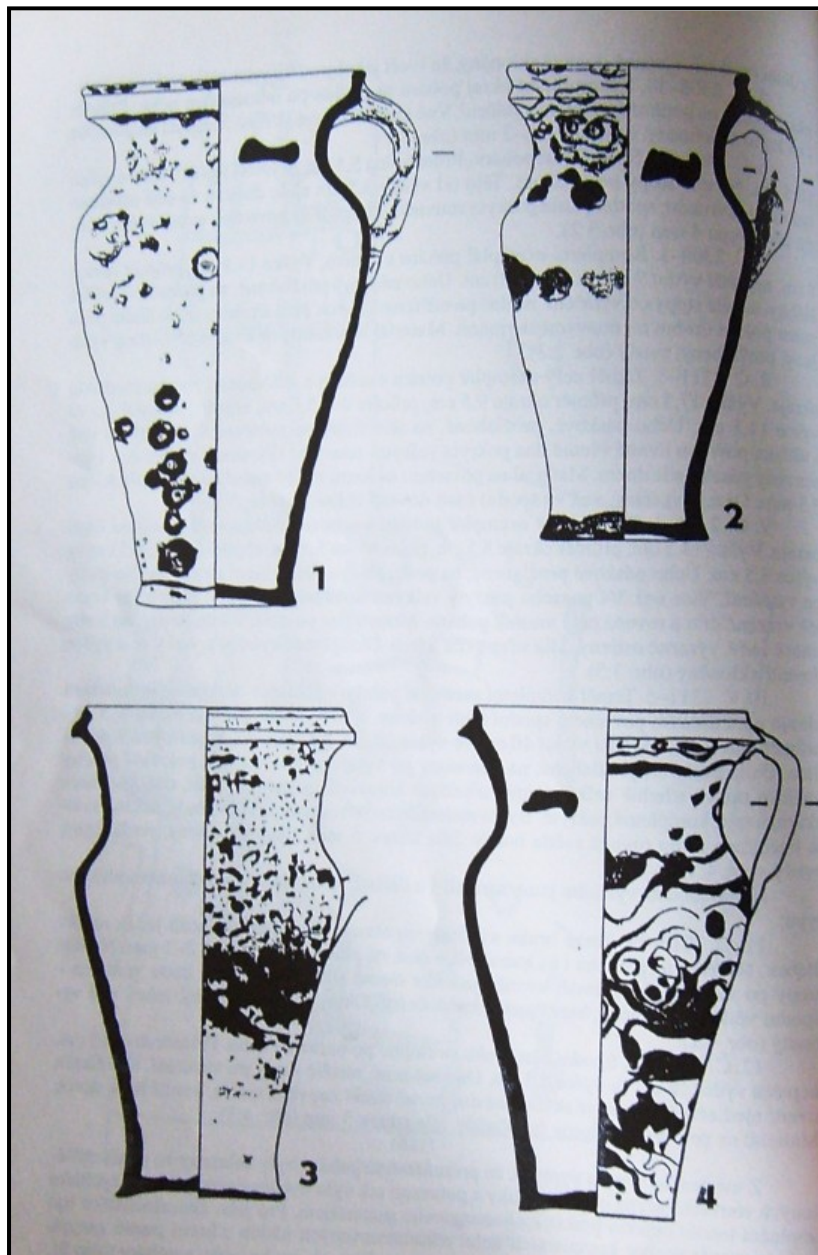
## Poháre KUTNOHORSKÉHO typu

- telo takmer valcovité (niekedy nepatrne kónické alebo so slabým náznakom výdute)
- hrdlo je široko roztvorené
- farba povrchu je väčšinou šedá až šedočierna
- Ide o poháre hrubého charakteru s drsnou povrchovou úpravou.
- Slúžili zrejme k uchovávaní tekutín.
- Nálezové okolnosti väčšiny kutnohorských pohárov nie sú jasne, chýba dokumentácia nálezov.
- Datovanie: druhá polovica 14.storočia a počiatok 15.storočia



## Poháre PRAŽSKÉHO typu

- štíhle poháre s jedným uchom
- svojou najväčšou výduťou väčšinou nepresahuje priemer okraja, nevelké ucho je prakticky vždy nasadené na spodnú hranu okraja.
- okraj: v zásade vždy vyťahnutý, niekedy zvislý, inokedy von vyhnutý alebo dovnútra vtiahnutý tak, že na vonkajšej strane budí dojem strieškovitého zrezania spodnej partie okraja.
- niekedy i šrúbovacia výzdoba a väčšia šírka výdute než priemer okraja.
- povrch väčšinou pokrytý väčším množstvom tmavých, čiernošedo zafarbených škvŕn, ktoré boli v zlomkovom materiáli doteraz pokladané za výsledok dlhodobého pobytu v zemi.
- výskyt v pražskom prostredí
- datovanie: prvá polovica 15.storočia



*Literatúra:*

- Měřínský, Z. 1969: Přehled typů loštické keramiky, jejich vývoj a datování, VVM XXI, 89 – 105.
- Charvátová, K. 1976: Kutnohorské poháry, AR XXVIII (28), 522-529
- Dragoun, Z., 1997: Specifický typ poháru z pražských nálezů. Archaeologia historica 22, s. 321-329