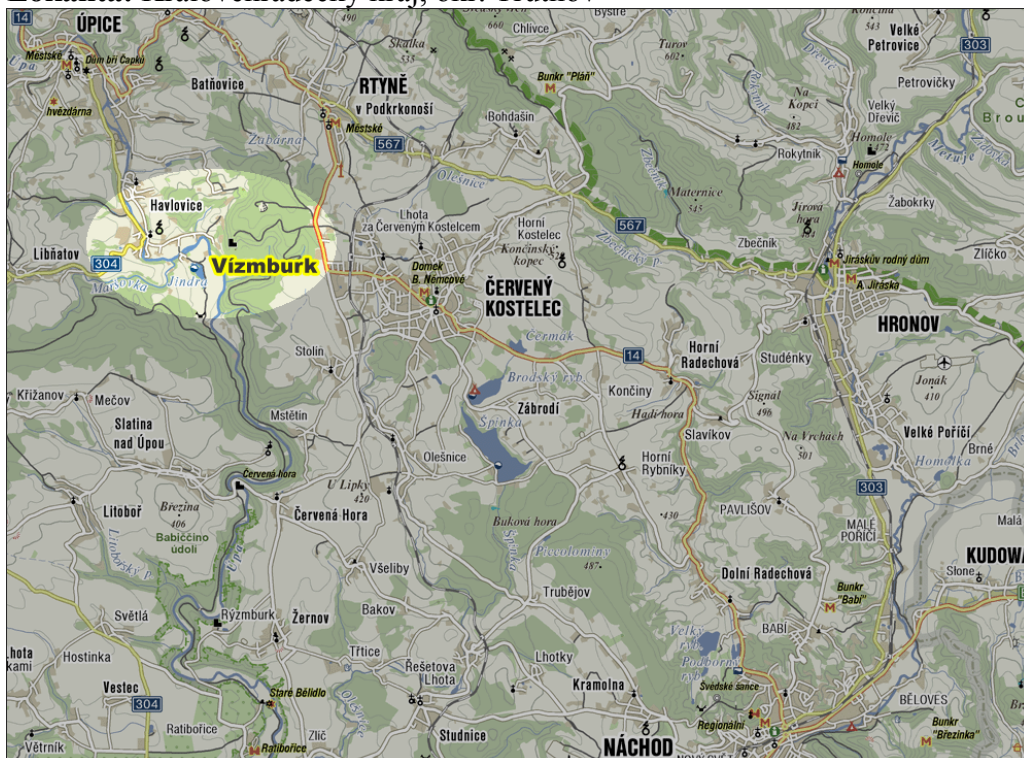


Vízmburk



Lokalita: Královehradecký kraj, okr. Trutnov



Stručná historie:

Hrad byl založen v 1. pol. 13. st. Tasem z Vízmburka z rodů pánů erbu zlatého třmene. Tas byl významnou postavou své doby, protože zastával v době, kdy měl být zavražděn (1304), poměrně významný úřad královského podkomořího, t.j. správce měst, panovnických klášterů a královských panství. Také se měl účastnit odboje proti Braniborům. Jenže jinak o něm víme pouze z jedné královské listiny z roku 1289, z čehož by se spíš mělo usuzovat, že se ke dvoru dostal až poměrně pozdě. Stoupal za to poměrně rychle nahoru, neboť v následujících letech patřil k čelným představitelům Václava II. v Polsku, kde zastával starostenské úřady. Dědicem otcovského jmění se stal jeho syn Jaroš, který zdědil po otci prudkou a násilnickou povahu, a tak na něj záhy přšely stížnosti klášterů až do Říma. Jaroš se totiž podílel spolu se svými sousedy na útisku statků zderazského kláštera, které ležely v okolí. Uvažuje se proto, že nakonec byl nucen hrad s panstvím prodat. Pak vystřídal hrad patrně několik majitelů, až se jeho majiteli stali roku 1330 páni z Dubé. Od roku 1420 byl pánem Vízmburka Jiří z Dubé. Ten se zařadil k významným představitelům sirotčí šlechty, což mu vyneslo nevídanou pozornost ze strany slezských sousedů, kteří se mstili za husitské výpady. Hrad přežil sice husitskou revoluci, ale jeho okolí bylo několikrát vypleněno slezskými oddíly. A byla to právě slezská knížata a měšťané z Lužice a Slezska, kteří nakonec rozhodli o osudu hradu. Stalo se to ovšem trochu netradiční cestou: místo vojenské výpravy prostě Vízmburk a některé další hrady v okolí vykoupili a po dohodě s majiteli pobořili. Tak se roku 1447 skončila historie hradu Vízmburka. A zanedlouho vyhasl i rod, který je tak dlouho držel.

Výzkum:

1. 1972 – 1984

Informace o výzkumu jsou ze strohých dokumentací nebo z poznámek brigádníků. Výzkum na lokalitě prováděl Ph.Dr. Antonín Hejna CSc.. Výzkum byl plánován jako jednosezónní akce. Cílem bylo objasnit vnější kolonizaci na Českoslezském pomezí ve druhé pol. 13. století. Jedním z důvodů pro zkoumání lokality bylo to, že byla známa doba vzniku i zániku hradu.

Výzkum byl zahájen v srpnu 1972. Byly položeny tři sondy, které objevily věž a zdi západního křídla hradu.. Původně se myslelo, že se jedná o dřevozemní stavbu, ale destrukční vrstvy dosahovaly mocnosti 6 – 8 m. Svolaná vědecká rada rozhodla, že hradní komplex musí být vykopán, prozkoumán a po restauraci zpřístupněn veřejnosti. Během let 1973 – 1984 byl postupně odkryt celý hrad.

1973 – 1974: odkryv jižního konce hradu (JV palác, purkrabství).

1975: SV – kovárna.

1976: výzkum S parkánu, odhalení nádvorní fronty jižní místnosti JV paláce a purkrabství a vyřešení problému vnitřního vstupu do hradu – proluka mezi zmiňovanými místnostmi.

1977: SV parkán, S místnost paláce (architektonické články, objeven vstup do sklepení)

1979: nádvorní fronta hradních budov, válcová věž v SV nároží. Odkrytí spodní partie věže umožnilo Hejnovi datovat zničení hradu do roku 1447. Započaty práce na odklizení posledního objektu SV hradu, které byly ukončeny v roce 1982.

V posledních dvou letech (1983, 1984) bylo dokončeno odhalení celého stavebního komplexu vnitřního hradu a proveden zjišťovací výzkum na SZ úseku vnějšího opevnění. Byly zde objeveny tři objekty: pec s částečně zdobenou klenbou, konstrukce vlčí jámy a půdorys kamenné stavby. Dále byl proveden výzkum studny.

Roku 1985 byl výzkum kvůli zdraví A. Hejny přerušen. A. Hejna umírá roku 1986.

2. 1986 – 2002

Po smrti A. Hejny výzkum nepokračoval. Materiál z posledních dvou let nebyl ani ošetřen. Počátkem 90. let byl pozemek hradu vrácen původním majitelům a nálezy byly převezeny na zámek v Litomyšli.

3. Po roce 2002

Byla zahájena činnost Sdružení pro Vízmburk o. s., které našlo terénní dokumentaci a fotografie z výzkumu na hradu. Sdružení se dále soustředilo na evidenci nálezů ze sklepa v Litomyšli. V roce 2005 byl vyhodnocen osteologický materiál a začala rekonzervace kovových nálezů. Od roku 2006 probíhá rekonstrukce hradu.

Popis hradu

Jako stavební materiál byly použity 2 druhy kamene: bílý pískovec (samotná stavba), červený pískovec (architektonické články).

Hrad má vícerázový vznik (přistavovalo se). Do hradu se vstupovalo přes 2 příkopy, měl tři brány.

JV trakt

1. sklepení (Q, R, S)
zdivo: zatesaná podzemní skála, vstup z nádvoří, strop valená klenba. Neproběhl zde arch. výzkum.
2. zvýšené patro (B, C, D)
neohrazené kamenné zdivo, okna v B. Nálezy kachlů, podlaha kamenné pískovcové dlaždice. Svorníky s čtyřlístkem.
V B možná kaple.
3. první patro
okna: okenní kružba (B), hranaté (C)
strop plochý dřevěný (B), křížová klenba (C, D)
v B kachlová kamna

SV trakt

1. přízemí (E, FB, FA)
plochý dřevěný strop
E a FB byly původně jedna místnost, později však byly rozděleny
FB byla součástí kuchyně
FA pravděpodobně sklad potravin
2. 1. patro (FA, FB)
okna: velká, obdélná
podlaha: kamenné čtvercové desky
strop: křížová klenba (FA), dřevěný (FB)
3. 2. patro není možné rekonstruovat.

Kuchyně

velké okno do nádvoří
dlážděná podlaha
dymník

Věž

vnější obvod 10,5 m

síla zdi 4 m

výška 25 – 30 m

roku 1447 byla věž podkopána a dřevo pod ní zapáleno

zdivo neohrazené

na dně věže výklenek do zdi

Z trakt

purkrabství (A, O)

Přízemí

dveře: gotický portál z hrubě otesaných kamenů (A), kamenná lůžka (O)

zdivo: omítka

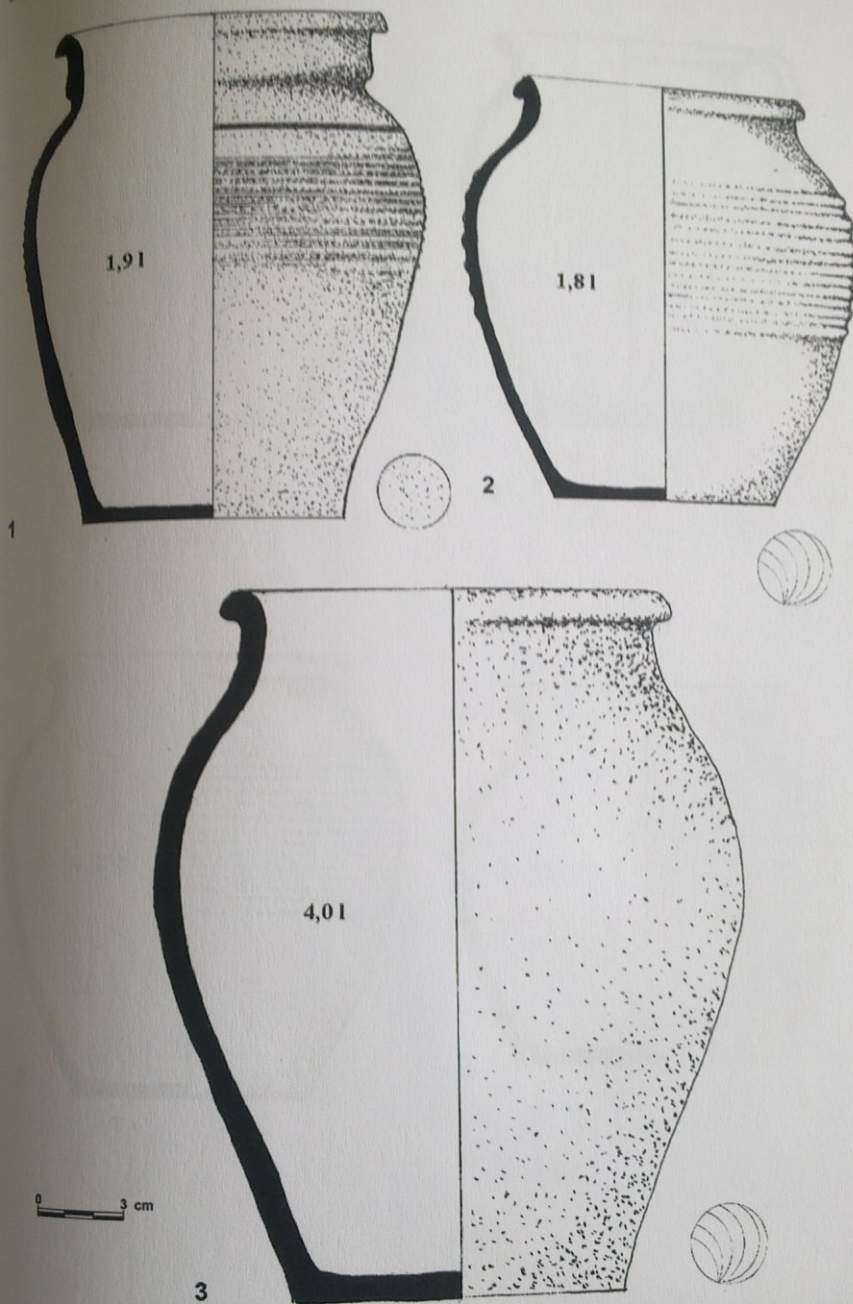
strop: valená klenba (A), trámový strop (O)

Archeologické nálezy

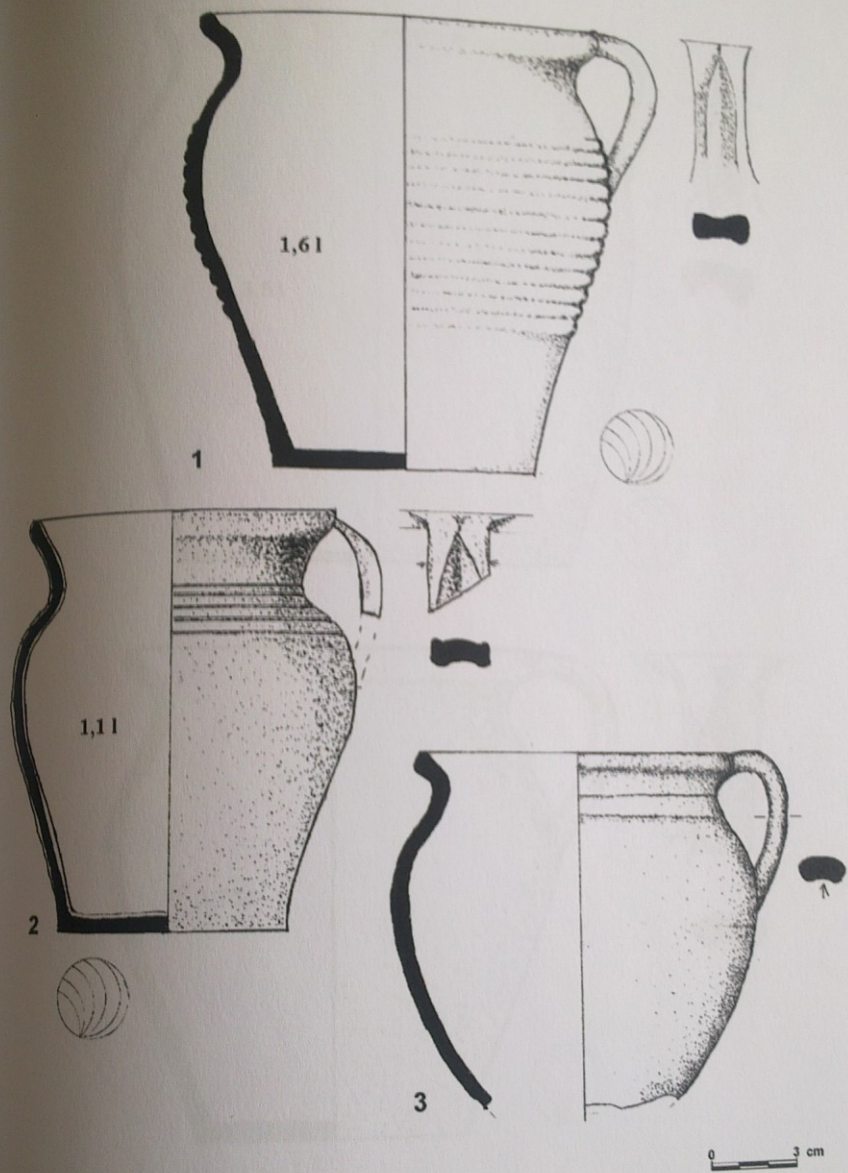
keramika

1. Kuchyňská

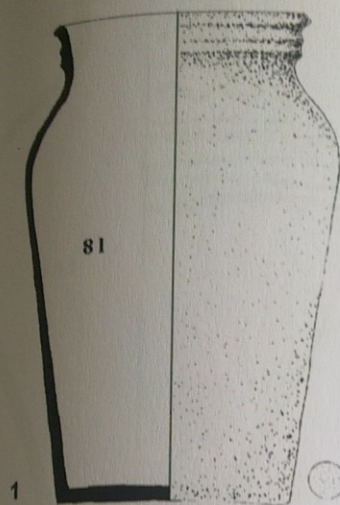
a) hrnce



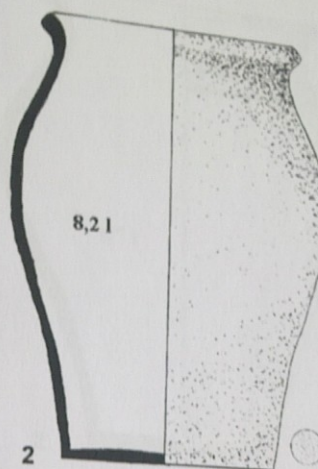
Tabulka 1. Hrad Vizmburk, k.ú. Havlovice. Kuchyňská keramika - 1 - 3 hrnce. 1 - hrnec s červeným malováním, keramická třída H2, 2. pol. 14. století, 2, 3 - zánikový horizont. 1 sektor G, 2, 3 sektor FA, 1 - Muzeum Podkrkonoší Trutnov, 2, 3 NPÚ - ÚOP Pardubice.



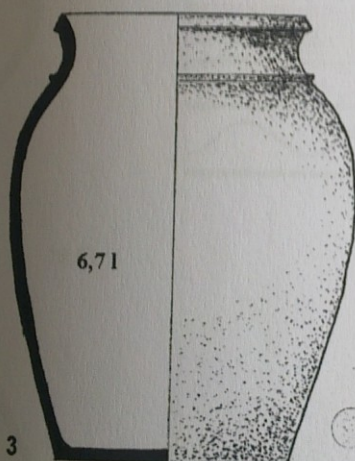
Tabulka 3. Hrad Vizburk, k.ú. Havlovice. Kuchyňská keramika, 1 - 3 hrnce s jedním uchem. 2 - oboustraně glazovaný hrnec. Zánikový horizont. 1 - 3 sektor FA, 1 Muzeum Podkrkonoší Trutnov, 2, 3 NPÚ-ÚOP Pardubice.



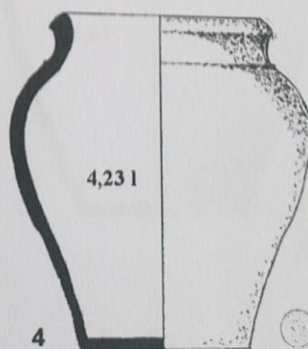
1



2



3

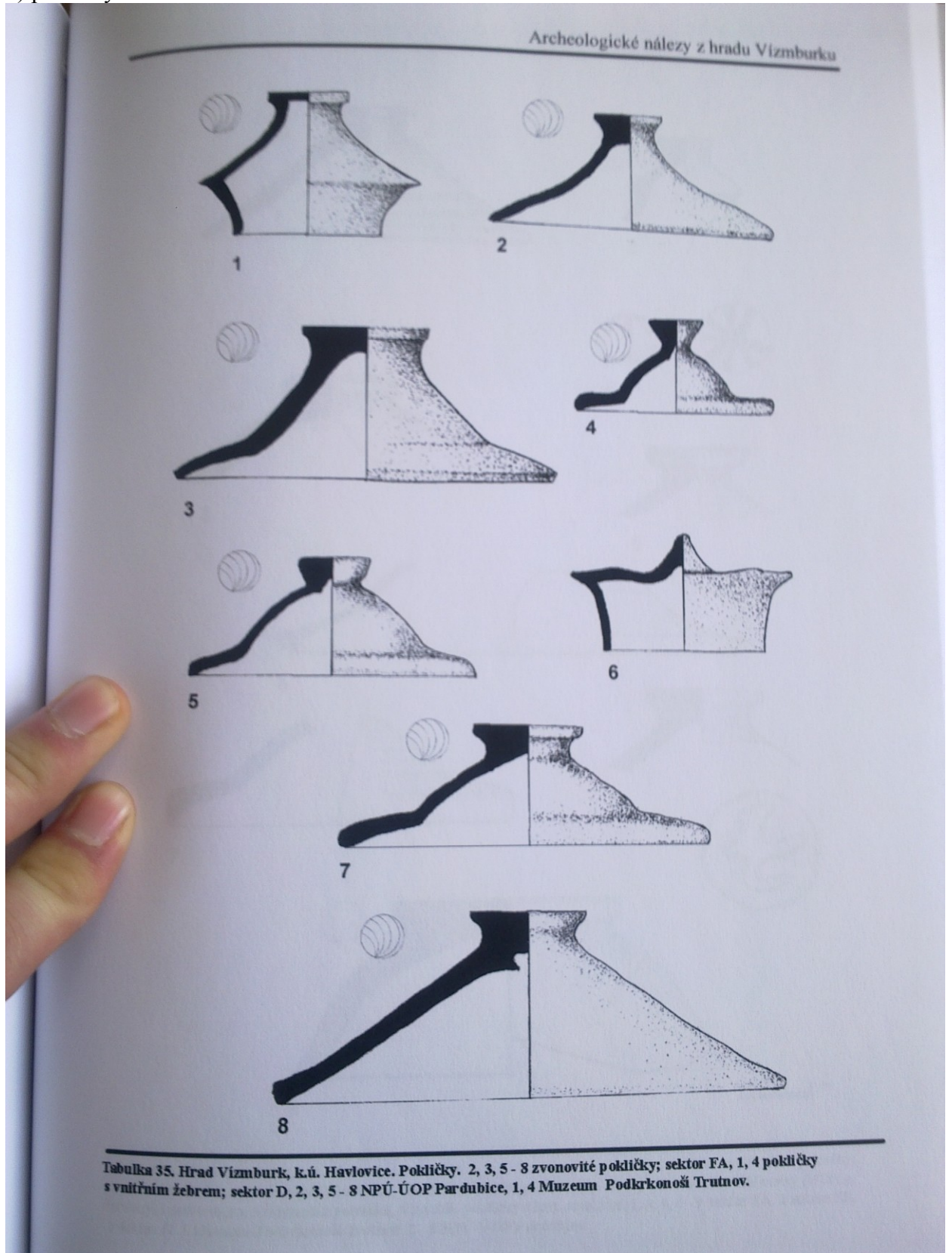


4

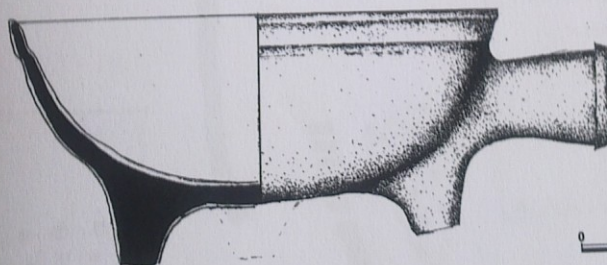
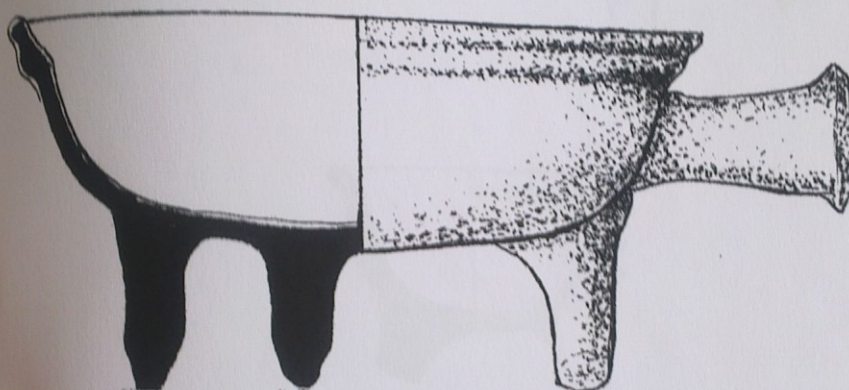
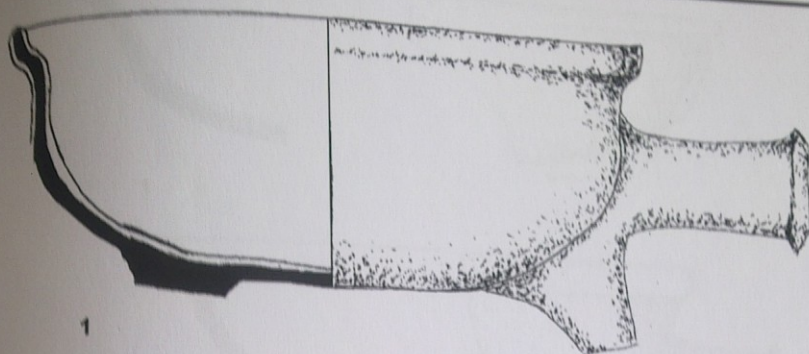


Tabulka 5. Hrad Vizburk, k.ú. Havlovice. Kuchyňská keramika - zásobnicové hrnce. Zánikový horizont. 1 - 4 sektor
EA, 1 - 4 Muzeum Podkrkonoší Trutnov

b) pokličky

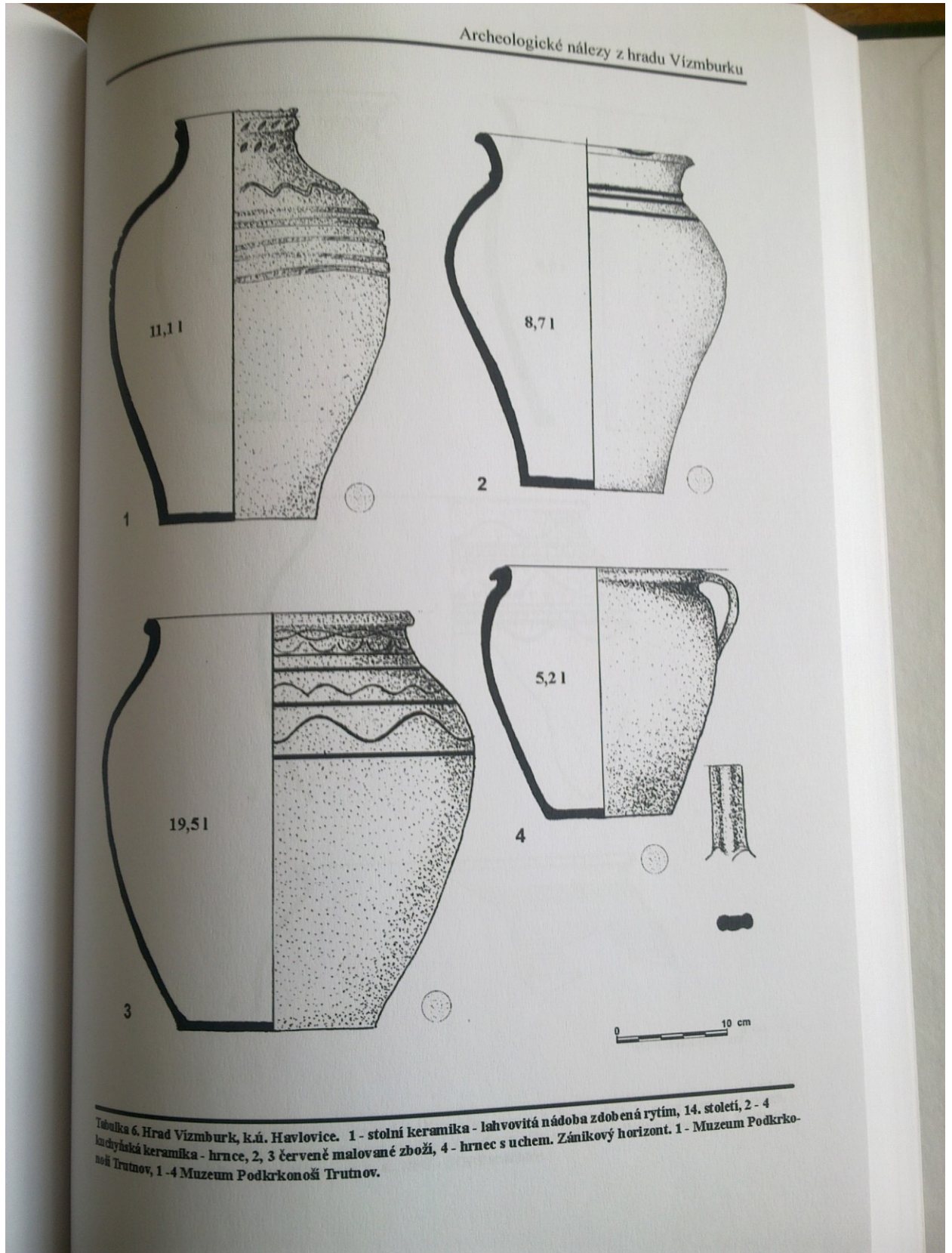


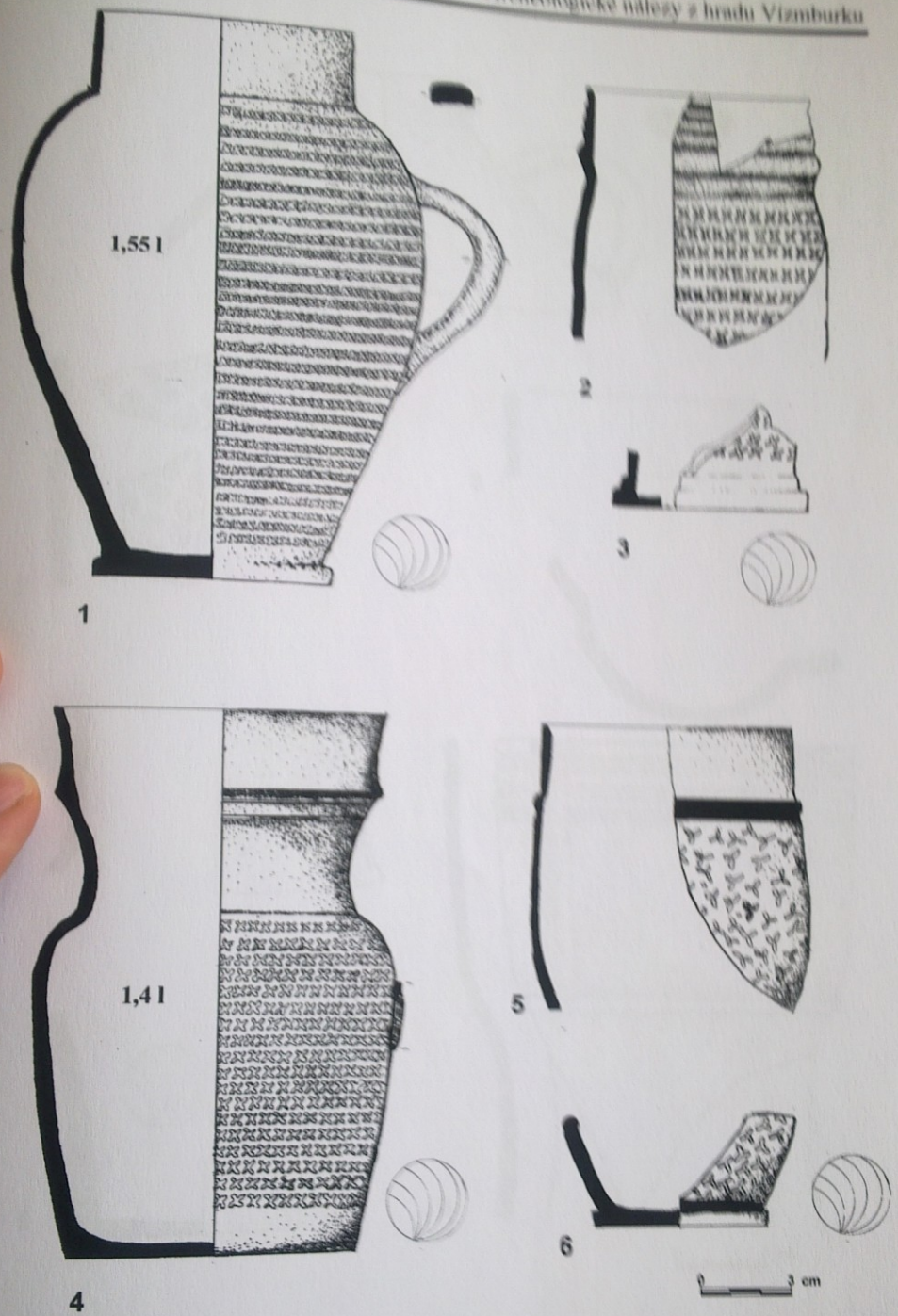
c) pánve



Tabulka 37. Hrad Vizmburk, k.ú. Havlovice. Trojnožky s hnědou glazurou. 1 - 3 sektor FA, 1 - 3 NPÚ-ÚOP Pardubice.

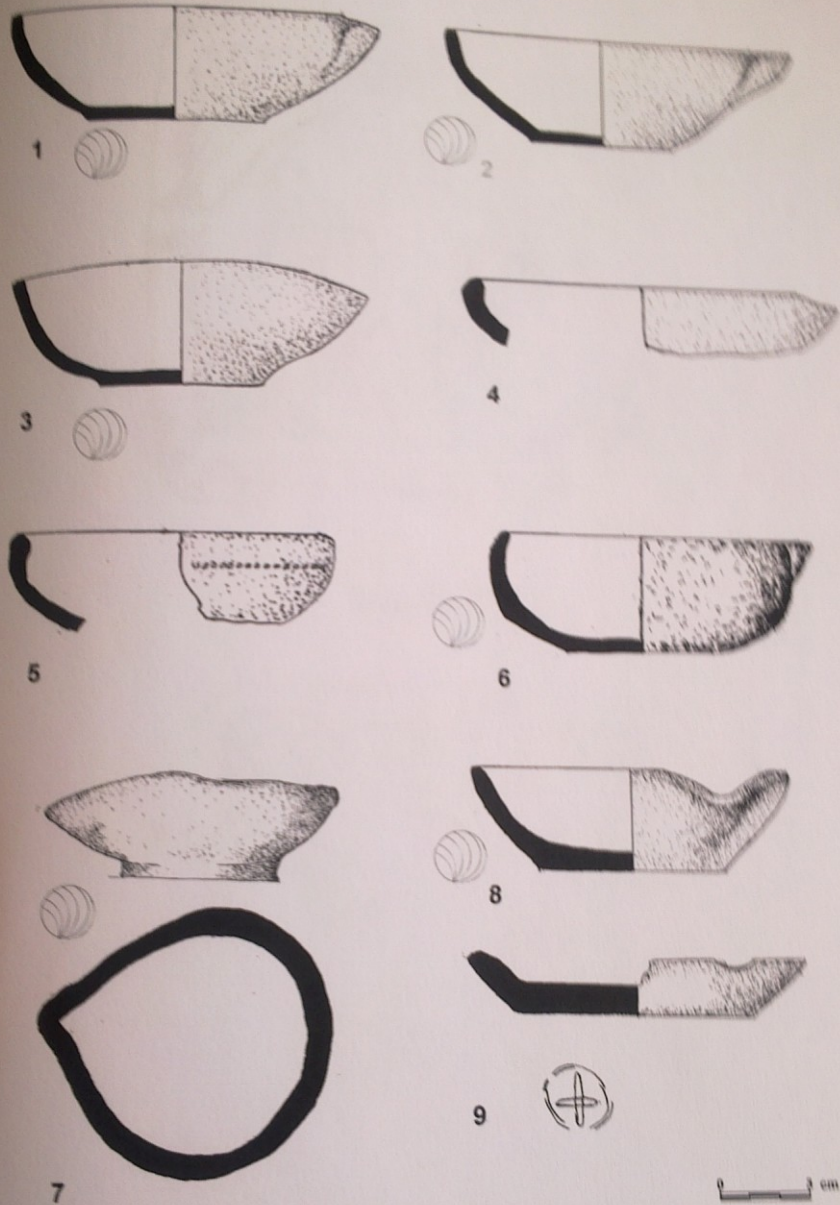
2. Stolní





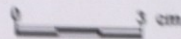
Tabulka 48. Hrad Vizmburk, k.ú. Havlovice. Stolní keramika - 1 holba s cylindrickým hrdlem zdobená křížovým radélkem (H9), 2, 3 pohár zdobený křížovým radélkem (H18), 4 džbán zdobený křížovým radélkem (H10), 5, 6 pohár zdobený křížovým radélkem a červeným malováním (H18). 1 - 6 NPU-ÚOP Pardubice.

3. Technická kahany



Tabulka 51. Hrad Vizmburk, k.ú. Havlovice. Kahánky. 5 fragment kahánku zdobený radélkem, 9 kahánek s plochým dnem a hrnčířskou značkou v podobě kříže v kruhu. 1 - 5, 7 sektor FA, 6 sektor V, 8 sektor O, 9 sektor J. 1 - 3, 8 Museum Podkrkonoší Trutnov, 3 - 7, 9 NPÚ-ÚOP Pardubice.

4. Kamnářská
 - a) reliéfní kachle



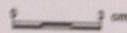
Tabulka 52. Hrad Vizmburk, k. ú. Havlovice. Kamuséská keramika - komorové reliéfní kachle. 1, 2 arlice (sektor ?), redukční výpal. Konec 14. století. 1, 2 NPÚ-ÚOP Pardubice.



1



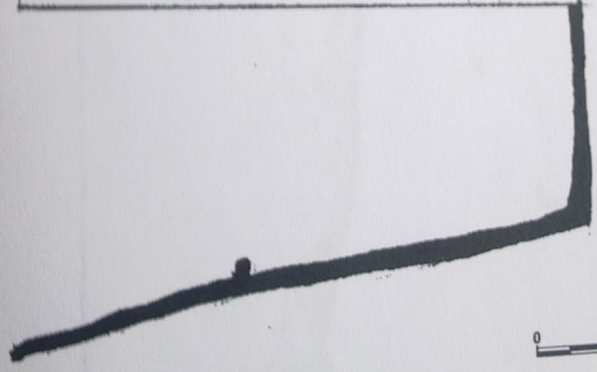
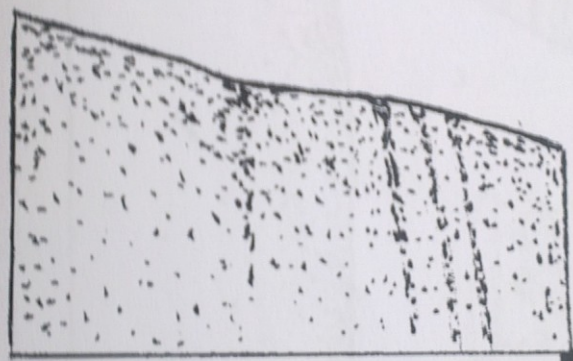
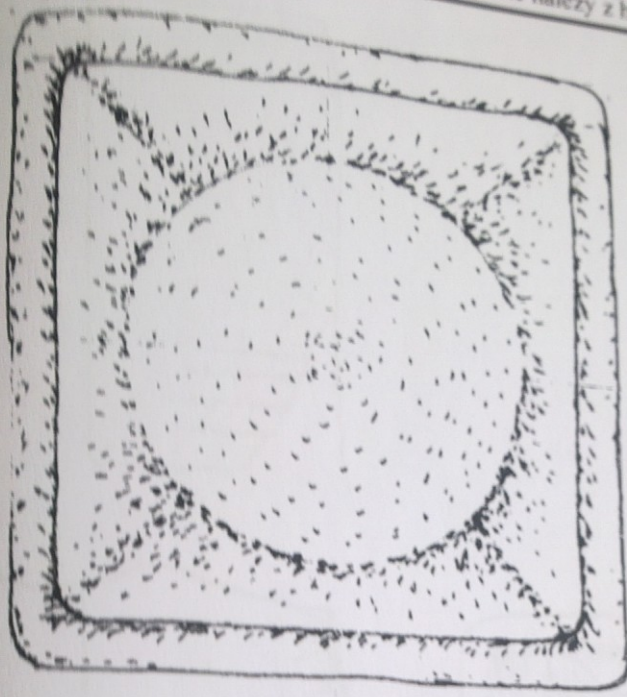
2



3

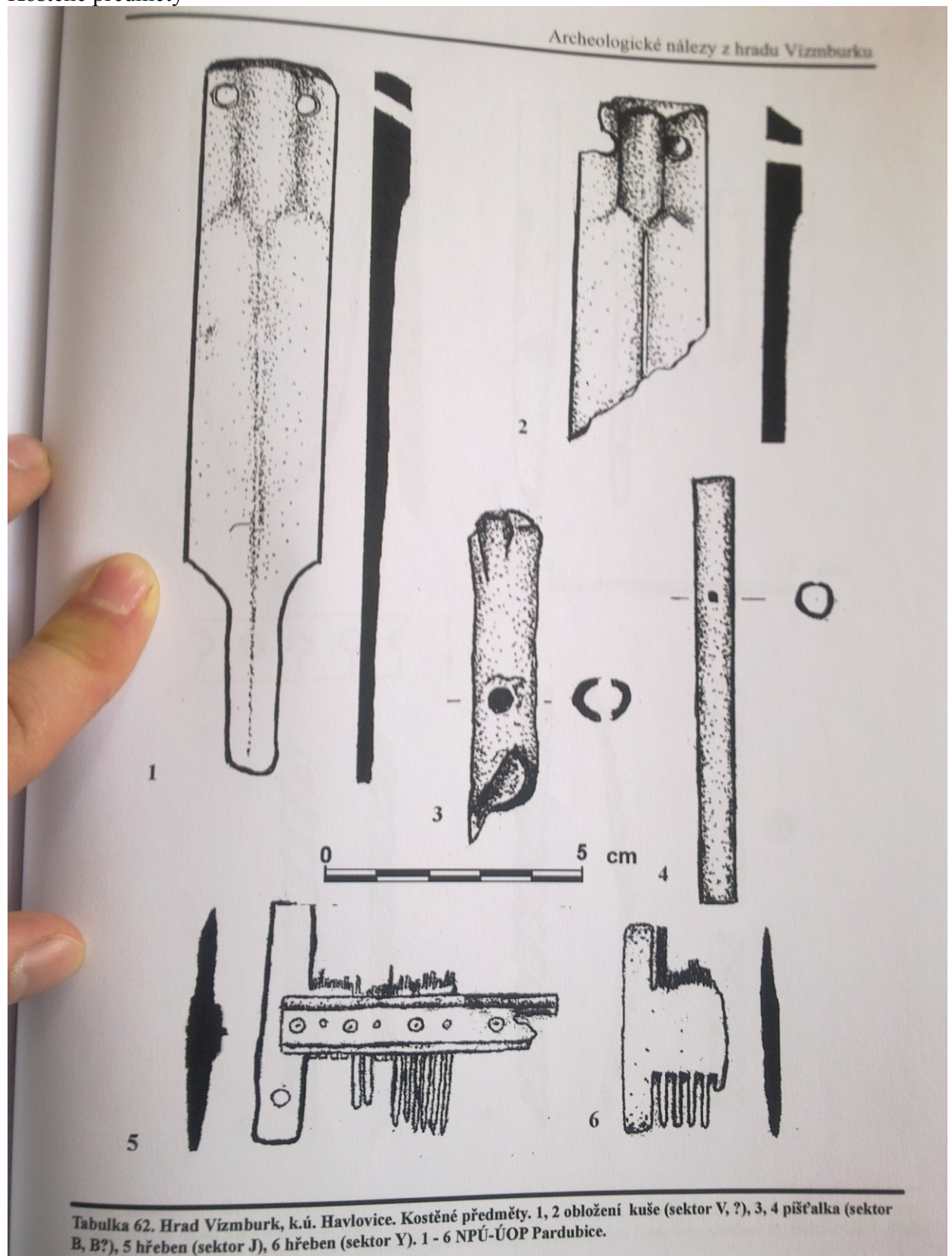
Tabulka 57. Hrad Vizburk, k.ú. Havlovice. Kamná ská keramika - komorové reliéfní kachle. 1, 2, 3 - Svatý Jiří, varianta I (sektor E). 3 dle Pavlík-Vítanovský 2004, 214, é.kat. 278.

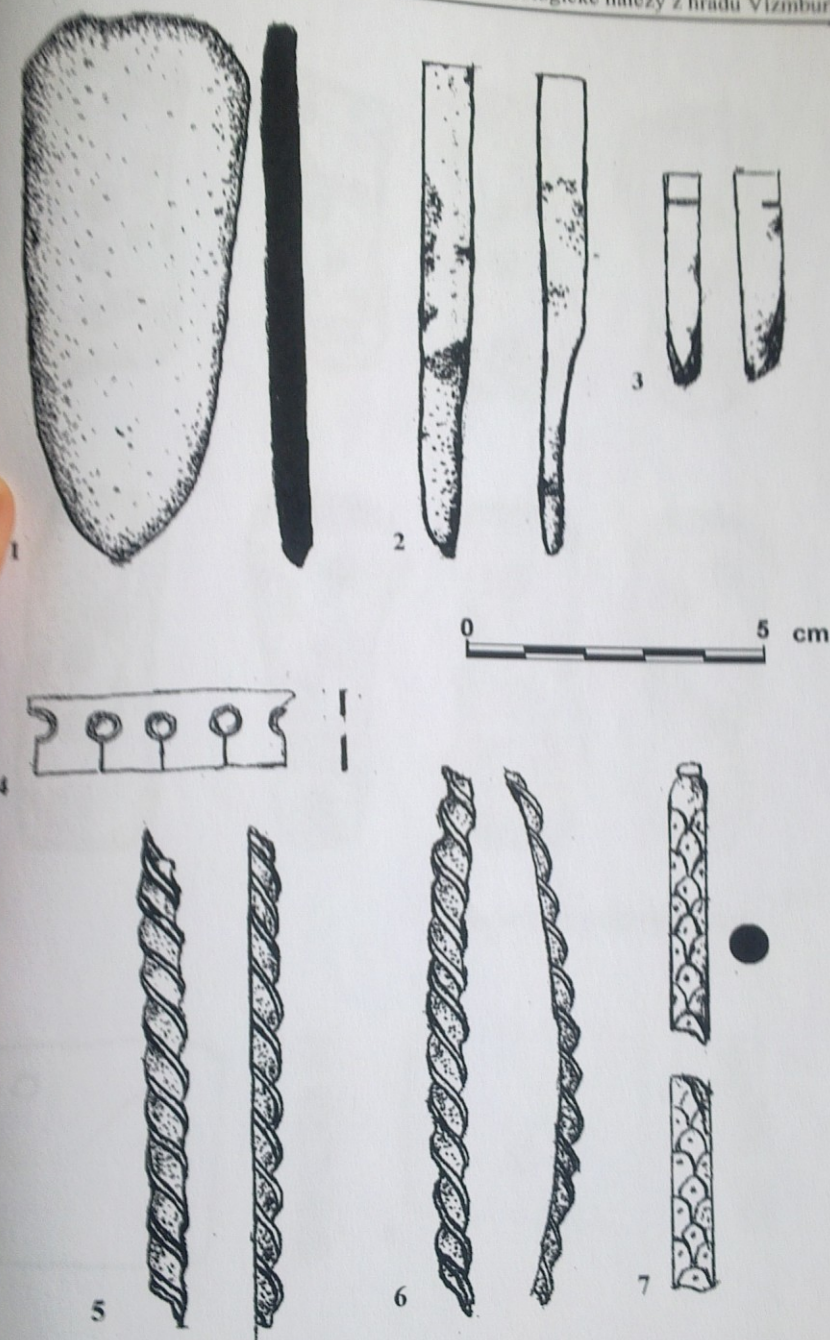
b) nádobkové kachle



Tabulka 59. Hrad Vizmburk, k. ú. Havlovice. Kamnářská keramika - nádobkové kachle (sektor FB).

Kostěné předměty





Tabulka 63. Hrad Vizmburk, k.ú. Havlovice. Kostěné předměty. 1 špachtle (sektor FB), 2 kostěný nástroj (šídlo ?), (sektor M), 3 kostěný nástroj (šídlo?) (sektor V), 4 ozdoba (?) (sektor J), 5, 6 tordované obložení (?) (sektor G), 7 tulejka pílničku (sektor A). 1 - 6 NPÚ-ÚOP Pardubice.

Literetura:

Košťál, J.2007: Archeologické nálezy z hradu Vizmburku. Brno
<http://www.vizmburk.cz/> [30. 4. 2010]