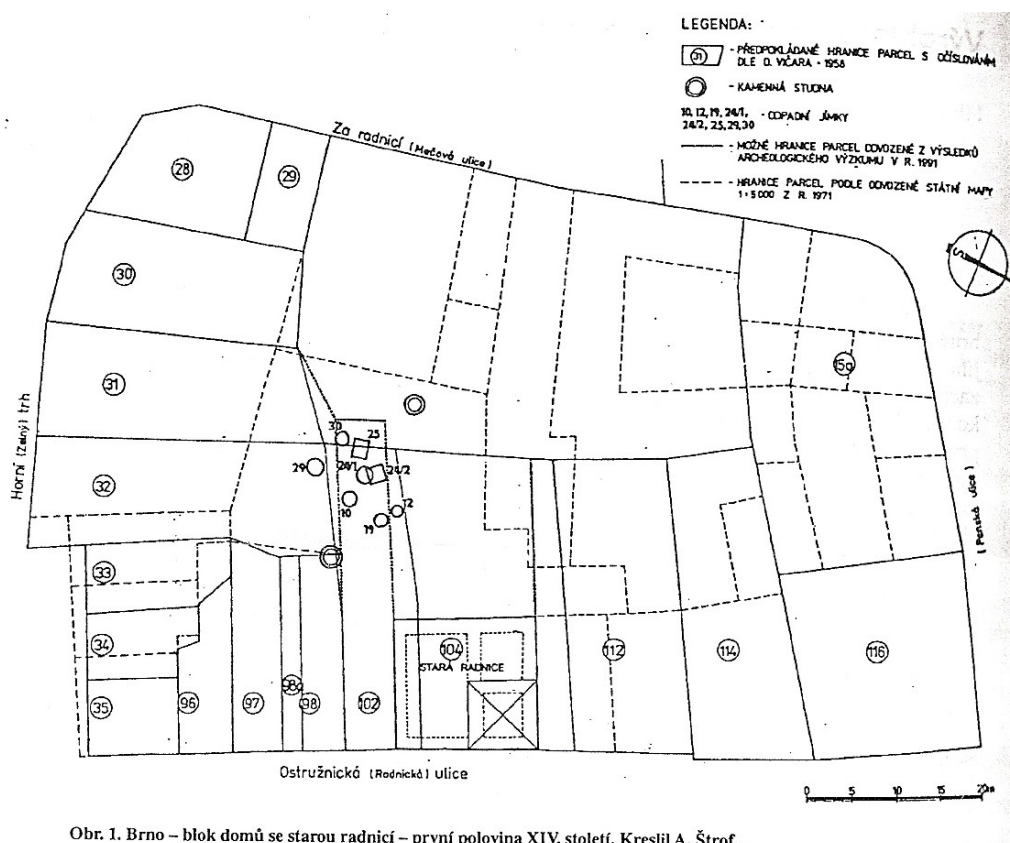


Masarykova univerzita
Filozofická fakulta
Ústav archeologie a muzeologie

Výrobky brněnských řemeslníků 14. stol.

Referát

Článek popisuje nálezovou situaci záchraného archeologického výzkumu, který předcházela rekonstrukci areálu Staré radnice v Brně. Bylo prozkoumáno nádvoří o rozloze 420 m². Výzkumem se podařilo zachytit středověké objekty ze dvou časových horizontů. Starší horizont zastupuje 6 kopulovitých pecí z konce **12. – 1. ¼ 13.stol.**, mladší je zastoupen 8 odpadními jímkami a zemnicí s kamenným vstupem z **2. pol. 13. – 1. ½ 14. stol.**



Obr. 1. Brno – blok domů se starou radnicí – první polovina XIV. století. Kreslil A. Štrof.

Tento příspěvek se zabývá především odpadními jímkami, které poskytly rozsáhlou kolekci předmětů, souvisejících nejen s provozem středověké měšťanské domácnosti, ale i s řemeslnickou činností (Flodrová-Loskotová, 1995, 551).

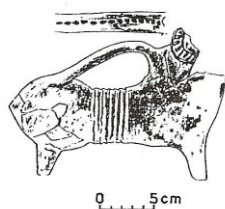
Jímky se soustřeďovaly na malé ploše uvnitř nádvoří (Flodrová-Loskotová, 1995, 551) a zahlubovaly se do sprašového podloží, kde dosahovaly hloubky 5m. Průměr kruhových jímek se pohyboval mezi 130 a 170cm, hrana čtvercových se pohybovala od 160 do 190cm. Jako nejstarší se jevila jímka č. 25, která obsahovala keramický inventář ze 13. stol., dále časově následuje jímka č.24/1, jímka č. 10, č. 19, dále jímka č. 12 a č. 30.

➤ Keramika:

Keramika byla vyrobena z šedé, bohatě slídované hlíny (tab. 1: 1-6, 9)

○ **Akvamanile:**

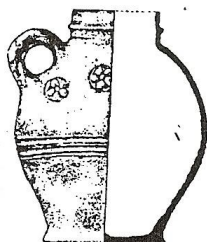
Vyrobena z jemně plavené hrnčiny. Chybějící část může být, podle naznačených rohů, zřejmě hlava berana



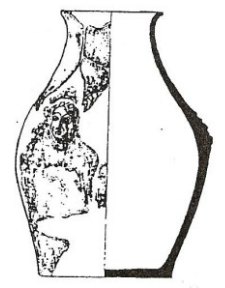
Akvamanile

○ **Keramika – glazovaná:**

Glazovaná keramika je zastoupena hnědě glazovaným hrnkem s uchem zdobeným kolky a zeleně glazovanou vázou z jemného šedozeleného materiálu se třemi plastickými obličejí.



Hrněk s uchem



Váza

➤ **Dřevo:**

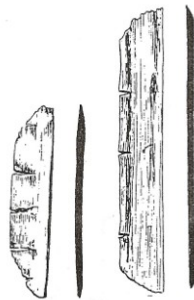
Mezi nejčastější předměty patřily dyhy a dna vědérek, dále rukojet', lžíce, šindel, kobyly strunných nástrojů, soustružené zlomky talířů a misek a dřevěná koule s odříznutým vrchlíkem. U posledního předmětu se nepodařilo určit funkci.



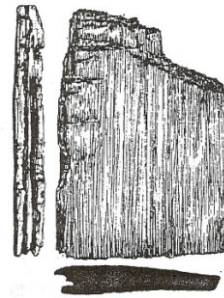
Dyhy a dna vědérek



Koule



Kobyly strunných nástrojů



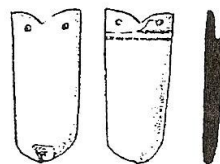
Šindel

➤ **Kostěné nástroje:**

Kostěných nálezů je hodně, ale ne vždy je jisté, zda se jedná o řemeslnický nebo spíše kuchyňský odpad. Jako řemeslnický odpad byly určeny hladce odřezané kusy kostí i paroží, ploché destičky, kolečka, hlazené nebo jen ořezané konce parůžků¹. Dále jeden nedokončený polotovar – hrací kostka s políčky pro trojku, čtverku, pětku, neúplnou šestku a dvěma prázdnými ploškami. Z hotových výrobků je zde zastoupeno hladké kostěné nákončí. Dále se zde našly kostěné kroužky a korálky, tenké destičky na jedné straně s šikmými i kolmými zářezy a další destičky nepravidelného průřezu s hlubokými hřebenovitými zářezy. U těchto destiček není jistá funkce.



Hrací kostka



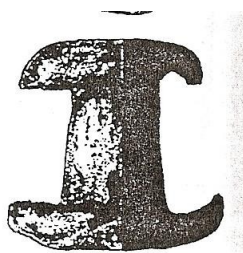
Nákončí

➤ **Kovy:**

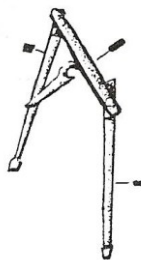
Kovářská struska se objevila ve všech jímkách. Předměty jsou špatně dochované, většinou bez určitého tvaru, což se týká jak výrobků ze železa, tak z bronzu. Určit se dalo několik předmětů z jímek 24/1 a 19 (hřebíky, ½ nůžek, část čepele nože). Bronzové slitky z jímky č. 19 a kamenné kadluby (tab.2:2,4) z jímky 30 dokládají zpracování bronzů. Při začišťování plochy v okolí jímek byl dále nalezen olověný válec s hříbovitými hlavicemi na obou

¹ Interpretovány jako roubíky k utahování uzlů (Hrubý, 1957)

koncích, který byl interpretován jako podložka. Bronzová ramínka mincovních vážek reprezentují spjatost řemeslné výroby s obchodem



Válec s hříbovitými hlavicemi



Ramínka mincovních vážek

➤ **Sklo:**

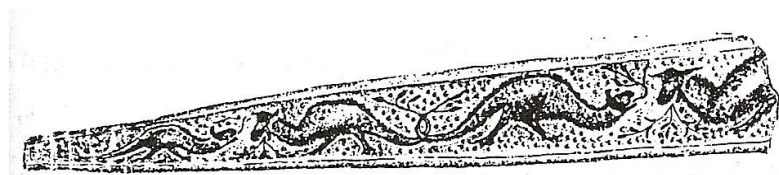
V jímce č. 10 byly objeveny části okenních terčíků. Z dalších předmětů je uveden tenkostěnný fragment dutého skla s modrou torčovanou nití, zlomky číší z čirého skla s nálepy a dva zlomky zeleného a hnědého hladkého skla

➤ **Kůže:**

Odřezky z jímky č. 10. Na některých jsou patrné otvory po sešívání, byly zřejmě opotřebované delším užíváním a jsou interpretovány jako součásti bot

➤ **Další předměty:**

Z dalších předmětů je zmíněna březová kůra, chuchvalce chlupů, které se zřejmě používaly při činění kůží, dále unikátní neúplná pochva dýky zdobená plasticky vtačovaným dekorem s baziliškou a ledvinovitá záštita rukojeti dýky ze dřeva.



Pochva meče

Skladbou archeologických nálezů lze doložit řemeslnou výrobu v odvětvích, kde se zpracovávaly kovy, kůže, kost a rohovina (Flodrová-Loskotová, 1995, 553). Řemeslný odpad jednotlivých odvětví se vyskytoval vždy ve větším počtu jímek, a kromě kožených odřezků se navzájem mísil.

Autorky článku se pokusily, s využitím písemných pramenů, přiřadit jednotlivé jímky k parcelám středověkých domů:

Parcela 102 – platněř (všechny jímky na jeho parcele obsahovaly strusku, zlomky železa a bronzu a odřezky kůže)

Parcela 98 – nožíř

Parcely 98, 98a, 97 – čtyři nožíři, jeden ostružník, jeden platněř

Parcela 31 – kramář (jako doklad slouží nález mincovních vážek, které kromě zlatníků a kovoliteců používali i kupci)

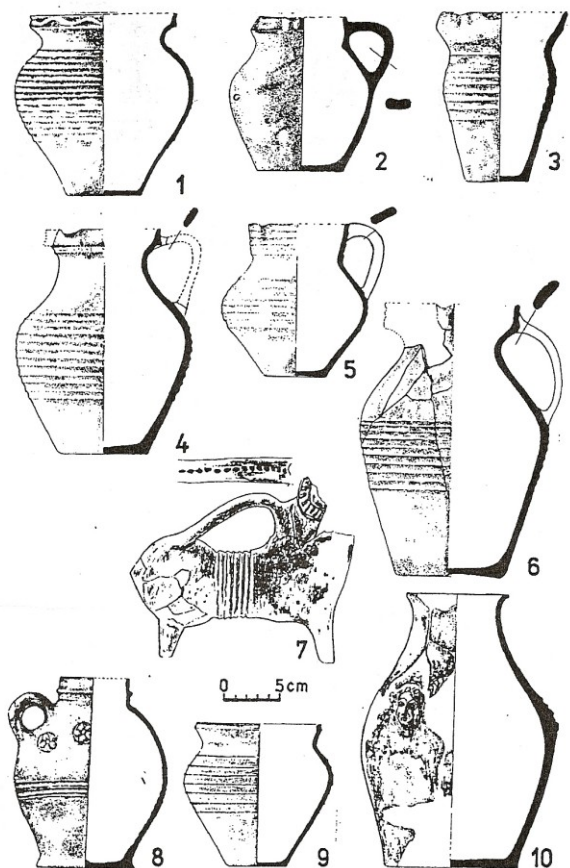
Parcela 32 – písemné prameny se o profesi zde bydlicího občana (Eberhard Clainsmel) nezmiňují

Použitá literatura:

Flodrová, M. – Loskotová, I. 1995: Výrobky brněnských řemeslníků 14. století, AH 20, 551 – 561

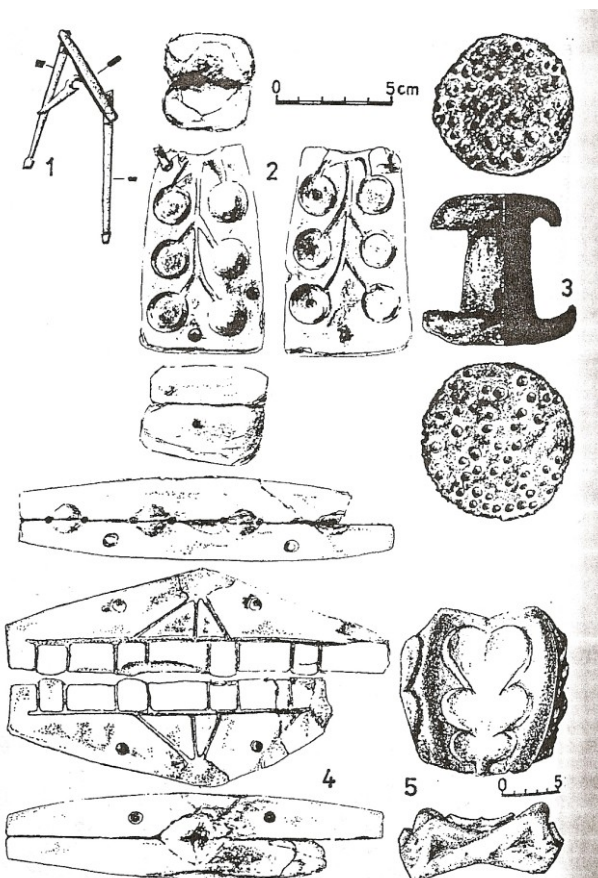
Tabulky:

Tabulka 1 – Keramika



Tab. 1. Keramika obj. 10: 1-3, 5; obj. 12: 6; obj. 19: 4, 7, 9; obj. 30: 8, 10.

Tabulka 2



Tab. 4. Obj. 19: 5 stavební článek; obj. 30: 1 ramínko vah, 2, 4 kadluby; začíšťovací plochy; 3 kovotepická podložka.