

ZANIKLÉ VESNICE NA ROKYCANSKU

Lesní komplexy představují pro archeologii unikátní prostředí pro vedení výzkumů, neboť mají jedinečné podmínky pro dochování širokého spektra archeologického materiálu. Stopy lidské činnosti jsou v nich výborně zakonzervované a umožňují široké poznání.

Zaniklé osady pak představují převážně specifikum středověké archeologie. Je na nich možné pozorovat složité historické procesy pustnutí a redukci sídlištní sítě na sklonku středověku a počátku novověku ve průběhu 14. – 17.století. V té době probíhalo zanikání nejen vesnic, ale i celých částí kulturní krajiny.

Rokycansko v tomto ohledu patří k místům, kde je velké množství zaniklých vesnic a lesních komplexů. Jsou koncentrovány na relativně malém území a často v nich nacházíme i doklady výrobní a těžební činnosti.

ROKYCANSKO

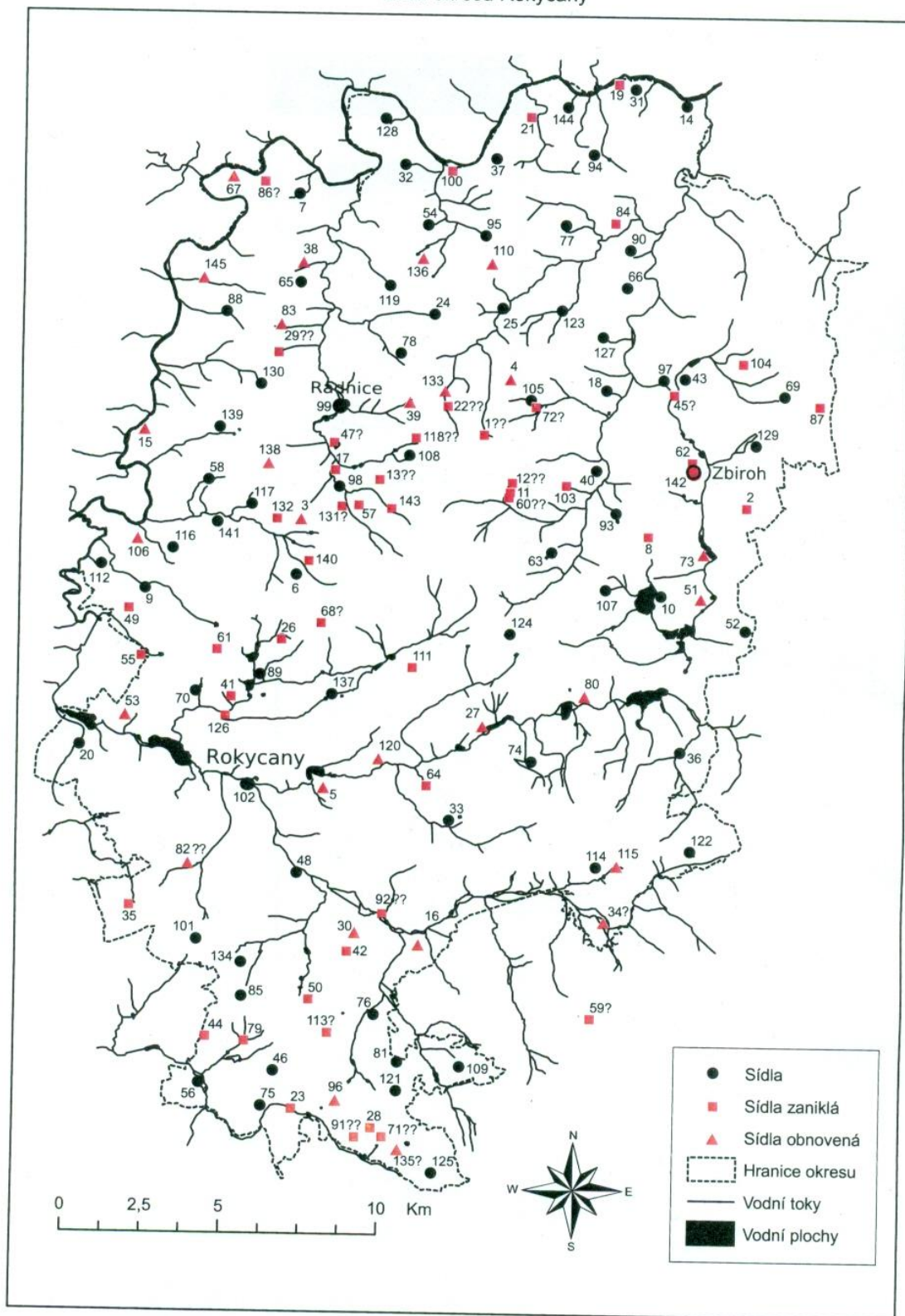
Rokycanskem je v této práci myšlen okres Rokycany. Jeho rozloha je 57 508 ha, nadmořská výška se pohybuje mezi 250 a 750 metry. Celá západní část okresu je položena spíše níže, ve východní části se zvedá masiv Radče - součásti Křivoklátské vrchoviny.

Na území okresu nacházíme celkem 138 základních sídelních jednotek, z nichž je 68 obcí a 101 částí obcí. Část z nich ovšem vznikla nedávno, pro archeologické účely je proto výhodnější použít úřední soupis obcí a osad z roku 1850. V tomto soupise poté nacházím 87 obcí a 19 osad.

Ve středověku zde bylo mnohem více vesnických sídlišť. Mnohá z nich na sklonku středověku zanikla, přičemž část byla obnovena. Jiná zanikla definitivně, zůstala pustinou a jejich intravillán zarostl lesem, případně je dnes zemědělsky obhospodařován.

Nejvíce archeologických informací získáváme z vesnic, které se dnes nacházejí v lesním prostředí. Zkoumány taktéž byly vesnice dlouho neobnovované, na nichž se dá dobře pozorovat proces pustnutí a následného obnovení. Na lokality, které byly obnovené vzápětí po jejich zániku nebyl brán zřetel.

Сидла okresu Rokycany



Obr. 1. Sídla okresu Rokycany. Číslo koresponduje s tabulkou a seznamem. (Source: ...)

VÝZKUM

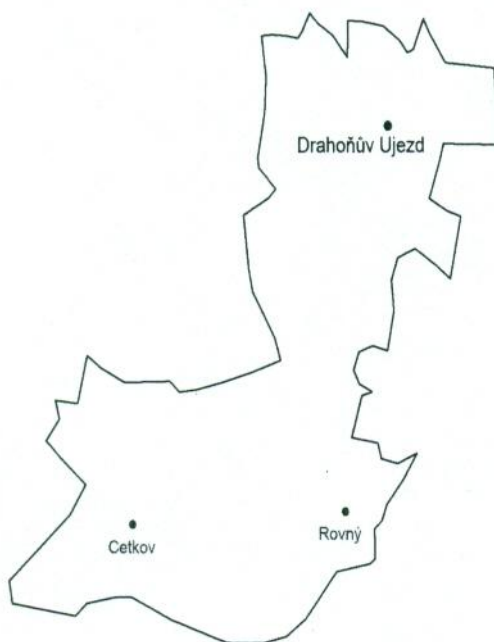
V první fázi výzkumu bylo prozkoumáno celkově 8 souborů lokalit, z nichž všechny se nacházely v oblasti Zbizožska – Bakov, Cetkov, Lhotka, Rovný, Řebřík, Sloupek a Zhoř. Všechny, kromě částí Řebříku se nacházely v lesním prostředí. Zánikový horizont se potom pohybuje převážně v 15.století. Část z nich pak byla ve 16. století obnovena, přičemž definitivně zpusťla v 17.století.

Některé z těchto vesnic byly součástí rozsáhlejších sídelních komplexů, jako byly dvory a opevněná sídla (Řebřík, Rovný), jinde byly zase nálezy pozůstatky rozsáhle těžební činnosti nerostů (Bukov a Cetkov).

CETKOV

Na mapě sídel na Rokycansku pod číslem 11.

Lokalita se nachází v katastru Drahoňova Újezdu. Samotný Drahoňův újezd je excentricky umístěný, což svědčí o tom, že původní katastr byl menší – byly k němu připojeny oblasti zaniklých vesnice (mj. i Cetkova).



Historie:

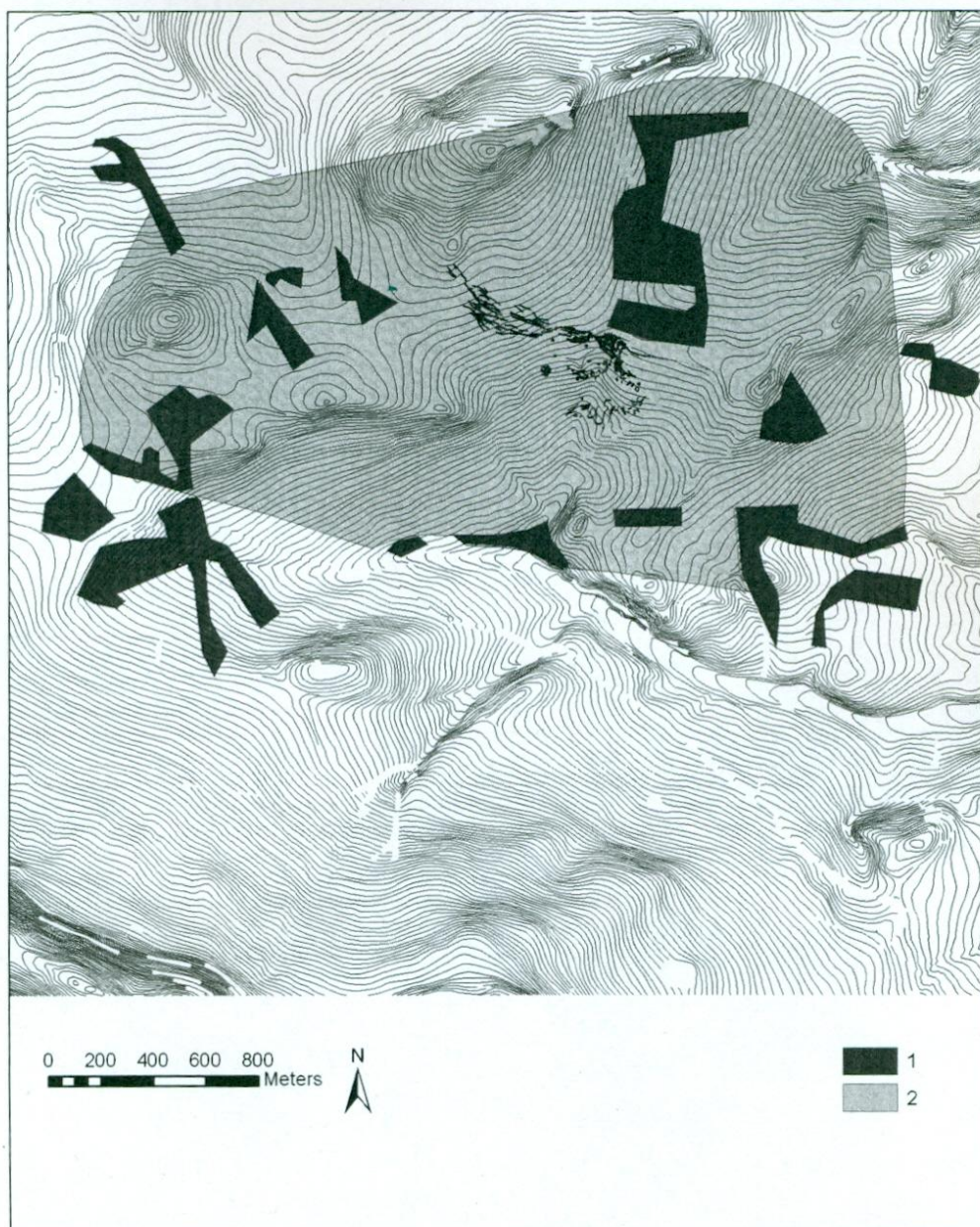
V Berním rejstříku je poprvé uveden roku 1379, další zmínky pak nachází v roce 1407, kdy se zmiňuje soudní pře, v níž byla část vesnice připojena k tvrzi Rovný a část k faře v Drahoňově újezdě.

Ze zmínek v roce 1543 se pak dá usuzovat, že vesnice již zanikla, ale byla znovu obnovena. Zbirožský urbář pak v roce 1594 uvádí v Cetkově sedm osedlých, přičemž uvádí jejich práva a povinnosti. Zmínky naznačují, že se zde snad i nacházela zájezdní hospoda.

Poslední zmínka pak pochází z roku 1641, kdy o Cetkovu a několika dalších sídlech mluví Zbirožský hejtman jako „od léta 1618 popálených“. K plánované obnově pak nakonec nikdy nedošlo.

Prostředí:

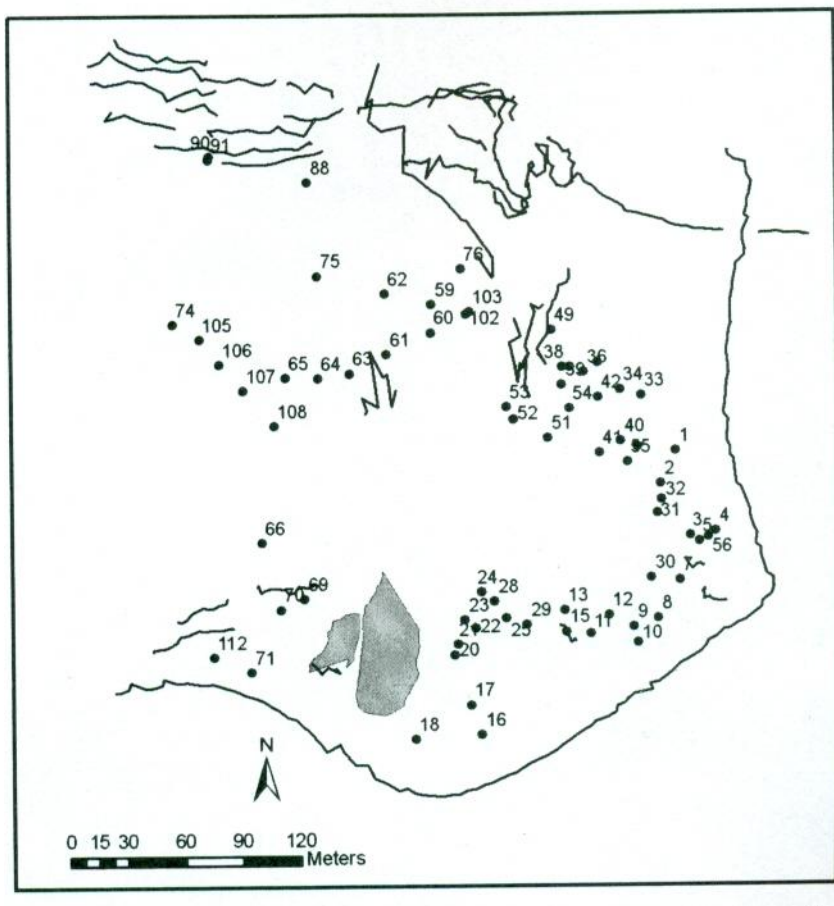
Cetkov leží v pramenné pánvi přírodního parku Radeč na ploše okolo 6000 ha. V současné době se na lokalitě nachází vzrostlý smrkový porost, přičemž jako původní vegetace se před pokládá dubo-habrové až horské bučiny.



Polygon v okolí zkoumané vesnice, 1 – neprostupné úseky, 2 – zkoumaná plocha

Intravillán:

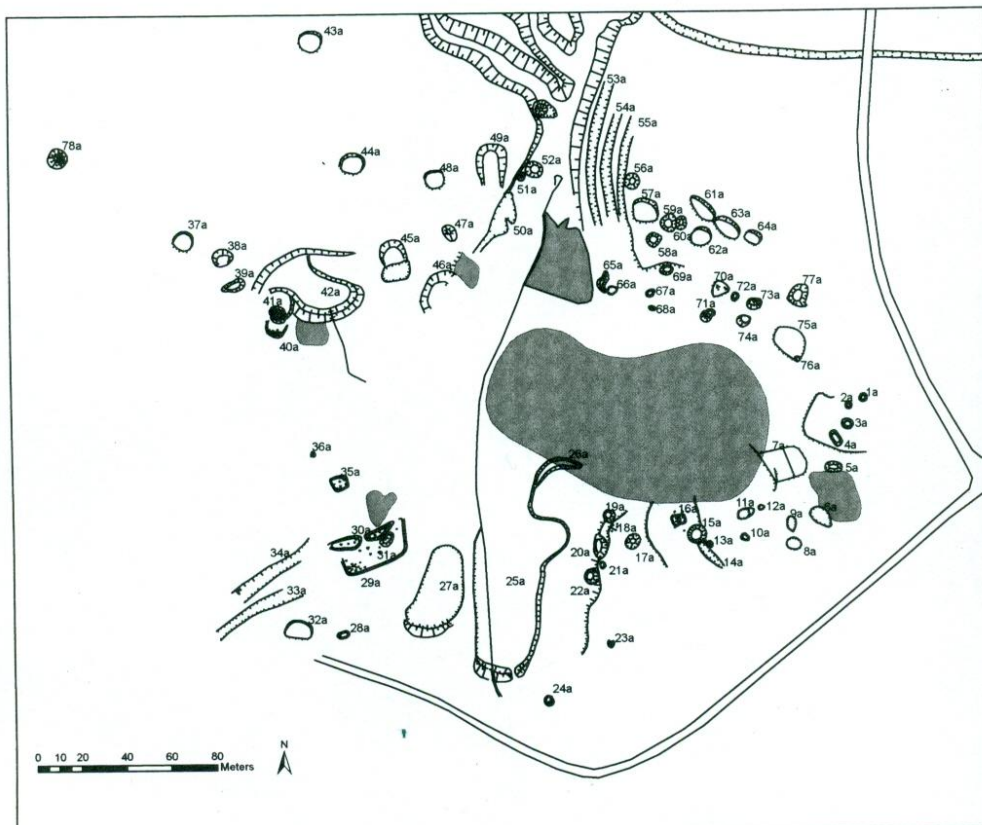
V mírně svažité široké pramenné pánvi. Část reliktů se poté nachází okolo podmáčené plochy o rozměrech 125x65m. Další reliktů potom nacházím na hrubě zarovnaných terasách (sídlo se nachází v mírném svahu). Na jižním okraji jsou pak zřetelné zbytky dvou zaniklých rybníků. Západním směrem od lokality se nachází návrší, na němž jsou patrné stopy těžební aktivity.



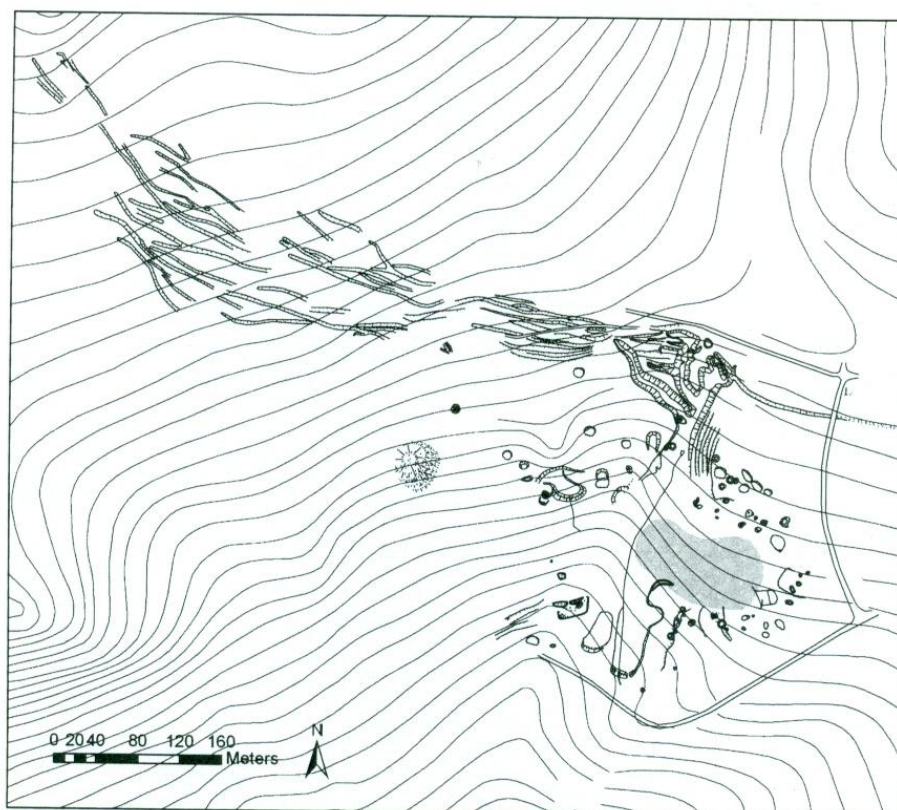
Cetkov. Plán objektů zaměřený GPS.

Půdorys:

Průzkum původního vzhledu půdorysu sídla komplikuje existence dvou fází, které nejsme schopni dobře rozlišit. Celkový tvar se zdá být podkovovitý s otevřenou východní stranou. V první fázi se usuzuje existence 9 – 12 usedlostí, ve fázi druhé po bnovení potom 7 – 8 usedlostí.



Cetkov. Plán zaniklé vesnice. Podmáčené plochy šedě.



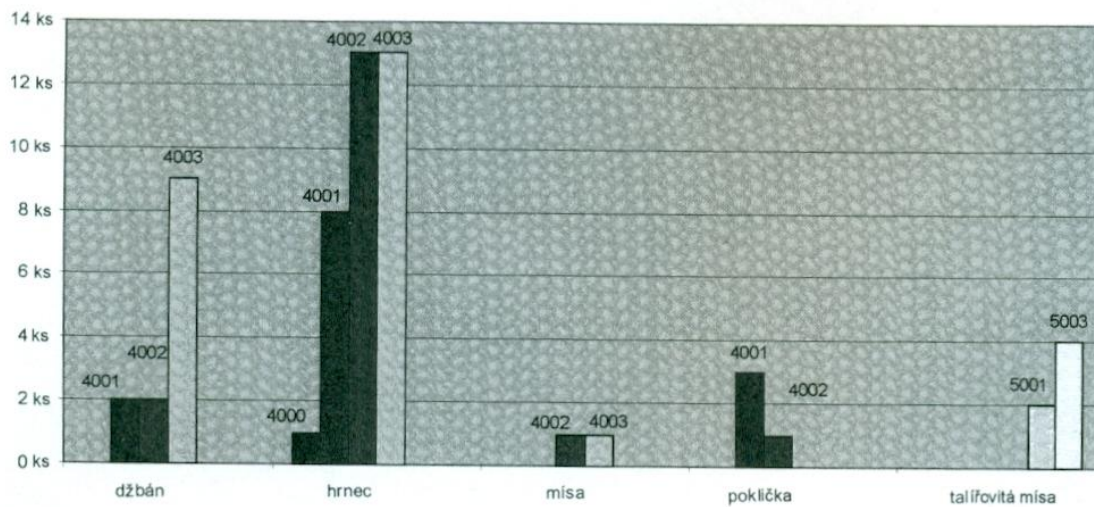
Cetkov. Celkový plán zaniklé vesnice a přilehlých objektů v extravillánu.

Nálezky:

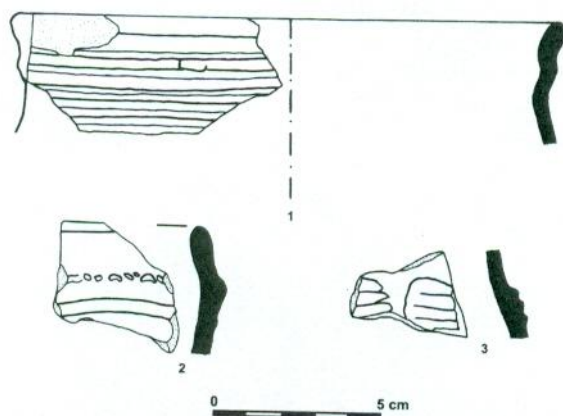
Artefakty pocházejí především z povrchových sběrů na vývratech a půdy porušené černou zvěří. Celkem bylo získané 1180 nálezů. Většina z toho jsou keramické fragmenty, zbytek tvoří úlomky kachlů a mazanice, struska, kovové předměty, prejzy a kusy cihel. Polohy a početní zastoupení je na ploše značně nerovnoměrné.



Cetkov. Prostorová distribuce keramiky na lokalitě.



Cetkov. Zastoupení keramických typů.



Cetkov. Keramické nálezy.

Další objekty:

Bylo nalezeno celkem osm objektů, které spojujeme s těžbou. Malé obvaly jsou snad kutací jámy jakožto relikty prospekčních prací, samotnou těžbu naznačují velké plochy vzájemně se porušujících se objektů s kameny na povrchu. Ve většině případů nelze tyto relikty datovat.

V zázemí vsi se taktéž našlo 18 zarovnaných ploch, které jsou pozůstatky milířů. U čtyř z nich jsou patrné kupy s častým výskytem uhlíků. V intravillánu pak nacházíme další 4 milíře, čímž se celkový počet zvyšuje na 22.

Objekty s nejasnou interpretací pak jsou kamenné hromady, vyskytující se jihovýchodně od vesnice. Nejedná se o hromady kamení v celkově vyčištěném terénu, které by indikovaly plůžiny.



Cetkov. Predikce plůžiny. Šedě – plocha do vzdálenosti 2km od vesnice se sklonem svahu do 4°, která mohla sloužit k orebnému zemědělství.

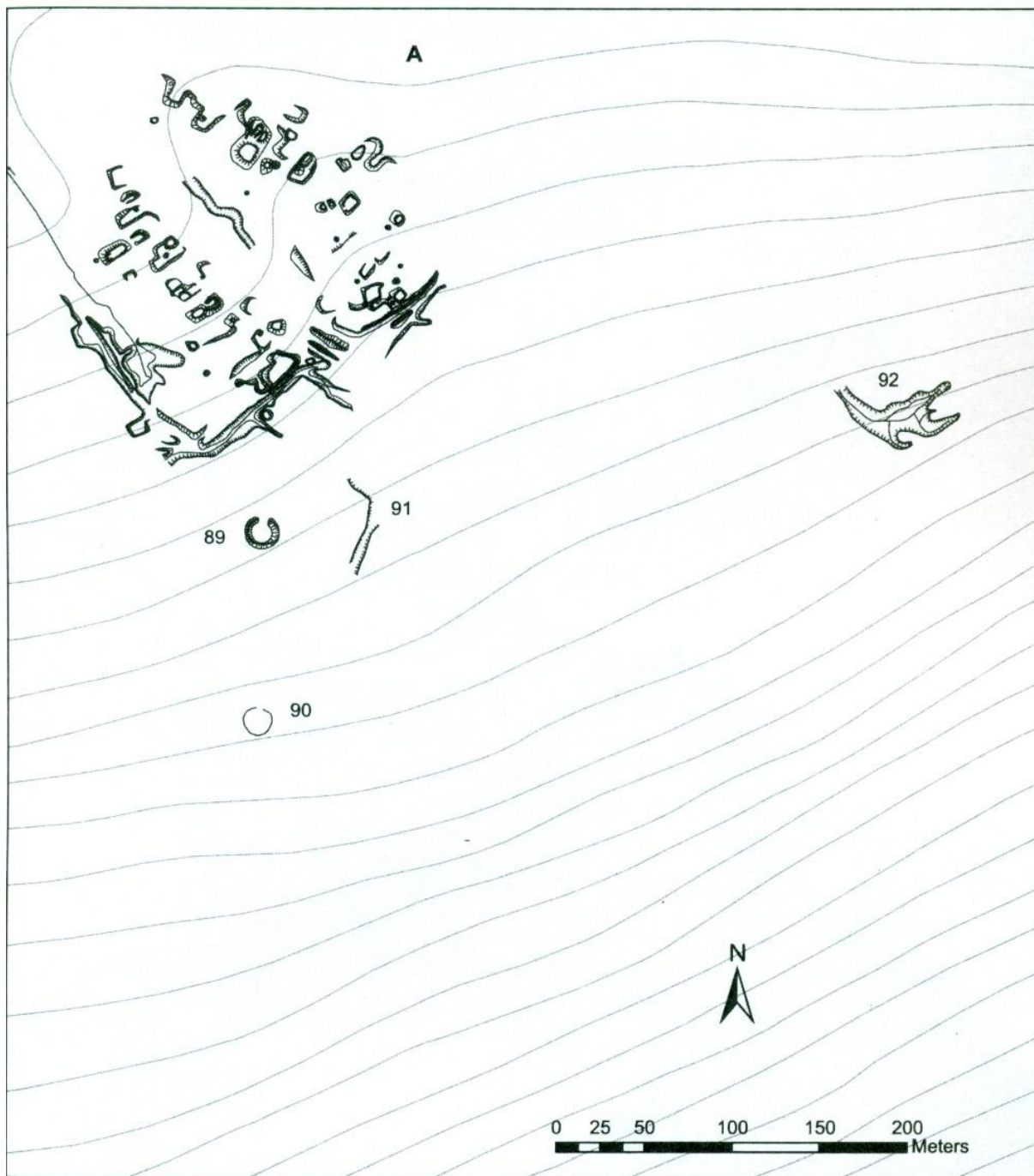
Závěr

Cetkov představuje zaniklou menší ves podkovovitého půdorysu, v níž se nacházelo asi 9-12 usedlostí. V intravillánu vsi byly identifikovány relikty domů, hospodářských staveb, studní, rybníků, milířů a těžebních prací. V extravillánu relikty komunikací, část plužiny a aktivity spojené s těžbou dřeva a surovin. Keramické nálezy umožňují dataci první fáze existence vesnice do 13. – 15.století a její následné obnovení v 16. – 17. století.

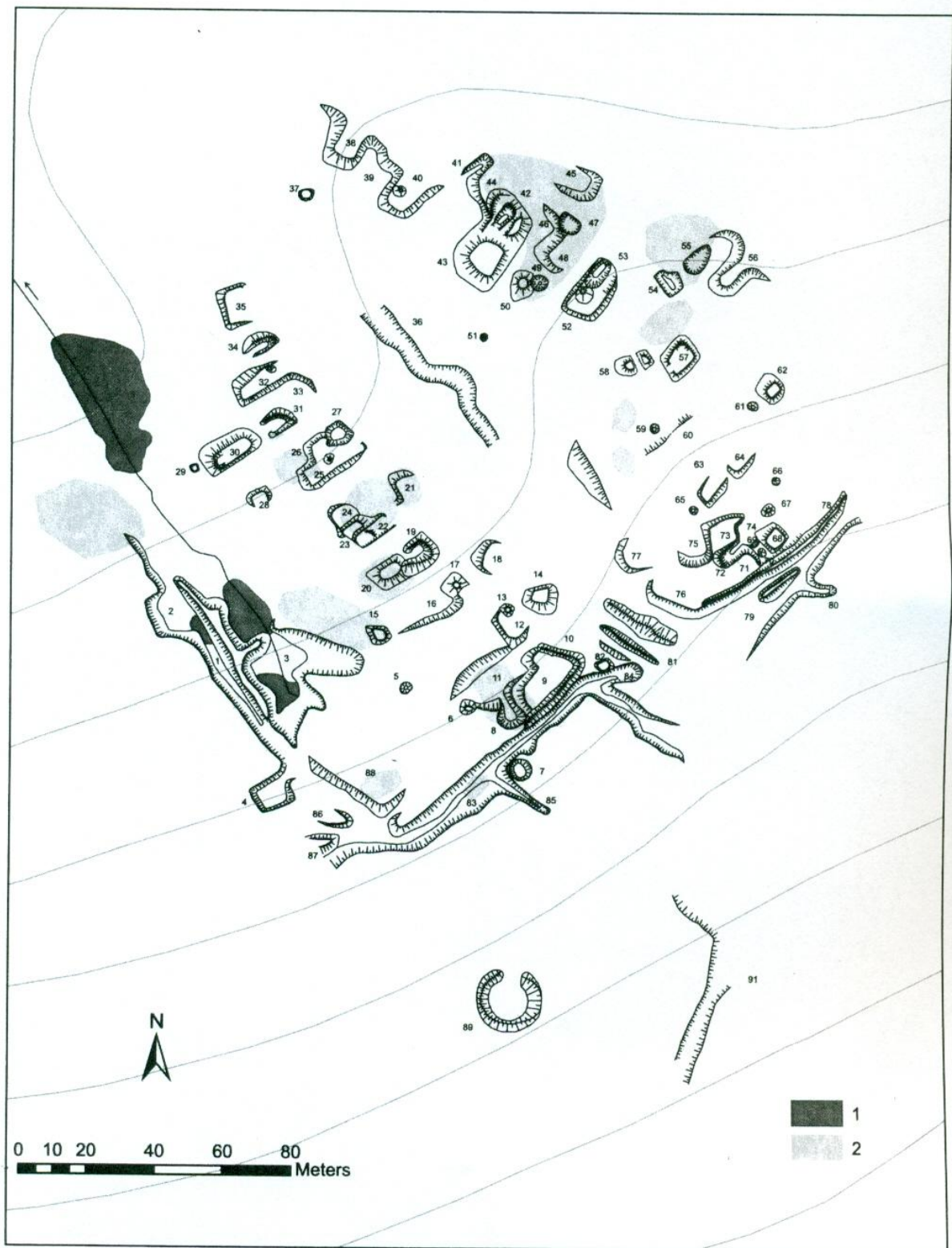
LHOTKA

Na mapě sídel na Rokycansku pod číslem 64.

Zaniklé relikty sídla, ztotožňované se Lhotkou, leží na katastrálním území obce Hůrky u pramene bezejmenného vodoteče, který tvoří levý přítok Holoubkovského potoka.



Zaniklá vesnice Lhotka a objekty v blízkosti.



Plán zaniklé vesnice Lhotka. Čísla označují jednotlivé objekty. 1 – podmáčená plocha, 2 – plocha porostlá brčálem barvínkem

Historie:

Zjištění konkrétních zmínek o historii vesnice bylo obtížné, především kvůli tomu, že se v poměrně blízkém okolí objevují nejméně čtyři další sídla pojmenované Lhota. Její relikty byly navíc donedávna omylem ztotožňovány se zaniklou vsí Kuškov, která však podle všeho leží jinde.

O Lhotce se zmiňuje nejspíše poznámka z roku 1379 a poté známe spolehlivě až zmínku z berní ruly roku 1654, která o ní mluví jako o zpustlé, stejně jako sousední Svojkovice. Tereziánský katastr však v obou vsích uvádí několik obyvatel. Usuzuje se proto, že obě vesnice byly opuštěny a znovu osídleny. Svojkovice však na rozdíl od Lhotky přežily dodnes.

Obě dvě vojenská mapování zaznamenávají na jejím místě louku, na druhém je ovšem zřetelně vidět, jak ustupuje lesu. Relikty, dnes kompletně ležící v lese, proto nebyly narušeny zemědělskou činností.

Prostředí:

Relikty leží v mírném svahu nad pravým břehem bezejmenné vodoteče. Ten pramení pod vsí a po přibližně 600m se vlévá do Holoubkovského potoka. Dnes se na lokalitě nachází vzrostlý smrkově-borový les, jako původní vegetace se předpokládají bikové bučiny a jedliny.

Lokalita:

Relikty se nachází na ploše oválného tvaru o rozměrech 205x217m, tedy 4,45ha. Celkový počet objektů na lokalitě dosahuje počtu 88, přičemž relikty staveb tvoří dvě řady, které lemují podlouhle oválnou návěs o délce 170m. Většinou se jedná o ploché, obdélníkové objekty, zapuštěné do svahu.

Na jihozápadním kraji se vedle liniového zahloubeného objektu nachází i pozůstatek rybníka s hrází.

Nálezy:

Většina nalezené keramiky odpovídá produkci keramiky v západních Čechách od počátku 14.století až do novověku – je to keramika s tvrdým redukčním výpalem. V menší míře pak nacházíme tvrdě oxidačně vypálenou keramiku, která občas mívá na vnitřní straně střepu glazuru.

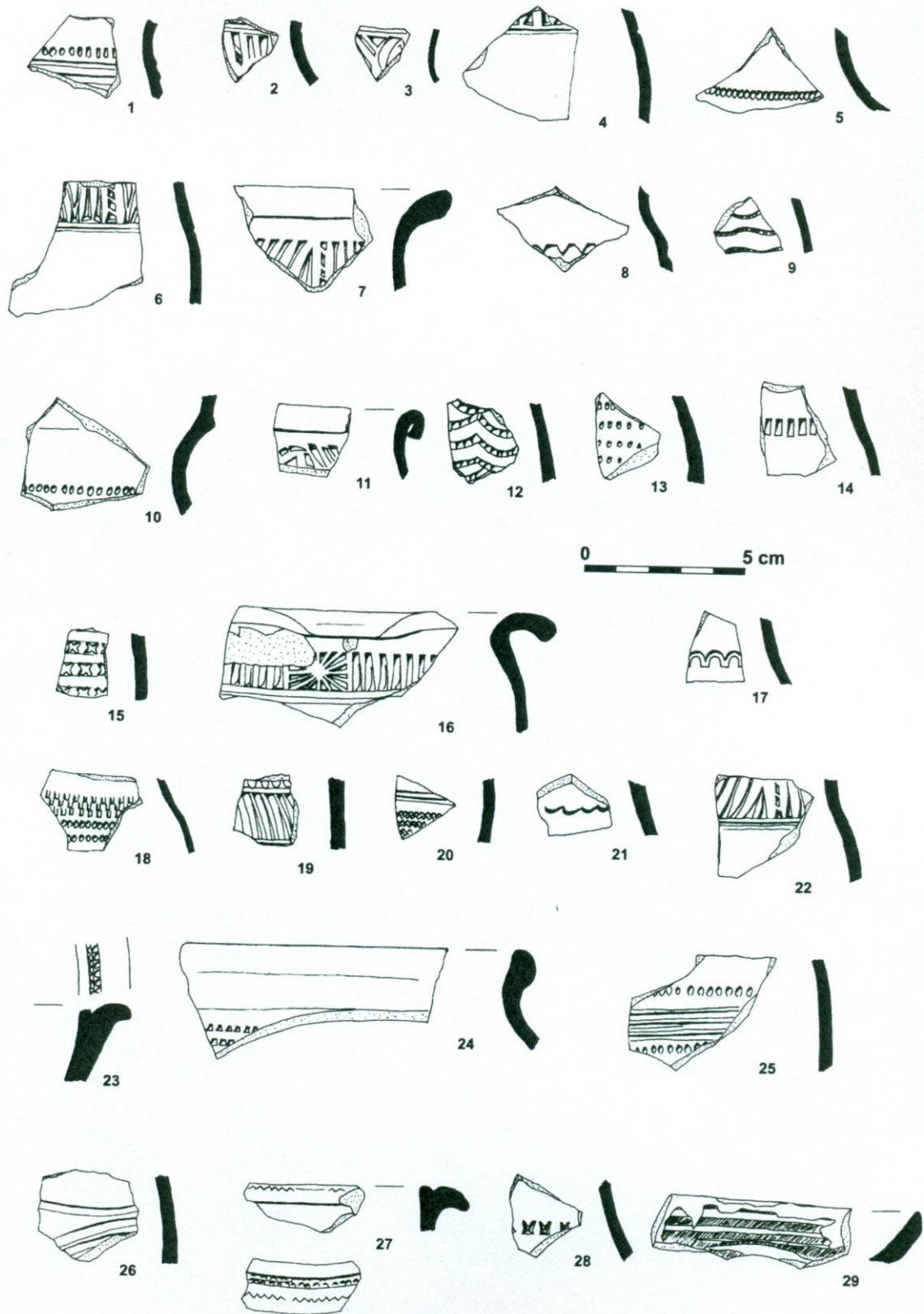
Další nálezy jsou kachle, pocházející z čelních vyhřívacích stěn komorových kachlů.

Ze sběrů pocházejí také dva kovové předměty – zlomek plochého železa a kus podkovy bez hmatce.

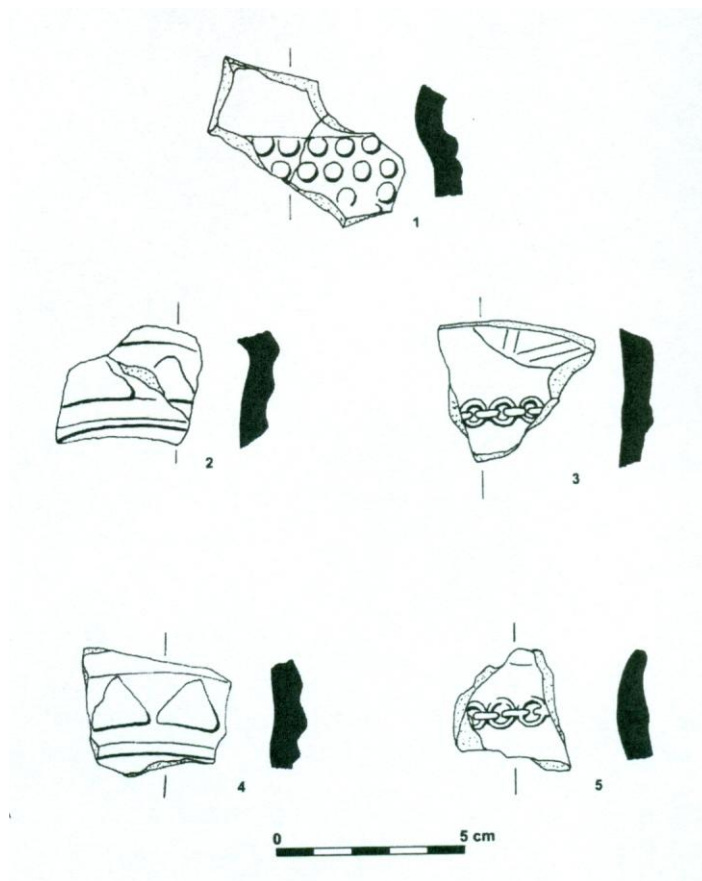
Posledním typem nálezů je mazanice. Jsou to převážně malé kousky, které dle stupně výpalu musely projít silným žářem. Největší fragment nese otisk kuláče a tesaného prvku.



Plán vesnice s vyznačenými nálezy keramiky. 1 – podmáčená plocha, 2 – pozdně středověká keramika, 3 – novověká keramika, 4 – porušená plocha bez nálezů



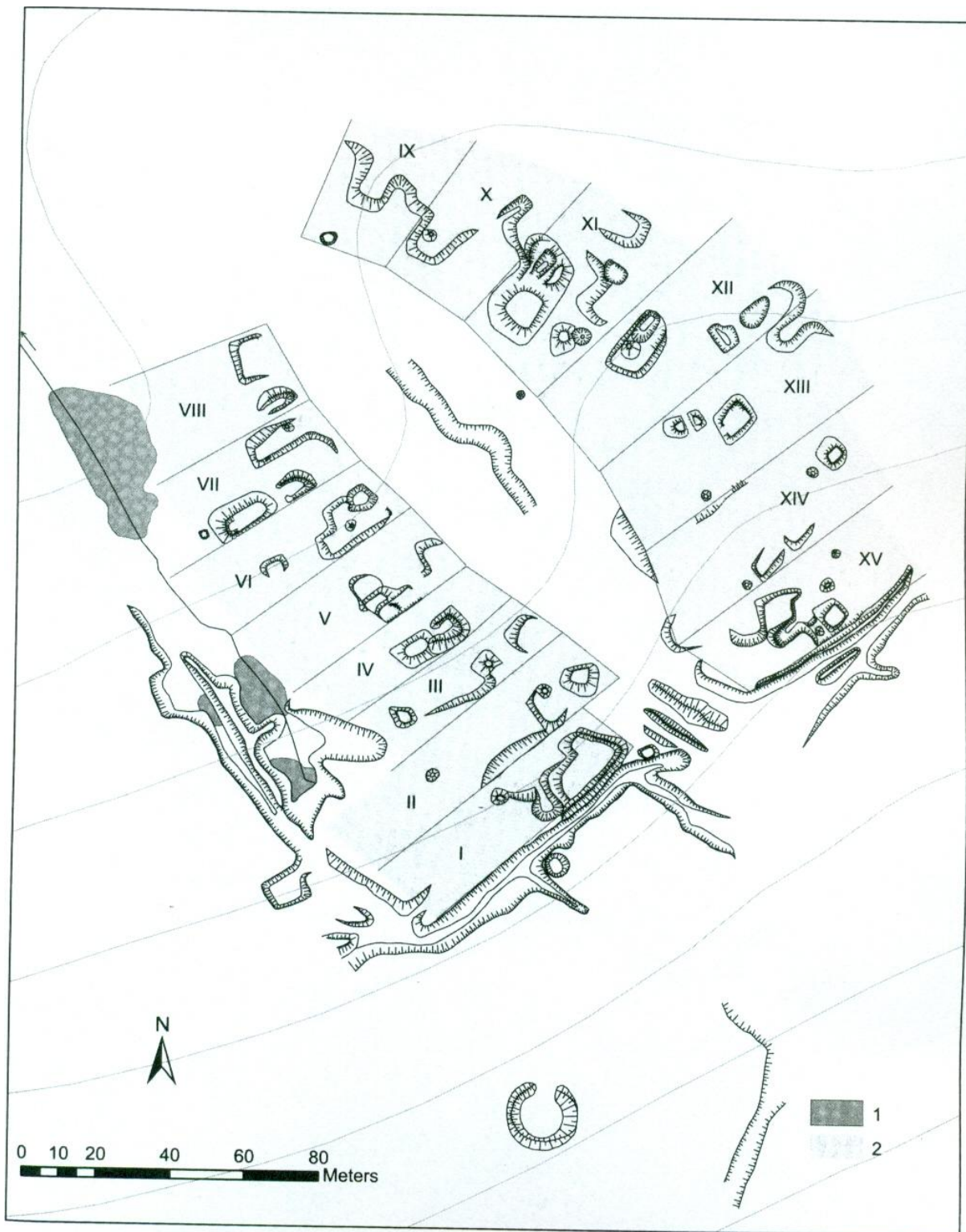
Lhotka. Výběr keramických nálezů.



Lhotka. Zlomky čelních komorových kachlů.

Půdorys a domy:

Na lokalitě zaniklé vsi Lhotka bylo identifikováno celkem 88 objektů, seskupených do dvou řad okolo návsi, ohraničených úvozy. Vesnice měla pravidelný půdorys uličkové návsovky, tvořené asi 15 usedlostmi. Domy byly zřejmě dřevěné s podezdívkami, vyloučit však nemůžeme ani zděné části, použití suterénů a v některých případech i dvoutraktovou konstrukci.



Lhotka. Rekonstrukce plochy parcel 15 usedlostí.

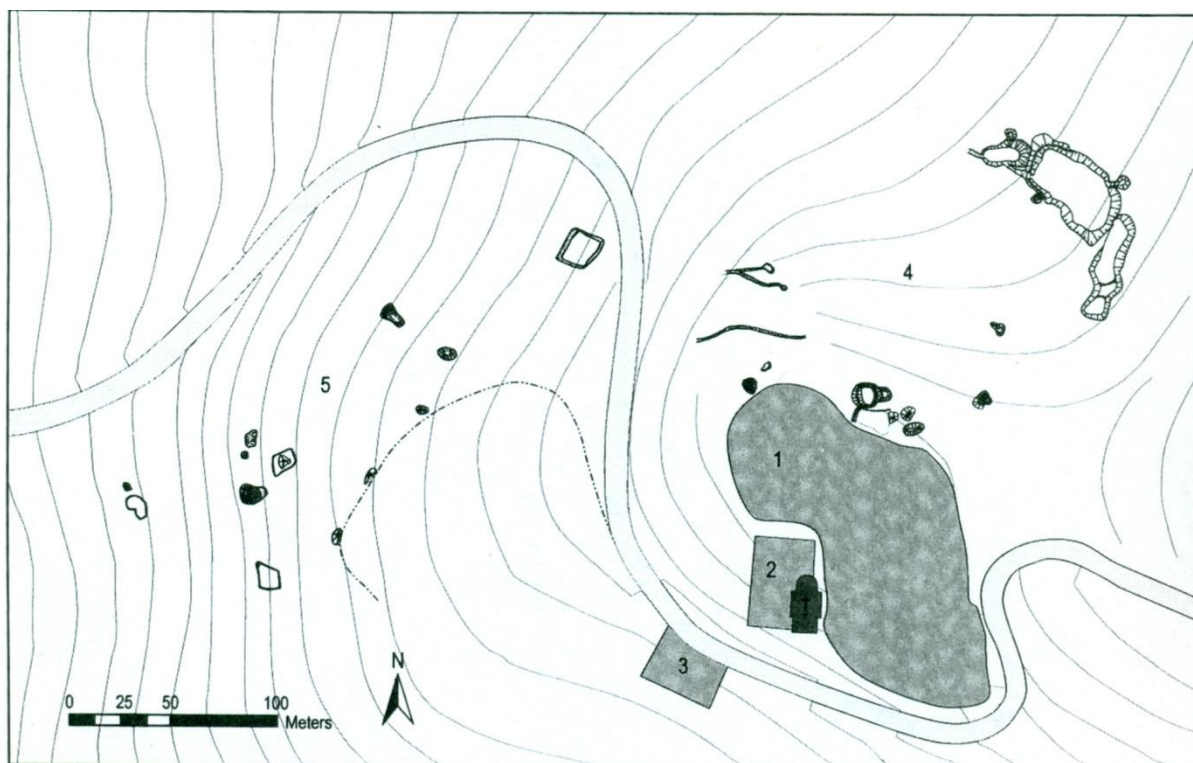
Zaniklá vesnice a dvůr Řebřík

Na mapě číslo 104.

Jedná se o sídelní komplex vesnice s dvorem. Na jeho místě je dodnes zachovaný kostel s hřbitovem, část vesnice leží na obhospodařovaném poli.

Lokalizace

Náchází se na katastru obce Líšná (na mapě č.69) a je součástí chráněné krajinné oblasti Křivklátsko. Nadmořská výška se pohybuje okolo 500 m. n. m., hradní skála až okolo 520m. Jádrem celého sídelního komplexu je zmiňovaný hrad Řebřík. Jádru zaniklé vesnice se předpokládá v prostorách dnešní pastviny.



Řebřík - celkový plán lokality. 1 – skalní suk s hradem, 2 – kostel sv. Petra a Pavla se hřbitovem, 3 – hájovna (moderní), 4 – hospodářské zázemí hradu, 5 – relikty zaniklé vesnice, čerchovaná linie – hranice pastviny

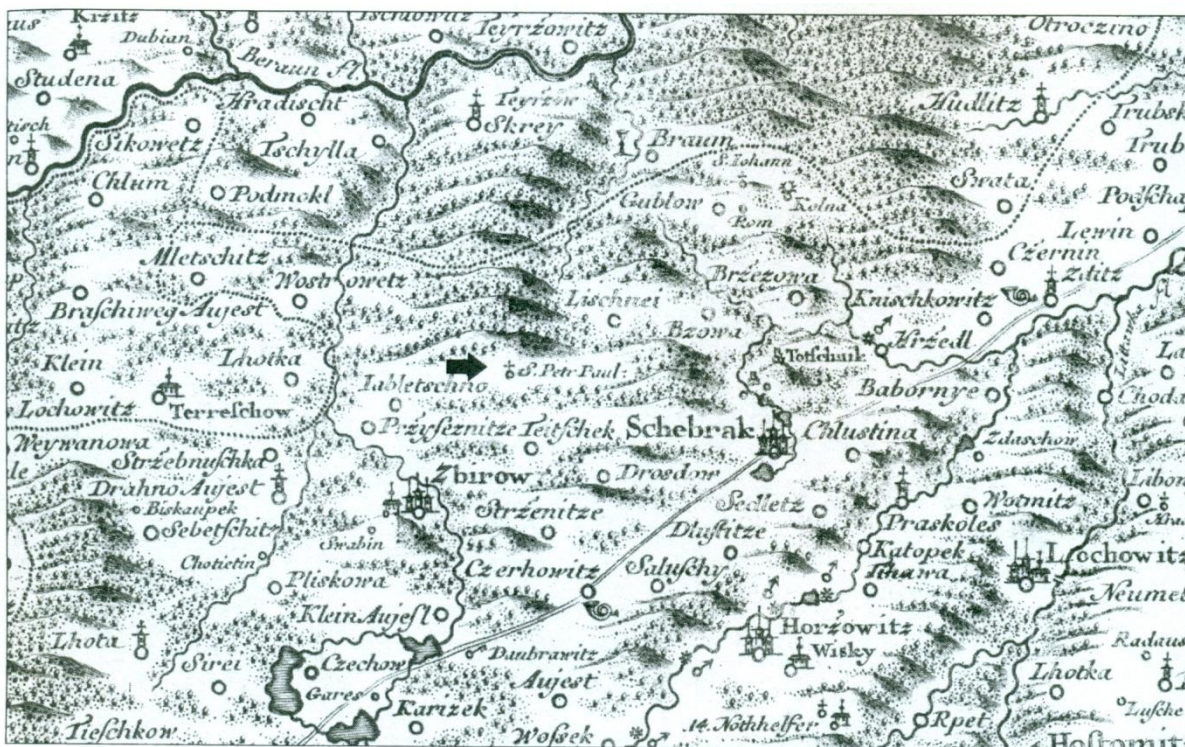
Historie

Většina písemných zmínek se zabývá hradem kvůli jeho centrální funkci ve správě lokality, nebo kostelu. Samotná ves je poté zmiňovaná pouze okrajově a nemáme přesnějších informací.

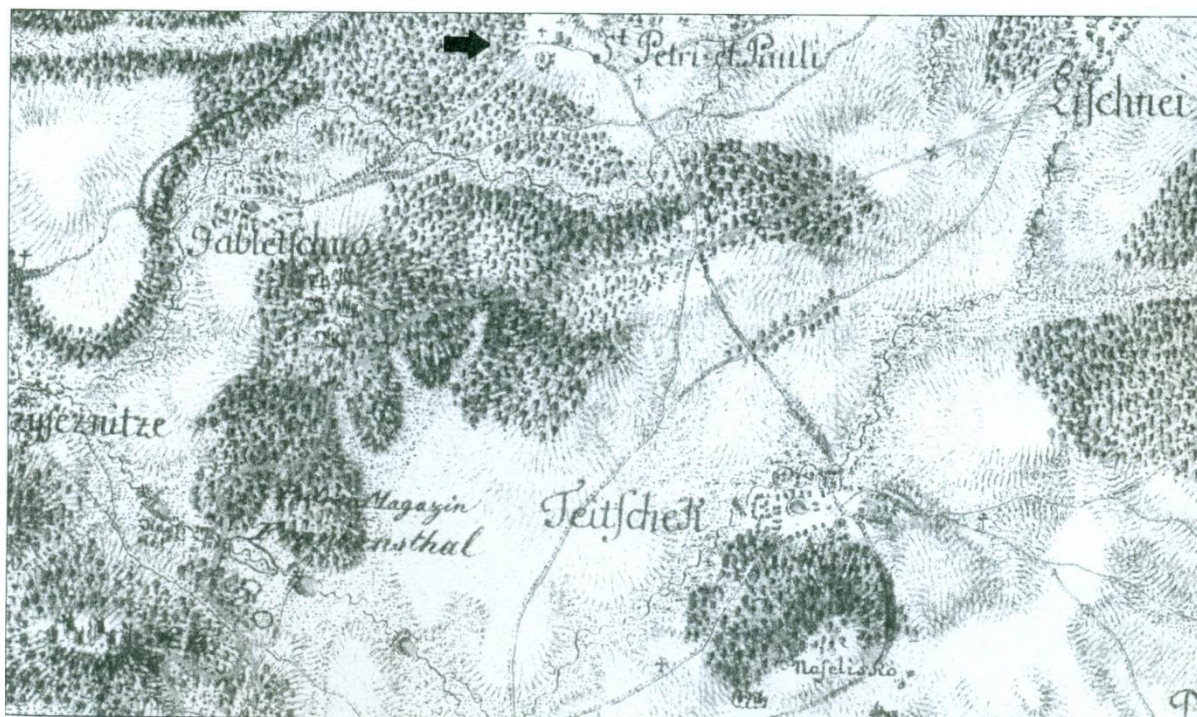
První známá zmínka je z roku 1381, v níž se mluví o pánovi Makvartovi z Řebříku, o kostelu je první doložená zmínka z roku 1352. Během následujících století hrad několikrát měnil majitele.

Z poznámky z roku 1552, v níž je zmiňováno „řebřícké popluží“, se dá usuzovat, že samotná ves ani poplužní dvůr již neexistovali. Z křivklátského panství pak byly vyňaty a připojeny ke zbirožskému roku 1607. T.Durdík pak uvádí, že hrad zanikl počátkem 16.století, a vesnice na něm závislá zanikla spolu s ním. Zdá se však, že ves přestala existovat už během 15.století.

Historické mapy Müllera a první vojenského mapování pak uvádí na místě lokality pouze kostel, stejně jako mapy pozdější.

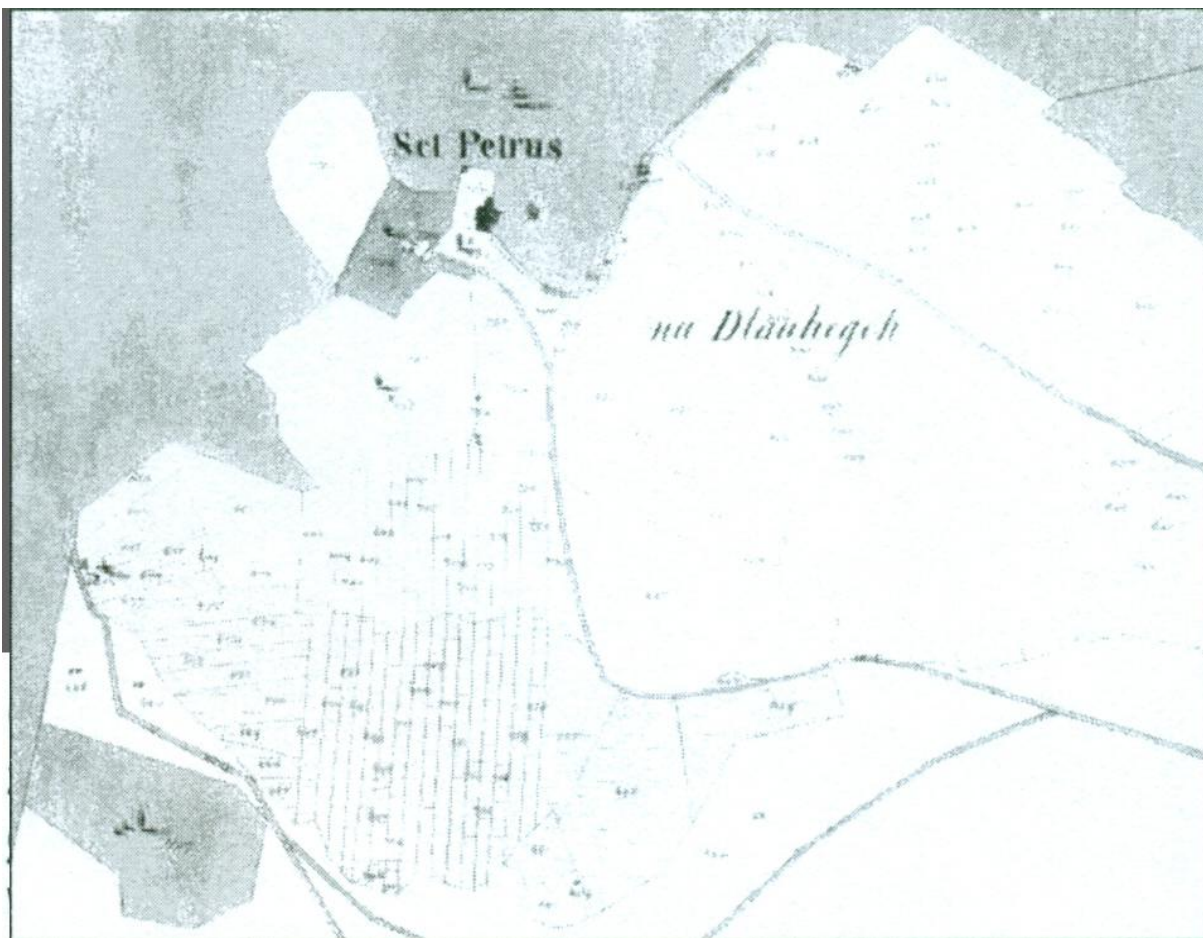


Müllerova mapa Čech- 1720



První vojenské mapování 1764 – 1768

Kostel se zvonící byl pravděpodobně vystavěn za použití materiálu ze zaniklého hradu. Na místě původní sakrální stavby vyrostl současný barokní kostel v letech 1728 a 1845.



Srovnání historické mapy a současné ortofotografie

Dvůr a vesnice

Ve zkoumaném areálu bylo rozpoznáno 36 objektů, přičemž většina z nich je kruhových nebo oválných. Objevují se i zarovnané plošiny. Při povrchovém průzkumu se nenalezly stopy souvislého zdiva, viditelné kameny v některých objekty nešlo určit jako stavební horniny.

Hrad trojdílné dispozice se nachází na obloukovitém skalním suku.. Zachovány jsou z něho příkopy vylámané do skály a oddělující od hradního jádra dvě předhradí.

V prostoru severně od hradu pak nalézáme výraznější kumulaci objektů přímo u úpatí hradního suku. Vzhledem ke stíněnosti samotného prostoru hradu jsou tyto objekty považovány za relikty poplužního dvora případně dalších objektů zázemí hradu.

Přesnější uspořádání dvora zatím nebylo možné rekonstruovat i kvůli zřícené části skalního suku z hradního jádra.

Jako relikty vesnice se pak interpretují objekty jižně od hradního jádra. Vzhledem k tomu, že většina vesnice leží v místech dnešní pastviny, podařilo se zachytit pouze její okrajovou část. Nebylo tedy zatím možné zrekonstruovat podobu půdorysu. Jádro se soustředilo pravděpodobně ke kostelu.

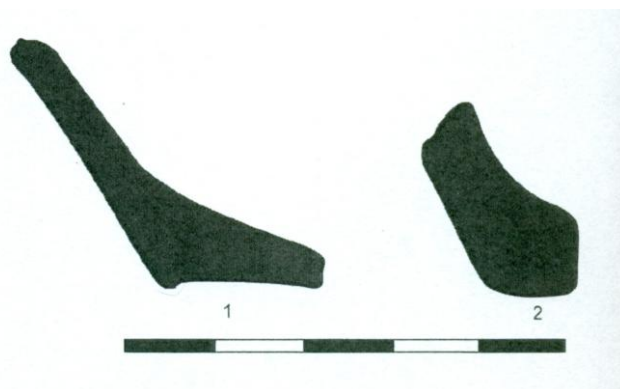
Další objekty

Zřetelná hráz a přítomnost stojaté vody napomáhá interpretaci dvou velkých zahloubených objektů jakožto rybníční soustavy. Oba dva jsou lemovány výrazným valem a jsou identifikovány i kratší objekty, zřejmě vypůstě.

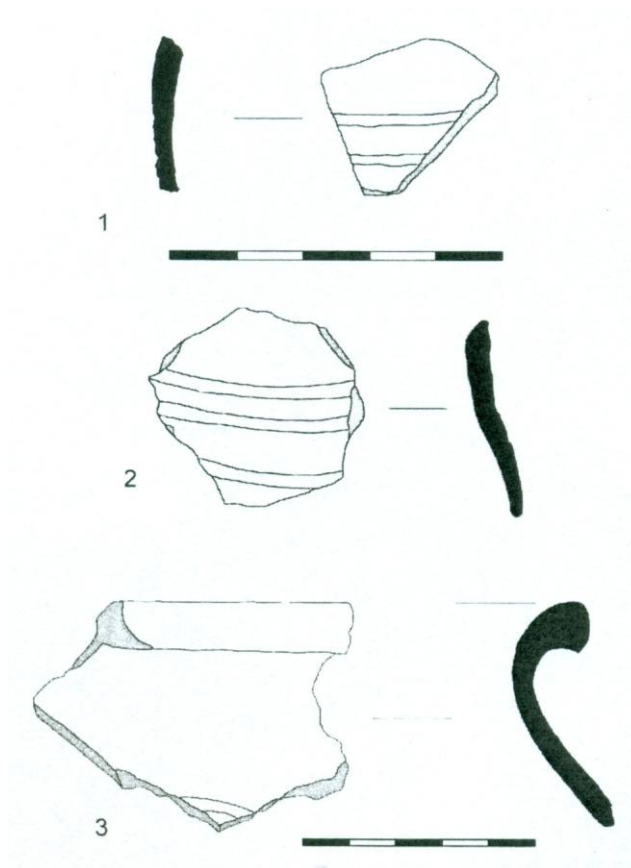
Datování:

Písemné prameny datují osídlení Řebříku mezi léta 1318 až 1495. Zánik sídelního komplexu je kladen pravděpodobně do 15.století, ale pozdější zmínky jsou značně nejisté.

Keramické nálezy pak potvrzují osídlení ve 14. a 15.století, ovšem nálezy ze svahů pod hradem naznačují již 13.století.



Keramické nálezy ze Řebříku (mikrosondáž)



Keramické nálezy ze Řebříku (mikrosondáž a sběry)

BIBLIOGRAFIE:

Vařeka P. (ed.) (2006): Archeologie zaniklých středověkých vesnic na Rokycansku I. – Katedra archeologie, Fakulta filozofická, Západočeská univerzita v Plzni, Plzeň.