



Kuchařky na svatbě. Vnorovy 1912. Foto Rudolf Navrátil.

RODIČOVSKÁ AUTORITA A UZAVÍRÁNÍ MANŽELSTVÍ V AGRÁRNÍ KOMUNITĚ NA UHERSKOBRODSKU¹⁾

PAVEL POPELKA, Muzeum J. A. Komenského, Uherský Brod

„... prvej to rodiče nahnali, bár sa ty mladí ani nechceli, ale ty majetky sa paktovaly, tak jich donutili, aby sa vzali.

Šak nekerá mladá děvčica sa mosela aj o šestnácti vydávať, jak viděli ty rodiče majetky ligotať. Lenže, ona to mosela potom snášať, to neni jak včil, že sa rozvedú a je to...“

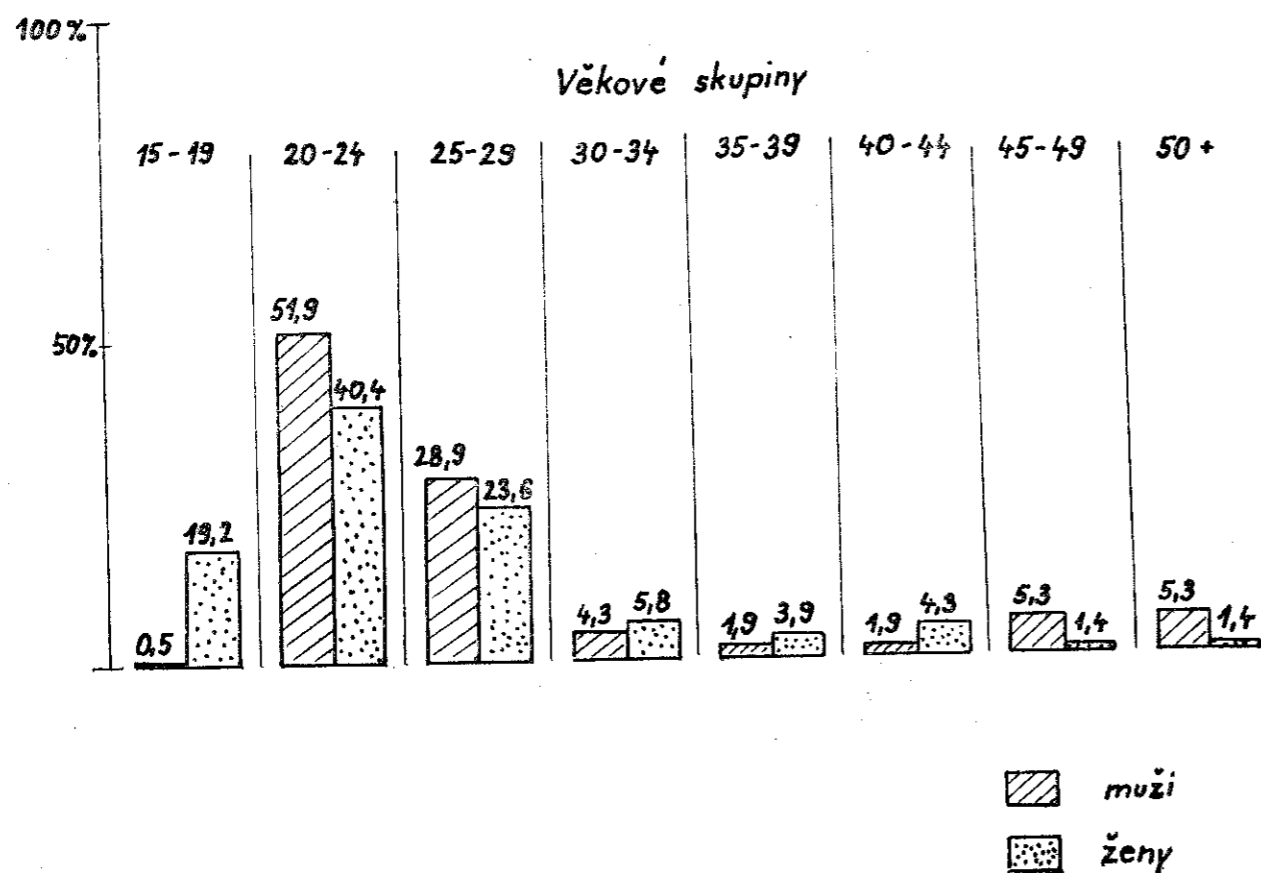
(magnetofonový záznam)

V minulosti si rodiče velmi často vyhrazovali právo rozhodovat o výběru manželského druha svých dětí. Tato skutečnost se však nedá hodnotit jako projev egoismu rodičů vůči dětem, vyplývala totiž ze struktury a způsobu života rodiny v agrárních podmínkách. Půda, práce v zemědělském hospodářství a prosperita zemědělského podnikání byla v prostředí nerozvinutého průmyslu nejsolidnější zárukou společenské existence. Tyto okolnosti vymezily i vzájemné role rodičů a dětí a výrazně ovlivňovaly jejich postoje při výběru životního partnera.

Rodinné hospodářství vedli rodiče. Za jeho výsledky také odpovídali. Jejich cílem bylo, aby se sňatkem dítěte rodinné hospodářství materiálně posílilo anebo alespoň udrželo na stejné úrovni. Podstatným faktorem, který spouštěl výběr partnera, byl fakt, že rodiče majetkem disponovali a mohli jej rozdělovat mezi děti podle vlastního uvážení. Proto v situaci, kdy se půda považovala za hlavní podmínku bytí a společenského postavení, byla případná ztráta nároku na půdu jako důsledek nerespektování rodičovské autority největším trestem. Z tohoto důvodu se vůli rodičů podřizoval i výběr partnera.

Při zakládání nové rodinné jednotky hrály důležitou úlohu vedle materiální pomoci rodičů také uznávané světonázorové hodnoty vesnické komunity na vztah rodičů a dětí. Neakceptování obecné morálky, která regulovala vztah rodičů a dětí, mohlo negativně působit na soužití nové rodiny s vesnickou občinou. Tak např. byla kritizována manželství osob,

Tabulka č. 1. Věk ženichů a nevěst ve Strání v období r. 1898—1917.



jimž rodiče neudělili svá požehnání. Mnohdy se i příčiny případného neštěstí v rodině přisouvaly neposlušnosti dětí.²⁾

Rodičovská autorita našla výraz i v řadě svatebních obřadů a obyčejů. Rodiče v nich mají vzhledem ke svým dětem nadřazené role, příznačné pro patriarchální rodinné vztahy. Jako příklad můžeme uvést obyčej námluv, vyhotovení písemných svatebních smluv, udělení rodičovského požehnání i samotné vystrojení svatby.

Průmyslový rozvoj (pracovní příležitosti mimo zemědělství) přinesl uvolnění bezprostřední závislosti uzavírání manželství na dědictví a současně došlo i k oslabení rodinné kontroly při výběru partnera pro manželství. Působení tradičních agrárních kulturních vzorů začíná eliminovat především velká mobilita obyvatelstva, přinášející do původně poměrně komunikačně izolovaných obcí nové kulturní hodnoty. Postupně dochází k ekonomickému i světonázorovému odpoutávání se mladých, výdělečně činných lidí, od svých rodičů. Zdá se, že adekvátním ukazatelem postupné ztráty závislosti mladých na rodičích je stále se snižující věkový průměr lidí vstupujících do manželství.

Pro stanovení věku novomanželů ve Strání před druhou polovinou 18. století nemáme podklady. Pro druhou polovinu 18. a celé 19. století je charakteristické, že zejména muži uzavírali manželství často až po třicátém roku. Bylo-li nutno převzít vedení hospodářství, ženili se i ve dvaceti nebo devatenácti letech. Ženy se vdávaly v mladším věku, kolem dvacátého

roku. Tato tendence však nikdy nedosáhla tak výrazné podoby, jak tomu je od první světové války do současnosti. Obyčejně bývala nevěsta mladší než ženich.

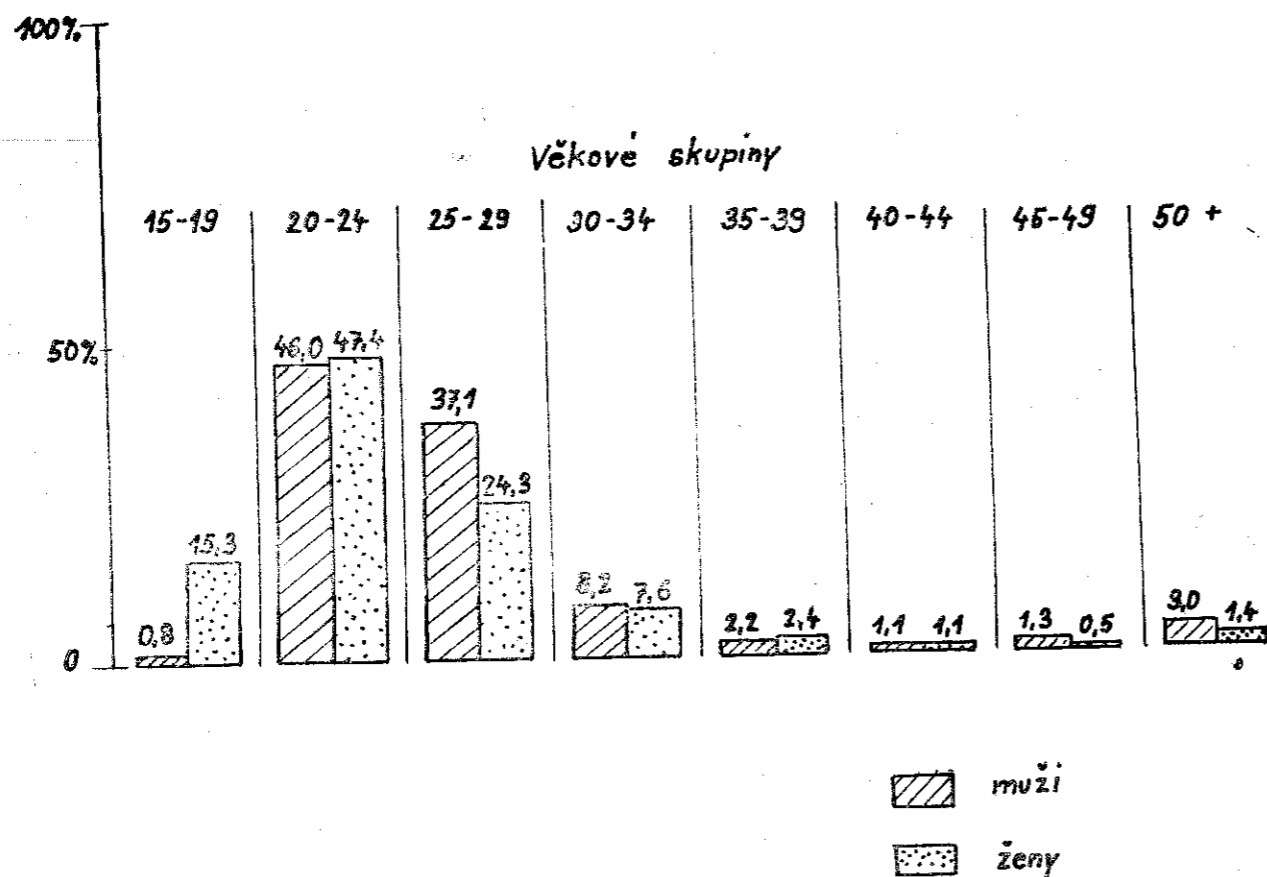
Počátkem 20. století se věk ženichů ve Strání snížil. V období r. 1898—1917 se muži nejčastěji ženili ve věku 22—25 let (tab. č. 1 a 5). Z celkového počtu 367 sňatků připadá na tyto věkové skupiny ženichů 64,42 % případů sňatků při největší specifické sňatečnosti 23letých (18,75 %) a 24letých (20,67 %) (tab. č. 5).

U žen byla situace poněkud jiná. Zatímco ženichové pocházeli převážně z věkových skupin 22—25 let, kontinuum největší specifické sňatečnosti nevěst v období r. 1898—1917 bylo širší, od 18 do 28 let s největší sňatečností 20letých (10,58 %). Přitom sňatečnost 16 až 21letých žen byla větší než u mužů, kde nebyl ani jeden případ 18—21letého ženicha a pouze dva ve věku 21 let. U žen se vyskytovaly šestnáctileté nevěsty v 1,94 % případů, sedmnáctileté také v 1,94 % případů, osmnáctileté už v 9,13 %, devatenáctileté v 6,75 %, dvacetileté v 10,58 % a jedenadvacetileté v 8,65 % (tab. č. 6).

V období r. 1918—1938 se muži ženili nejčastěji v 22—25 letech při největší specifické sňatečnosti 25letých (14,71 %). Ženy se v této době vdávaly nejvíce ve 20 až 24 letech. Do dovršení 25 let se jich provdalo 62,67 %. (Tab. č. 2, 5 a 6.)

Léta 1939—1945 jsou po stránce sňatečnosti atypická, protože velkou specifickou sňatečností (19,71 %) zde vykazují 30—34letí muži (tab. č. 3 a 5). Je to způsobeno válečnými udá-

Tabulka č. 2. Věk ženichů a nevěst ve Strání v období r. 1918—1938.



lostmi, kdy se mladší ročníky mužů, které dosahují v míru největší sňatečnosti, musely účastnit nucených prací. U žen došlo k dalšímu snížení věku nevěst, plných 78,83 % se jich vdalo do svých 25 let (tab. č. 3 a 6).

K nejpronikavějšímu snížení věku novomanželů došlo v období 1945—1970 (tab. č. 1—6). Po r. 1945 vzrostl zejména podíl ženichů starších 19 až 22 roků (tab. č. 5). U žen je tato tendence snížení věku ještě nápadnější, 41,77 % se jich vdává do 20 let a 87,24 % do 25 let (tab. č. 4 a 6).

Ještě donedávna dost podstatně působila na snižování věku nevěst obava před ostrou sociální kritikou dívky, její matky i celé rodiny v případě, že by dívka otěhotněla. Rodiče proto neviděli rádi dlouhé známosti. V případě, že nedošlo ke sňatku hned po domluvě rodičů nebo jejich prostředníků, se za optimální délku známosti považovalo půl roku, až jeden rok, nanejvýš dva roky. Dnes už proti delším známostem nebývá větších výhrad.

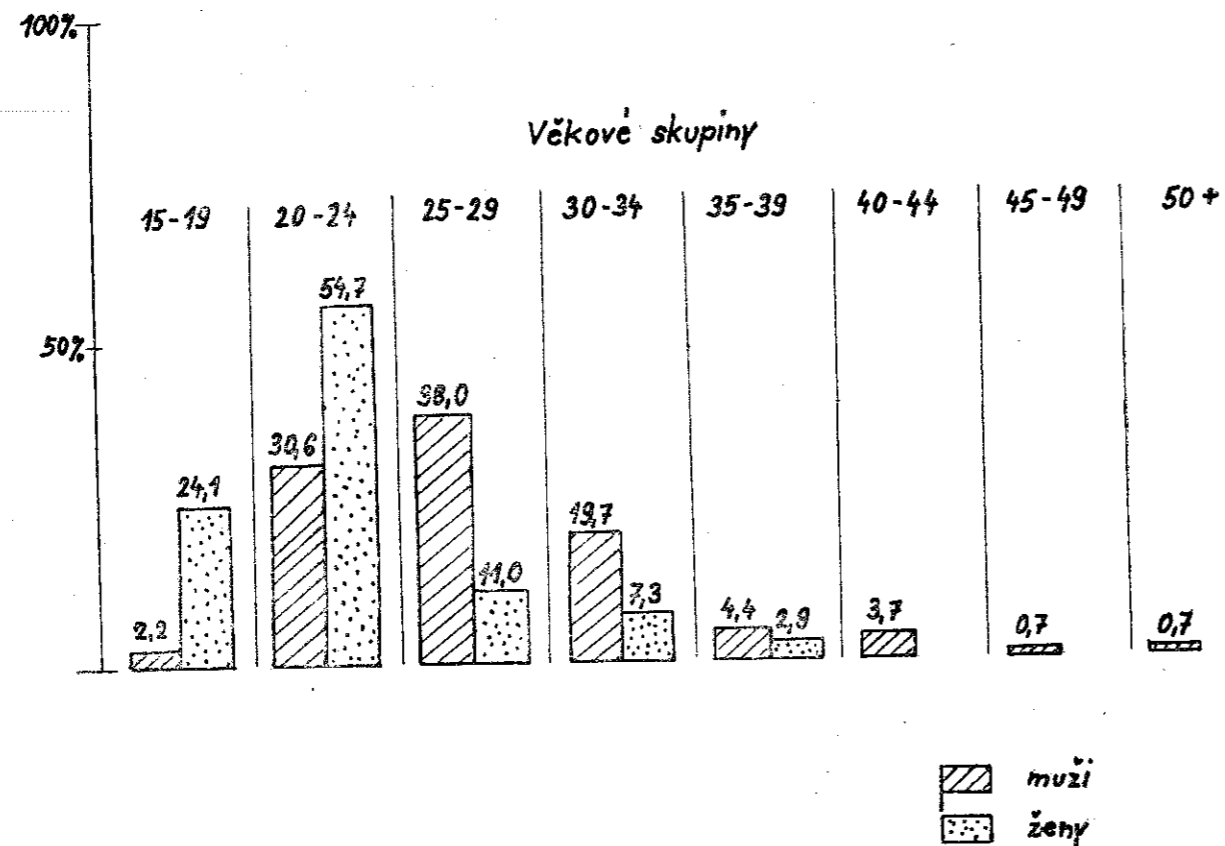
Po r. 1945 je rozhodující příčinou snížení věku nevěst a ženichů brzké ekonomické osamostatnění mladých lidí. Tuto vzájemnou vazbu potvrzuje i skutečnost, že studenti se v průměru žení v pozdějším věku než ostatní mládež. Neopomenutelným faktorem, který snižuje věk lidí uzavírajících manželství, je i urychlování sexuálního dospívání mládeže, ovlivněné především působením masové komunikačních prostředků (film, televize apod.), které zasahují vesnická společenství zejména po druhé světové válce.



Svatební rodiče. Strání, okr. Uh. Hradiště.
Foto Pavel Popelka.

Směrem k dnešku se snižuje i věkový rozdíl mezi manželi, muž bývá obvykle o jeden až čtyři roky starší než žena. Vedle této tendence zejména ubývá sňatků, kdy je nevěsta starší než muž. Až do čtyřicátých let tohoto století byl podíl svateb, kdy byla nevěsta starší než ženich, překvapivě vysoký, v průměru se pohy-

Tabulka č. 3. Věk ženichů a nevěst ve Strání v období r. 1939—1945.

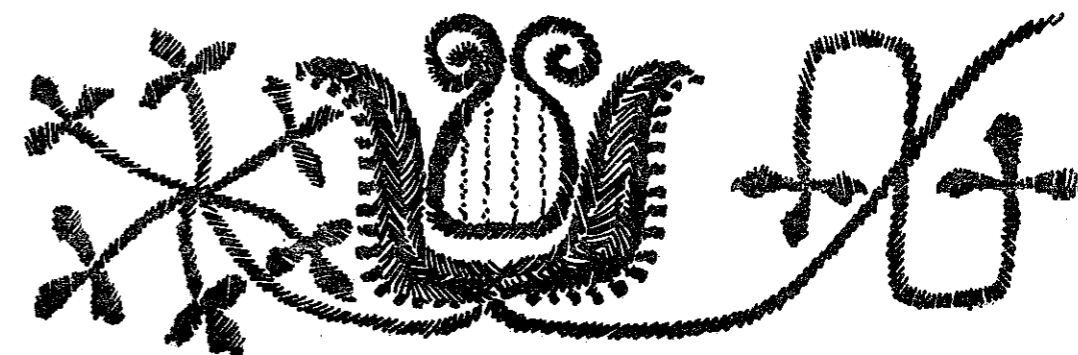


boval přes 20 % případů svateb. Zvlášť velké věkové rozdíly, a to oboustranné, vykazují vdovské sňatky, které byly velmi často vlastně aktem nabídky a koupě pracovní síly; rozdíly 10 let mezi partnery nebyly ničím neobvyklým, vyskytovala se i manželství, kdy byl muž či žena starší od svého druhu o více než 20 let. Disproporce mezi věkem ženicha a nevěsty byly způsobeny vzpomínutými hospodářskými okolnostmi. Vhodnost partnera se neposuzovala podle věku, nýbrž podle majetku.

Stírání věkového rozdílu je dalším platným ukazatelem dokumentujícím oslabování vlivu rodičů na výběr ženichů. Jestliže partnera pro své dítě vybírali rodiče, chtěli, aby byl hlavně bohatý. Mohl být přitom starší a vdovec. Vybírali si partnera mladá dívka nebo chlapec, řídí se při výběru především citem. Citově

a fyzicky nejpříťažlivějšími pro ně bývají nápadníci z nejbližších věkových skupin.

I když se vliv rodičů ve výběru partnerů zejména po druhé světové válce začal omezovat, neznamená to, že současně se změnou ekonomické situace si rodina obecně přestala osobovat právo zasahovat do výběru ženichů. Svědčí o tom řada případů mladých lidí, zmíněných v konfliktu mezi nápadníkem a rodiči. Je zajímavé, že ovlivňování výběru životního druhu „z pozice gruntů“ přežilo ve Strání u starší generace až do konce šedesátých let, kdy už bylo pozemkové vlastnictví pocíťováno mladou generací jako přítěž. Toto přežívání tradičních kulturních norem v nových ekonomických podmínkách by bylo zajímavé analyzovat z hlediska sociální psychologie. To se však již vymyká obsahu této studie.



1. Studie vychází z rozboru problematiky v obci Strání na Uherskobrodsku. Hlavním zaměstnáním obyvatelstva zde až do r. 1945 bylo zemědělství. Pro špatnou bonitu půdy byla však většina zemědělských usedlostí hospodářsky nesamostatná, takže zde hrála velkou úlohu vedlejší zaměstnání. Straňáci hledali vedlejší obživu především ve formanství, lesnictví, sezónních zemědělských pracích, na které se chodilo především do Uher, a v cukrovarnictví. Po druhé světové válce, v souvislosti s masovým budováním průmyslu a s přechodem od zemědělské malovýroby k družstevní velkovýrobě, se charakter obce začíná měnit. Materiály ze sčítání lidu z r. 1970 ukazují, že obec přestala mít tradiční zemědělský charakter, počet pracovníků v zemědělství se prudce snížil, pracuje zde již jen 6,6 % (105) ekonomicky činných lidí. Mimo obec pracuje 38,4 % (609) ekonomicky aktivních lidí, z toho 62,7 % v jiném okresu. Ostatní jsou zaměstnáni v místních sklárnách, v závodě lehkého průmyslu — Chronotechna, v komunálních službách, školství a

službách. V r. 1970 Strání mělo 3577 obyvatel. V minulosti bylo obcí poměrně komunikačně izolovanou, dnes Strání protínají důležité silniční spoje (směr Veselí nad Moravou, Uherský Brod a Nové Město nad Váhom).

2. Řadu případů tohoto druhu nacházíme i v beletrii, vesnické romány 19. století. Srov. např. SVĚTLÁ, K.: *Vesnický román*. Praha 1867.
3. K. Fojtík uvádí, že v 18. a 19. století uzavírali muži sňatek nejčastěji mezi svým 25.—30. rokem, ženy mezi 18.—20. rokem. Srov. FOJTIK, K.: *Společenský a rodinný život*. In: *Československá vlastivěda*. Díl III. Lidová kultura. Praha 1968, s. 219. Též srov. VÁCLAVÍK, A.: *Luhačovské Zálesí*. Příspěvky k národopisné hranici Valašska, Slovenska a Hané. Luhačovice 1930, s. 228. Též srov. HŮSEK, J.: *Život v obci a v rodině*. In: *Moravské Slovensko*. Díl I, sv. 2 a 3. Praha 1922, s. 482. Též srov. HŮSEK, J.: *Hranice mezi zemí Moravskoslezskou a Slovenskem*. Studie etnografická. Praha 1932, s. 178.



(Zusammenfassung)

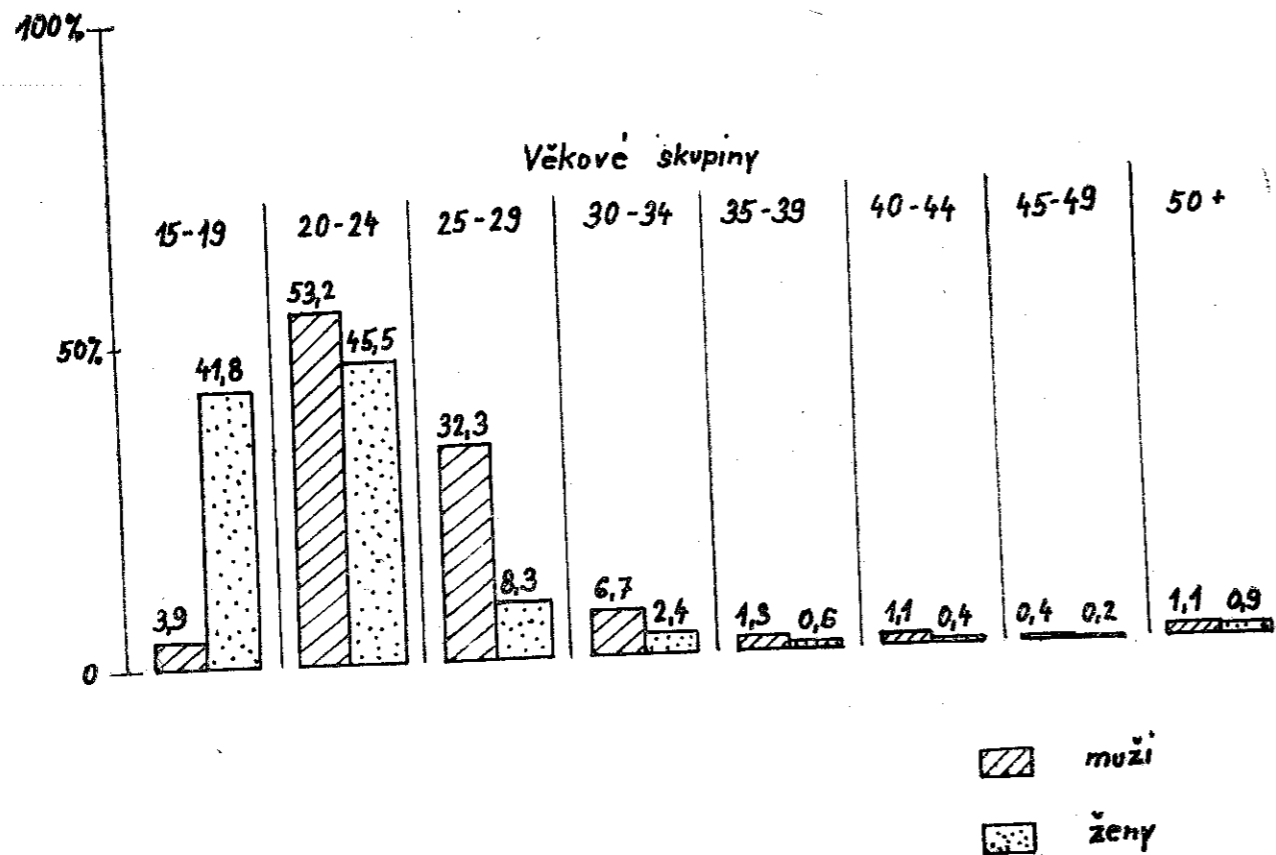
Der Beitrag analysiert die Wirkung der Elternautorität auf die Auswahl des Partners für ihre Kinder in Beziehung zu wirtschaftlichen Lebensbedingungen in der Agrargemeinschaft. Für adequate Merkmale des fortschreitenden Verlustes des Elterneinflusses auf die Auswahl des Partners für die Kinder hält der Autor den sinkenden Altersdurchschnitt der die Ehe beschließenden Leute und die sich ausgleichenden Altersunterschiede zwischen den Ehepartnern. Einen gewissen Zusammenhang findet er auch in der Verlängerung des Bekanntschaftsstandes.

Beitragend ist die Studie dadurch, dass die angeführten Beschlüsse mit einem statistischen, durch erschöp-

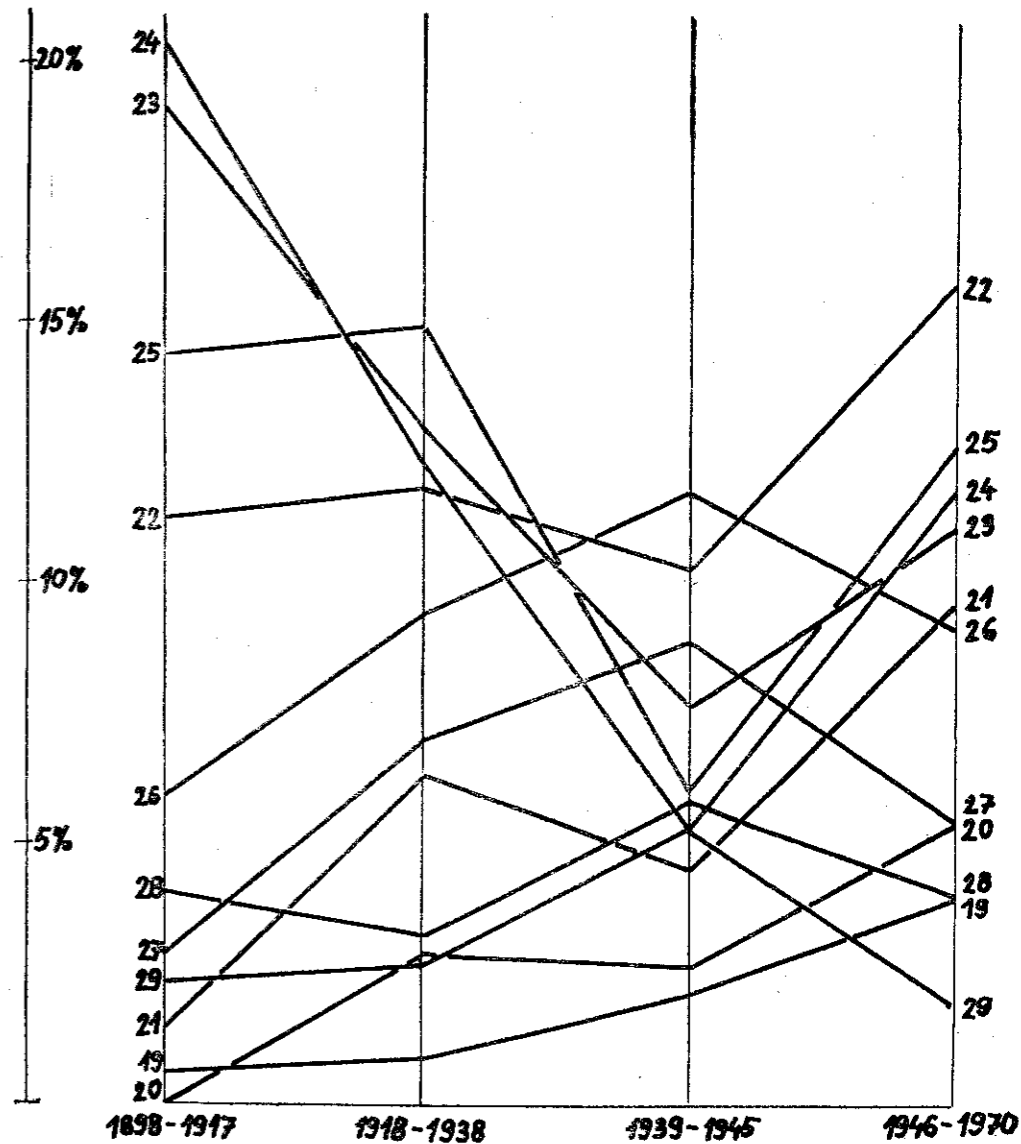
fende Prüfung der Trauungsmatriken gewonnenen Material belegt sind. Insgesamt 6 Tabellen zeigen übersichtlich das Alter der Bräutigame und der Bräute ab 1898 bis 1970. Die Tendenz des sinkenden Alters der Bräutigame und der Bräute ist besonders nachweisend in den Graphen der spezifischen Trauungsfrequenz (Tab. Nr. 5 und 6). Obzwar folgerichtige Empirie den Raum des beobachteten Gebietes eingeschränkt hat, hat die Studie eine allgemeinere Geltung. Ihre Beschlüsse kann man nämlich auf alle ähnlichen sozial-ökonomischen Gruppierungen anwenden, d. h. auf die Mehrheit der Unterbergsgemeinden des mährisch-slowakischen Grenzgebietes.



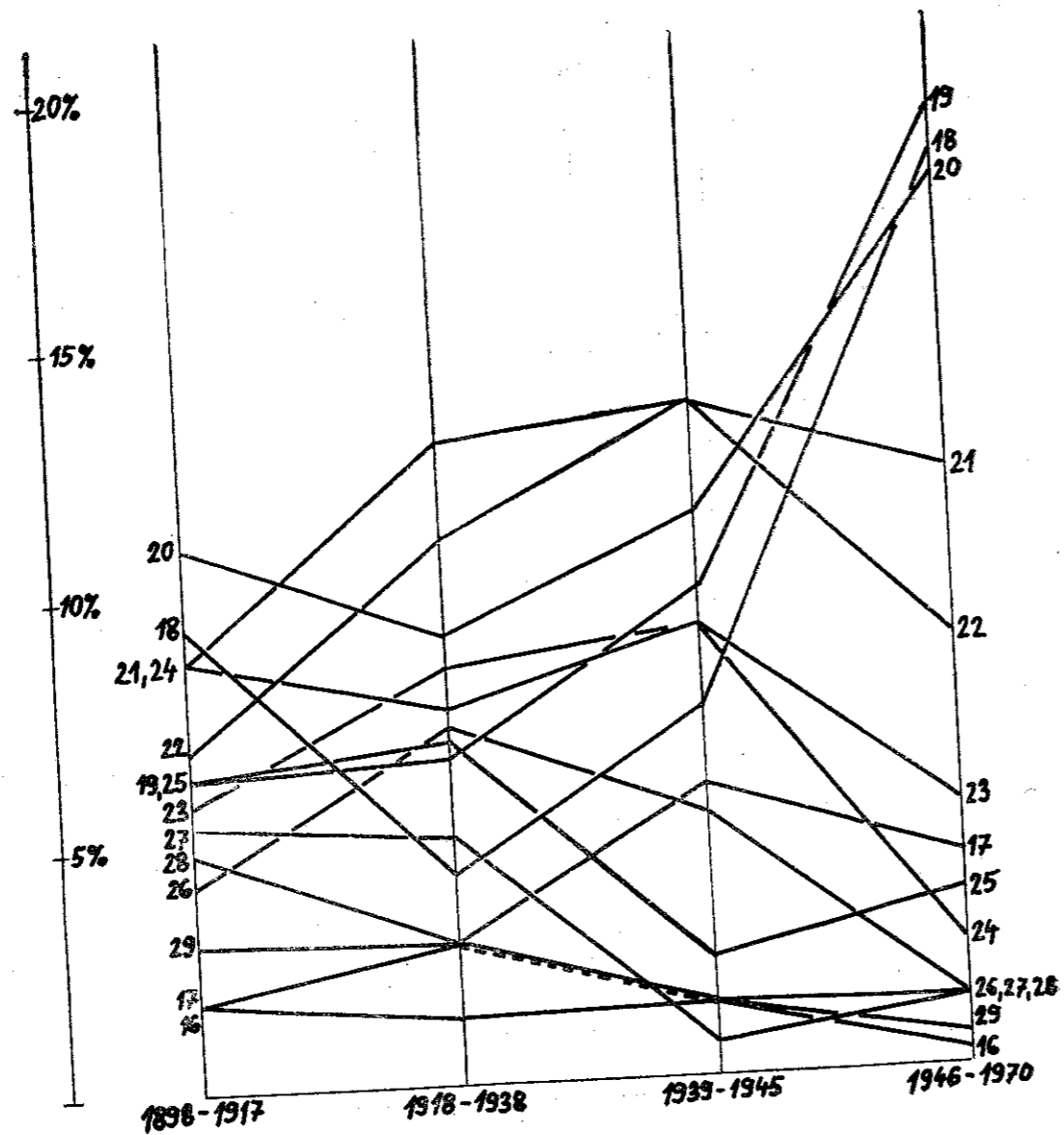
Tabulka č. 4. Věk ženichů a nevěst ve Strání v období r. 1946—1970.



Tabulka č. 5.
Vývoj specifické
sňatečnosti ženichů
ve Strání
od r. 1898 do r. 1970.
Soubor 1253 sňatků.



Tabulka č. 6.
Vývoj specifické
sňatečnosti nevěst
ve Stráni
od r. 1898 do r. 1970.
Soubor 1253 sňatků.



TRADICE VE VÝBĚRU PARTNERŮ NA SLOVÁCKU

LUDMILA TARCALOVÁ, Slovácké muzeum, Uherské Hradiště

Tradice je složitý společenský jev, který můžeme sledovat ve všech částech lidové kultury. V této studii si budeme všimnout uplatnění tradice v období před svatbou, kdy se partneři navzájem poznávají a sbližují. Mnohé prvky, které se v minulosti braly v úvahu při výběru partnera, se dodnes tradují; je však hodně momentů nových nebo pozměněných, které se objevily v důsledku nového společenského života a měnícího se myšlení v kolektivu vesnického obyvatelstva. Další změny způsobila i nová kritéria, podle kterých si mladí lidé začali vybírat své protějšky, a také nestejná míra vlivu rodičů. Těmto změnám vlastně napomohl ekonomický, společenský a kulturní rozvoj, který nastal v posledních padesáti letech. Do jaké míry se prvky tradice udržely, pokusím se objasnit v tomto příspěvku.

Vliv společenského života na výběr partnerů

Život mládeže v městském a vesnickém společenství se za zkoumané období osmdesáti let

hodně změnil. Chlapci a děvčata tvořili v minulosti osobitou skupinu, která měla svá práva a povinnosti a ovlivňovala také společenský život na vesnici. Chlapci tvořili v obci sepsatější celek než děvčata, u nichž vztahy byly založeny hlavně na kamarádství. Vyžití mládeže na vesnici bylo omezeno možnostmi, které skýtalo dané prostředí. To také ovlivňovalo vzájemné kontakty, k nimž docházelo při takových tradičních příležitostech, jako byly rodinné, výroční a společenské události. Někdy známost mladých lidí trvala již od školních let; často byli mladí seznámeni nebo namluveni rodinou nebo známými. Od dvacátých let se staly vhodnou příležitostí k navazování kontaktů i organizované tělovýchovné spolky a vesnická ochotnická divadla.

Úzké sepětí vesnického kolektivu v období od konce 19. století do čtyřicátých let 20. století způsobilo, že se obyvatelé vesnice navzájem dobře znali, takže i své protějšky se snažili vybírat ze svého středu. V mnoha obcích Slovácka bylo pravidlem uzavírat manželství