

第10課 | L E S S O N 10

冬休みの予定 Winter Vacation Plans

ふゆ やす よ てい

会 話 Dialogue



Ⅰ Winter vacation is approaching.

- 1 メアリー： 寒くなりましたね。
さむ
- 2 たけし： ええ。メアリーさん、冬休みはどうしますか。
ふゆやす
- 3 メアリー： 韓国か台湾に行くつもりですが、まだ決めていません。
かんこく たいわん い
- 4 たけし： いいですね。
- 5 メアリー： 韓国と台湾とどっちのほうがいいと思いますか。
かんこく たいわん おも
- 6 たけし： うーん、台湾のほうが暖かいと思います。でも、スーさんは韓国の食べ
たいわん あた おも かんこく た
- 7 物おいしいと言っていましたよ。
もの い
- 8 メアリー： そうですか。ところで、たけしさんはどこかに行きますか。
い
- 9 たけし： どこにも行きません。お金がないから、ここにいます。
い かね
- 10 メアリー： そうですか。じゃあ、たけしさんにおみやげを買ってきますよ。
か
- 11 たけし： わあ、ありがとう。

Ⅱ At a travel agency.

- 1 メアリー： 大阪からソウルまで飛行機の予約をお願いします。
おおさか ひこうき よやく ねが
- 2 旅行会社の人： はい、いつですか。
りょこうがいしゃ ひと
- 3 メアリー： 十二月十九日です。
じゅう に がつじゅうく にち
- 4 旅行会社の人： 午前と午後の便がありますが……。
りょこうがいしゃ ひと ごぜん ごご びん
- 5 メアリー： 午前のをお願いします。
ごぜん ねが
- 6 クレジットカードで払ってもいいですか。
はら
- 7 旅行会社の人： はい。
りょこうがいしゃ ひと
- 8 メアリー： ソウルまでどのぐらいかかりますか。
- 9 旅行会社の人： 一時間ぐらいです。
りょこうがいしゃ ひと いち じかん

I

Mary: It is getting cold.

Takeshi: Yes. Mary, what will you do at winter break?

Mary: I am planning to go to Korea or Taiwan, but I haven't decided yet.

Takeshi: That's nice.

Mary: Which do you think is better, Korea or Taiwan?

Takeshi: Mm . . . I think it is warmer in Taiwan. But Sue said that the food was delicious in Korea.

Mary: I see. By the way, are you going somewhere, Takeshi?

Takeshi: I won't go anywhere. I don't have money, so I will stay here.

Mary: Is that so? Then I'll buy some souvenir for you.

Takeshi: Wow, thank you.

II

Mary: I'd like to reserve a plane ticket from Osaka to Seoul.

Travel agent: When is it?

Mary: December 19.

Travel agent: We have a morning flight and an afternoon flight.

Mary: A morning flight, please. Can I use a credit card?

Travel agent: Yes.

Mary: How long does it take to Seoul?

Travel agent: About one hour.



単
たん

語
ご



V o c a b u l a r y

N o u n s

あき	秋	fall
いしゃ	医者	doctor
えき	駅	station
おかねもち	お金持ち	rich person
かお	顔	face
きせつ	季節	season
* クレジットカード		credit card
ことし	今年	this year
サッカー		soccer
シャツ		shirt
せいかつ	生活	life; living
せかい	世界	world
ちかてつ	地下鉄	subway
てぶくろ	手袋	gloves
とこや	床屋	barber's
はる	春	spring
パンツ		pants
びよういん	美容院	beauty parlor
* びん	便	flight
ふね	船	ship; boat
やきゅう	野球	baseball
ゆうめいじん	有名人	celebrity
* よやく	予約	reservation
らいがつき	来学期	next semester
りんご		apple

い - a d j e c t i v e s

* あたたかい	暖かい	warm
おそい	遅い	slow; late
すずしい	涼しい	cool (weather—not used for things)
つめたい	冷たい	cold (thing/people)
ねむい	眠い	sleepy

な - adjective

かんたん(な) 簡単 easy; simple

U - verbs

- * かかる to take (amount of time/money)
(no particle)
- とまる 泊まる to stay (at a hotel, etc.) (～に)
- * なる to become
- * はらう 払う to pay

Ru - verb

- * きめる 決める to decide

Irregular Verb

れんしゅうする 練習する to practice

Adverbs and Other Expressions

- あるいて 歩いて on foot
- いちばん 一番 best
- * ～か～ or
- ～かげつ ～か月 for . . . months
- ～ご ～後 in . . . time; after . . .
- このごろ these days
- ～しゅうかん ～週間 for . . . weeks
- ～で by (means of transportation);
with (a tool)
- どうやって how; by what means
- どちら which
- * どっち which
- * どのぐらい how much; how long
- ～ねん ～年 . . . years
- はやく 早く (do something) early; fast

文 法 Grammar

1 Comparison

In Japanese, adjectives have the same shape in noncomparative and comparative sentences; there is no alteration as in “great/greater.” The idea of comparison is expressed by adding something to the nouns that are compared.

A のほうが B より¹ (property). = A is more (property) than B.

エルビス・プレスリーのほうがフランク・シナトラよりかっこいいです。
Elvis Presley is more hip than Frank Sinatra.

バーブラ・ストライザンドのほうがマドンナより歌が上手です。
Barbra Streisand is a better singer than Madonna.

You can ask for another person’s opinion on two things in comparative terms.

A と B と どっちのほうが² (property).
 = *Between A and B, which is more* (property)?

バスと電車とどっちのほうが安いですか。
Which is cheaper, (going by) bus or (by) train?

In comparison among three or more items, the degree qualifier いちばん is used.

[(class of items) の中で]^{なか} A が いちばん (property).
 = A is the most (property) [among (a class of items)].

パヴァロッティとカレーラスとドミンゴの中で、だれがいちばん歌が上手だと思
 いますか。
Between Pavarotti, Carreras, and Domingo, who do you think is the best singer?

¹In real life, the phrases A のほうが and B より often appear in the reverse order, making it very easy to be misled into believing the opposite of what is actually said. Don’t rely on the word order, therefore, to decide which item is claimed to be superior. Listen carefully for the words のほうが and より.

²There are several alternates for どっちのほう. They are: どちらのほう, どっち, and どちら. Any one of these can be used in question sentences seeking comparisons between two items. どっち and どっちのほう are slightly more colloquial than どちら and どちらのほう.

もちろん、パバロッティがいちばん歌が上手です。
Pavarotti is best, naturally.

Note that the words のほう and どっち are not used in statements of comparison among three or more items. Normal question words like だれ, どれ, and 何 are used instead.³

2 adjective/noun + の

When a noun follows an adjective, and when it is clear what you are referring to, you can replace the noun with the pronoun の, “one.” You can use の to avoid repetition.

私は黒いセーターを持っています。赤いのも持っています。(の=セーター)
I have a black sweater. I have a red one, too.

安い辞書を買に行きました。でもいいのがありませんでした。(の=辞書)
I went to buy an inexpensive dictionary, but there were no good ones.

い-adjective な-adjective	} + noun	→	い-adjective	} + の
な-adjective			な-adjective	

Similarly, a noun following another noun can be reduced. Here, a sequence of the form “noun₁ の noun₂” will be reduced to “noun₁ の.” You simply omit the second noun.

これはスーさんのかばんですか。いいえ、それはメアリーさんの_____です。
Is this Sue's bag? No, that is Mary's_____.

アメリカのアイスクリームのほうが日本の_____よりおいしいです。
American ice cream is more delicious than Japanese one.

noun ₁ の noun ₂	→	noun ₁ の _____
---------------------------------------	---	---------------------------

³The tendency is to use どれ when a list of items is presented, and to use 何 when a group is referred to collectively. Compare:

りんごとみかんとさくらんぼの中で、どれがいちばん好きですか。

Which do you like best, apples, tangerines, or cherries?

くだものの中で、何がいちばん好きですか。

What fruit do you like best?

3 ~つもりだ

つもり follows verbs in the present tense short forms to describe what a person is planning to do in the future. You can also use a verb in the negative plus つもり to describe what you are planning *not* to do, or what you do *not* intend to do.

verb (present, short) + つもりだ (I) intend to do . . .

(私は)週末にたけしさんとテニスをするつもりです。

I intend to play tennis with Takeshi this weekend.

山下先生はあした大学に来ないつもりです。

Professor Yamashita does not intend to come to school tomorrow.

お寺を見に行くつもりでしたが、天気がよくなかったから、行きませんでした。

We were planning to visit a temple, but we didn't, because the weather was not good.

4 adjective + なる

The verb なる means “to become,” indicating a change. なる follows nouns and both types of adjectives.

い-adjectives:	暖かい <small>あたたか</small>	→	暖かくなる <small>あたたか</small>	<i>to become warm/warmer</i>
な-adjectives:	静か(な) <small>しずか</small>	→	静かになる <small>しずか</small>	<i>to become quiet/quieter</i>
nouns:	会社員 <small>かいしゃいん</small>	→	会社員になる <small>かいしゃいん</small>	<i>to become a company employee</i>

日本語の勉強が楽しくなりました。

Studying the Japanese language is fun now (though it was like torture before).

日本語の勉強が好きになりました。

I have grown fond of studying the Japanese language.

With い-adjectives, the final い is dropped and く is added, as in their negative conjugations. A common mistake is to expand the pattern of な-adjectives and nouns and use に with い-adjectives. It is wrong to say, for example, ×暖かいになる。

When an adjective is used with なる, a question arises whether the sentence describes an absolute change (ex. “it has become warm, hence it is not cold any longer”) or a relative change (ex. “it has become warmer, but it is still cold”). なる sentences are ambiguous in

isolation. If you want to make clear that you are talking in relative terms, you can use the pattern for comparison together with なる.

メアリーさんは前より日本語が上手になりました。
Mary has become better in Japanese than before.

5 どこかに/どこにも

In Lesson 8 we learned the Japanese expressions for “something” and “not . . . anything,” 何か and 何も. As you must have noticed, these expressions are made up of the question word for things, 何, plus particles か and も. Other expressions for “some” and “any” in Japanese follow this pattern. Thus,

<i>something</i>	何か <small>なに</small> __	<i>someone</i>	だれか__	<i>somewhere</i>	どこか__
<i>not anything</i>	何 <small>なに</small> __も	<i>not anyone</i>	だれ__も	<i>not anywhere</i>	どこ__も

As we noted in Lesson 8, these words are used by themselves, where particles は, が, or を would be expected. It is, then, interesting to observe how these expressions interact with other particles, such as に, へ, and で. These particles appear in the places shown with underscores above. Let us look at some examples.

どこかへ行きましたか。
Did you go anywhere?

いいえ、どこへも行きませんでした。
No, I didn't go anywhere.

だれかに会いましたか。
Did you see anybody?

いいえ、だれにも会いませんでした。
No, I didn't see anybody.

何かしましたか。
Did you do anything?

いいえ、何もしませんでした。
No, I didn't do anything.



6 で

You can use the particle で with nouns that describe the means of transportation and the instruments you use.

はしでごはんを食べます。

We eat our meals with chopsticks.

日本語で話しましょう。

Let's talk in Japanese.

バスで駅まで行きました。

I went to the station by bus.

テレビで映画を見ました。

I saw a movie on TV.

表現ノート

ひょうげん

Expression Notes 10

午前と午後の便がありますが……▶ We sometimes use が and けど at the end of a sentence when we want our partners to treat what we have just said as a given, common ground to build upon. These words often indicate the speaker's intention to give her partner a chance to react and speak up. By relegating the right to speak to one's partner, they also contribute to the politeness of one's utterance.

In the dialogue, the travel agent lays out the relevant information on the table; there are two flights, one leaving in the morning and another in the afternoon. が attached to her sentence indicates that she wants to build upon, and move forward with, these pieces of information. Instead of asking the obvious question, namely, どちらがいいですか, the agent chooses not to finish her sentence, and lets her customer come forward with an answer immediately.

練習 Practice

I 電車のほうがバスより速いです

A. Look at the pictures below and answer the following questions. 

Example: Q : 電車とバスとどちらのほうが速いですか。

A : 電車のほうがバスより速いです。

Picture (a)

1. 新幹線とバスとどちらのほうが速いですか。
2. 新幹線と電車とどちらのほうが遅いですか。
3. 新幹線とバスとどちらのほうが安いですか。
4. 電車とバスとどちらのほうが高いですか。

(a)

大阪	三時間 ¥12,000	東京
	六時間 ¥10,000	
	八時間 ¥8,000	

Picture (b)

5. 東京と大阪とどっちのほうが大きいですか。
6. 京都と大阪とどっちのほうが小さいですか。

Picture (c)

7. 田中さんと山田さんとどっちのほうが背が高いですか。
8. 山田さんと鈴木さんとどっちのほうが背が低いですか。
9. 田中さんと鈴木さんとどっちのほうが若いですか。
10. 山田さんと鈴木さんとどっちのほうが髪が短いですか。

(b)



(c)



B. Pair Work—Make questions using the following cues and ask your partner. When you answer the questions, add reasons for your answers, if possible.

Example: 夏／冬 (好き)
なつ ふゆ す

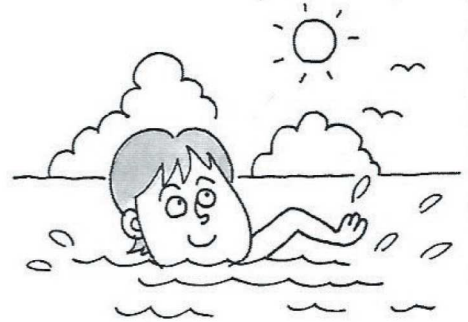
→ A: 夏と冬とどちら(のほう)が好きですか。
なつ ふゆ す

B: 夏のほうが(冬より)好きです。
なつ ふゆ す

(or 夏も冬も好きです。／夏も冬もきらいです。)
なつ ふゆ す なつ ふゆ

A: どうしてですか。

B: 泳ぐのが好きですから。
およ す



1. すし／天ぷら (おいしい)
てん

2. 頭がいい人／かっこいい人 (好き)
あたま ひと ひと す

3. 野球／サッカー (人気がある)
やきゅう にんき

4. 中国料理／日本料理 (好き)
ちゅうごくりょうり にほんりょうり す

5. 船／飛行機 (好き)
ふね ひこうき す

6. 日本の車／ドイツ (Germany) の車 (いい)
にほん くるま くるま

7. 漢字／カタカナ (かんたん)
かんじ

8. シュワルツェネッガー／スタローン (頭がいい)
あたま

9. マイケル・ジャクソン／マドンナ (お金持ち)
かねも

10. 春／秋 (好き)
はる あき す

11. 日本の冬／あなたの国の冬 (暖かい)
にほん ふゆ くに ふゆ あた

12. 日本の生活／あなたの国の生活 (大変 or 楽しい)
にほん せいかつ くに せいかつ たいへん たの



II 新幹線がいちばん速いです

しんかんせん はや

A. Look at the pictures on the previous page and answer the questions below. (🔊)

Example: Q: この中で、どれがいちばん速いですか。
なか はや

A: 新幹線がいちばん速いです。
しんかんせん はや

Picture (a)

1. この中で、どれがいちばん遅いですか。
なか おそ

2. この中で、どれがいちばん安いですか。
なか やす

Picture (b)

3. この中で、どこがいちばん大きいですか。
なか おお
4. この中で、どこがいちばん小さいですか。
なか ちい

Picture (c)

5. この中で、だれがいちばん背が高いですか。
なか せ たか
6. この中で、だれがいちばん若いですか。
なか わか
7. この中で、だれがいちばん髪が長いですか。
なか かみ なが

B. Answer the following questions.

Example: 食べ物／好き
た もの す

→ Q: 食べ物の中で、何がいちばん好きですか。
た もの なか なに す

A: すしがいちばん好きです。
す

- | | | |
|------------------------|-------------------------|-----------------------|
| 1. 飲み物／好き
の もの す | 2. 世界の町／好き
せ かい まち す | 3. 有名人／好き
ゆうめいじん す |
| 4. 日本料理／きれい
にほんりょうり | 5. 音楽／好き
おんがく す | 6. 季節／好き
きせつ す |
| 7. クラス／いい学生
がくせい | 8. クラス／背が高い
せ たか | 9. クラス／たくさん食べる
た |

C. Group Work—Make a group of three or four people. Ask each other questions and make as many superlative sentences as possible about the group.

Example: この中で、Aさんがいちばん若いです。
なか わか

Bさんがいちばん背が高いです。
せ たか

Cさんがいちばんよく遅くクラスに来ます。
おそ き

D. Class Activity—First form pairs and make comparative and superlative question sentences with your partner. (You should know the answers.) Then ask questions to the class. The rest of the class answer the questions.


Example: 富士山とエベレストとどちらのほうが高いですか。
ふじさん たか

田中さんと山田さんとどちらのほうが若いですか。
たなか やまだ わか

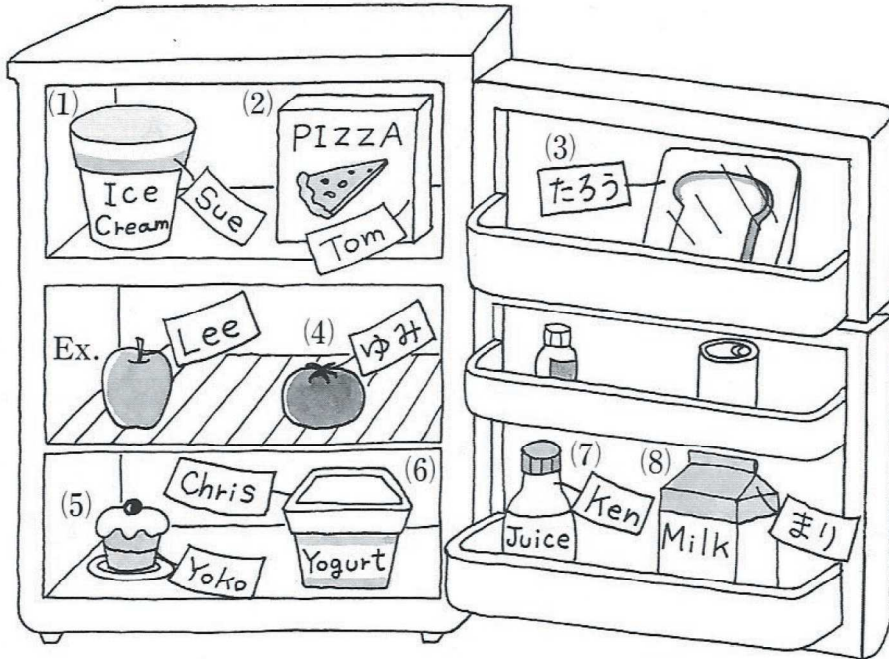
クラスの中で今日だれがいちばんお金を持っていますか。
なか きょう かね も

世界の国の中でどこがいちばん小さいですか。
せ かい くに なか ちい

Ⅲ これは私のです
わたし

A. This is a refrigerator in a dormitory. Tell whose each thing is, using の. 

Example: このりんごはリーさんのです。



B. You are a customer. Look at the picture and tell which you want.

Example:

Store attendant: どちらのコーヒーがいいですか。

Customer: 熱いのをください。
あつ

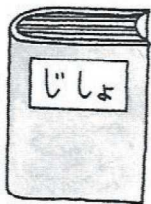


熱い
あつ



冷たい
つめ

(1) どちらの辞書がいいですか。
じしょ



大きい
おお



小さい
ちい

(2) どちらのかばんがいいですか。



高い
たか



安い
やす

(3) どちらの手袋がいいですか。
てぶくろ

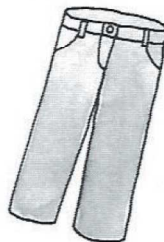


赤い
あか



青い
あお

(4) どちらのパンツがいいですか。

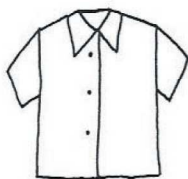


長い
なが



短い
みじか

(5) どちらのシャツがいいですか。



白い
しろ



黒い
くろ

Ⅳ 見に行くつもりです
み い

A. You are planning to do/not to do the following things next week. Tell what you will/will not do using ~つもりです。 (つもり)

Example: 月曜日に本を読むつもりです。
げつようびほんよ

月曜日 げつようび	Ex. to read books	(1) to practice the piano
火曜日 かようび	(2) to do exercises	
水曜日 すいようび	(3) to do laundry	
木曜日 もくようび	(4) to write letters to friends	(5) not to go out
金曜日 きんようび	(6) to eat dinner with friends	(7) not to study Japanese
土曜日 どようび	(8) to stay at a friend's	(9) not to go home
日曜日 にちようび	(10) to clean a room	(11) not to get up early

B. Answer the following questions.

Example: Q: 週末、映画を見に行きますか。

A: ええ、見に行くつもりです。

いいえ、見に行かないつもりです。

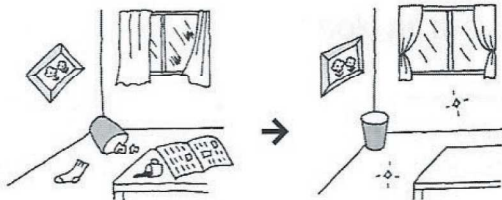
1. 今日の午後、勉強しますか。
2. 今晚、テレビを見ますか。
3. あさって、買い物しますか。
4. 冬休みに旅行しますか。
5. 週末、料理を作りますか。
6. 三年後、日本にいますか。
7. 来学期も日本語を勉強しますか。

V きれいになりました

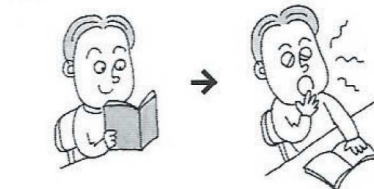
A. Describe the following pictures. 

Example: きれい → きれいになりました。

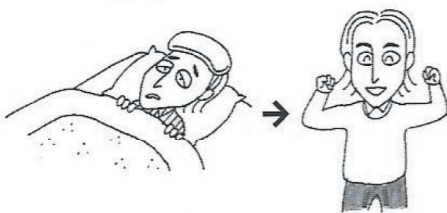
Ex. きれい



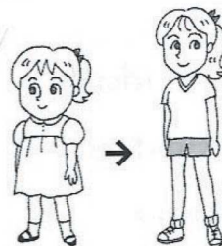
(1) 眠い



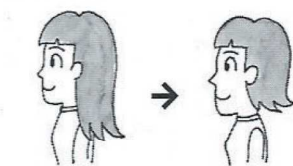
(2) 元気



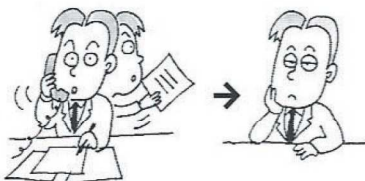
(3) 大きい



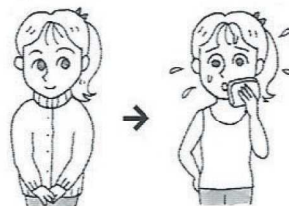
(4) 髪が短い



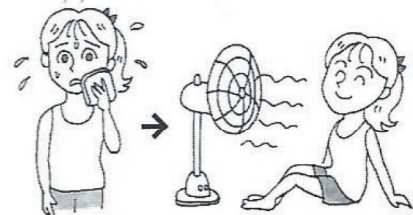
(5) ひま



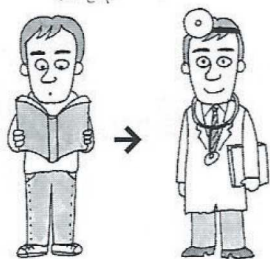
(6) 暑い



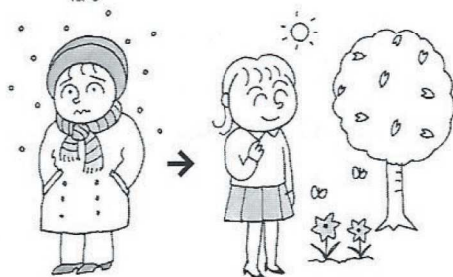
(7) 涼しい



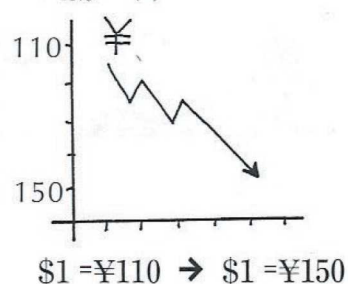
(8) 医者
いしや



(9) 春
はる



(10) 円が安い
えん やす



B. Fill in the blanks with appropriate forms.

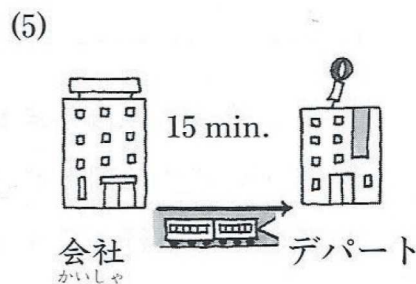
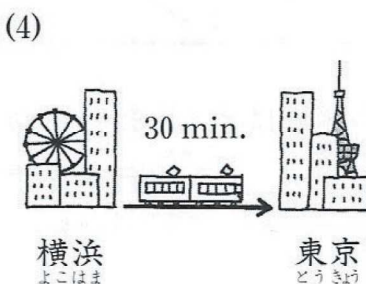
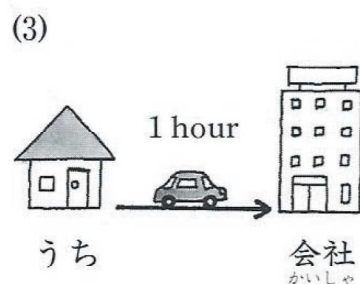
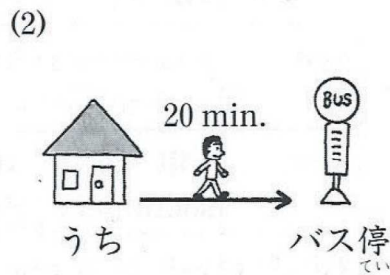
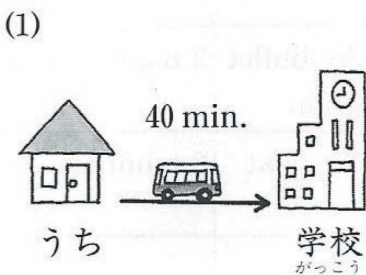
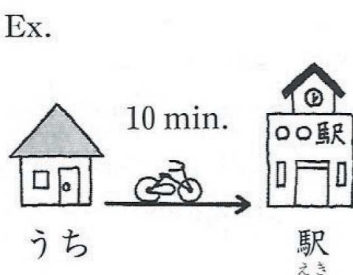
1. 掃除をしたから、部屋が_____になりました。
2. 美容院/床屋に行ったから、髪が_____になりました。
3. 円が_____になりました。
4. 毎日ピアノを練習しているから、_____になりました。
5. お酒をたくさん飲んで、顔が_____になりました。
6. 十一月は暖かかったですが、このごろ_____になりました。
7. 教えるのが好きだから、_____なるつもりです。

Ⅵ 自転車で行きます

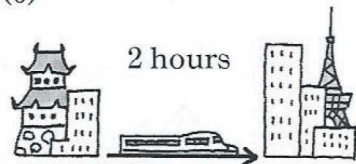
A. Look at each picture and explain how to get to and from one place to another.

Example: うちから駅まで自転車で行きます。

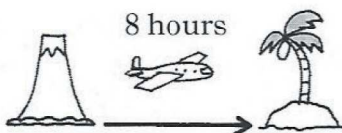
Ex.



(6)

名古屋
なごや東京
とうきょう

(7)



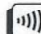
日本

ハワイ

(8)

日本
にほん

インドネシア

B. Use the same pictures and describe how long it takes. Example: うちから駅まで十分かかります。
えき しゅつぷん

C. Explain how you get from your house to school.

Example: うちから南駅まで自転車でいきます。五分かかります。
みなみえき じてんしゃ い ごふん南駅から西駅まで電車に乗ります。二十分かかります。
みなみえき にしえき でんしゃ の にしゅつぷん西駅から学校まで歩いていきます。十分ぐらいかかります。
にしえき がっこう ある い しゅつぷんVII まとめの練習
れんしゅう

A. The chart below shows winter vacation plans for Mary and her friends. First, answer the following questions about Mary's plan.

Mary	will go to Korea with Sue	by plane	3 weeks	will stay at Sue's house	will do shopping and eat Korean foods
Robert	will go back to London	by plane	2 weeks		will meet friends
Ken	will go to Tokyo with a friend	by bullet train	3 days	will stay at a hotel	will play at Tokyo Disneyland
Tom	will go to the south pole (南極) なんきょく	by boat	2 months	doesn't know yet	will take pictures with penguins (ペンギン)
Takeshi	will go nowhere				

1. メアリーさんは今年の冬休みにどこかに行くつもりですか。
ことし ふゆやす い
2. どうやって韓国へ行きますか。だれと行きますか。
かんこく い
3. どのぐらい行きますか。
い

4. どこに泊まりますか。
どこ
5. 韓国で何をするつもりですか。
かんこく なに

How about the others' plans? Make pairs and ask questions.

- B. Pair Work—Talk about your plans for the upcoming vacation.
- C. Role Play—One of you works for a travel agency and the other is a customer. Using Dialogue II as a model, make reservations for the following tickets.

(1) From Nagoya to Los Angeles	Jan. 1	1 person	smoking seat
(2) From Tokyo to Paris	Feb. 14	1 person	window seat
(3) From Osaka to Rome	Apr. 18	2 persons	aisle seats
(4) From Tokyo to Bangkok	Aug. 20	4 persons	nonsmoking seats

smoking seat = 喫煙席
きつえんせき

aisle seat = 通路側の席
つうろがわ せき

window seat = 窓側の席
まどがわ せき

nonsmoking seat = 禁煙席
きんえんせき

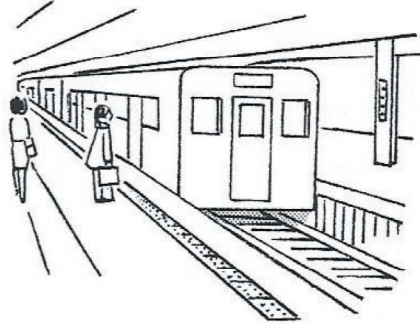
駅で

えき

At the Station

Types of Trains

普通 ふつう	—————	local
急行 きゆうこう	—————	express
特急 とっきゆう	—————	super express



Destination

～行き い	—————	bound for . . .
～方面 ほうめん	—————	serving . . . areas

Types of Tickets and Seats

乗車券 じやうしゃけん	—————	(boarding) ticket
回数券 かいすうけん	—————	coupons
定期券 ていきけん	—————	commuter's pass
整理券 せいりけん	—————	vouchers; zone tickets
学割 がくわり	—————	student discount
指定席 ししていせき	—————	reserved seat
自由席 じゆうせき	—————	general admission seat
禁煙車 きんえんしゃ	—————	nonsmoking car
往復 おうふく	—————	round trip
片道 かたみち	—————	one way

Places in Stations

～番線 ばんせん	—————	track number . . .	出口 でぐち	—————	exit
切符売り場 きっぷうりば	—————	ticket vending area	入口 いりぐち	—————	entrance
改札 かいさつ	—————	gate	階段 かいたん	—————	stairs
ホーム	—————	platform	いちばん前 まえ	—————	first car; front end
売店 ばいてん	—————	kiosk	いちばん後ろ うし	—————	last car; tail end

Miscellaneous Public Transportation Terms

乗り換え <small>の か</small>	transfer
次は～ <small>つき</small>	next (stop), . . .
先発 <small>せんぱつ</small>	departing first
次発 <small>じはつ</small>	departing second
終電 <small>しゅうでん</small>	last train

Announcements

まもなく発車します <small>はっしや</small>	We will be leaving soon.
電車が参ります <small>でんしゃ まい</small>	A train is arriving.
次は～に止まります <small>つき と</small>	Next (we'll stop at) . . .
ドアが閉まります。ご注意ください <small>し ちやうい</small>	The doors are closing. Please be careful.

Useful Expressions

この電車は秋葉原に止まりますか。 <small>でんしゃ あきはばら と</small>	Does this train stop at Akihabara?
終電は何時ですか。 <small>しゅうでん なんじ</small>	What time is the last train?
東京までの指定席を一枚お願いします。 <small>とうきやう していせき いちまい ねが</small>	One reserved ticket to Tokyo, please.
学割が使えますか。 <small>がくわり つか</small>	Can I get a student discount?

*

*

*

A : 鎌倉行きの電車はどれですか。
かまくらい でんしゃ

Which one is the train bound for Kamakura?

B : 二番線です。
にばんせん

Track number two.

