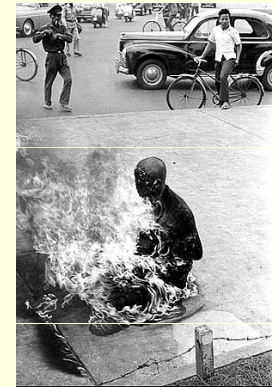
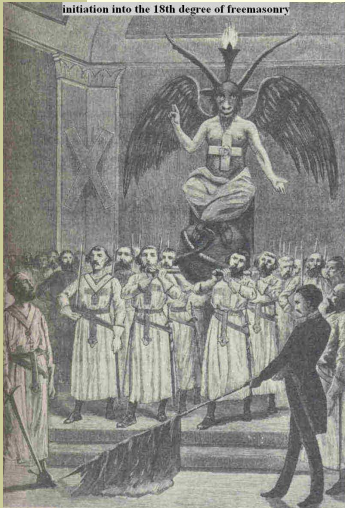


Memetická terminologie

- **memoid (memoid)** – lidé, jejichž chování ovládáno memy na úkor biologických funkcí. Vlastní život pro memoidy bezvýznamný, chování řídí instrukce autotoxických/exotoxických memů. Příklad: každý sebevrah-terorista či členové některých sekt, páchajících rituální sebevraždy
- **membot (membot)** – člověk zasvěcující celý život propagaci svých memů. Nejpilněji zaujímají nejvyšší postavení v ekleziomorfních strukturách či exkluzivní statusové pozice. Příklad: renomovaní vědci či významní představitelé církve



Memetická terminologie



- **kult (cult)** – ostentativní chování uplatňované v ekleziomorfních strukturách. Zavazuje a integruje jejich členy, je znakem příslušnosti ke společenství. Hromadnou aplikací stejného memu vzniká silný emocionální náboj obřadů → může vést k psychické závislosti jedinců



- **miléniový mem (Millennial meme)** – předpovídá příchod katastrofických událostí či konec civilizace. Pravidelný výskyt vždy na konci milénia. Šíří se společností i během celého tisíciletí → alternativní název *mem konce*. Popisuje symptomy předpovězené události a to, jak se na ni připravit. Př.vize Armagedonu, chiliasmus či Y2K

Memetická terminologie

- **memofond (meme pool)** – soubor všech memů dostupných dané kultuře či individu. Rozsah memofondu kultury se rozšiřuje v procesu akulturace, (vzájemného ovlivňování a prolínání kultur). Memofond individua se rozšiřuje v procesu enkulturace (osvojování rodné kultury a seznamování se s kulturami cizími)
- **memetický drift (memetic drift)** – obdoba driftu genetického. Označuje množství chyb při replikaci či množství memetických mutací

Memetická terminologie

- **prostor víry (belief-space)** – limitovaný životní prostor memů. Limity dány omezenou kapacitou lidského mozku. Memy v konkurenčním boji soupeří o místo v dané nice, kterou může být mimo mozku člověka i celá společnost
- **ideosféra (ideosphere)** – oblast, v níž se odehrává memetická evoluce. Je analogií k biosféře. Jako ideosféru můžeme označovat Popperův Svět 3. Jako je druhová rozmanitost důležitá pro stabilitu života, je pro svobodnou a otevřenou společnost, důležitá diverzita názorová



Memetická terminologie

- **návnada (bait)** – část memplexu slibující hostiteli odměnu, pokud bude ko-mem šířit, ospravedlňuje replikaci ko-memu. Slíbené slasti jsou většinou abstraktní. Příklad: slibují spasení, věčnou nesmrtelnost v náboženstvích, blahobyt, svobodu v politických systémech
- **hrozba (threat)** – doplňuje se s návnadou. Slibuje hostiteli trest za neuposlechnutí instrukcí k replikaci nebo za přechod ke konkurenčnímu memu. Příklad: hrozba peklem jak nevěřícím a kacířům

Memetická terminologie

- **háček (hook)** – nabádá hostitele k replikaci. Pravděpodobnost úspěchu roste, pokud není instrukce k replikaci deklarována explicitně, ale vyplývá logicky ze zbylých částí memplexu
- př. primitivního sexuálního memplexu šířeného e-poštou na internetu, který se váže na naše biologické pudy, čímž zvýšenou měrou přitahuje naši pozornost:

Memetická terminologie

|———— návnada ————| | ———— sexuální mem .

.....

Chceš-li mít vždy kvalitní SEX, měl(a) bys ho mít každý den začínající na P: Pondělí, Pátek, Právě dnes, Předevčírem, Pozítří, každý Pitomý den. Sex je jako Nokia (spojuje lidi), jako Nike (prostě to udělej), jako Pepsi (chtěj víc) a jako Coca Cola (potěšení).

..... ————|

|———— háček ————| | ————hrozba

Pošli tuhle hlášku alespoň pěti lidem nebo budeš mít 5 let fakt mizernej sex!!!

————|

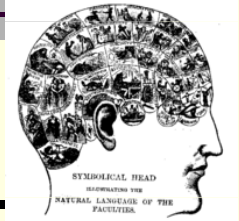
Memetická terminologie

- **infekce (infection)** – úspěšný přenos memu z jedné osoby na druhou. Infekcí je rozuměno úspěšné zakódování memu do paměti lidského jedince. Pokud nedojde k zapamatování memu, exponovaná osoba není infikována.
 - > infekce inaktivní - hostitel nepocituje potřebu šířit mem dále, přestože byl infikován
 - > infekce aktivní - hostitel se snaží šířit své memy na ostatní
- **infekční strategie (infection strategy)** – jakákoliv strategie memu vedoucí k infikování nového hostitele, např. vyvoláním emocí (vtipy, popěvky) či víry

Memetická terminologie

- **replikační strategie (replication strategy)** – jakákoliv strategie memu vedoucí k jeho opakování před jinými lidmi a tím k možnosti další replikace
- **strategie padouch versus oběť (strategy villain vs. victim)** – známá také jako *my-a-oni strategie* (Us-and-Them strategy). Vymezuje oproti společenstvu-oběti jejího nepřítele-padoucha. Je častá ve většině ekleziomorfních struktur a může být nebezpečná celé společnosti, jejím uplatňováním se memy stávají exotoxickými, což může vést k různým násilnostem a válkám. Př. židovské pogromy

Memetická terminologie



- **mimikry (mimicry)** – infekční strategie napodobující znaky jiných, úspěšných memů. Oklamáním hostitele se samy mohou úspěšně šířit dál. Příklad: memy pseudovědy či různých podvržených falzifikátů
- **retromem (retromeme)** – cizopasný mem schopný vplést se do již existujícího memplexu a parazitovat v něm, tj. šířit se spolu s memplexem jako přebytečný balast, neposkytující celku žádný prospěch
- **vektor (vector)** – média v nichž se přenášejí potencionální memy. V doslovném překladu bacilonosič



Memetická terminologie

- **spící mem (dormant)** – mem bez lidského hostitele, přenášený ve vektoru. Při setkání s lidskou myslí, která mu rozumí, je spící mem aktivován. Př. memy v dokumentech archivů a knihoven, které nikdo nečte, memy v textech, jejichž písmo není dodnes rozlušťeno



- **memová alergie (meme-allergy)**
 - reakce vyvolaná hostitelovými memy proti konkurenčním memům působícím jako memetický alergen. Reakce je doprovázená silnými emocemi, většinou agresivními. Některé memy reagují alergicky, ale působí i jako memetické alergeny. Př. ostentativně nonkonformní punkové hnutí

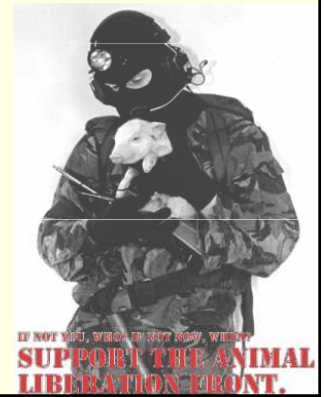
Memetická terminologie

- **cenura (censorship)** – obranná strategie, uplatňuje se odstraňováním vektorů. Ničí pouze potencionální memy, ale nezasahuje memy v myslích hostitelů. Vniklý selekční tlak hubí mírné varianty potlačovaných memů, přežívají varianty agresivnější
- **imunomem (immuno-meme)** – mem podporující odolnost vůči konkurenčním memům
- **imunodepresant (immuno-depressant)** – jakýkoliv faktor oslabující memetickou imunitu, snižuje odolnost vůči novým memům. Mezi imunodepresanty patří např. cestování, dezorientace, psychická a fyzická vyčerpanost, emoční šok, stres, samota či hypnóza



Memetická terminologie

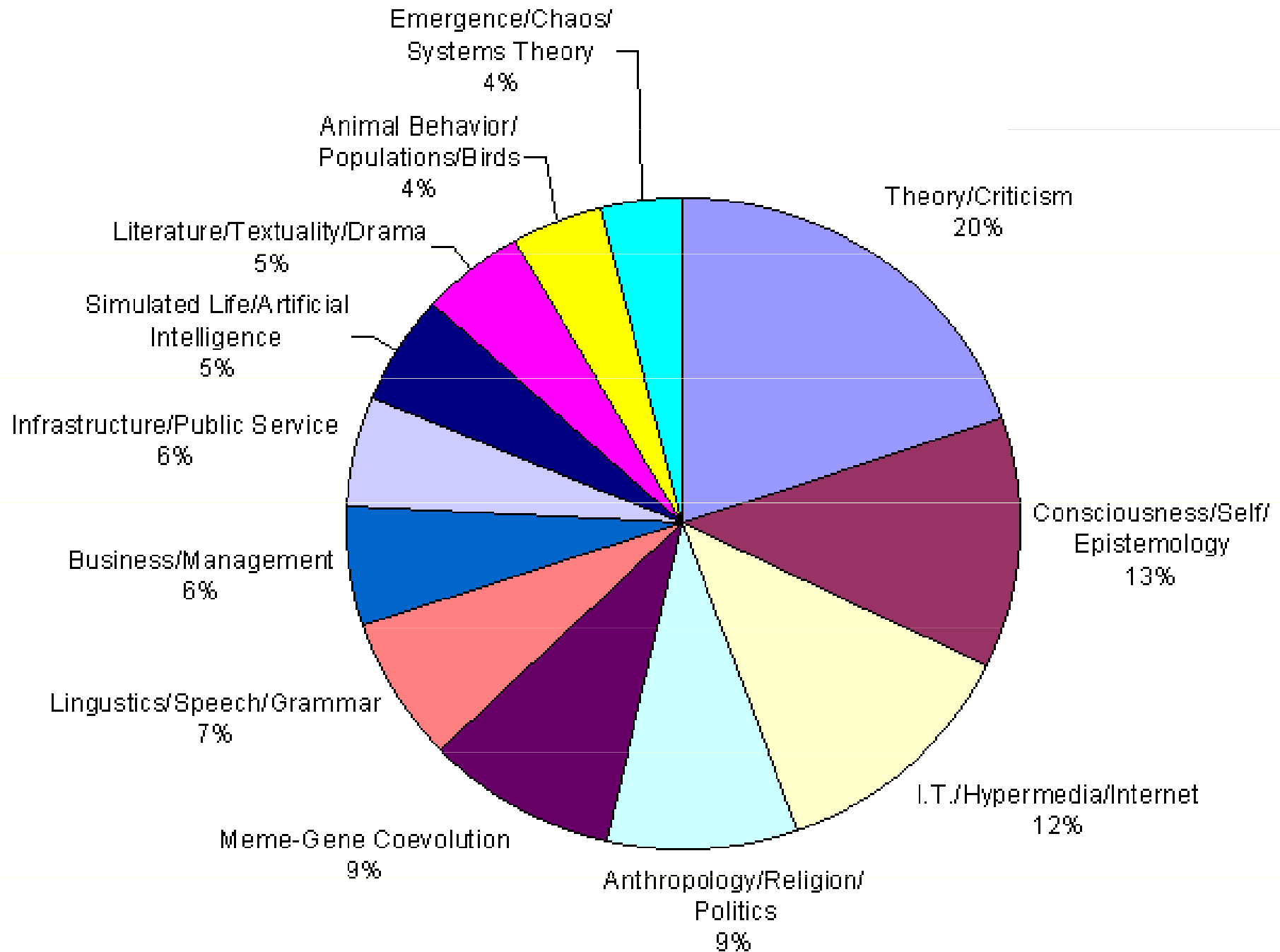
- **deprivantský mem (deprivation meme)** – patologický mem šířící se díky působení psychických imunodepresantů. Příklad: cynismus, odmítání společenských hodnot a odpovědnosti či různé patologické formy chování
- **zelený mem (green meme)** – altruistický mem angažující svého nositele v ekologických a enviromentálních aktivitách. Příklad: vegetariánství, ochrana ekosystémů, třídění odpadů apod. Projevem exotoxických zelených memů je ekoterorismus



Vztah memetiky k ostatním vědám

- memetika sdílí společné otázky jak s humanitními a sociálními, tak i s přírodními disciplínami
- Roku 2002 provedl Justin Robinson bibliometrickou analýzu memetické literatury ze 14ti vybraných databází. Analyzoval celkem 311 anglicky psaných článků, které byly rozděleny do dvanácti kategorií. Chybně vyloučeny byly články zabývající se memetickými algoritmy

Thematic Differentiation in Memetics Literature



Memetika a sociologie

Sociologie

- zkoumá dění ve společnosti na úrovni sociálních systémů a společenských skupin
- zkoumá výhody, které přináší jednotlivcům zařazení se do institucí, skupin či hierarchií

Memetika

- zkoumá přenos memů, formujících sociální systémy a společenské skupiny
- šíření jednotlivých hnutí zkoumá pomocí výhod, které memům plynou z jejich struktury a strategií vlastní propagace
- odmítá předpoklad, že šíření hnutí závisí na tom, jak pomáhají svým zastáncům

Memetika a sociologie

- přístupy nejsou protikladné, ale komplementární – oba přinášejí vlastní příspěvky k pochopení sociálních fenoménů



Memetika a kulturní antropologie

- kulturní antropologie - součástí je i evoluce kultury. Zabývá se odlišnostmi v pronikání kulturních vlastností v jednotlivých kulturách
- k difúzi technických novinek přispívá zvýšený prospěch z jejich užívání, jejich jednoduchost či možnost často sledovat druhé při jejich používání. Příliš vysoká komplexita rychlost transmise snižuje
- šíření módních novinek - přitahují pozornost, atraktivita nového stylu svádí k napodobení → rychlé rozšiřování v populaci hostitelů

Memetika a kulturní antropologie

- **městské legendy** (urban legends) - přesvědčivě působící vyprávění, často bizarní, zábavné či hrozné. Při bližším přezkoumání vymyšlené či mýtizované Příklad: příběhy popisují praktiky známých prodejců:
 - restaurace McDonald prý místo hovězím plní hamburgery masem z klokanů, červů
 - v čínském bistro nalezeno v tatarce sperma

Memetika a kulturní antropologie

- snaha popsat pro danou kulturu typické jakož i přebrané způsoby transmise memů vedou memetickou antropologii k metodám pro kulturní antropologii neobvyklým
- tradičně orientovaný kulturní antropolog studuje z důvodů vyšší objektivity kultury, které jsou mu cizí
- mnohé kultury nemají k dispozici dostatečně vzdělané vědce
- domorodí obyvatelé nejsou mnohdy ochotni obrátet cizince na vlastní víru
- zahraniční antropolog není vystaven lokálním memům v dostatečné frekvenci. Memetický antropolog proto studuje kulturu místní
- příslušnost k dané kultuře může oslabovat schopnost antropologů analyzovat adekvátně přenosy memů díky vyšší náchylnosti k převzetí těchto memů

Memetika a kulturní antropologie

- nejobektivnější přístup k pozorování a popisu kulturní evoluce vyžaduje přijetí perspektivy jak antropologů cizích, tak antropologů domácích



Memetika a religionistika

- první zmínku o memu boha nalezneme v knize Sobecký gen
- náboženství jako příklad memetické evoluce natolik oblíbené, že lze mluvit o paradigmatickém vzoru
- zkoumány jsou různé aspekty konkrétních náboženství, zvláště aspekty proselytické. Těm připisováno získávání nových věřících
- př.: Křesťanský mem „lásky k bližnímu“ zvýšil proselytickou sílu křesťanského memplexu. Povzbudil věřící ke snaze obrátit na křesťanskou víru nejen své blízké, ale i zcela neznámé nevěřící
- podobně založené analýzy slouží memetice jako podklad ke srovnávání různých náboženství či analýze různých kultů a ideologií

Memetika a lingvistika

- oblastí společného zájmu otázka původu jazyka (memetický tah)
- další oblastí - genealogická klasifikace jazyků
- → základní problém srovnávací lingvistiky – prokázat příbuzenský vztah mezi jazyky – vede k vytvoření taxonomického jazykového stromu
 - taxonomický jazykový strom podobný taxonomickému stromu biologickému
 - lingvistika jediná humanitní disciplína, která vytvořila systematiku kulturních produktů vycházející z vývoje rodů (jazykových)

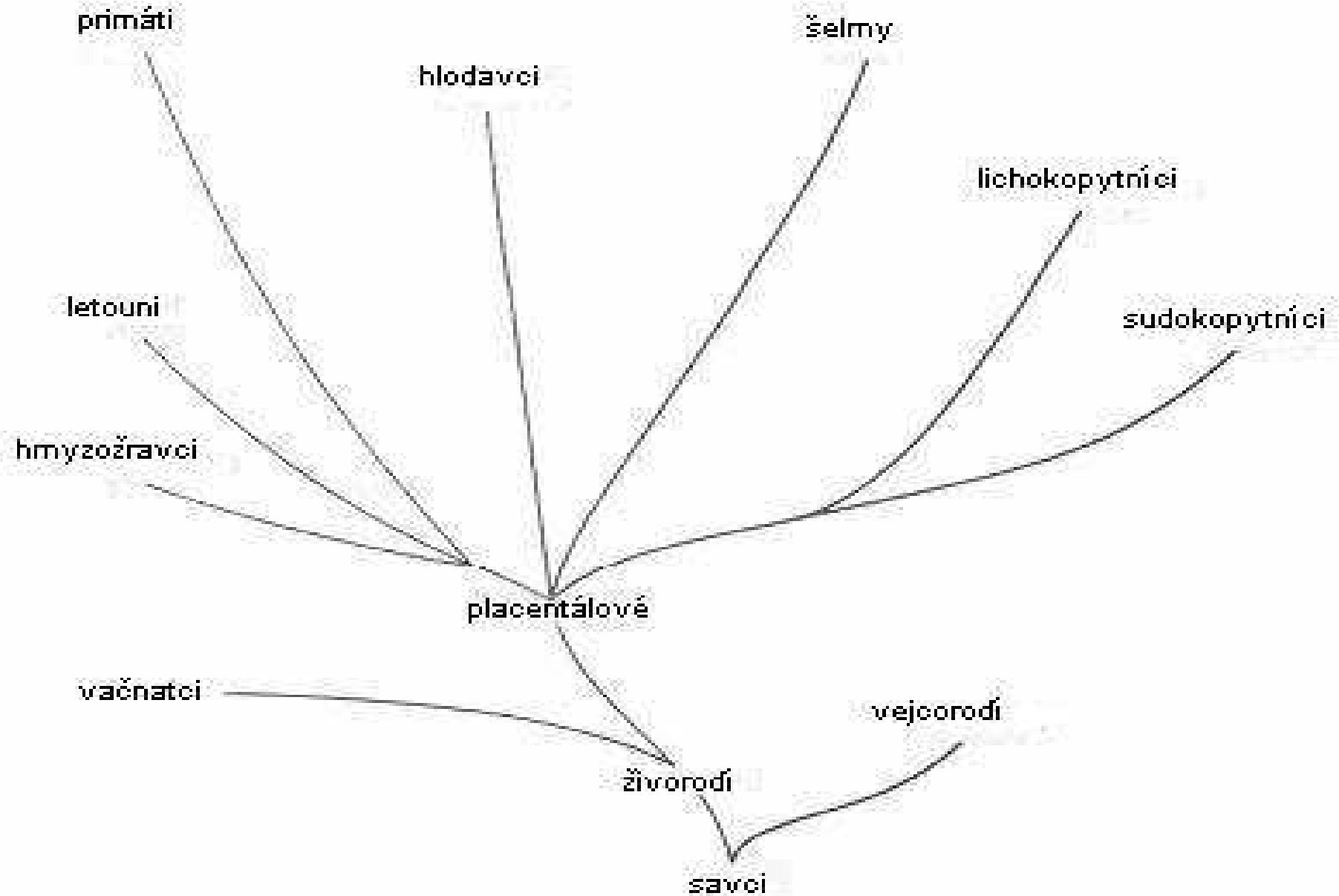
Memetika a lingvistika

→ samotné jazyky zaneseny do stromu jako koncové uzly, všechny vyšší uzly stromu reprezentují taxonomické kategorie – podskupiny, větve, jazykové rodiny, kmeny - až po kořen stromu, který má představovat prajazyk

→ z taxonomického stromu lze vyčíst příbuznost podle toho, zda spolu jazyky spadají pod stejnou kategorii (podmínkou materiálová shoda mezi jazyky - např. sdílejí shodná nepřejatá slova)

→ genetická sounáležitost dvou jazyků odkazuje ke společnému předchůdci těchto jazyků, kterým se kdysi mluvilo a který se postupně diferencioval na jazyky další (tj. na své potomky)

biologický taxonomický strom



lingvistický taxonomický strom

