

III.3. SKLO VELKOMORAVSKÉHO OBDOBÍ (TEZE)

9.-10. století

Karolinské duté sklo je fenomén, známý především z pohřebišť a sídlišť v severozápadní Evropě a skandinávských zemích.

Ukazuje se, že na velkomoravských sídlech se používalo rovněž okenní sklo, nádoby, vyskytují se zde i mozaikové kostky a pracovní nástroje tzv. hladítka ze skla. Studium tohoto sortimentu je teprve v počátku. Bohužel největší soubor nálezů tohoto typu skla z Mikulčic, zpracovaný Zdenkou Himmelovou (1995, 2000) zanikl při požáru a není možné provést jeho revizi a srovnávací analýzy, chybí i barevná fotodokumentace.

Dosud známé lokality s výskytem skla v oblasti velkomoravské říše a na území jejího vlivu: Bojná/Slovensko, Kolín (knížecí hrob), Mikulčice, Olomouc, Pohansko u Nejdku (patrně hrobový nález), Pohansko u Břeclavi a Uherské Hradiště - Staré Město-Sady.

Okenní sklo:

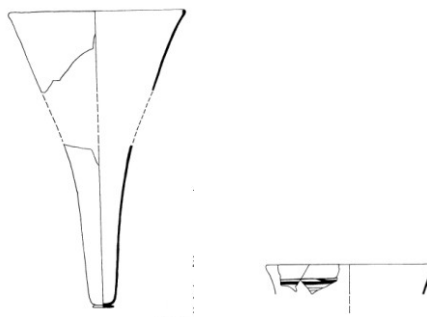
Olomouc = malovaná okenní tabulka z olovnatého skla

Mikulčice = nezdobené tabulky z barevného sodného skla

Staré Město-Sady = tabulka *silver stained* a tenkostěnné zlomky snad z výplní relikviářů nebo skříněk, sklo sodno-vápenaté

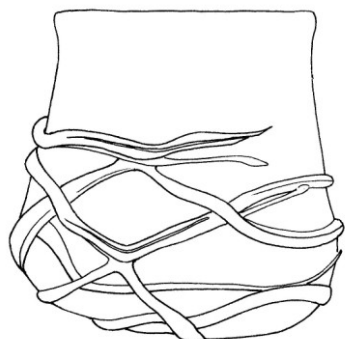
Stará Boleslav = zlomky tabulek z „medového“ a tmavě zeleného olovnatého skla

duté sklo - ačkoliv se většinou jedná o velmi malé zlomky je možné určit tvary:
 - *nálevkovitý pohár*: čteně zastoupený v Mikulčicích, ojediněle v Bojně a na Pohansku u Břeclavi. Je to nejrozšířenější tvar karolinského skla, vyskytující se zejména v SZ Evropě. Jeho výroba je však doložena i ve sklárně v opatství San Vincenzo al Volturno v Itálii.

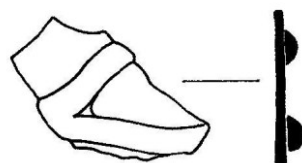


- *baňatá číška (bauchige Becher)*: druhý nejčtenější tvar karolinského skla, vyráběný z bezbarvého i barevného skla, zdobený natavenými vlákny i filigránem.

Varianta s dekorem síťky z natavených vláken, známá z Birky/Švédsko a Dorestadu/Nizozemí, je v oblasti VM říše zastoupena pěti exempláři: Pohansko u Nejdku Kolín - celé nádoby, z Bojné, Mikulčic a Pohanska u Břeclavi zlomky.



Pohansko u Nejdku

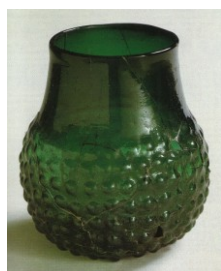


Mikulčice

Další číše případně číše jiných variant jsou v Mikulčicích doloženy zlomky okrajů.

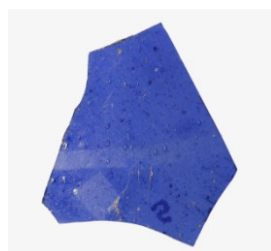


Mikulčice



Birka

- *číše z modrého skla s dekorem ze zlaté folie*: Uherské Hradiště - Staré Město-Sady, zlomek. Výskyt v SZ Evropě, výroba doložena v opatství San Vincenzo al Volturno v Itálii.



- *miska/talíř z hrobu u Kolína* dosud nemá analogie. Několik málo misek z severozápadní Evropy má zaoblené, polokulovité tělo.

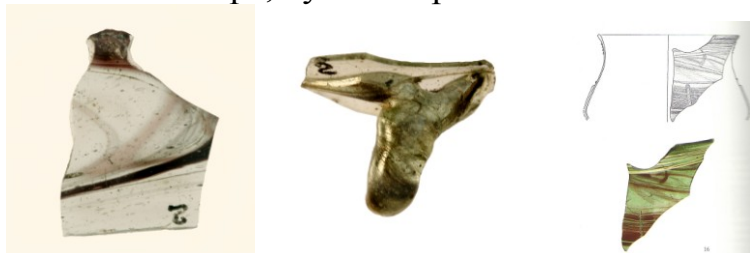


- lampy, několika variant:

-závěsná lampa syrského či byzantského původu: Mikulčice, spodek se stlačenou spodní částí ukončenou kulovitým útvarem



- závěsná lampa s oušky: Uherské Hradiště - Staré Město-Sady z bezbarvého skla s mramorováním vlákní červeného skla = rote Schlieren. Výskyt tohoto skla v SZ Evropě, výroba např. ve sklárně v Kordel u Trieru.



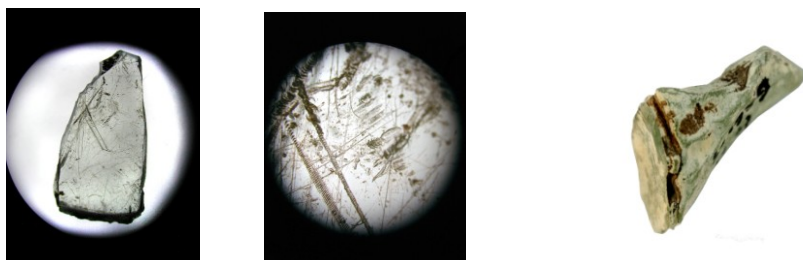
- lampa ve tvaru pohárku = goblet lamp: Uherské Hradiště - Staré Město-Sady, doložená patkami, příp. okraji. Typ rozšířený mezi 5. - 9. stol. v široké oblasti středomoří s koncentrací ve východní části byzantské říše.



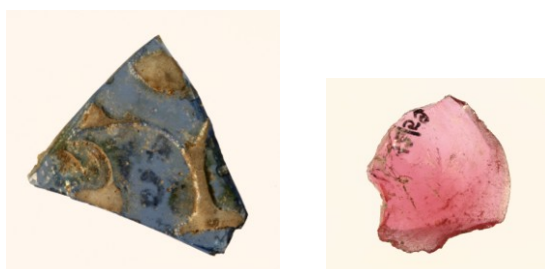
Expozice muzea v Soluni

- *láhev*: v karolinském skle ojedinělý tvar. Mikulčice - patrně zlomek hrdla, který patří do vzácné skupiny modrého skla s dekorem z bílého opakního skla. Mikulčice, Olomouc a Pohansko u Břeclavi - zlomky drobných lahví z nazelenalého a olivově zeleného skla.

Uherské Hradiště - Staré Město-Sady - unikátní nález zlomku hrdla drobné láhve s rytým „X“ a drobným křížkem. Jedná se patrně o první písmeno jména „ΧΡΙΣΤΟΥΣ“. **Draselné sklo**. Druhá lahvovitá nádoba měla tyčinkové ouško.



- *nádoby bez analogií složení skla a výzdoby*: Uherské Hradiště - Staré Město-Sady. Zlomek z **modrého draselného skla** s dekorem architektury z bílého opakního skla a zlomek goblet lampy z **růžového olovnatého skla**.

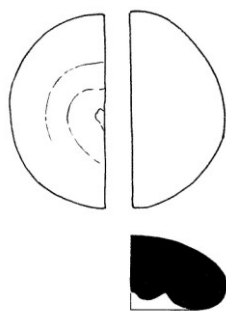


Další výrobky ze skla:

- *mozaikové kostky = tesserae*: Mikulčice a Uherské Hradiště - Staré Město-Sady. Četný výskyt na sídlištích v SZ Evropě i v Itálii. Antické tesserae byly používány jako barvicí surovina do skloviny, soudobá výroba pro karolinské mozaiky je doložena v Ravenně a na Torcellu (ostrov u Benátek).

- *hrací kámen*: Pohansko u Břeclavi. Četné nálezy v hrobech v Birce včetně šachových figurek.

- *hladítka*: Mikulčice, Bojná a Pohansko u Břeclavi. Vyskytovala se od pozdní antiky v podstatě po novověk. V raném středověku byla nejvíce rozšířená v SZ Evropě s ojedinělým výskytem na Rusi a v Bulharsku.



Mikulčice



Bojná

Většina výrobků je ze skla sodno-vápenatého, čili vyrobeného za pomoci minerální sody. Kolem roku 800 se začíná objevovat časně draselné sklo *Holz Asche* - *wood ash* jehož výroba z popele suchozemských dřevin byla zahájena v karolinské říši (např. Paderborn, Lorch).

Tvary nádob a složení skla prozrazují v 9. a 10. století kontakty se všemi vyspělými sklářskými oblastmi tehdejšího světa: nejvíce shod ve spektru výrobků je se SZ Evropou, další výrobky pocházejí z italských sklářských středisek, překvapivě i z byzantské oblasti a snad i z Rusi nebo Polska.

Výroba - patrně zpracování dovezené skloviny:

sklářská pec - Devínská Kobyla u Bratislavy

- Uherské Hradiště - Valy

- Zalavár/Maďarsko

sklářský odpad a sklovina: Mikulčice

Literatura

Arbman, H. 1937: Schweden und das karolingische Reich. Kungliga Vitterhets Historie och Antikvitets Akademiens Handlingar 43. Stockholm. (je v AÚ Brno)

Baumgartner, E. – Krueger, I. 1988: Phoenix aus Sand und Asche. Glas des Mittelalters. Bonn/ Basel.

Farkaš, Zdeněk – Turčan, Vladimír 1998: Včasnostředověká sklářská pec v Bratislavě na Devínskej Kobyle – Frühmittelalterliche Glasofen in Bratislava auf Devínska Kobyla. In: Slovenská Archeológia XLVI–1, 31–54.

Galuška, L. – Sedláčková, H. – Wedepohl, K. H. 2009: Hollow- and window glass from the 9th- century (Great Moravian period) in Staré Město – Uherské Hradiště-Sady, Moravia. In: The 18th Congress of AIHV on the History of Glass. Thessaloniki, Greece.

Himmelová, Z. 1995: Glasfunde aus Mikulčice. In: Studien zum Burgwall von Mikulčice I. Spisy Archeologického ústavu AV ČR Brno 2, 83-112. Daim, F. – Poláček, L. eds. Brno.

Himmelová, Z. 2000: Nálezy skla z Milulčic (okr. Hodonín) – Die Glasfunde aus Mikulčice. In: Historické sklo 2. Sborník pro dějiny skla, 85-99. Černá, E. – Frýda, F. – Špaček, J. eds. Čelákovice.

Pöche, Alexander 2005: Perlen, Trichtergläser, Tesseræ. Beiträge zur Ur- und Frühgeschichte Mecklenburg-Vorpommerns, Band 44. Schwerin. (je v AÚ Brno).

Steppuhn, P. 1998: Die Glasfunde von Haithabu. Berichte über die Ausgrabungen in Haithabu 32. Wachholtz Verlag. Neumünster.

Špaček, L. 2000: Nálezy středověkého skla ze Staré Boleslavi – 1 – Funde mittelalterlichen Glases in Stará Boleslav. In: Historické sklo 2. Sborník pro dějiny skla, 101–107. Muzeum Čelákovice.

Wedepohl, K. H. 2003: Glas in Antike und Mittelalter. Geschichte eines Werkstoffs. Stuttgart.