

CHRONOLOGIE DOBY ŘÍMSKÉ

Dnes užívaná chronologická konstrukce doby římské byla vypracována tradiční tzv. archeologicko-historickou metodou, kterou prvně užil **Oskar Montelius** (1885; 1896; 1986). Její princip spočívá v primárním vytvoření relativní chronologie pomocí typologie a analýzy nálezových celků. Následně se hledají opory pro absolutní datování vytvořeného schématu vývoje materiální kultury – importy z oblastí, kde je lze datovat pomocí písemných pramenů.

Tato metoda v sobě skrývá četná úskalí, avšak vzhledem k nedostatku dat získaných dendrochronologií a velkému rozpětí chyb u datování radiokarbonovou metodou či termoluminiscencí zůstává stále jedinou, která vytváří smysluplný i dostatečně jemný chronologický systém.

První chronologická třídění doby římské na barbarském (především germánském) území vznikla koncem 19. st. Na základě archeologického materiálu z periferních, ale na nálezy bohatých oblastí ve Skandinávii a na pobřeží Baltu (S. Müller, O. Montelius, O. Tischler).

První třídění S. Müllera rozdělilo nálezy na dvě skupiny: „ältere Funde“ 0-200; „jüngere Funde“ 200-400. Odlišnosti mezi starší a mladší dobou římskou byly již tehdy natolik markantní, že toto rozdělení uznal i v roce 1896 O. Montelius (IV. úsek – 0-200; V. úsek – 200-400). Jeho relativně chronologická pozorování převzali a rozvinuli i O. Almgren (spony) a B. Nerman, který tyto dva úseky ještě rozdělil (IV1 – 0-100; IV2 – 100-200/250, V1 – 200/250-350, V2 – 350-400).

Montelius, O. 1896: Den nordiska jernålderns kronologi 2. Svenska Fornminnesföreningens Tidskrift 9. Stockholm.

Od skandinávského mírně odlišný systém vytvořil R. von Uslar (1938), v němž se datování opírá především o nálezy Terry sigillaty a mincí. Jeho chronologie odráží specifika barbarských území, nacházejících se v blízkosti římských hranic, kde jsou tyto nálezy častější. R. Von Uslar byl prvním kontinentálním archeologem, který se vyjádřil k otázce dlouhé resp. krátké chronologie. Absolutně-chronologická data dílčích úseků von Uslara jsou: 50-100, 100-150/175, 150/175-200, 200-325.

Zjednodušeně jde o otázku stanovení délky užívání předmětů římského původu v barbariku a doby jejich archeologizace. První dvě interpretace dlouhé či krátké chronologie pocházejí ze Skandinávie – H. Norling-Christensen (1940) a G. Ekholm (1943). Norling-Christensen byl jednoznačně pro krátkou chronologii a vytvořil velmi jemný chronologický systém pro starší dobu římskou: I – 0-50, II – 25-75, III – 50-125, IV – 125-175. Naopak Ekholm se vyslovil pro dlouhou chronologii (jeho úseky jsou: I – 50-100, II – 100-175, III – 175-225).

V počátcích bádání byla označována kultura doby římské u nás jako dobřichovská kultura se starším stupněm (pičhorským) a s mladším stupněm (třebickým). Toto pojmenování užívali např. J. L. Píč (1891), E. Šimek (1923) ad. Pro konec doby římské zavedl J. Hellich (1914; 1918) označení pňovský (piněvský) stupeň.

H. Preidel (1940) třídil dobu římskou do pěti stupňů: 1. pozdní doba laténská (podmokelský typ), 2. starší doba římská (0–170), 3. pozdní doba římská (170 až polovina 4. století), 4.–5. doba stěhování národů (do poloviny 6. století).

Jiné dělení používal B. Svoboda (1948b). Dobu římskou rozdělil, zejména podle spon, na tři úseky: 1. starší dobu římskou (do roku 150), 2. střední dobu římskou (150–260/300) a 3. pozdní dobu římskou (260/300–360). Zde se poprvé setkáváme s pojmem střední doba římská, dnes již se ojediněle vyskytujícím.

Na základě objevu sídlištních objektů u Jiříkovic R. M. Pernička definoval pojem „keramika vícemilického typu“ a „vícemilický neboli pokročilý stupeň“, zahrnující 2. století n. l. v rámci jeho originální periodizace, která se ovšem trvale v terminologii sídlištní archeologie doby římské neujala.

Žádný z dřívějších systémů chronologizace se plně neujal a základní a dodnes užívané třídění doby římské vytvořil teprve H. J. Eggers.

V roce 1951 vyšla jeho základní práce v řadě „Atlas der Urgeschichte“ pod názvem „Der römische Import im freien Germanien“.

Je rozdělena na dvě části: analytická část formou eseje a katalog rozdělený na zeměpisné celky. V katalogu publikoval veškerý jemu dostupný materiál (přesněji bronzové a skleněné nádoby) ze severní, střední a východní Evropy. Sběr materiálu započal na začátku 30-tých let. Mince a skleněné korálky, které považoval za římské, nezohledňoval. U keramiky uvádí jen základní druh (např. terra sigillata) bez typologického a chronologického určení.

Římské nálezy na území „Germania libera“ Eggers pokládal za produkty římsko-germánského obchodu, které poskytují základ pro vytvoření absolutní chronologie v barbariku. Proto k práci připojil i řadu chronologicky členěných distribučních map – tj. mapy, které obsahují pro jeho jednotlivé chronologické stupně typické tzv. vůdčí nálezy.

Eggers, H. J.: Der römische Import im Freien Germanien. Atlas der Urgeschichte Bd. 1. Hamburg 1951.

Základní kostru chronologie doby římské předložil H. J. Eggers v roce 1955 na základě své materiálové práce z roku 1951. Ve svém úvodu uvádí, že v realitní chronologii nálezů z „Germania libera“ nevidí problém a jedinou otevřenou otázkou je, zda lze uplatnit stejná třídící kritéria i na nálezy římského původu. Metodicky vycházel z germánských nálezů a nálezových celků, k nim hledal charakteristické římské formy. Pomocí hrobových celků s dobře datovatelnými římskými importy upřesnil a doplnil typologickou sekvenci předmětů produkovaných v barbariku, kterou nakonec ukotvil pomocí importů v čase absolutními daty. Zásadním problémem takto vytvořené chronologie je ovšem otázka, jak dlouhá doba uplynula mezi vyrobením předmětu v antickém světě a jeho uložením do země v barbariku. H. J. Eggers se nakonec přiklonil spíše ke kratšímu přežívání římských importů v živé kultuře svobodné Germánie. Při vytváření absolutní chronologie ovšem využil nejen římských předmětů a mincí, ale i nálezů z lokalit, jejichž založení či délku trvání zmiňují písemné prameny (především římské vojenské tábory: např. Haltern, Hofheim, Saalburg atd.).

Eggers, H. J. 1955: Zur absoluten Chronologie der römischen Kaiserzeit im freien Germanien. Jahrbuch des Römisch-Germanischen Zentralmuseums Mainz 2, 196–244.

H. J. Eggers ve snaze navázat na třídění předchozích období P. Reineckem a v návaznosti na dřívější práce o chronologii doby římské, rozdělil dobu římskou na stupně, které označil písmeny A až C (teprve později byl vypracován stupeň D). Stupeň A datoval do období před zlomem letopočtu a označil jej jako pozdně laténský, čímž vznikají již zmiňované terminologické potíže. Stupeň A se tedy více méně kryje se stupněm LT D2 rozpracovaného Reineckova členění doby laténské. Datování počátku stupně A Eggers neuvádí, stupeň B rozdělil na B1 (0–50) a B2 (50–150), stupeň C na tři části: C1 (150–200), C2 (200–300) a C3 (300–350/375). Toto datování se přes četné diskuse o některých dílčích časových úsecích v zásadě užívá dodnes.

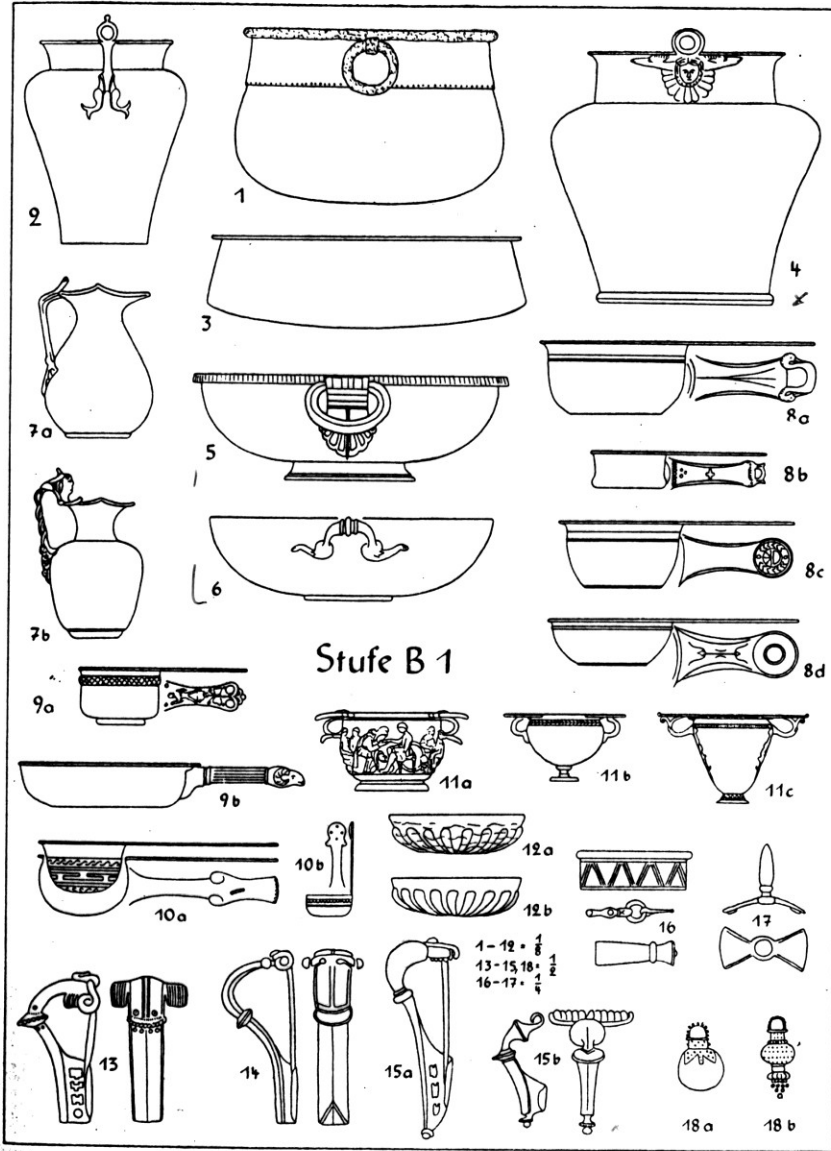


Abb. 1

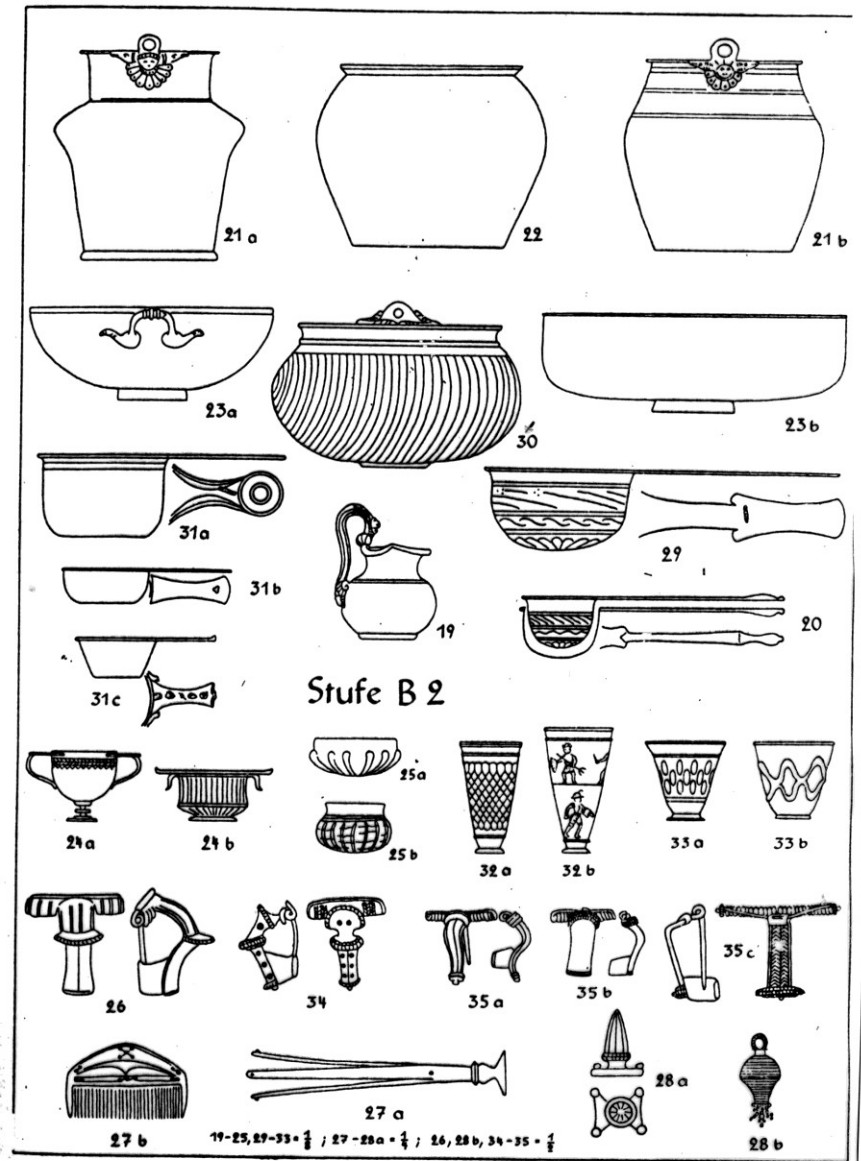


Abb. 2

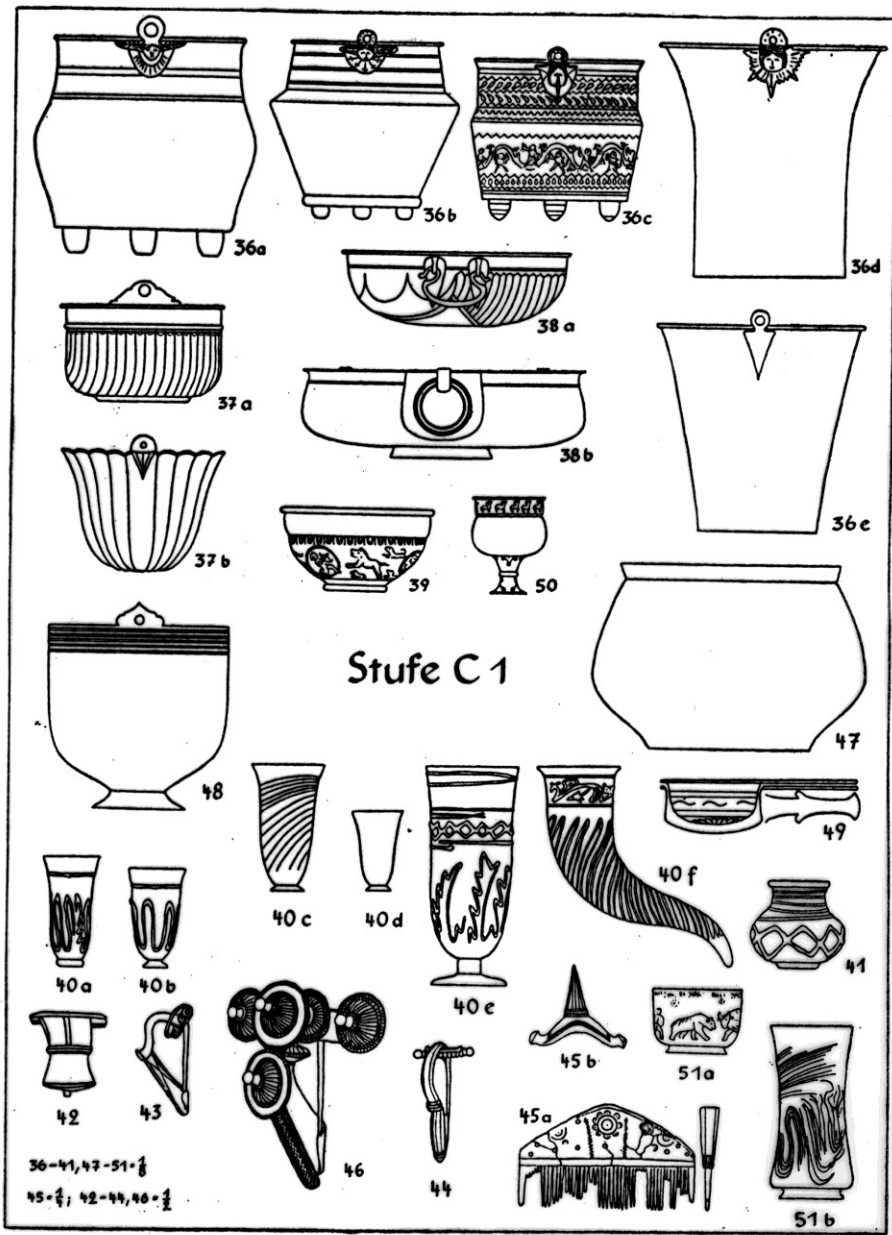


Abb. 3

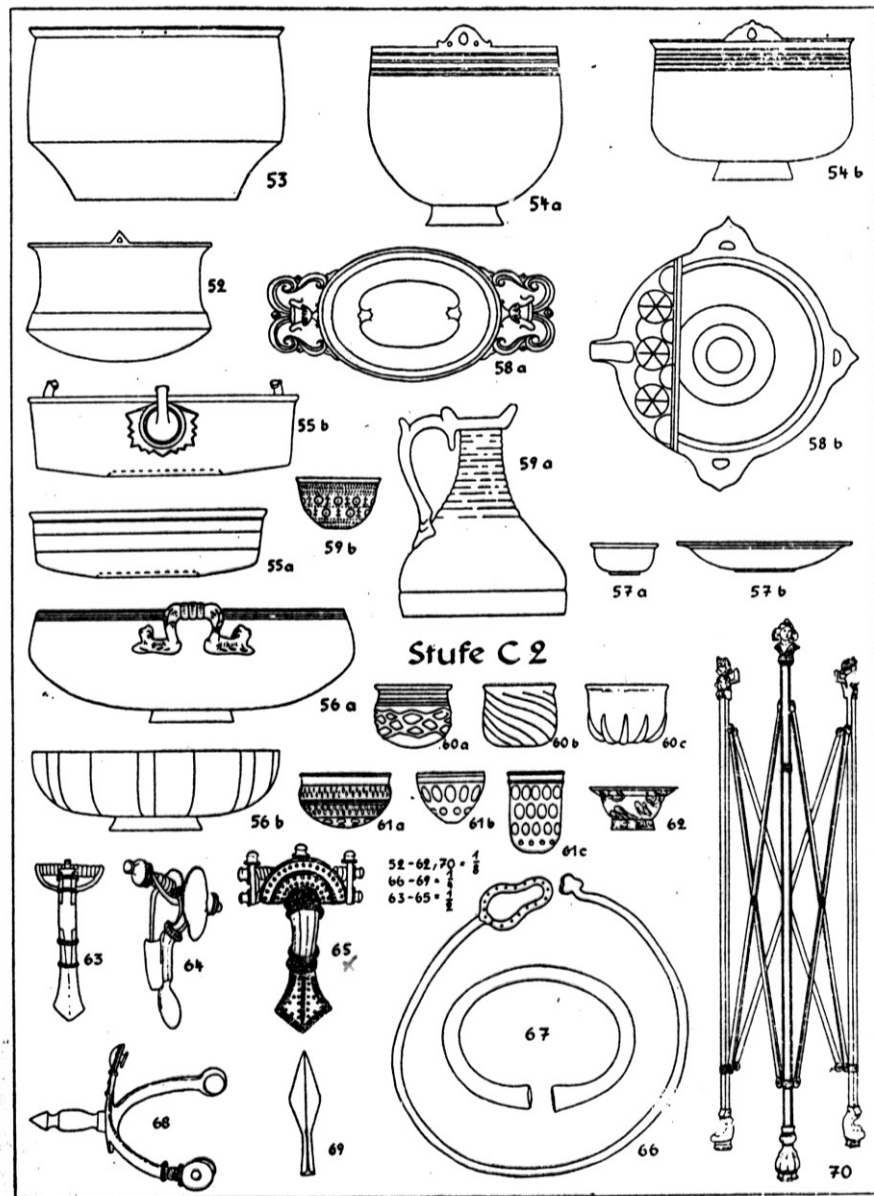


Abb. 4

Metodika Eggersovy relativní chronologie

Největší diskuse okolo absolutních dat v Eggersově chronologii a s ohledem na vývoj bádání jsou již dnes většinou překonaná. Jak sám Eggers poznamenal, disponoval malým počtem archeologických dat, která by umožnila propojit relativně-chronologické stupně s absolutními letopočty.

Vycházel z tzv. dobře datovatelných lokalit – jako takové chápal data týkající se založení, přestavby resp. opuštění jednotlivých, převážně limitních táborů (tehdy ovšem přesnějšími stratigrafickými údaji nedisponoval). Kromě limitních táborů na území Německa měl k dispozici i materiál z Pompejí.

U německých limitních táborů rozlišil 3 větší skupiny:

- časně římské 14 př. kr. – 83 po Kr.;
- tzv. Limeszeit 83-260;
- pozdně římské 260-400 – v té již ovšem nenašel vhodné paralely k nálezům z barbarika.

Z materiálu těchto dobře datovatelných lokalit vyvodil:

-nálezy úseku **B1** se poprvé objevují **v táborech za Augusta** (např. Haltern, Oberhausen), **v táborech založených za Domitiana** (po roce 83) **již nejsou**. Naopak **v Pompejích se ještě objevuje spektrum nálezů stupně B2**. Přechod mezi B1 a B2 spadá tedy mezi léta 40-80, spíš ale 50-60.

-stupeň B2 musel tedy začít hned po polovině 1. st., jeho konec méně jasný, podle Eggerse mohl trvat do r. 150.

-**Problematický i počátek C1**, ale nemohl být před polovinou 2. st., jeho konec řadí k roku 190, tedy po založení nejmladších limitních táborů (Welzheim-Ost, Niederbieber).

-C2 začal 2-3 desetiletí před pádem limitu, jeho konec nemohl přesněji určit.

-Pro stupně C1, C2 a C3 jako absolutně-chronologické opory použil 16 hrobů s mincemi – ty převážně C2. Sám zmiňuje metodickou problematičnost jejich využití. Podle nich ztotožnil C2 s 3. stoletím.

-Třetí absolutně-chronologickou oporou byly sigillaty z barbarských lokalit. K dispozici měl 18 nalezišť, 5 – B2, 5 – C1, 8 – C2. Jejich pomocí upřesnil přechod mezi C1 a C2 na rok 200.

-Absolutně-chronologickou kontrolu těchto materiálových skupin měly představovat skleněné nádoby z říšského území.

-Svou práci zakončil metodickými úvahami, z nichž si zmínky zaslouží např.:

- a) jako rodinné dědictví uchovávané předměty sice existovaly, jejich počet ovšem zdaleka nebyl tak značný, jak se někdy soud. Jejich „negativní vliv“ lze vyloučit pomocí analýz provedených na větším počtu předmětů resp. na větším území (srov. knížecí hrob u Mušova);
- b) Je nesprávné archeologické horizonty datovat pomocí historických událostí, neboť historické a archeologické stupně většinou „postupují“ nestejným tempem. Datování archeologického horizontu je tudíž možné jen archeologickými metodami a nálezy.

Eggersova chronologie je dodnes podrobena kritickým připomínkám. Ty se týkají především metodologie. Systematicky shrnuty u U. Lund Hansen, podle níž Eggers při výběru tzv. vůdčích nálezů jednotlivých časových úseků pracoval intuitivně, bez použití kombinačních diagramů. Proto tyto vůdčí nálezy „nefungují obráceně”.

To je ovšem největší slabinou každého syntetizujícího systému, pracujícího s tak vysokou mírou zevšeobecnění. Jakmile se totiž překročí rámce jednotlivých sídlišť nebo pohřebišť (resp. jejich regionálně vymežitelných skupin), tak předměty, které v nich datují, jinde musí být zařazeny do relativně-chronologického rámce místního materiálu a již datující nemusí být.

Lund Hansen, U. 1987: Römischer Import im Norden. Warenaustausch zwischen dem Römischen Reich und dem freien Germanien während der Kaiserzeit unter besonderer Berücksichtigung Nordeuropas. København

Lund Hansen, U. 2003: Römische Kaiserzeit. In: Reallexikon der Germanischen Altertumskunde, Band 25, Berlin – New York, 90–107.

Přesto je relativně-chronologická posloupnost Eggerse spolehlivá, protože vychází z germánského materiálu. Nejvíce diskusí se týká jeho absolutních dat. Jím užitá 4 skupiny nálezů a lokalit, které poskytly absolutní data, nemají stejnou pramennou hodnotu a od vzniku Eggerovy práce se značně změnily.

Největším negativem tzv. dobře datovatelných lokalit je, že v táborech na území Německa nejsou v mladší době římské (resp. již od 2. st.) takové horizonty ničení a přestaveb, jako v 1. st. Proto vybral pro tyto časové úseky hroby s mincemi, TS a sklem. Datovací síla mincí dodnes platí, stejně tak i TS (kde se ale od 1955 značně změnily absolutní rámce). Existence tzv. dobře datovatelných skleněných nádob resp. jejich užití pro absolutní chronologii, se ovšem nepotvrdila.

Eggersův systém datování se přes četné diskuse o některých dílčích časových úsecích v zásadě užívá dodnes. Odborná literatura, zabývající se chronologií od roku 1955 je vlastně korekcí Eggerovy práce. Jsou to modifikace a zpřesnění, vycházející z nových nálezů a metod, resp. ze zjištěných regionálních odlišností.

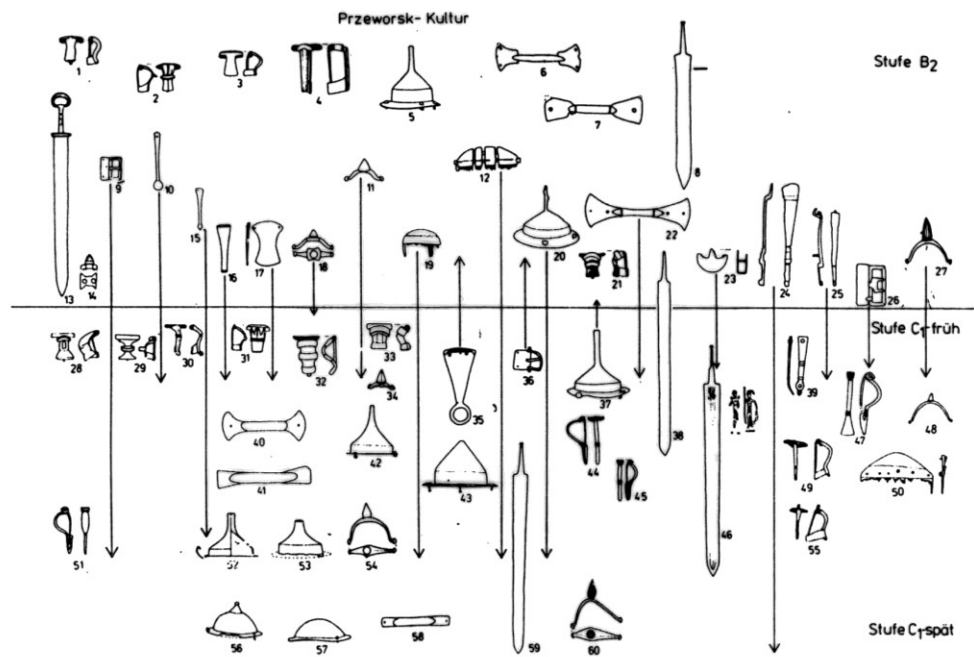
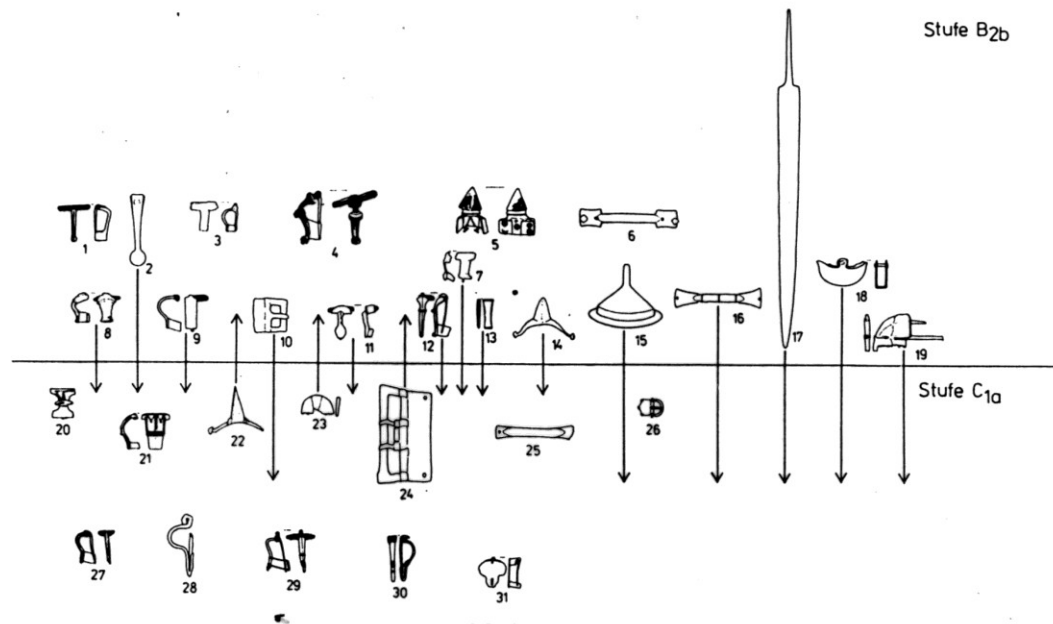
K. Raddatz publikoval v práci o nálezech z obětiště Thorsberg korekci absolutní chronologie mladší doby římské. Počátek stupně C1 kladl před markomanské války, tj. před 166 (to v podstatě odpovídá Eggersovi, jen je argumentováno důkladnější analýzou nálezů zbraní a vojenských kování horizontu C1). Konec stupně C1 podobně jako u Eggerse, je pro Raddatze v důsledku chybějících pramenů problém. Raddatz tento stupeň prodloužil k roku 260 - těsně před rozpad limitu, protože vůdčí nálezy časně fáze stupně C2 se ještě objevují v limitních táborech. Takhle pozdní přechod mezi C1-C2 se udržel i v mladších pracích.

Raddatz, K.: Der Thorsberger Moorfund. Gürtelteile und Körperschmuck. Offa-Bücher 13, Neumünster 1957

V roce 1970 vyšla práce K. Godlowského, která znamená pokrok v chronologii střední Evropy. Zpracoval řadu pohřebišť s množstvím chronologicky citlivých nálezů. Na rozdíl od Eggerse, který vypracoval spolehlivě především absolutní data časně doby římské, Godlowski významně zpřesnil absolutní data mladší doby římské. Konec stupně B2 také kladl k polovině 2. st. (150/160). Velmi významné je, že zavedl přechodný stupeň B2/C1 mezi starší a mladší dobou římskou, který datoval do 2. pol. 2. st. (150/160-200), přičemž připustil značné místní odchylky a také absenci v určitých regionech. V tomto stupni se spolu vyskytují typické nálezy B2 i C1.

Stupeň C1 rozdělil na dvě části: C1a (150/160-210/220) a C1b (210/220-250/260). Hranici mezi C1 a C2 iniciují tzv. knížecí hroby, které obsahují ražby aureus, ražené v letech 260/270. Jeden z nejstarších knížecích hrobů tohoto horizontu z Ostrovan obsahuje aureus Herennie Etruscilly z let 248-251. Stupeň C2 podle něj trvá jen do prvních desetiletí 4. st. (v hrobech C2 nejsou mince Constantina; 250/260-310/320). Stupeň C3 je v kontinentálních nálezech zastoupen slabě a trvá do 2. po. 4. st. Podle Godlowského je ve středoevropských celcích nejpřesnější datování podle TS a mincí a jiné římské importy nemohou být chronologickou oprou pro datování místních výrobků

Godlowski, K.: The Chronology of the Late Roman and early Migration Periods in Central Europe. Zeszyty Naukowe Uniw. Jagiellońskiego – Práce arch. 11, Kraków 1970.



Další práce, týkající se chronologie, vydali J. Kunow a J. Wielowiejski (používají a zpřesňují Eggersovo schéma).

Wielowiejski, J.: Kontakty Noricum i Pannonii z lidmi pólnocnymi, Wrocław-Warszawa-Krakow 1970

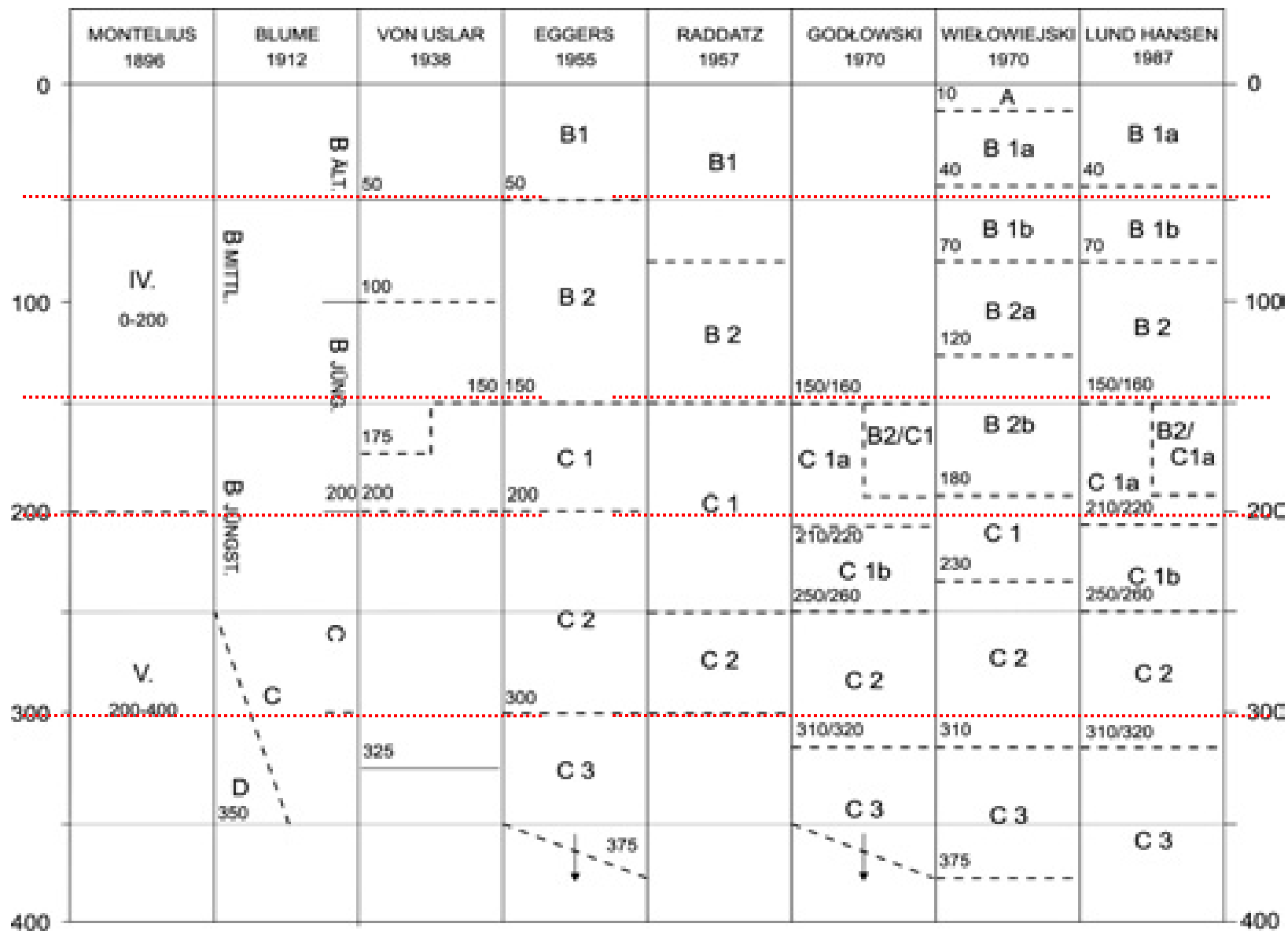
Jeho absolutní data jsou: A - 50 př. Kr. - 10 po Kr.; B1a - 10-40; B1b - 40-70; B2a - 70-120; B2b - 120-180; C1 - 180-230; C2 - 230-310; C3 - 310-375.

Kunow, J. 1983: Der römische Import in der Germania libera bis zu den Markomannenkriegen. Studien zu Bronze- und Glassgefäßen. Neumünster.

J. Kunow především konstatoval chronologickou „nestabilitu“ bronzových nádob (dlouhá chronologie).

Poslední chronologická syntéza celého barbarika vyšla od U. Lund Hansen v roce 1987. Vychází z kombinační analýzy jihoskandinávských nálezů bronzových, skleněných nádob a TS. Metodicky se jinak shoduje s Eggersem, její chronologické stupně jsou :

B1a – 0-40; B1b – 40-70; B2 – 70-150/160; B2/C1 – 150/160-200; C1a – 150/160-210/220; C1b – 210/220-250/260; C2 – 250/260-310/320; C3 – 310/320-400.



Vývoj chronologie doby římské v Evropě

Chronologie doby římské ve střední Evropě (Česko, Slovensko)

V českém prostředí Eggersova chronologie rychle zdomácněla. Nejvíce se chronologizaci věnovali K. Motyková-Šneidrová, T. Kolník, J. Tejral, E. Droberjar.

Droberjar, E. 1999b: Od plaňanských pohárů k vinařické skupině (kulturní a chronologické vztahy na území Čech v době římské a v časně době stěhování národů). Sborník Národního muzea v Praze řada A – Historie 53/1–2, 1–58.

Především v Čechách je velmi diskutovaný úplný počátek doby římské, kterým se Eggers nezabýval.

K. Motyková použila německých studií, v nichž hrála klíčovou roli data získaná z písemných pramenů. Konec laténské civilizace měl zapříčinit tlak Římanů z jihu, který započal tažením římských vojsk za Alpy v roce 15 př. Kr., a útoky Germánů ze severu.

Počátky germánského osídlení Čech byly tradičně ztotožňovány s historicky doloženým přesunem Markomanů do Boiohaema, kde měli porazit zbytky Bójů (Tacitus), podle J. Dobiáše po roce 9 př. Kr. Stupeň A tak byl datován do posledního desetiletí př. Kr. (např. PDČ).

Tento stupeň byl charakterizován jako přechodný a často se pro něj užívalo pojmenování **laténsko-římský horizont**. Totéž období se ovšem označovalo také jako horizont plaňanských pohárů či se přejímal termín grossromstedtský horizont. V používání těchto pojmenování nepanovala jednotnost, někdy byla užívána jako synonyma, jindy se však názory na jejich náplň a někdy i datování lišily.

Pokud jde o absolutní datování stupňů Ř B1, B2 a C, užívá se Eggersovo absolutní datování, pouze hranice mezi starší a mladší dobou římskou bývá posouvána do období markomanských válek, tj. do 70. let 2. stol. po Kr., a byl vytvořen i přechodný horizont Ř B2/C1 (PDČ).

Toto absolutní datování bylo až do počátku 80. let minulého století plně akceptováno. Tehdy práce J. Waldhausera, vycházející z nových německých studií, zahájila diskusi o konci českých oppid. Zpochybnil příčinnou i časovou souvislost mezi zánikem oppid v Čechách a historicky doloženým příchodem Markomanů. Posunul konec oppid i celé pozdně laténské civilizace do let 50–25 př. Kr., čímž se vytvořil širší časový prostor pro stupeň Ř A, tedy pro kulturu grossromstedtského horizontu na našem území. Vyšší absolutní datování později potvrdilo další bádání (např. Salač 1996; Droberjar 2006).

Časnější datování stupně Ř A však v našem prostředí do značné míry záviselo na chronologii eponymního pohřebiště v **Großromstedtu** v Durynsku (Eichhorn **1927**) a na datování dalších nalezišť ve středním Německu, kde se großromstedtská kultura utvářela – české nálezy nemohly být starší. Monografie rozsáhlého pohřebiště **Schkopau v Posáli** osvětlila vývoj této kultury ve stupni LT D2/Ř A, čímž umožnila revizi datování jejích počátků.

S. Rieckhoff posunula počátky grossromstedtského horizontu až k roku 60 př. Kr., a to včetně vyššího datování nejstaršího horizontu germánských pohřebišť v Čechách (např. Tišice k r. 45 př. Kr.). Tak vysoké datování nebylo obecně akceptováno, avšak prostor pro řádově o desetiletí časnější počátek stupně Ř A zůstal otevřen. V zásadě se tedy prosadila vyšší chronologie kladoucí zánik oppid a příchod nositelů nové kultury do časnějšího období, byť v konkrétním datování se jednotliví badatelé liší.

Chronologií doby římské se v Čechách v poslední době zabýval pouze E. Droberjar. Rozčlenil na čtyři úseky, resp. devět horizontů, fází a stupňů (pojmy užívá jako synonyma). Pokusil se stanovit absolutní datování a archeologické náplně jednotlivých časových úseků, které ve starší době římské datuje a pojmenovává takto:

I. Časná doba římská:

horizont plaňanských pohárů; *plaňanská skupina grossromstedtské kultury* (stupeň A, 35/25–10/5 př. Kr.; 45/40–10/5 př. Kr.)

horizont Marobudovy říše; *dobřichovská skupina /tzv. Marobudův horizont* (časná fáze stupně B1 – fáze B1a, 10/5 př. Kr. – 20/30 po Kr.)

horizont tzv. klasických (českých) spon s očky (pozdní fáze stupně B1 – B1b, 20/30–50/70; 20/30–40/50 po Kr.)

II. Starší doba římská (v užším smyslu):

časná fáze stupně B2 – fáze B2a (50/70–100/120)

pozdní fáze stupně B2 – fáze B2b (100/120–150/160)

horizont markomanských válek (přechodný stupeň B2/C1; 150/160–180/200)

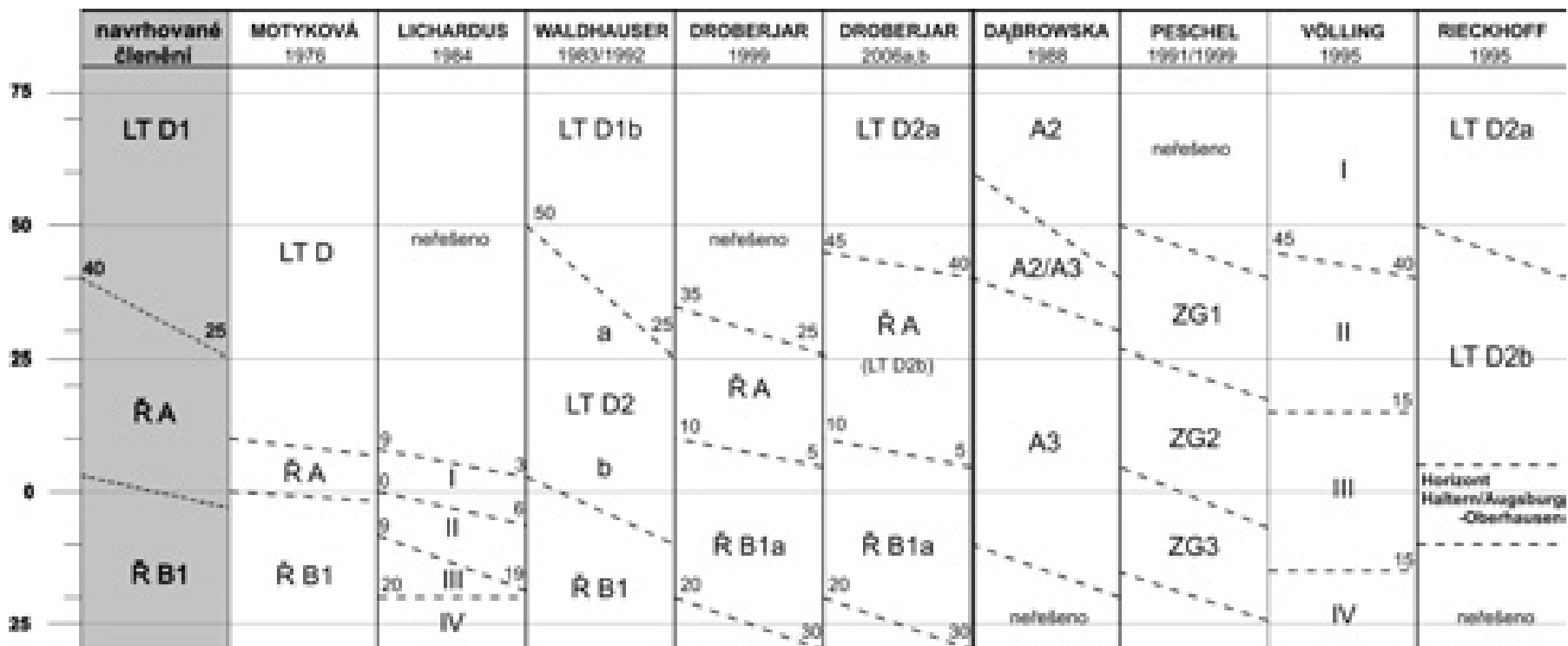
Ke každému horizontu/fázi pak uvedl charakteristiku a archeologickou náplň. Ve dvou pozdějších studiích pak datování nejstaršího období modifikoval (data uvedena kurzivou), upravil jejich pojmenování (kurziva) a blíže definoval jejich náplň.

Kritika Droberjara (V. Salač)

Vzhledem k potížím s označováním počátků doby římské se zavedení pojmu časná doba římská je dobrou myšlenkou. Umožňuje i slovně zvýraznit období památek stupně Ř A, neboť v českém prostředí nelze mluvit o závěrečné době laténské a o plné době římské v období před římskou přítomností za Alpami, resp. v době bez římských importů, taky ne.

Hranice mezi časnou a (vlastní) starší dobu římskou až v polovině 1. stol. po Kr., tedy mezi stupněmi Ř B1 a B2, je archeologicky neodůvodněné. Klást stupně Ř A a B1 do jednoho období, které se vyčlení z vlastní starší doby římské, nekoresponduje s vývojem hmotné kultury a struktury osídlení. Největší změny lze pozorovat právě mezi stupni Ř A a B1 a nikoliv uvnitř stupně Ř B, jak to vyjadřuje alfanumerické označení. Navrhované časové rozpětí pojmu časná doba římská je v evropském měřítku zcela ojedinělé, a jde proti duchu stupňů doby římské vytvořených Eggersem.

Metodicky nepřijatelné je v schématu Droberjara směšování archeologických a historických definic jednotlivých časových úseků, které se odráží v jejich pojmenování. Horizont plaňanských pohárů či horizont Marobudovy říše a naopak horizont spon s očky či dokonce pozdní fáze stupně B2 jsou zcela nesouměřitelné pojmy a nelze je používat v jediném chronologickém systému.

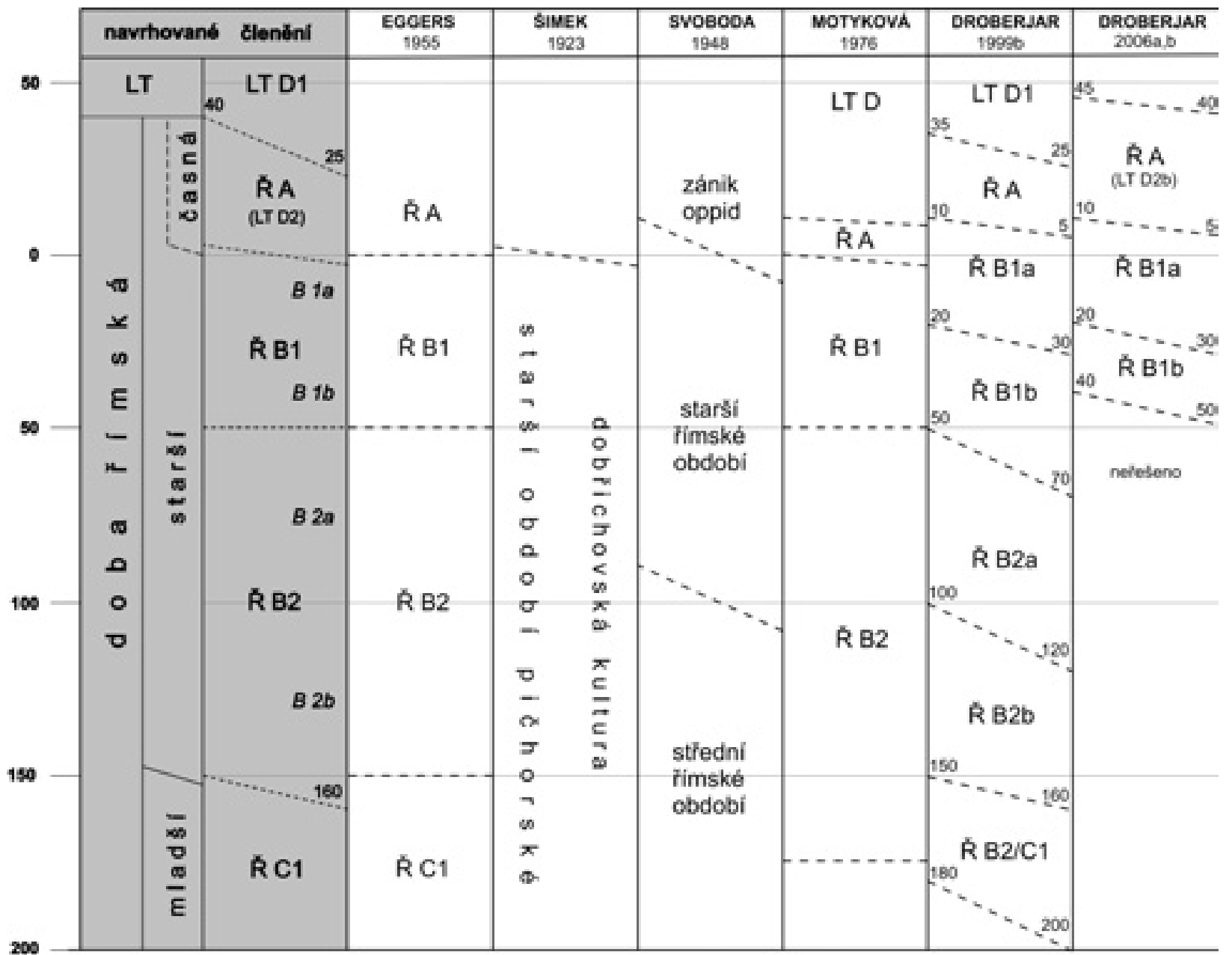


Chronologie počátků doby římské v Čechách a ve střední Evropě

Při absolutním datování je korektní přidršet se (s výjimkou počátku stupně A) tradičního datování. Hlavně je nutno přiznat, že pro takovéto datování nejsou k dispozici výrazně přesné argumenty, neboť archeologické metody datování s přesností na jednotlivé roky neumožňují a přesná přírodovědná data k dispozici nejsou. **Jednotlivé historické (politické) události a vývoj hmotné kultury nejsou v bezprostřední závislosti,** a proto je nemůžeme přímo promítat do archeologických schémat.

Absolutně lze naše nálezy a naleziště datovat pouze jejich vřazením do širších časoprostorových souvislostí, tj. srovnat jejich náplň s absolutně datovanými inventáři v okolních regionech. Tato data ovšem nelze nekriticky přejímat, neboť i ona často vznikla interpolací z několika málo relativně pevných letopočtů. Nezřídka vznikají datovací řetězce, v nichž lze jen obtížně najít počátek – více či méně jisté absolutní datum.

Opory pro absolutní datování českých nálezů představují naleziště datovaná ve střední Evropě písemnými prameny (římské tábory), nálezy předmětů (spon), jejichž dobu užívání lze fixovat výskytem v oblastech s písemnými prameny (např. v severní Itálii), a nálezové celky datované dendrochronologicky. V každém případě absolutní chronologie českých nálezů a nalezišť bez vlastních absolutních dat zůstává závislá na datech zahraničních.



Vývoj chronologie starší doby římské v Čechách

EGGERS - TEJRAL			
30	B 1	B1a	STARŠÍ DOBA ŘÍMSKÁ
50		B1b	
100		B1c	
150	B 2	B2a	
180		B2b	
230	C 1	C1a	MLADŠÍ DOBA ŘÍMSKÁ
270		C1b	
320	C 2		
	C 3		
380			

Chronologická kostra vývoje doby římské na Moravě