

Vývojová psychologie jako věda

Předmět vývojové psychologie:

1. **vývoj psychiky** -
 - a. biosociální
 - b. kognitivní
 - c. psychosociální
2. **vývoj chování a činnosti**
3. **vývoj jedince jako celku**

Základní okruhy obecné vývojové psychologie (Schmidt, 1978):

1. **Fylogeneze psychiky:** kmenový vývoj organismů, srovnávání různých živočichů a jejich vývoj, z etologie a komparativní psych.
2. **Antropogeneze psychiky:** kulturně a historicky
3. **Ontogeneze psychiky:** vývoj člověka od početí až do smrti, souslednost vývojových změn
4. **Aktuální geneze:** vývoj určitých procesů ve vztahu k procesům ostatním, ovlivňující jevy

Cíl

- poznání souvislostí a pravidel vývojových změn v jednotlivých oblastech lidské psychiky

cíle vývojové psychologie dle Langmeiera a Krejčířové (1998):

1. Popsat vývojové změny, které jsou charakteristické pro určité vývojové stupně.
2. Z takto popsaných údajů odvodit obecné zákonitosti, které se týkají vývoje základních psychických struktur a příčinných souvislostí v celém průběhu vývoje člověka.
3. Vytvořit jednotnou teorii, která by dovozovala z malého počtu základních předpokladů odvodit co nejvíce faktů, tj. umožňovala by vysvětlení pozorovaného a předvídání dosud neprokázaného.

Výzkumné plány (designy výzkumu):

- A. **průřezové**
longitudinální
zrychlené longitudinální
- B. **retrospektivní** (anamnestické; např. výběr určité skupiny s jistými poruchami chování a hledání výskytu deprivace v jejich anamnézách)
prospektivní (katamnestické; odhad budoucího vývoje a následné ověření, zda se odhady potvrdily)

Kohorta = skupina lidí se stejným osudem (např. ve stejném věku)

Metody:

Pozorování:

1. v přirozených podmínkách
2. v upravených podmínkách
3. sebepozorování

Experiment

Analýza subjektivních sdělení:

Rozhovor

1. strukturovaný
2. volný

Dotazník

Analýza produktů

Kazuistika

Základní pojmy

Vývoj – řada, sled zákonitých změn

Psychický vývoj – vznik a sled zákonitých změn psychických procesů, diferenciací a integrace osobnosti

Vývojová změna – zákonitá, pravidelná; procesy:

- **diferenciací** (pročleňování, konkretizování, systematizace)
- **integrace** (Já – sjednocení, celistvost; co vnímám, prožívám...)
- **interiorizace** (zvnitřnění psychických procesů probíhajících v raném dětství; zautomatizování)
- **fixace** (ustálení toho, co se vyvine; negativní fixace - např. když se dítě počůrává, protože si tím získá matčinu pozornost)

Vývojová krize – zastavení se na určitém vývojovém stupni (když už jsme něco zvládli a můžeme dál); přítomnost napětí (víme, že bychom měli dál)

Vývojové fáze - vývoj neprobíhá ve skocích, ale střídají se jednotlivé fáze; ve fázi plato je relativní klid, probíhají pomalé a nevýrazné změny, pak nastane skok ve vývoji, a po něm zase fáze plató; u zvířat jsou tyto fáze jasně odděleny, u člověka jsou plynulejší a více se prolínají

Senzitivní období - je takové období ve vývoji, kdy má dojít k rozvoji určité schopnosti; pokud se tak nestane, dochází k deprivaci – schopnost se nerozvine vůbec, nebo špatně

Oblasti psychického vývoje:

1. Biosociální vývoj
2. Kognitivní vývoj
3. Psychosociální vývoj

Činitelé psychického vývoje:

dědičnost, faktory vnějšího prostředí

(*související pojmy: genotyp, fenotyp, socializace*)

Způsob realizace psychického vývoje:

zrání, učení

Nature versus Nurture:

Hereditarismus: na vývoj má vliv dědičnost

Enviromentalismus: vliv sociálního prostředí

V současnosti se předpokládá, že vliv má oboje.

Biologické systémy (Bronfembrenner):

1. **Mikrosystém**: s dítětem v přímém kontaktu – rodina, škola
2. **Mezosystém**: vztahy mezi mikrosystémy
3. **Exosystém**: nepřimo ho ovlivňují – sousedé, místní úřady, nemocnice
4. **Makrosystém**: obecné názory, kultura, historie, hodnoty, zvyky, pravidla
5. **Chronosystém**: časová dimenze všech systémů

Učení na subhumánní úrovni:

Habituace: nutné odlišit od únavy a senzorycké adaptace

Imprinting: fylogeneticky naplánováno pro určitý okamžik v ontogenezi jedince - imprinting period

Asociativní učení: klasické podmiňování, instrumentální podmiňování, záporné posilování

Imitační učení

Latentní učení: schopnost bez podmiňování získat určité zkušenosti, které se neprojeví přímo v dané situaci, ale v analogické situaci posléze

1. diskriminační
2. explorační
3. skupinové – prosociální

Učení na humánní úrovni:

To co na subhumánní plus

Senzomotorické

Verbální

Pojmové

Problémové

Sociální

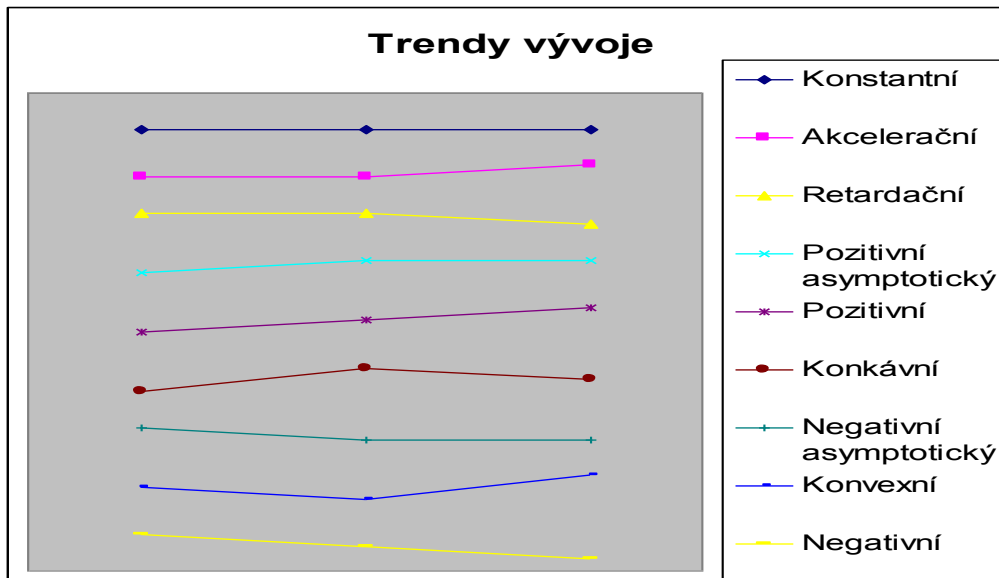
Periodizace vývoje

- rozčlenění životní dráhy člověka na určité fáze
- **life span** x období, krizí, kritických období
- **principy periodizace** – vývojové stupně, mezi nimi fáze přechodu (charakteristická kritickým obdobím, změnou, menší mírou integrace, vyšší mírou diferenciací)

Periodizace podle Josefa Švancary (1978) a Marie Vágnerové (2000):

| Švancara (1978) | Vágnerová (2000) |
|---|--|
| Prenatální období (početí až narození) | Prenatální období Fáze oplození (0. – 3.t) Embryonální období (4. - 12. t) Fetální období (12.t - narození) |
| Novorozenecké období (do 6 týdnů) | Novorozenecké (přibližně 1 m) |
| Kojenecké období (do 1 roku) | Kojenecký věk (do 1 roku) |
| Batolivý věk (1-3) | Batolecí věk (1-3) |
| Předškolní věk (3-6) | Předškolní věk (3-6) |
| Školní věk (6-11) | Školní věk Raný školní věk (6/7-8/9) Střední školní věk (8/9-11/12) Starší školní věk (11/12-15) = Pubescence |
| Pubescence, dospívání (11-15) | Pubescence |
| Adolescence (15-20) | Adolescence (15-20)-ind.variabilita |
| Mladá dospělost (20-30/32) | Období mladé dospělosti (20-35) |
| Střední dospělost (30/32-46/48) | Období střední dospělosti (35-45) |
| Stárnutí (46/48-65) | Období starší dospělosti (45-60) |
| Stáří (65-) | Období raného stáří (60-75) |
| Vysoký věk (75 -) | Pravé stáří (75-) |

Trendy vývoje pro třístupňové vývojové gradienty podle Josefa Švancary (1973):



Vývojové teorie:

1. **Teorie determinace** duševního vývoje
 - a. teorie **empiristické** (exogenistické; behaviorismus)
 - b. teorie **nativistické** (endogenistické)
 - i. **racionalistické** (např. Gesell)
 - ii. **iracionalistické** (instinktivistické, hédonistické; např. Freud)
 - c. teorie **interakční** (syntetické, dialektické; např. Vygotskij, Piaget)
2. **Teorie periodizace** duševního vývoje
3. **Teorie individuace** duševního vývoje (např. Jung, Thomas & Chessová)

Vývojové teorie

Teorie determinace duševního vývoje

- a. teorie **empiristické** (exogenistické; behaviorismus)
- b. teorie **nativistické** (endogenistické)
 - i. **racionalistické** (např. Gesell)
 - ii. **iracionalistické** (instinktivistické, hédonistické; např. Freud)
- c. teorie **interakční** (syntetické, dialektické; např. Vygotskij, Piaget)

Teorie periodizace duševního vývoje

Teorie individuace duševního vývoje (např. Jung, Thomas & Chessová)

Stadia psychosexuálního vývoje podle Sigmunda Freuda:

- **Orální** – do 1 roku; slast sání, polykání, s růstem zubů se centrum slasti mění na bolest; při ustrnutí v této fázi se stává osoba orálně závislou (přejídání, kouření...)
- **Anální** – 1-3 roky; první střet s autoritou, přinucení k disciplíně; při ustrnutí osoba buď análně retentivní – lakomá k okolí, asketická vůči sobě, nebo análně impulsivní – bez sebekontroly, neodpovědnost, agrese

- **Falické** -3-6 roků; zkoumání sexuálních orgánů, masturbace, Oidipův a Elektřin komplex
- **Latentní** – 6-12 roků; potlačení sexuality, libido odvedeno jinam, dřívější impulzy a zážitky jsou zapomínány
- **Genitální** – 12-18 roků; jedinec se zaměřuje heterosexuálně, od sebelásky k lásce

Psychosociální teorie Erika Homburgra Eriksona – 8 etap:

- **1. důvěra vs. základní nedůvěra**, ctností je: **naděje (0 – 1)**
- **2. autonomie vs. zahanbení a pochybnosti**, ctností je: **vůle (1-3)**
- **3. iniciativa vs. vina**, ctností je: **účelnost (3-6)**
- **4. snaživost vs. méněcennost**, ctností je: **kompetence (6-12)**
- **5. identita vs. zmatení rolí**, ctností je: **věrnost, oddanost zvolené životní filozofii (12-19)**
- **6. intimita vs. izolace**, ctností je: **láska (19 – 25)**
- **7. generativita vs. stagnace**, ctností je: **pečování, konstruktivní přispění společnosti (25-50)**
- **8. integrita vs. zoufalství**, ctností je: **moudrost jako výsledek celkového vývoje jedince (50-)**

Kognitivně – vývojová teorie Jeana Piageta:

- **Senzo – motorické stádium:** (do 2 let), vztahy mezi aktivitami a následky, stálost objektu, odděluje sám sebe od vnějšího světa
- **Předoperační stádium:** (2-7 let), užití jazyka, vytváří objektové reprezentace představ, myšlení stále egocentrické, třídí podle jednoho rysu, jeden aspekt situace vždy dominuje a ostatní nejsou vnímány, dominují zrakové dojmy
 - **stádium předpojmového a symbolického myšlení** (2- 4 r.)
 - **stádium názorného myšlení** (4- 7 l.)
- **Stádium konkrétních operací:** (7-12), umí logicky přemýšlet o předmětech, stálost počtu, množství, hmotnosti, nové logické operace, utváří mentální reprezentace, používají abstraktní pojmy, ale jen ve vztahu ke konkrétním objektům
- **Stádium formálních operací:** (11-12) v podstatě stejný způsob myšlení jako dospělý, uvažování v čistě symbolických pojmech, formální myšlení

Základní etapy vývoje morálky odpovídající etapám poznávání světa (J. Piaget, 30. léta 20. století):

- **heteronomní morálka**
- **autonomní morálka**
- **dítě přihlíží k motivům jednání**

Stádia morálního vývoje Lawrence Kohlberga:

- **Předkonvenční úroveň:** v prvních dvou stádiích je morálka vnější nikoliv vnitřní, dobro a zlo se posuzuje podle důsledku
 - **Stádium 1: Zaměření na trest a poslušnost** – co se trestá je špatné, dobré je vyhybat se trestu, strach z trestu se stává prvořadým motivem v chování
 - **Stádium 2: Naivní instrumentální hédonismus** – dobro je představováno výrokem: „Co z toho mám já?“, strach z trestu přetrvává, ale přidává se snaha o odměnu
- **Konvenční úroveň:** dostat se na tuto úroveň představuje značný skok, vyvine se etický kodex, který v sobě zahrnuje i potřeby druhých

- **Stádium 3: Hodní kluci a holky** – důraz především na vztahy, chtějí být považováni za dobré syny, dcery, manžele, žáky, občany,... občas se mohou vzdát i toho, co chtějí, protože jejich chování by poškodilo druhé
- **Stádium 4: Řád a zákon** – Co by se stalo, kdyby každý ve vaší situaci porušil zákon, protože by sis myslel že má dobrý důvod?
- **Postkonvenční úroveň:** málo lidí se dostane na úroveň postkonvenční, do 5. stadia se dostane asi jen 15% lidí a to pouze starších 25 let; stádium 6 nakonec označil za potenciální; i ten, kdo dokáže uvažovat ve stádiu 6, může mít problém ho sladit se svými činy
 - **Stádium 5: Společenská smlouva** – zákony byly udělány pro člověka, a ne člověk pro zákony
 - **Stádium 6: Univerzální etika** - řídí se řadou individuálních zásad, které říkají, že jedinec má právo na život, svobodu a spravedlnost
 - **Stádium 7:** konečné stádium, náboženské; lze ho dosáhnout až na sklonku života; člověk je jen nepatrnou součástí vesmíru, jednota s vesmírem či s bohem

Carol Gilliganová

- kritizovala Kohlberga a Piageta, že se zabývali pouze mužskou morálkou; rozlišovala mezi „**morálkou spravedlnosti**“ (chlapci) a „**morálkou péče**“ (dívky) – alternativní vývojové sekvence „ženské morálky“

Separáčně-individuační teorie Margaret Mahlerové:

Interakce dětí s matkami tvoří základ pro sebepojetí.

1. **normální autismus:** do 1 měsíce; nerozlišuje matku od sebe ani od okolí
2. **normální symbióza:** 2. až 4. měsíc; dítě a matka vytváří jeden omnipotentní systém, liší se už od světa, ale ne od sebe navzájem
3. **separace – individuace:** od 4. měs. do 3 let;
 - a. **diferenciace** – 4 až 10 měsíců; odlišuje matku od cizích, strach z cizího, ke konci separační úzkost
 - b. **procvičování (practising):** 10 až 16 měs.; aktivní vzdalování od matky, ale nárůst separační úzkosti, základ asertivity a autonomie, zvládnutí pokládá základ asertivity a autonomie, nezvládnuté může vést ke stagnaci a regresi
 - c. **rapprochement (navazování přátelských vztahů):** 16 až 25 měs.; vztahy k řadě dalších lidí, zvyšuje se frustrační tolerance, bezmocnost vůči světu, ambivalence k matce
 - d. **individuace – object constancy:** 25 až 30 měsíců; mentální reprezentace matky, dítě může fungovat samostatně, zrození psychického já, snáší přiměřené situace

Dvojná vazba (double bind): narušení rovnováhy, porucha v oblasti komunikace, která není jasná a jednoznačná. Matka poskytuje dítěti vzájemně se vylučující informace (svým projevem ubezpečuje dítě o své lásce a zároveň ho odstrkuje). Jedno sdělení bývá verbální, druhé nikoliv; dítě není schopno porozumět a reagovat.