



**Kostená a parohová industria
v dobe rímskej
a v dobe sťahovania národov**

KPI – krátka charakteristika

- pokračuje typologická uniformita pracovných nástrojov (mnohokrát polyfunkčných) – šidlá, ihly, nešpecifikovateľné hrotité artefakty, škrabky, hladidlá)
- tento typ artefaktov pochádza z veľkej väčšiny zo sídliskových nálezov
- technologicky zložitejšie artefakty (ihlice, hrebene, ihelníčky, ozdoby, picie rohy) sa našli prevažne na pohrebiskách
- u hrebeňov či ihlíc sa prejavuje tvarový vývoj od st. DR po DSN

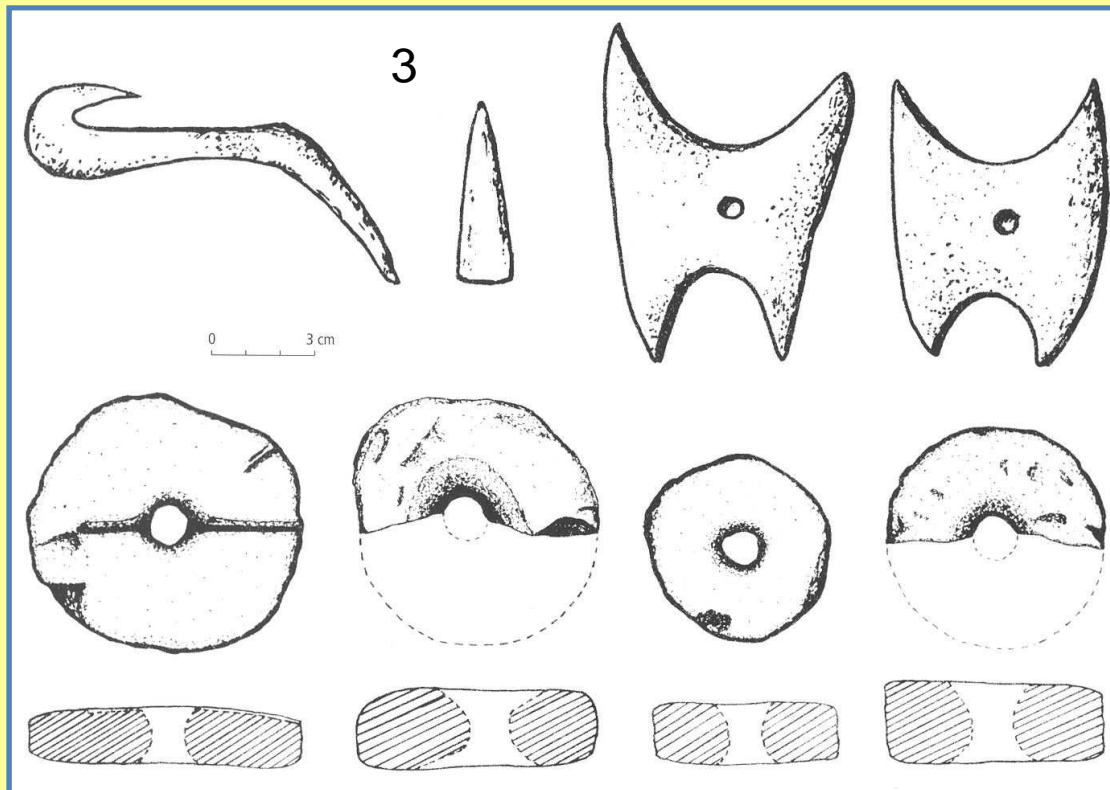
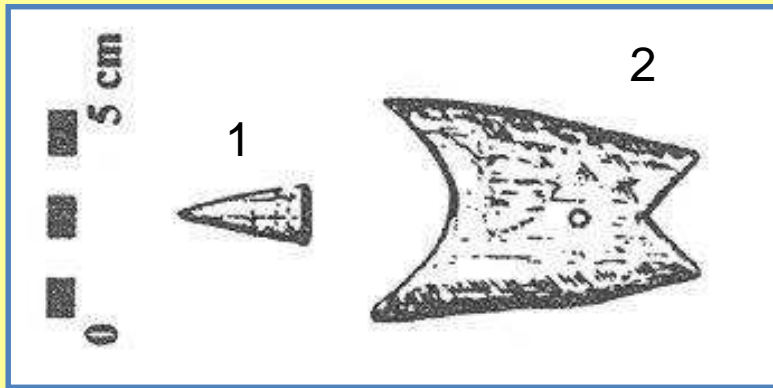
KPI – krátka charakteristika

- na artefaktoch, ktorých výroba bola technologicky náročnejšia sa prejavuje vplyv rímskej provinciálnej kultúry
- surovina – srnčie, jelenie parohy (ojedinele slonovina); zubrie, volské rohy; dlhé kosti domácich zvierat (tur, ovca/koza, kôň); duté vtáčie kosti; výnimočne kosti rybie

KPI artefakty

- 1) Pracovné nástroje (šidlá, hladidlá, ihly, škrabky, háčiky, tkacia doštička atď.)
- 2) Toaletné potreby (hrebene)
- 3) Ozdoby (ihlice, závesky, náramky)
- 4) Schránky (ihelníčky/jehelníčky)
- 5) Picie rohy/picí rohy
- 6) Hracie kocky/kostky a kamene
- 7) Súčasti kombinovaných artefaktov (črienky/střenky)
- 8) Ostatné

KPI artefakty



Pracovné nástroje

Rybárske

náčinie:

háčiky, udice,

navijaky

vlasčov, záťaže

sieti

1: Libiň

2: Žarošice

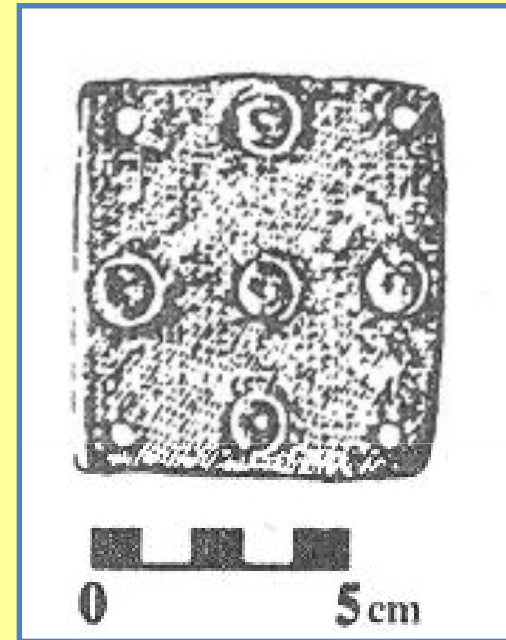
3: Svojšice, Lovosice

dato: st. DR

KPI artefakty



Pracovné nástroje



Tkacia doštička: z doby rímskej; u nás – jediný prípad zo záveru st. DR z chaty na sídlisku v Křepicích; používali sa na tkanie úzkych pruhov textilu (stužky, lemy šiat, opasky)

KPI artefakty



Zdroj: <http://www.mamuti.cz/experimenty/textil.aspx>

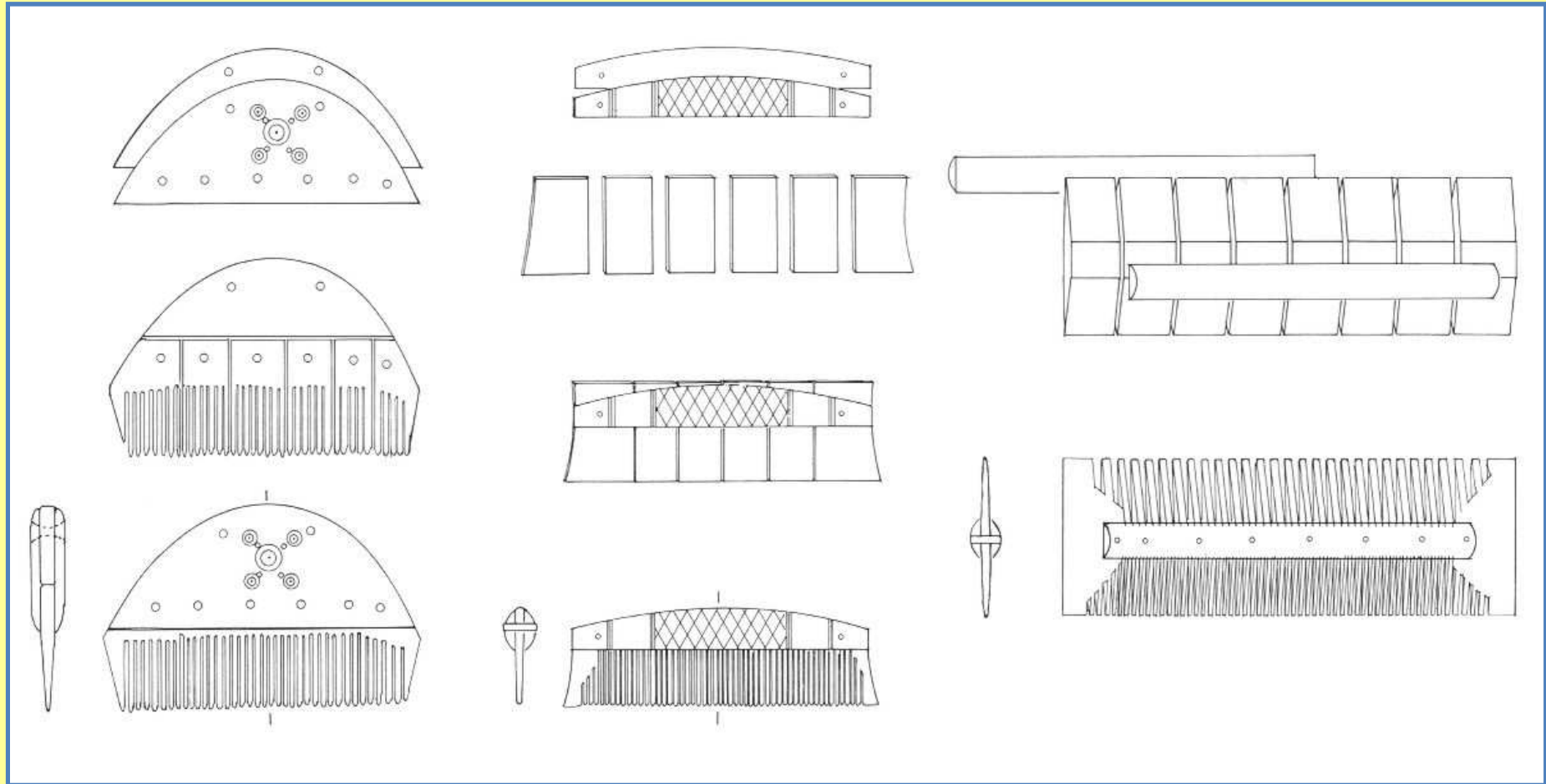
KPI artefakty

Toaletné potreby

Hrebene:

- dominantné postavenie medzi výrobkami z parohu
- náročnosť výroby, estetické prvky, chronologická citlivosť
- prevažujú hrebene z hrobových nálezových okolností
- delenie: podľa vrstiev – počtu doštičiek (jednovrstevné, 3-vrstevné); podľa polohy zubov – jednostranné, obojstranné; podľa tvaru držadla; podľa typu ornamentu

Výroba kosteného trojvrstvého jednostranného a obojstranného hřebeňa



KPI artefakty

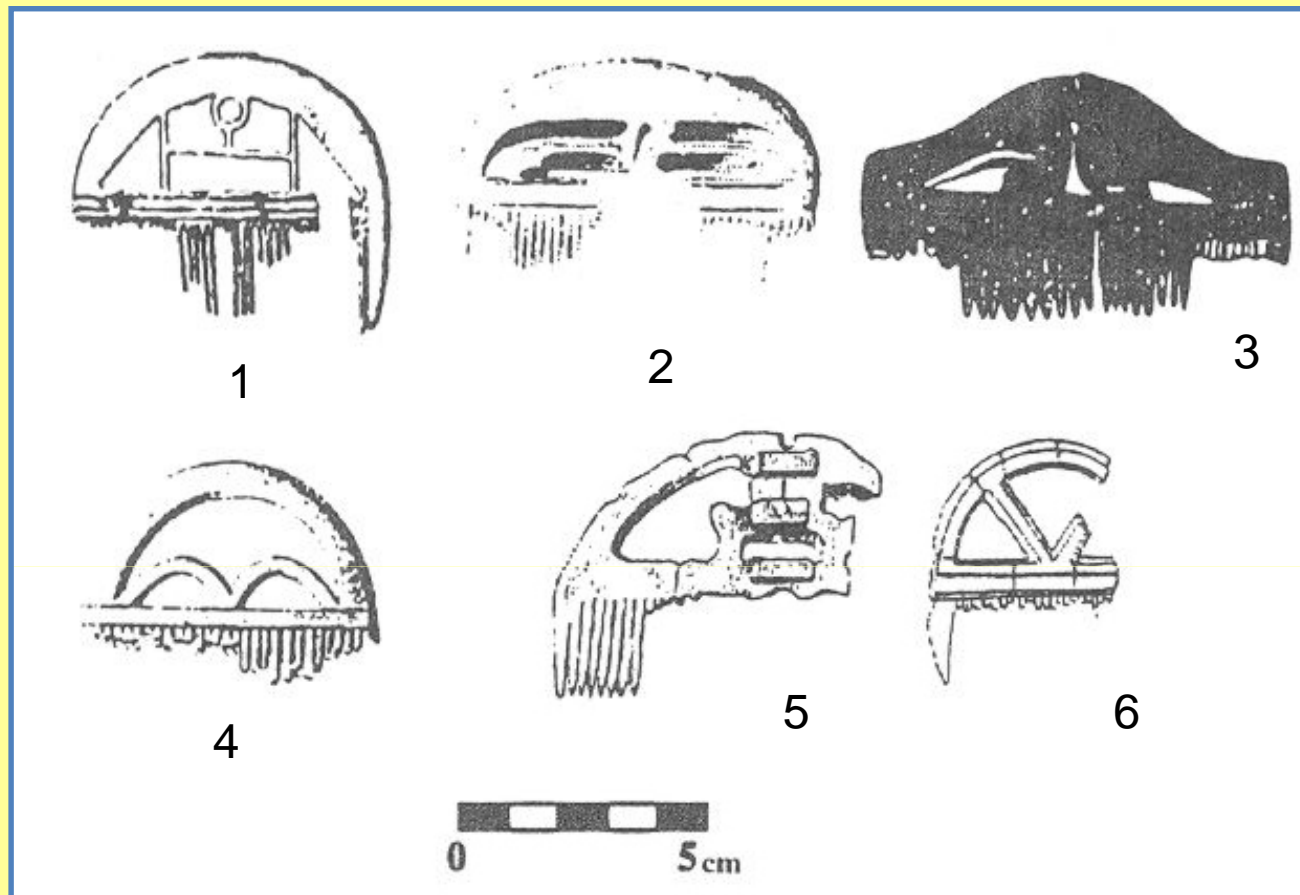
Hrebene:

A - jednostranné hrebene

1. s prelamovaným držadlom:

- naväzujú na laténske hrebene z oppidálneho obdobia
- v stredoeurópskom priestore sa nachádzajú hlavne na území Čiech (stredné Polabie)
- výskyt – starorímske stupne A, B1-B2

KPI artefakty



1: Komořany; 2: Noutonice; 3: Moraves; 4: Slatina; 5: Lovosice; 6: Lužec n. Vltavou

KPI artefakty

Hrebene:

A - jednostranné hrebene

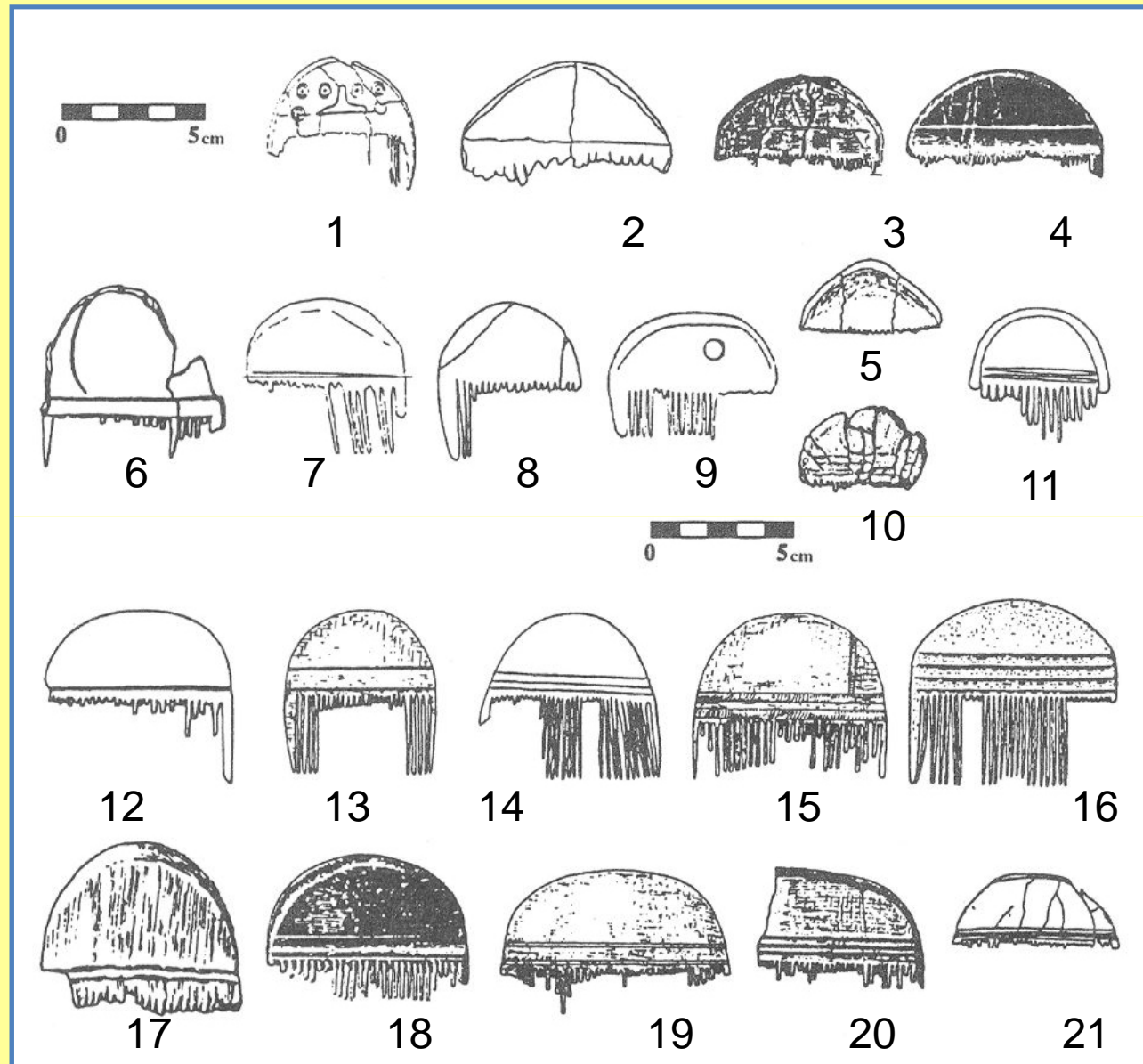
2. Jednovrstvové

a) Jednodielne jednovrstvové hrebene:

- obyčajne majú polkruhový tvar držadla
- niekedy so strehovito prehnutým chrbtom (hřbetem)
- výzdoba sa obmedzuje na pozdĺžne žliabky či ryhy, výnimočne koncentrické kruhy
- ich rozšírenie je zaznamenané po celej Európe
- výskyt – ťažisko je v stupni B2 s presahom do pol. 3. stor. (C1)

KPI artefakty

- 1, 6: Lužec n. Vltavou
- 2: Havřice
- 3: Očkov
- 4, 18: Blučina
- 5: Zemplín
- 7: Prosiměřice
- 8: Určice
- 9: Vícemilice
- 10, 21: Šitbořice
- 11: Hrubčice
- 12: Šebastovce
- 13: Ringelsdorf
- 14: Čečelice
- 15: Stranig
- 16: Branč
- 17: Dobřichov-Pičhora
- 19: Zaingrub
- 20: Ebendorf



KPI artefakty

Hrebene:

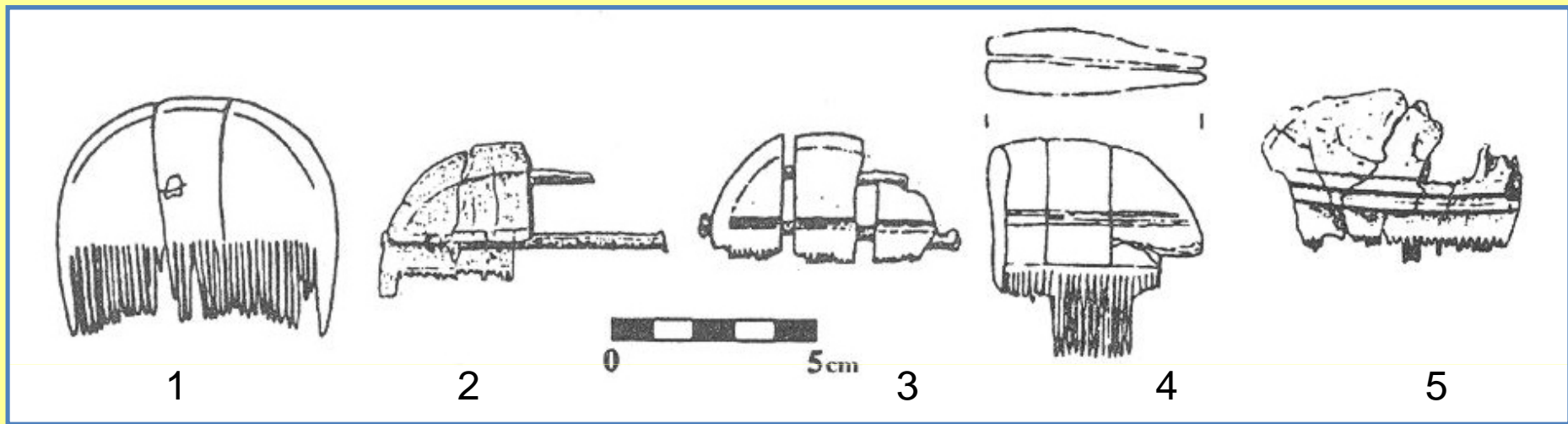
A - jednostranné hrebene

2. Jednovrstvové

b) Niekoľkodielyne jednovrstvové hrebene:

- tvarovo aj výzdobou sú analogické predchádzajúcemu typu
- obľúbené u Germánov na záp. Slovensku
- ich veľká koncentrácia je v oblasti przeworskej kultúry, miesto odkiaľ sa pôvodne zrejme rozšírili
- datovanie – B2 s presahom do C1

KPI artefakty



1: Vícemilice; 2: Kostolná pri Dunaji; 3: Zemplín
4: Vlčnov-Dolní Němčí; 5: Bešeňov

KPI artefakty

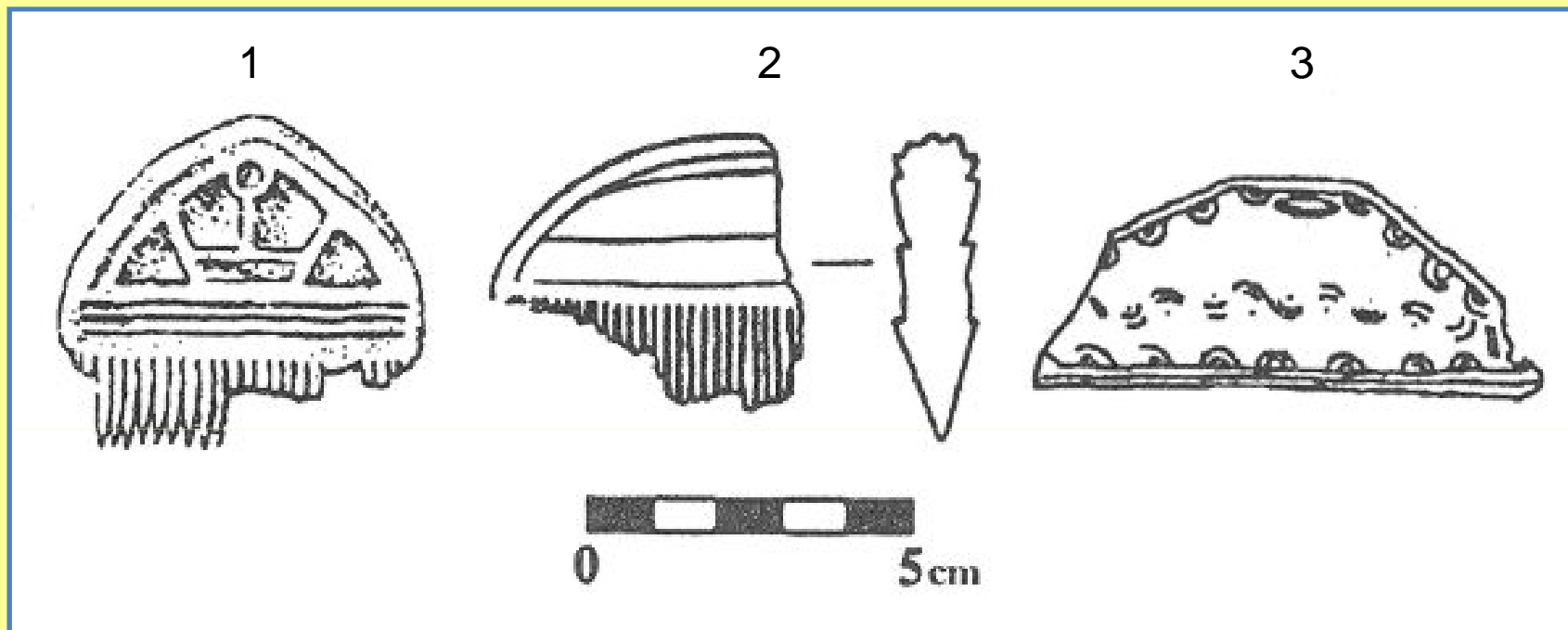
Hrebene:

A - jednostranné hrebene

2. Jednovrstvové

- c) Prevažne jednodielne jednovrstvové hrebene s oblúkovitým držadlom, prechádzajúcim do trojuholníkovitého až lichobežníkovitého tvaru
- držadlo pretiahnuté do tupého vrcholu
 - výzdoba držadla niekedy pripomína prelamovanie; koncentrické kruhy, oblúčiky
 - pôvod hrebeňov je dávaný do švédsko-dánskej oblasti
 - datovanie: B2

KPI artefakty



1: Tvršice; 2: Blažovice; 3: Gajary

KPI artefakty

Hrebene:

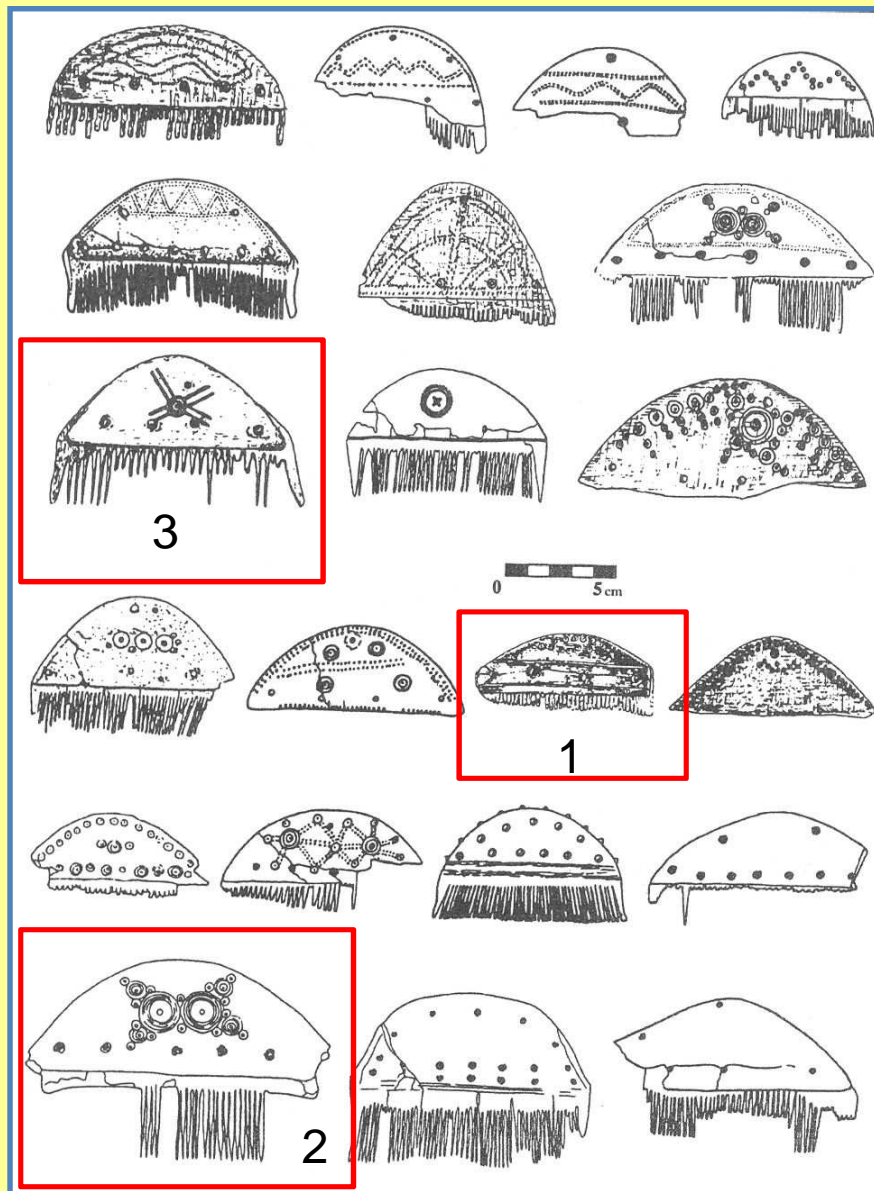
A - jednostranné hrebene

3. Trojvrstvové viacdielne hrebene

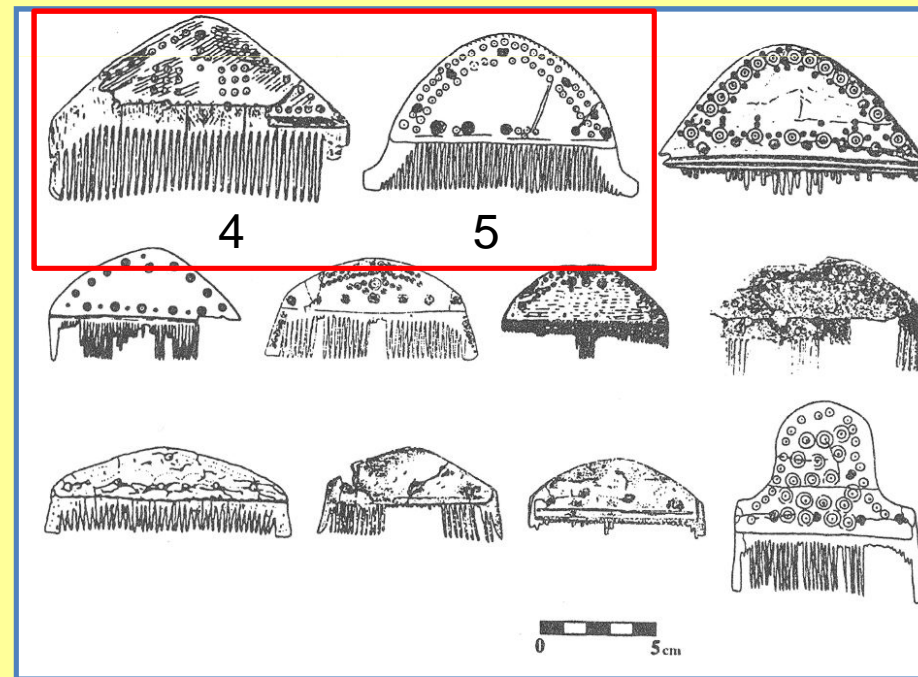
a) s polkruhovitým držadlom:

- najrozšírenejší typ germánskych hrebeňov
- nastupujúci s intenzívnym rozvojom hrebenárskeho remesla v mladšej DR
- pôvod v širšej oblasti medzi Vislou a Odrou
- staršie sú nezdobené, mladšie zdobené
- neskoré tvary majú rukoväť vysokú oblúkovitú, často zdobenú koncentrickými kruhmi
- datovanie: od 3. do pol. 4. stor.; výnimočne do poč. 5. stor.

KPI artefakty



- 1: Jiříkovice
- 2: Stráže
- 3: Bratislava-Dúbravka
- 4: Hořovičky
- 5: Radotín



KPI artefakty

Hrebene:

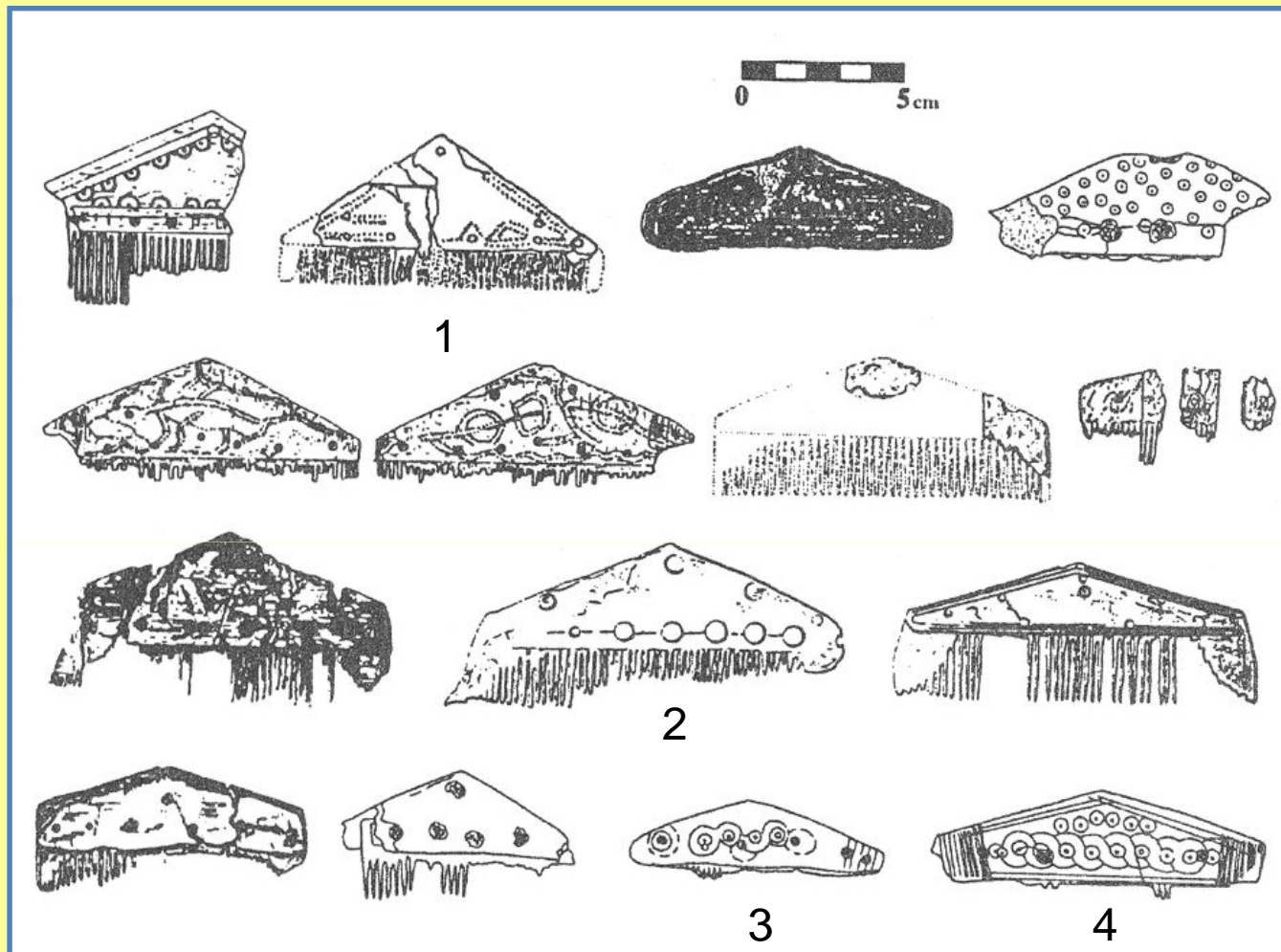
A - jednostranné hrebene

3. Trojvrstvové viacdielne hrebene

b) s trojuholníkovitým držadlom:

- typický mladorímsky hrebeň
- prežívajú až na začiatok DSN (4. – 1 pol. 5. stor.)
- v strednej Európe je ich zastúpenie nerovnomerné
– v ČR je najviac nálezov v Čechách
- časné tvary majú pomerne vysoké držadlo
- nízky trojuholník ako rukoväť je vývojovo mladším tvarom

KPI artefakty



1: Brno-Chrlice; 2: Vinařice; 3: Šaratice; 4: Vyškov

KPI artefakty

Hrebene:

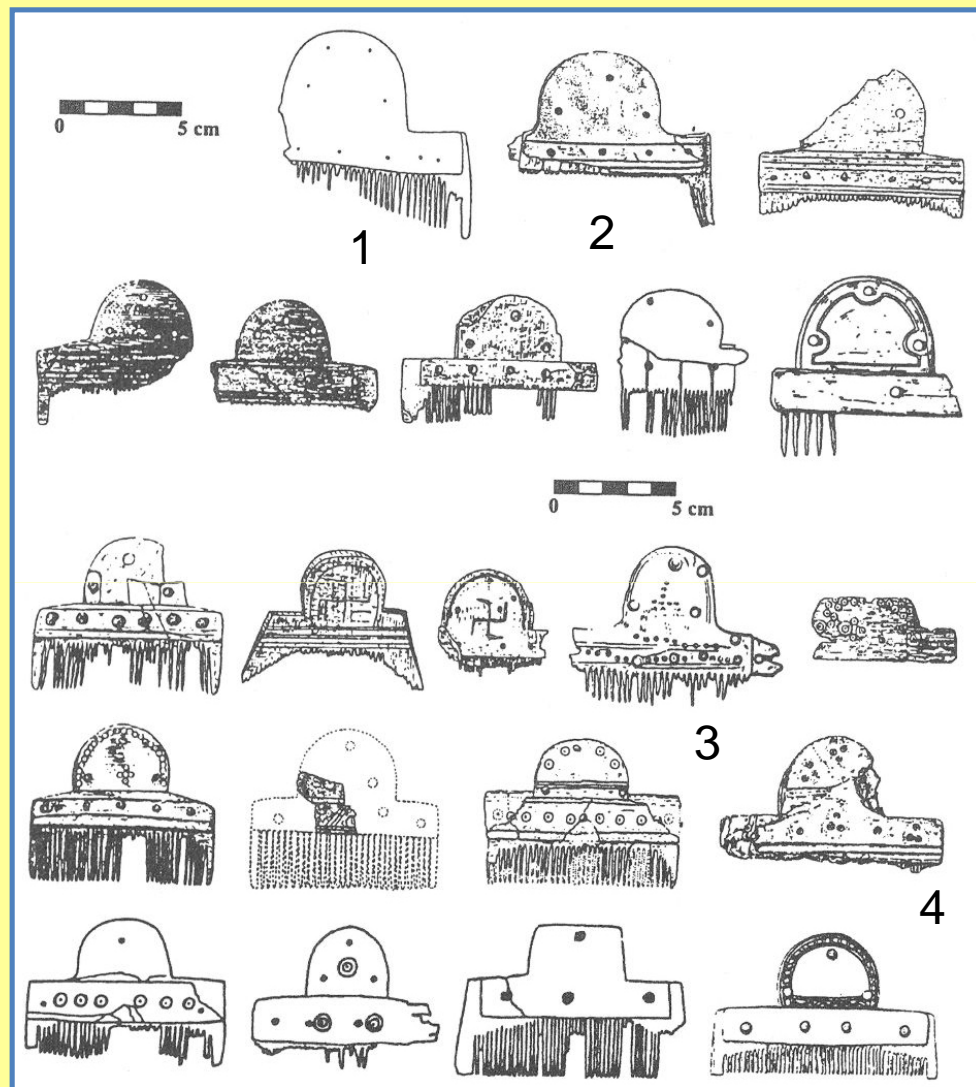
A - jednostranné hrebene

3. Trojvrstvové viacdielne hrebene

c) s predĺženým omegovitým držadlom:

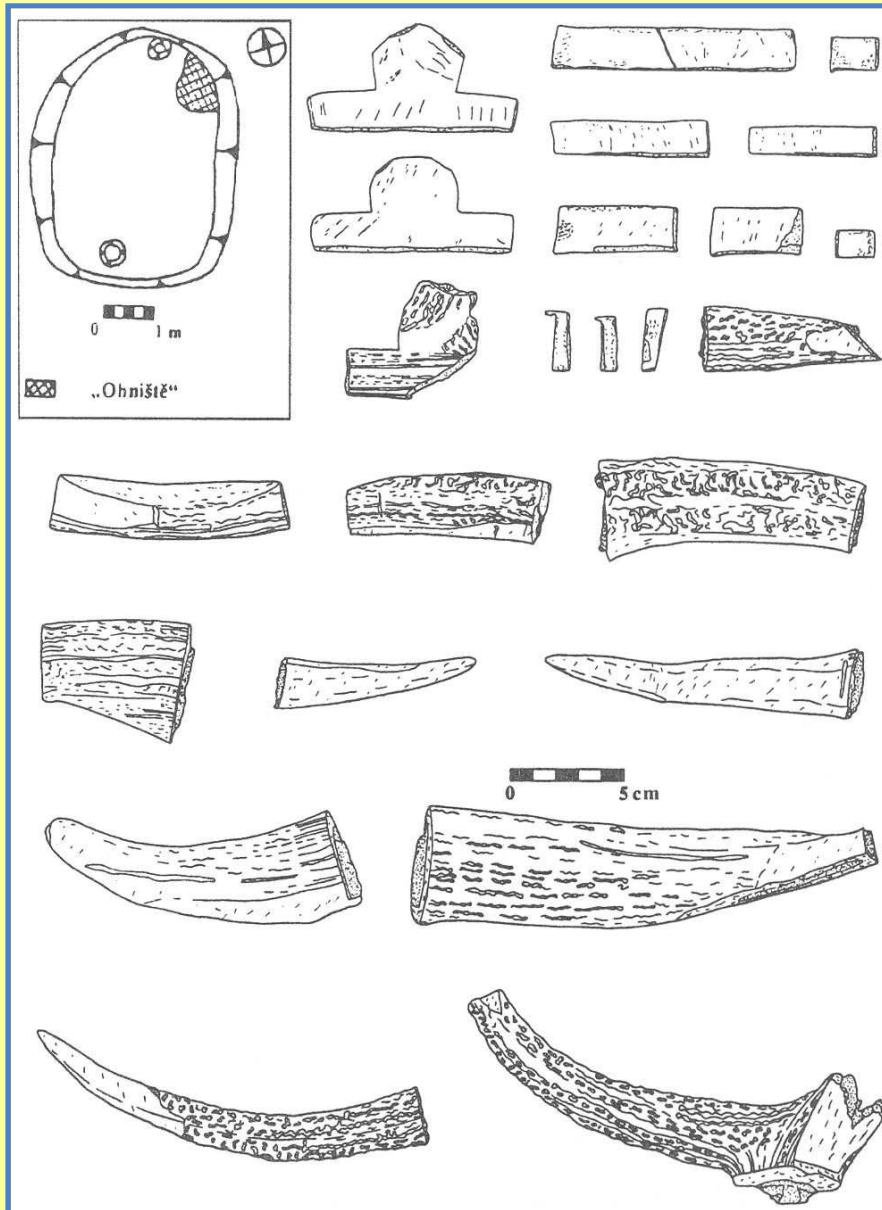
- rané tvary tohto typu držadla sa v ml. DR vyskytujú v stupni C2-C3, väčšinou sú nezdobené
- neskoršie varianty, prinesené do stred. E. gótskym prúdom z južného Ruska koncom 4. stor. nesú výzdobu krúžku so stredovým bodom
- v nálezoch sa tieto hrebene vyskytujú do 5. stor.

KPI artefakty



1: Náměšť na Hané; 2: Bratislava-Dúbravka; 3: Vinařice; 4: Pohořelice-Nová Ves

KPI dielenský objekt



Zlechov,
obj. 3/69
hrebenárska dielňa
prelom nesk. DR a DSN
(koniec 4. stor.)
polotovar hrebeňa
s omegovitou rukoväťou

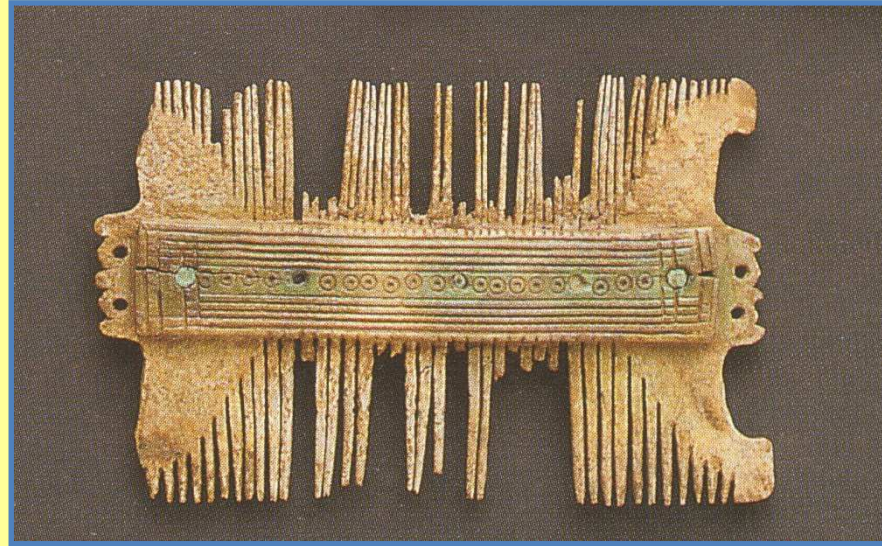
KPI artefakty

Hrebene:

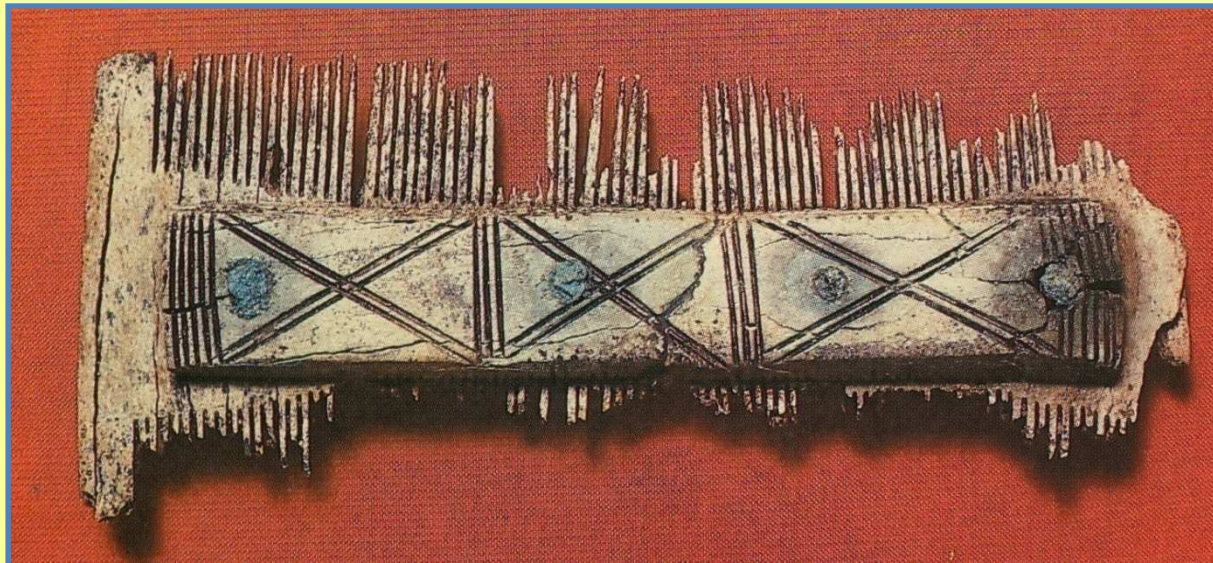
B - obojstranné hrebene

- hrebe s ozubením na oboch stranách s bohatou výzdobou pletencov a krúžkov na krycej doštičke sú typickou náplňou hmotnej kultúry DSN od 2. pol. 5. stor. do 7. stor. (až do obdobia raného stredoveku/obdobia včasnოსlovenského)
- často vytvárajú toaletnú súpravu spolu s ihlicami do vlasov
- nie sú typické pre konkrétne etnikum
- predstavujú obecný civilizačný a kultúrny prvok

KPI artefakty

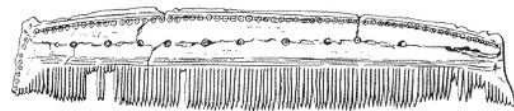
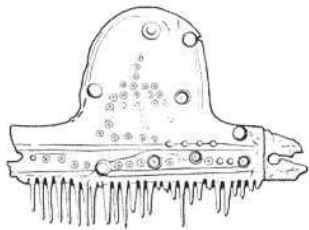


Hemmingen,
5. stor.

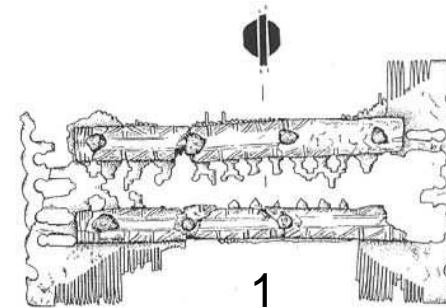


Vyškov,
2. pol. 5. stor

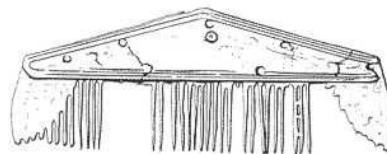
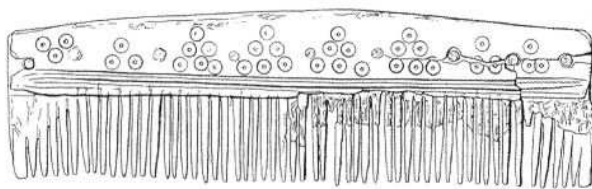
KPI artefakty



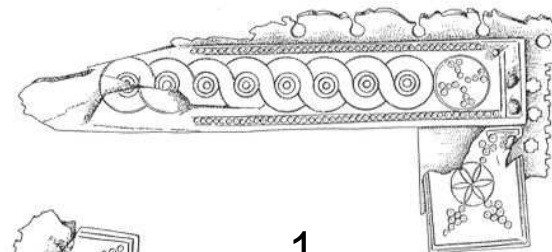
2



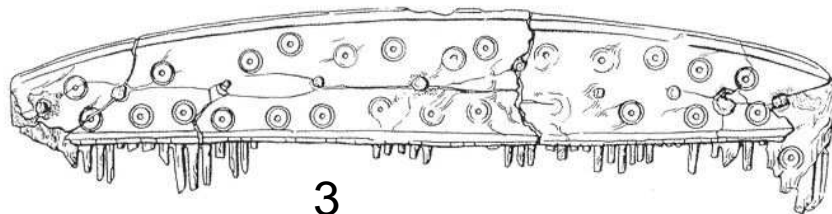
1



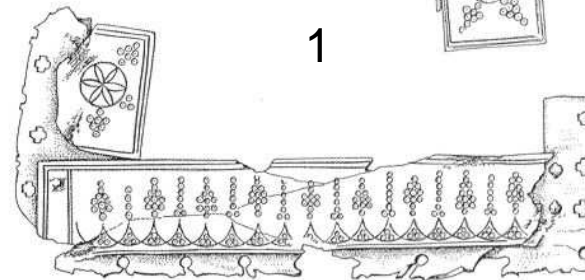
1



1



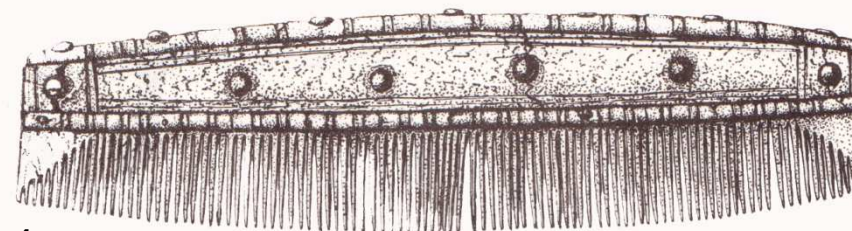
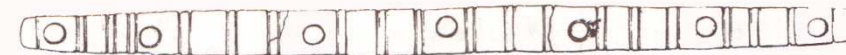
3



0 5 cm

0 5 cm

1: Praha-Podbaba; 2: Roztoky u Prahy;
3: Lochenice; 4: Borotice



4

0 2 cm

KPI artefakty

Púzdra na hrebene

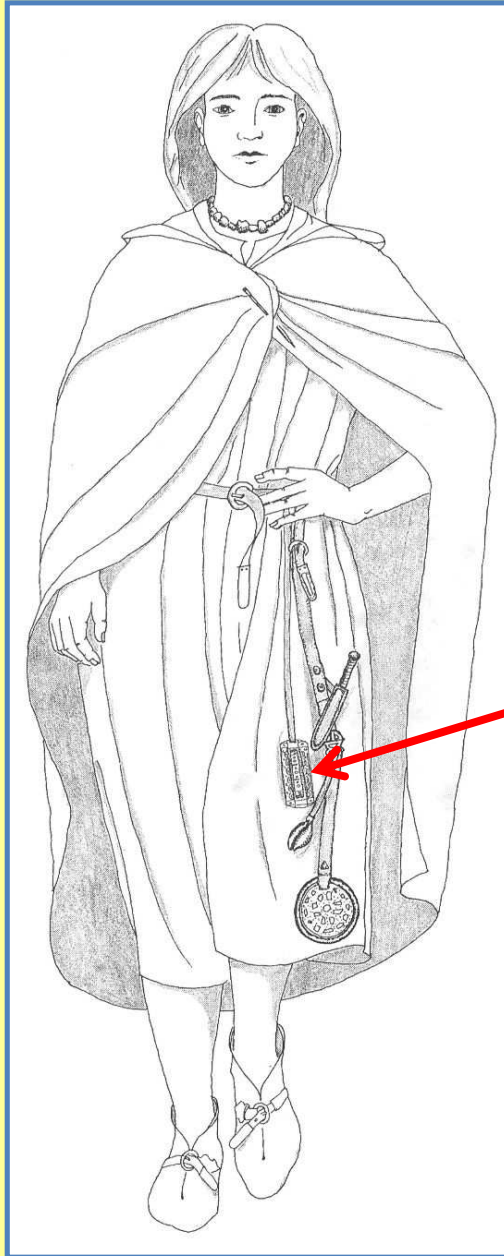
- k ochrane ozubenia hrebeňa
- boli vyrábané z dreva aj z parohu
- často sa zhoduje výzdoba hrebeňa a púzdra
- nosené boli na opasku
- púzdra sú tiež delené na jedno a obojstranné
- jednostranné púzdra sa nachádzajú už v mladšej dobe rímskej
- obojstranné púzdra k nám prichádzajú s horizontom kostrových pohrebísk 5.-6. stor.

KPI artefakty



Z hora nadol: Oberflacht; Erplingen-Sonnenbühl; Fridingen; 6. stor.

KPI - rekonštrukcia nosenia hrebeňa na opasku



KPI artefakty

Ozdoby

Ihlice/jehlice:

- boli produktom špecializovanej výroby
- nachádzajú sa aj na sídliskách aj na pohrebiskách (inhumácia - oblasť hlavy a hrude); v hrobch často spolu s hrebeňom a ihelníčkom s ihlami (toaletná súprava – C1)
- sú chronologicky citlivé
- v stupni B1 – ihlice s pečatidlovou/diskovitou a guľovitou hlavice, klobúčikovitá hlavica s vývalkom na krku
- v stupni B2 – niekoľkonásobne členené hlavice – vývalky rozličných tvarov, bohato profilované hlavice ukončené guľovitým gombíkom/knoflíkom či hrotom, kyjovité hlavice, vežovité hlavice

KPI artefakty

Ozdoby

Ihlice/jehlice:

- v stupni C1 – hruškovitá hlavica, hlavice napodobňujúce koncové kovania picích rohov či opaskových garnitúr, pretrvávajú členené hlavice, kyjovité hlavice sú zdobené šrafurou
- v stupni C2 – dominujú ihlice s bohato profilovanou hlavicom zloženou z cievkovitých či dvojkonických článkov
- s nástupom éry DSN ihlice z nálezového inventára miznú
- výskyt zvláštnych ihlíc z provinciálneho prostredia – v ml. DR

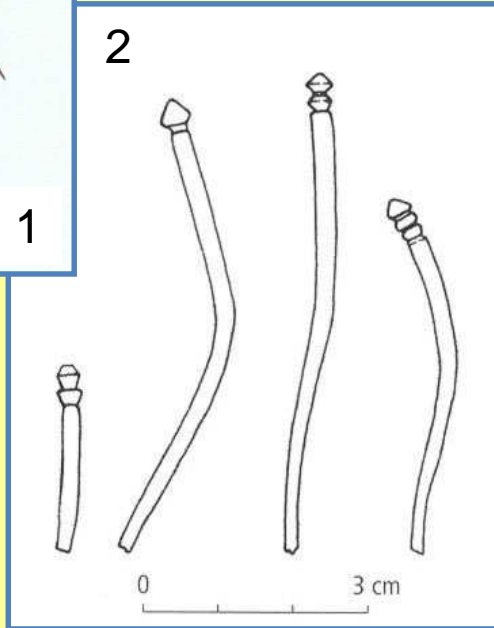
KPI artefakty



1

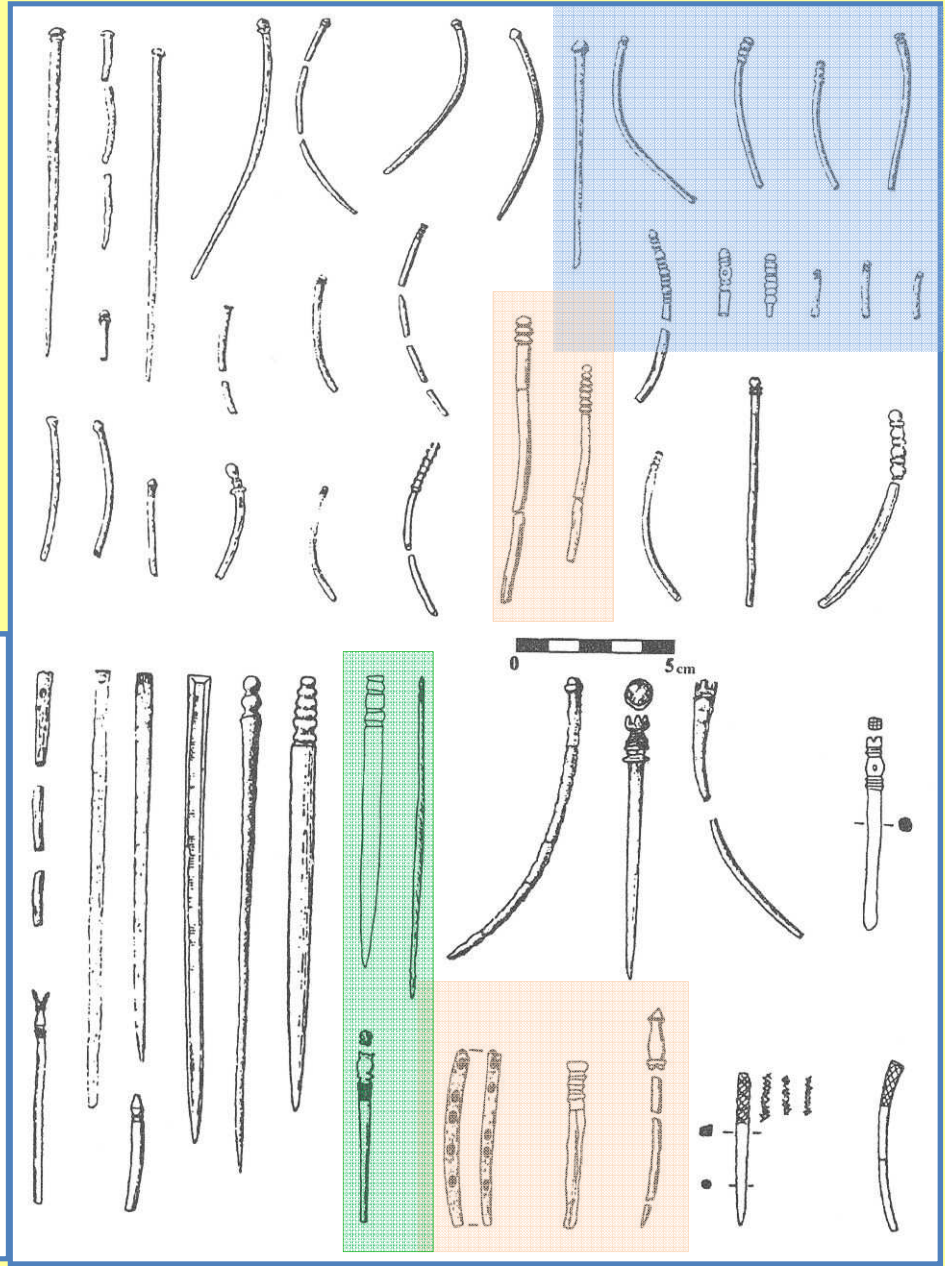
1, 2: ihlice
zo staršej
doby rímskej,
nálezy z Čiech
B1

- B2
- C1
- C2



2

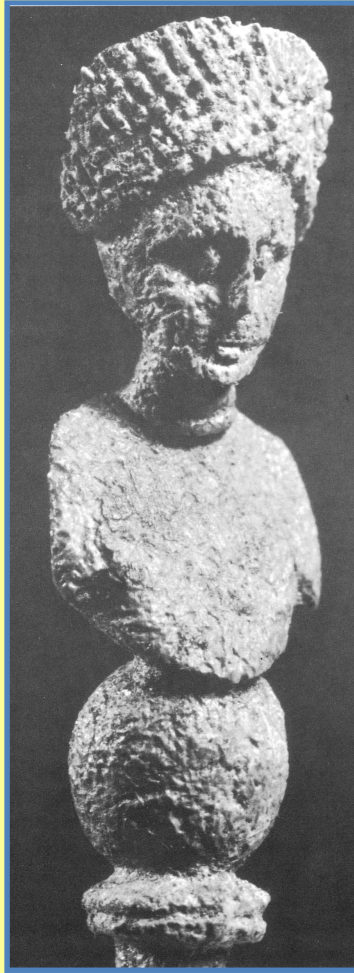
0 3 cm



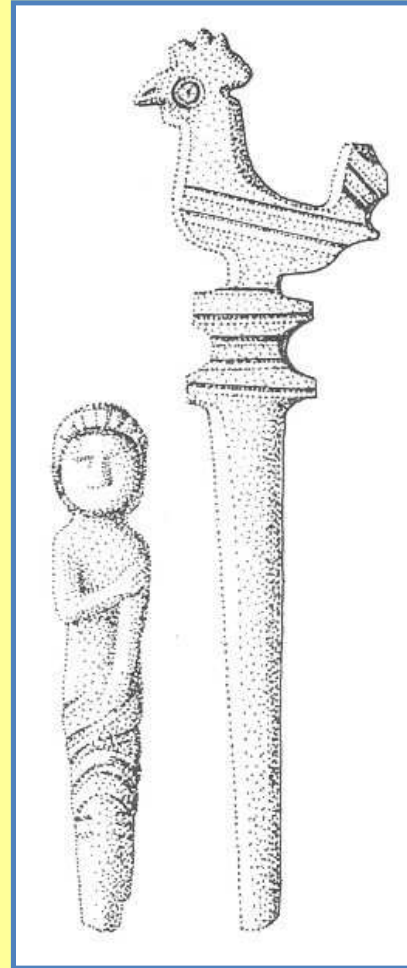
0 5 cm

Výroba
opotrebenie
šitie

KPI artefakty



Bratislava-Gerulata, 1. stor.



okolie Komárna, 3. stor.

importy z rímskych provincií

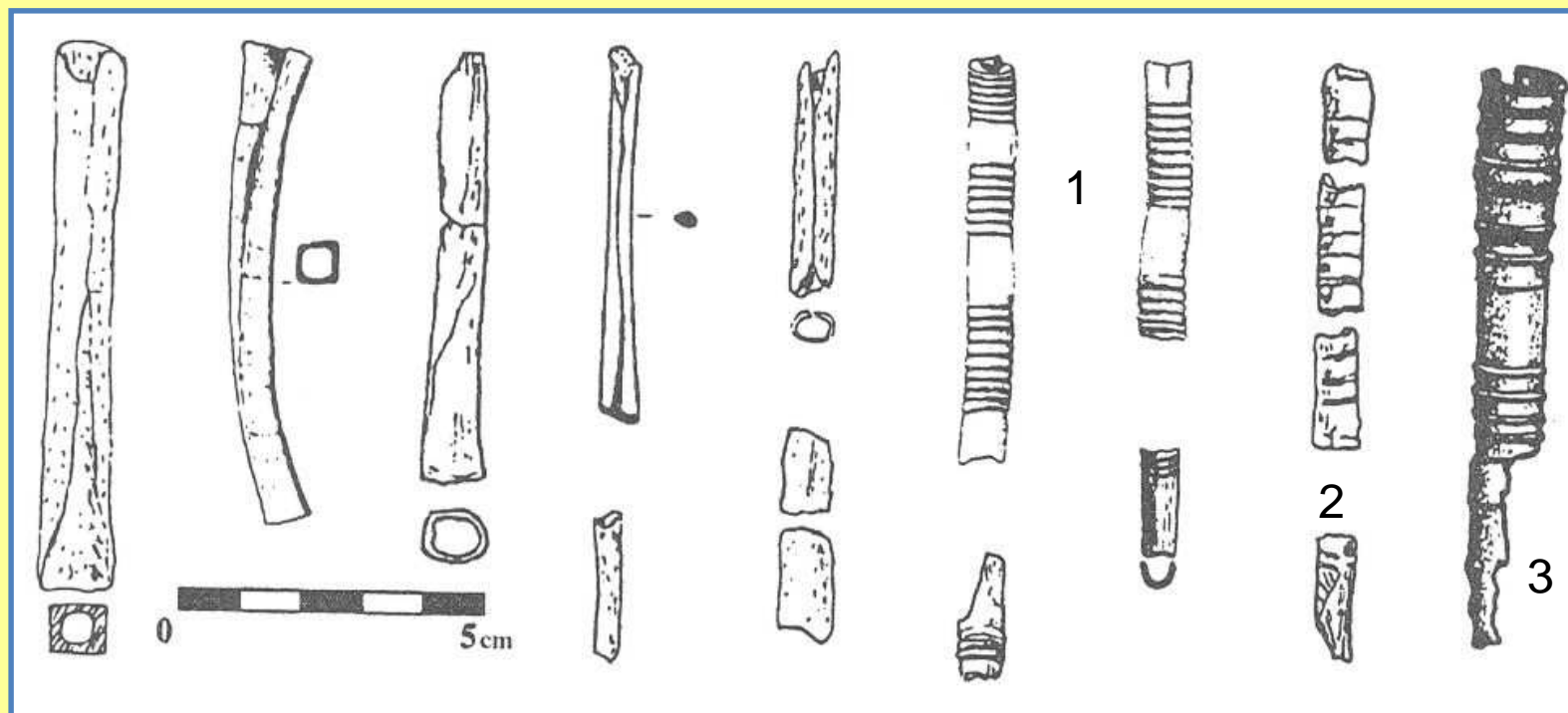
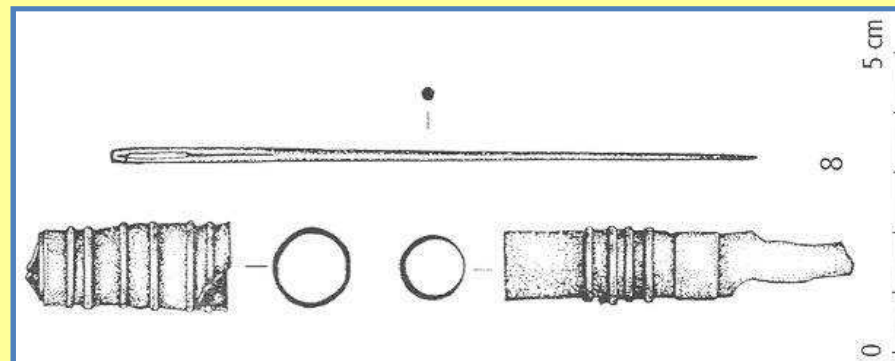
KPI artefakty

Schránky

Ihelníčky/jhelníčky:

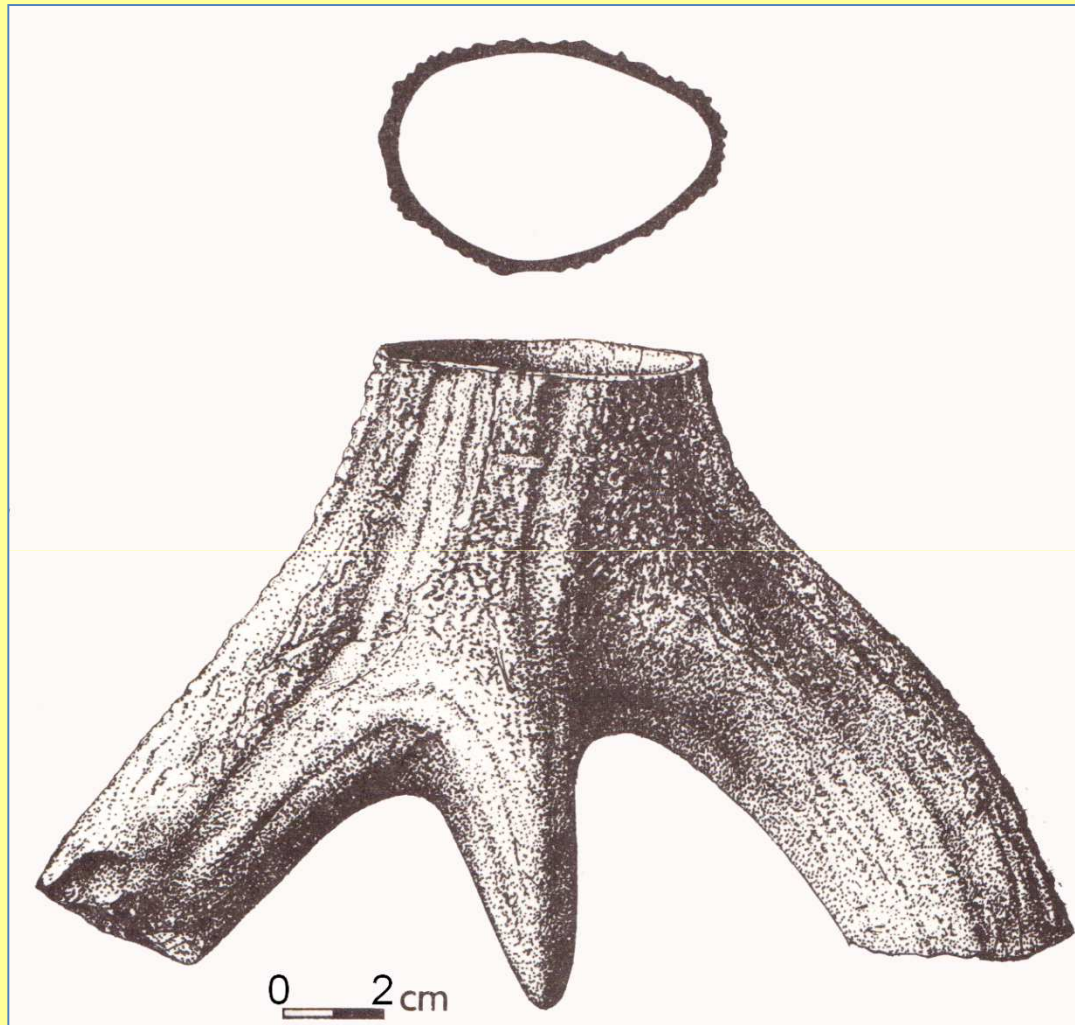
- súčasti toaletných súprav nachádzajúcich sa v ženských hroboch
- slúžili ako schránky na kovové či kostené ihly, ihlice
- vyrábali sa z dlhých dutých kostí menších cicavcov, z dutých kostí vtákov
- obecné sa pokladajú nezdobené exempláre za staršie
- zdobené ihelníčky: horizontálne zárezy, jemné ryhovanie, kombinácia s vertikálnymi ryhami, sústružené prstence-vývalky
- pre neskorú DR je typické striedanie ryhovania s hladkými plochami

KPI artefakty



1: Znojmo-Hradiště; 2: Plotiště nad Labem; 3: Dobřichov-Pičhora

KPI artefakty



Schránka

artefakt z langobardského pohřebiště v Boroticích
PV 1988

KPI artefakty

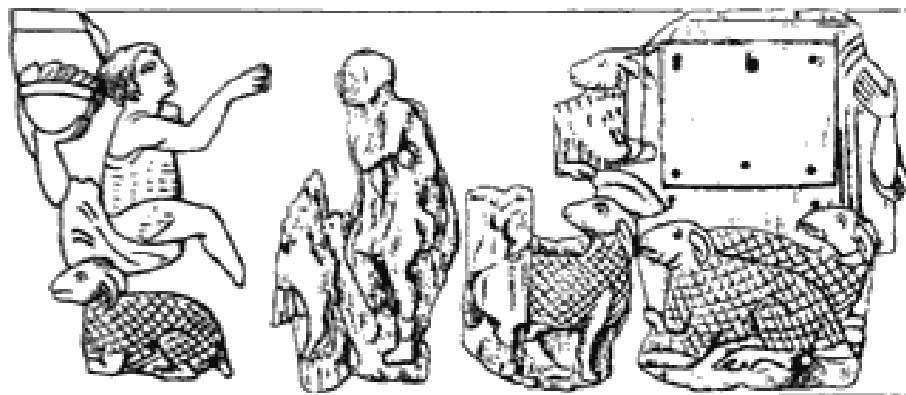
Importy – pyxidy zo slonoviny

1: Žuráň

2: Čierne Kl'áčany



1



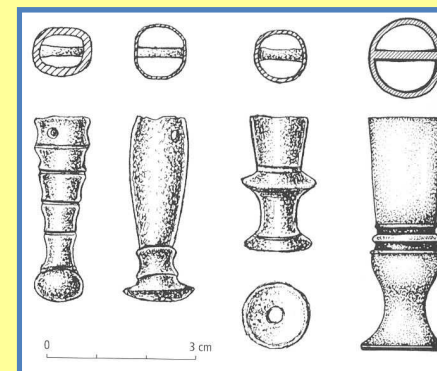
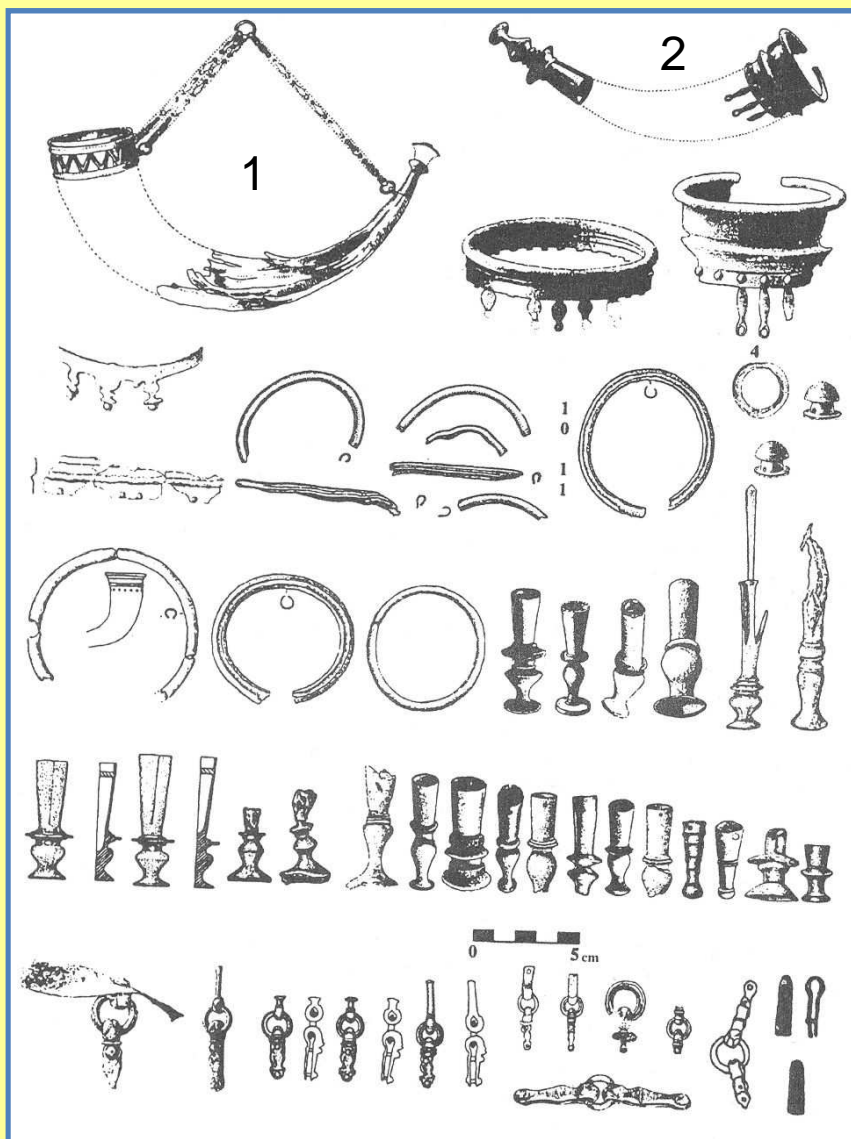
2

KPI artefakty

Picie rohy

- používané ako poháre na pivo či medovinu
- vyrábali sa zo zubrich či volských rohov
- boli súčasťou hrobového inventára mužských bohatých hrobov a predstavujú v picích súpravách domácu germánsku zložku (Zliv, Straky, Řepov, Mušov, Stráže, Ostrovany – kostrové; Dobřichov, Vracov, Kostolná pri Dunaji, Sládkovičovo – žiarové hroby)
- rohovina podlieha rýchlej dekompozícii, navyiac v žiarových hroboch sa nezachováva vôbec – preto sa z rohov zachovávajú okrajové kovania a závesné reťaze
- nosené boli buď na krku alebo za opaskom
- vrcholná doba ich výskytu je staršia doba rímska, hl. st. B1, udržujú sa aj v st. B2 (od 1. pol. 1. stor. do pol. 2. stor.)
- reminiscencie picích rohov pretrvávajú aj do DSN – napr. v Taliansku v inventári langobardských hrobov sa nachádzajú ich sklenené napodobeniny; sklenené picie rohy z územia Franskej ríše

KPI artefakty



Stehelčevce, Dobřichov-Pičhora



Rekonštrukcie picích rohov podľa nálezov z hrobov v Lubieszewe (1) a v Holubicích (2)

KPI artefakty



Beckov, sídlisko, 3. stor.



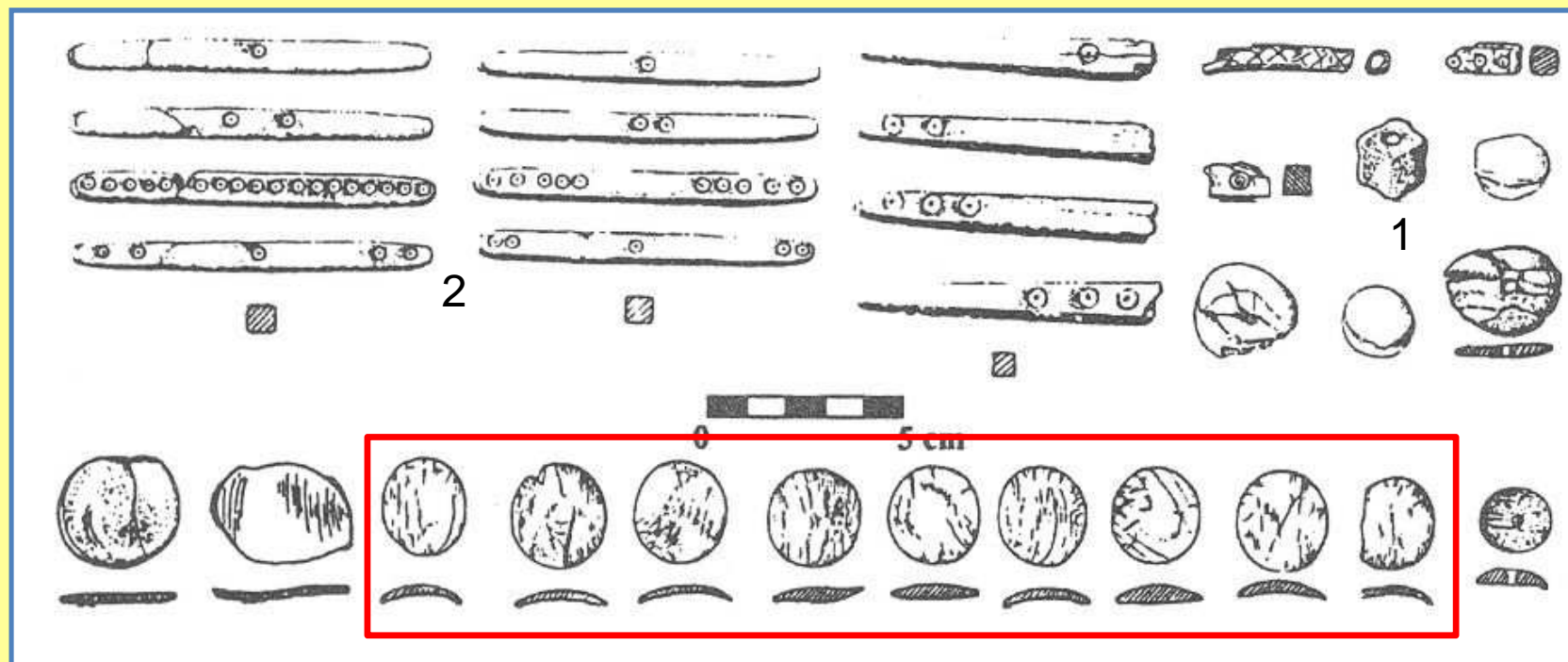
Nocera Umbra
langobardské pohrebisko, 6./7. stor – 7. stor.
ženský Hr. 17, podle Menghin 2000, Abb. 154

KPI artefakty

Hracie kocky/kostky, tyčinky a kamene

- nachádzajú sa v hroboch aj na sídliskách
- odkrytých bolo niekoľko dielní na výrobu hracích tyčiniek (napr. Hoštice, st. B1)
- vrhacie tyčinky sa používali ku hre ludus latrunculorum alebo ludus duodecim scriptorum
- dosková hra (podobná dáme) – kostené ploché terčičky, „bochánkovité“ tvary
- klasické vrhacie kocky – u nás v nálezoch DR len výnimočne (Tuklaty v sídl. jame – bez číselných hodnôt)

KPI artefakty



1: Tuklaty; 2: Hoštice; červený rámik: Plotiště nad Labem

KPI artefakty

Kombinované artefakty

Črienky/Střenky:

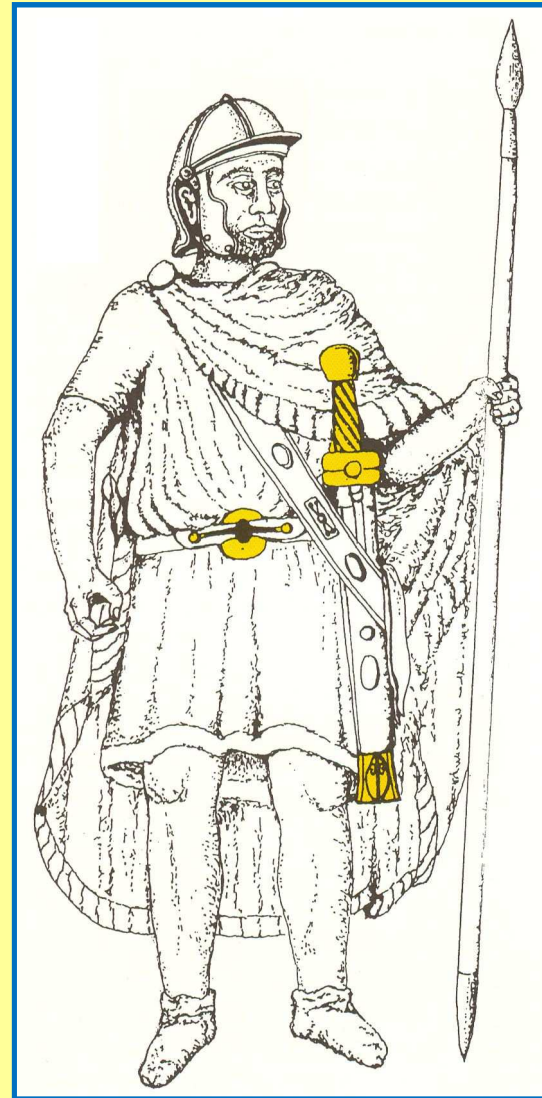
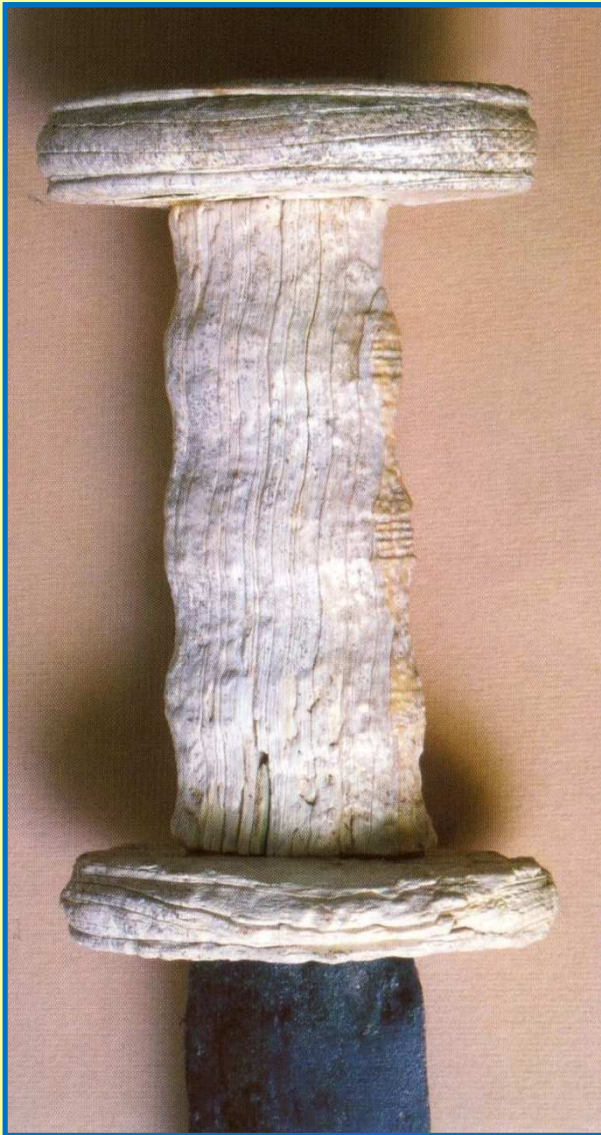
- používajú sa ako rukoväte nožov, dýk, šidiel, bodcov, píliek a iných kovových nástrojov
- nemajú chronologickú citlivosť
- ich datovanie je závislé na doprevádzajúcom inventári

KPI artefakty



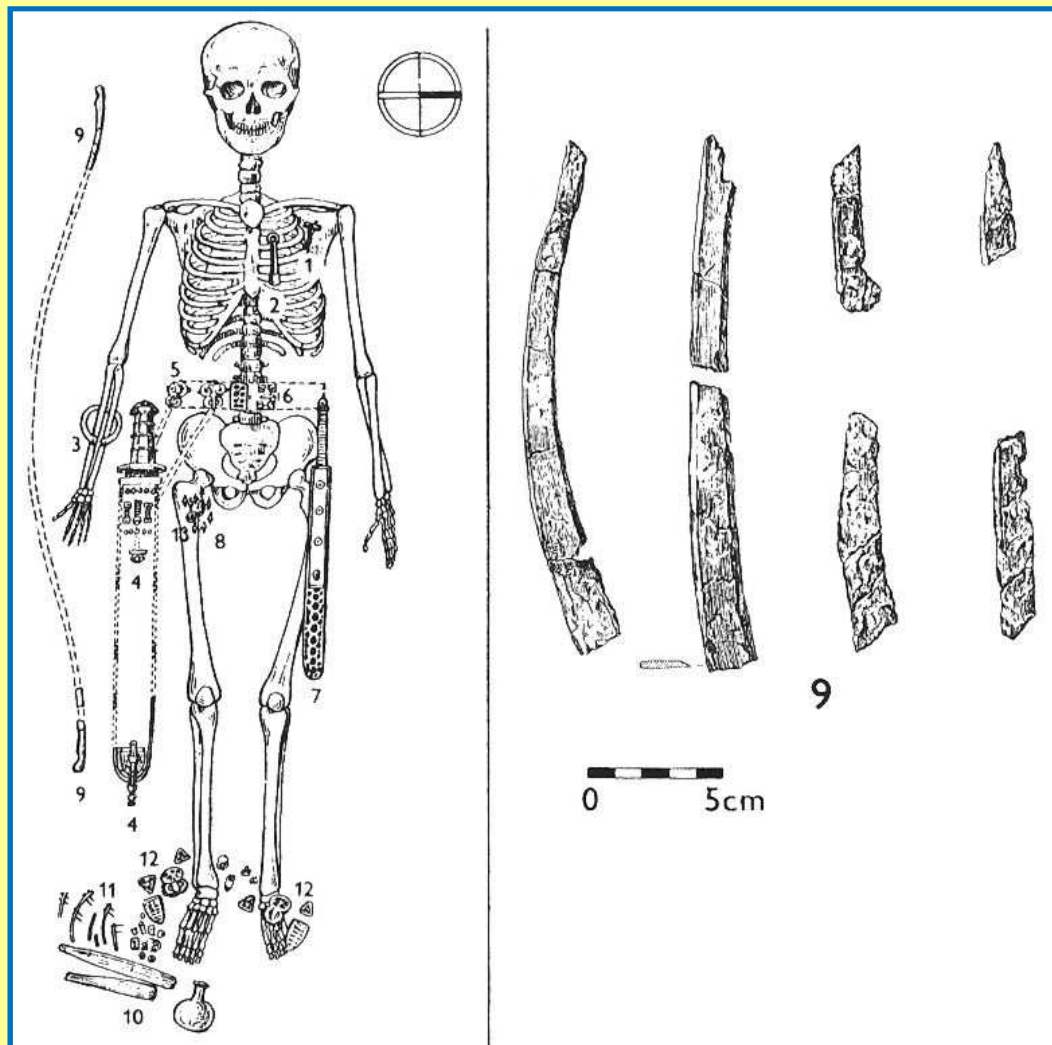
1: Mikulov; 2: Bešeňov; 3: Dobřichov-Pičhora; 4: Brodek u Prostějova

KPI artefakty



Kostená rukoväť bronzového meča z bojovníckého hrobu z Berouna, záver DR

KPI artefakty

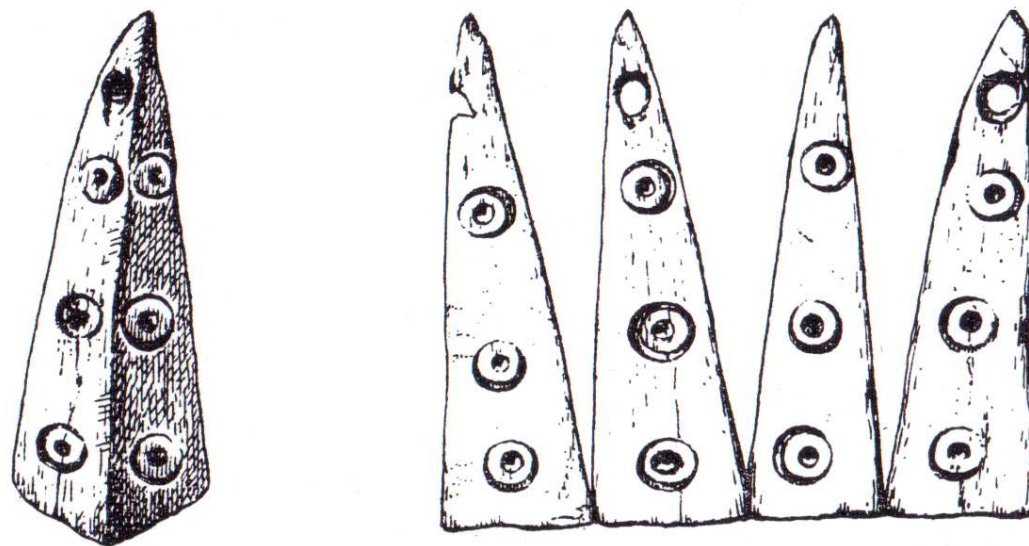


Obloženie luku z veľmožského hrobu z Blučiny,
DSN, 5. stor.

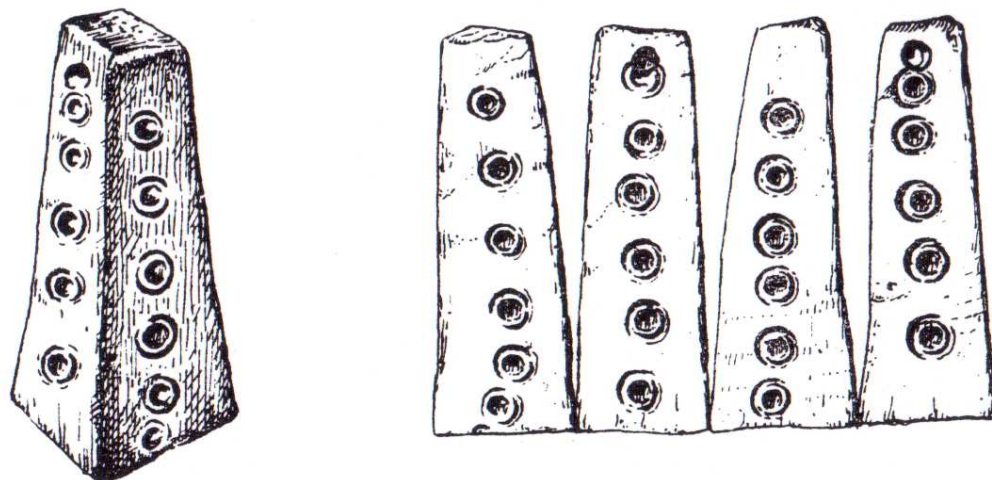
KPI artefakty

Ihlancovité/kuželovité/
prizmatické závesky

Ich výskyt
od stredného Dnepru
po V Anglicko
hl. v hroboch žien a detí
na sídliskách ojedinele
dato 4. - 7. stor.



Prismatischer Knochenanhänger von Zlechov, Siedlungsobjekt 60/64. M. 1:1.



Prismatischer Knochenanhänger von Zlechov, Siedlungsobjekt 3/69. M. 1:1.

Zhrnutie

- výroba KPI v DR a v DSN má charakter ako podomáckej výroby, tak aj špecializovanej remeselnej výroby
- sezónna výroba či výroba podľa potreby sa vzťahuje na výrobu pracovných nástrojov ako boli šidlá, hroty, škrabadlá, hladidlá apod.
- špecializovaná výroba, ktorá pohltila celú kapacitu výrobcu, sa dá predpokladať pri výrobe hrebeňov či vlasových ihlíc - tovar určený pre vyššie sociálne vrstvy
- dielne KPI boli odkryté v Hošticih (hracie tyčinky); hrebenárska dielňa v Zlechove a Moste
- importy z provincií

Výberová literatúra

Andrzejowski, J. 1991: Okucia rogów do picia z młodszego okresu przedrzymskiego i okresu wpływów rzymskich w Europie środkowej i północnej (Próba klasyfikacji i analizy chronologiczno-terytorialnej). In: Materiały starożytne i wczesnośredniowieczne VI. Warszawa, 7-120.

Fittà, M. : Spiele und Spielzeug in der Antike. Unterhaltung und Vergnügen im Altertum. Stuttgart.

Lamiová- Schmiedlová, M. 1964: Hrebene z doby rímskej a sťahovania národov z východného Slovenska, ASM 1, 191-201.

Motyková-Šneidrová, K. 1974: Sídelní objekt s doklady výroby hracích kostek z doby římské u Hoštic, ARXXVI/5, 504-519.

Sobolová, T. 2005: Kostěná a parohová industrie doby stěhování národů v Čechách a na Moravě z nálezových kontextů. Rkp. bakalářské práce, ulož. na ÚAM FF MU. Brno.

Thomas, S. 1960: Studien zu den germanischen Kämmern der römischen Kaiserzeit, Arbeits- und Forschungsberichte zur sächsischen Bodendenkmalpflege 8, 54-215.

Zeman, T. 2001: Germánská parohová a kostěná industrie v době římské, SPFFBU M6, 107-147.