



PETR MAĀ
**SVĚT ČESKÉ
ARISTOKRACIE**
(1500–1700)

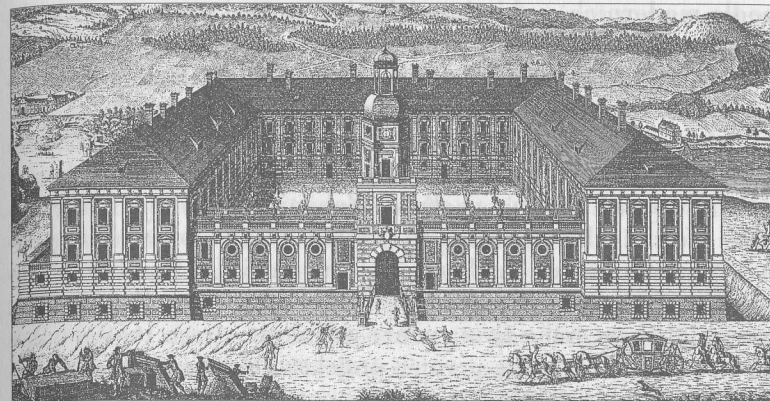
N LN NAKLADATELSTVÍ
LIDOVÉ NOVINY

o organizaci a nákladnosti stravování aristokratického dvora dobře zpraveni. Josef Hrdlička spočítal, že pouze nákup potravin do zámecké kuchyně v Jindřichově Hradci přišel jejího majitele v letech 1559–1604 v ročním průměru na téměř 700 kgč. Celková výše výdajů se však ukáže teprve tehdy, připočteme-li k tomu náklady na provoz kuchyně ve vídeňském domě a v pražském paláci, kde Jáchym, Adam II. i Jáchym Oldřich z Hradce pobývali relativně často. Tak dosáhly náklady na roční provoz vídeňského domu Jáchyma z Hradce v roce 1560 – v době přítomnosti aristokrata a jeho doprovodu – výše 1366 kgč a nákup potravin do pražského paláce kolísal v devadesátých letech 16. století mezi třemi stovkami a tisícem kgč.³⁸³ Petr Vok z Rožmberka projedl se svým doprovodem při dlouhém pobytu na letohrádku Kratochvíle v roce 1598/1599 4737 kgč.³⁸⁴ Jeden ze členů rodu Kinských odhadoval kolem roku 1740 týdenní náklad na provoz své kuchyně na 12 zl. denně, a tedy asi 4420 zl. ročně. V tom ovšem nebyly započítány ani platy kuchyňského personálu, ani výdaje na palivové dříví do kuchyně (asi 660 zl. ročně).³⁸⁵ Ve skladbě výdajů na aristokratovu domácnost představovala tedy vedle platů právě kuchyně velice nákladnou položku.

Také vydání na služebnické livreje zvyšovala výdaje na provoz dvora, jak dokazuje např. mladý knížecí dvůr Karla z Liechtenštejna (1569–1627).³⁸⁶ Zmíněný Kinský odhadoval roční náklad na služebnické livreje na 1400 zl., jež ovšem hodlal snížit o polovinu.³⁸⁷ O dalších nákladech na služebnictvo a na základní provoz dvorského organismu a velkostatkové správy zatím nedokážeme říci mnoho bližšího. Uvedené hodnoty nemohou mít jiný než ilustrativní charakter, avšak ve srovnání s ostatními skupinami aristokratických výdajů dají i ony dobrou představu o tom, jak významným břemenem pro aristokratické finance byl provoz aristokratovy domácnosti a správa jeho statků, pokud měly odpovídat dobovým sociálním nárokům.

STAVBY

Stejně jako výdaje na služebnictvo, dvůr a jeho provoz vděčily i částky plynoucí z aristokratických rozpočtů na stavební účely za svůj osud především hlediskům reprezentace a až v druhé řadě osobní potřebě. Architektura šlechtických sídel během raného novověku bezesporu prošla vývojem od obranných funkcí k pohodlí,



Rezidenční zámky knížat Lobkoviců v Roudnici nad Labem z let 1653–1684 (nahore) a v Zaháni z let 1670–1695 (dole). I přes dodatečné úpravy zaháňského sídla v 19. století je dobře patrná stejná trojkřídlá dispozice i řada obdobných architektonických prvků obou staveb. Třetí z knížecích zámků v Neustadt an der Waldnaab měl být řešen obdobným způsobem, podařilo se jej však realizovat jen zčásti. Lobkovický stavební program uskutečňoval především dvorní architekt Antonio Porta v těsné návaznosti na původní projekt roudnického zámku od Francesca Carattiho.

světlu, teplu, nádheře, architektonickému řádu a estetickým kategoriím. Prostavěné finanční prostředky ovšem dalece přesahovaly praktické využití takto vzniklých sídel. Nezřídka se setkáváme s náročnými a nákladnými zámeckými komplexy, zbudovanými

podle moderních architektonických trendů, které svému účelu sloužily týden dva do roka, nebo dokonce ještě méně. Zejména na konci námi sledovaného období nebylo výjimkou, pokud jednotlivá aristokratická sídla po většinu roku zela prázdnotou.³⁸⁸

Jeden příklad za všechny: Václav Eusebius z Lobkovic (1609–1677) si nechal vybudovat dvě velkolepé knížecí rezidence: v Roudnici nad Labem a ve slezské Zaháni. Sám přitom trvale sídlil ve Vídni a jeho manželka se synem zase na lobkovickém panství Neustadt an der Waldnaab v Horní Falci. Do Roudnice Lobkovic zavítal na krátký čas sotva jednou do roka, Zaháň snad navštívil během svého života pouze jedenkrát, v roce 1659 – několik let před vyhotovením prvních projektů a zahájením stavby. Výstavba sídel tedy nebyla dána akutní potřebou, ale spoluurčovaly ji další hlediska. Dlouhodobě nevyužívaná zůstala lobkovická sídla ostatně i za Václavových dědiců.³⁸⁹ Důvod Lobkovicovy stavební aktivity byl ovšem nabíledni. Lobkovic byl jedním ze skupiny nových knížat a potřeboval ke svému titulu i sídlo, resp. soustavu sídel, která by svou rozlohou i architekturou odpovídala jeho postavení. Tuto roli měly hrát právě knížecí zámky v Roudnici (centru českých panství), v Zaháni (centru lobkovického knížectví ve Slezsku), a v Neustadtu (jediném říšsky bezprostředním panství Lobkoviců), a to bez ohledu na skutečnost, zda je Lobkovic se svým doprovodem obýval stále, často, zřídka nebo vůbec.³⁹⁰ Obytná funkce totiž v raném novověku nebyla jedinou úlohou aristokratických rezidencí. Jak napsal historik umění Petr Fidler: „[Z]ámek nebyl jen panským sídlem nebo centrem patrimoniální správy. Byl také výrazem nároku na moc a její stavební reprezentací.“³⁹¹

V tomto smyslu se ostatně nesou i výroky současníků. Jan z Pernštejna (1487–1548) prý na smrtelném loži nabádal své dědice, aby neustále vylepšovali rodový hrad Pernštejn, třebaže toto sídlo už bylo sotva užíváno k obytným účelům: „...at se na Pernštejně vždycky staví. Nebude-li se jmíti co na něm stavěti, nechť se něco boří a zase staví.“³⁹² O více než sto let později, roku 1653, si Gundakar z Liechtenštejna (1580–1658) stěžoval, že jeho rodina nemá žádné pohodlné, natož pak svému stavu přiměřené („*unserm standt correspondirende*“) bydlení.³⁹³ Explicitně a v prostředí česko-rakouské aristokracie asi nejvýstižněji zformuloval názor na úlohu šlechtického stavebnictví Karel Eusebius z Liechtenštejna (1611–1684) ve svém spisku o architektuře, který je jednak pokusem o obšírný nárys ideálního architektonického prostoru středo-

evropské barokní aristokracie, jednak uceleným programem rodné reprezentace liechtenštejnské primogenitury. Právě stavby jsou podle Karla Eusebia nejtrvalejším pomníkem, jaký si šlechtic vůbec může zbudovat. Jeho činy totiž, i kdyby se dostaly do líčení historiků, upadnou záhy v zapomnění a jiné prostředky reprezentace (výslovně jmenuje oděvy, množství služebnictva, pokrmy a mobiliář) jsou neméně pomíjivé. Naproti tomu stavby zůstanou všem neustále na očích a budou připomínat čest, chválu a slávu („*Ehr, Lob und Ruhm*“) jejich zakladatele po staletí. „*Neboť toto je jediná a největší příčina vznešených a nádherných staveb: Nesmrtelné jméno, sláva a věčná památka, jež po sobě zanechává stavitel.*“ Stavby jsou „*viditelný živý znak a památka, neboť nesou erb a jméno stavebníka a zvěstují všem, že před tolika stovkami let byla v tom kterém rodě vznešená a mocná osoba, která svým vysokým a hlubokým rozumem a skrze velkou moc a zámožnost vymyslela, zřídila a díky svému bohatství nechala zbudovat takové vznešené dílo a stavbu...*“³⁹⁴ V radách svému synovi z roku 1680 tvrdil Liechtenštejn, že stavby slouží „*zu ewiger gedächtnus und ruhm und reputation*“ aristokratického domu.³⁹⁵ Stavební aktivita, hraničící někdy se skutečnou vášní,³⁹⁶ zkrátka patřila ke společenskému profilu českého aristokrata a stavby samotné a jejich vybavení byly důležitou vizitkou jeho společenského postavení.

Architektonická proměna šlechtických sídel v raném novověku se v Českém království nesla stejným směrem a obdobným tempem jako jinde ve střední Evropě. Ve zkratce bychom ji mohli označit jako postupný přerod středověkých hradních sídel, podřízených obranným hlediskům, v sídla zámeckého a palácového typu, splňující především funkce obytné a reprezentační. Zdrojem architektonické inspirace, napodobení a rozvíjení, zůstávala především pozdně renesanční a barokní architektura italská, již od poloviny 17. století začaly konkurovat podněty francouzského stavitelství. Velká část zámeckých a palácových objektů v Čechách byla přímo projektována italskými architekty. Stylová měřítka, definovaná v hlavních metropolích evropské architektury, se v období, o němž hovoříme, vcelku rychle proměňovala. S jistým časovým odstupem tyto proměny rezonovaly i v českém prostředí. Aristokracie, jež byla od druhé poloviny 16. století díky kavalírským cestám do Itálie, Francie a dalších zemí výtečně obeznámena se soudobými architektonickými trendy,³⁹⁷ se snažila jít s dobou. Nebylo proto neobvyklé, prošlo-li některé šlechtické sídlo v raném novověku opakovanými přestavbami, a bylo zcela běžné,

vlastnil-li aristokrat v rámci své državy sídelní objekty zrcadlící různá stylová období.³⁹⁸

Zatímco nižší šlechtici se většinou museli spokojit s jednou tvrzí či (v pozdější době) zámečkem, vlastnili obvykle jednotliví aristokrati celou soustavu sídel. Řada takových šlechticů dělila svůj čas mezi více objektů a pravidelně střídala své působiště, jiní se – zejména z důvodu úřední či dvořanské služby – upjali na určitý sídelní objekt a zbylé navštěvovali jen výjimečně. Většina sídelních objektů v držení aristokracie proto měla charakter „latentních rezidencí“³⁹⁹ – sídel, která po větších či menších úpravách mohla kdykoliv poskytnout přístřeší svému majiteli, avšak plnila tuto úlohu jen zřídka.

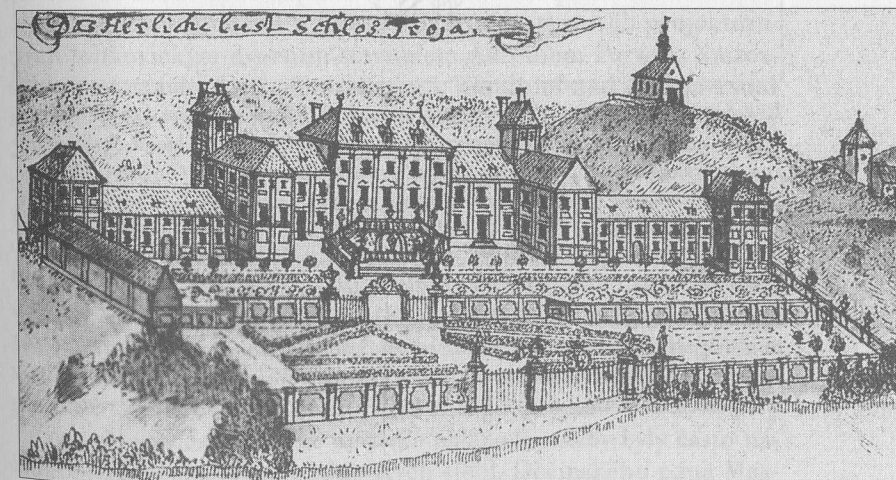
Soustavu sídel v držení aristokrata můžeme pokládat za funkční systém (často se označuje výrazem *rezidenční* či *sídelní síť*⁴⁰⁰), v němž jednotlivým objektům připadaly z hlediska aristokratického života i reprezentace různé úlohy. Spolu s rozrůzněním funkcí aristokratických sídel se v 16. a 17. století postupně diferencovala i architektonická podoba jednotlivých součástí tohoto systému. Na místo hradů jakožto hlavních center šlechtického života v pozdním středověku nenastoupil pouze venkovský zámek, nýbrž také palác či městský dům palácového charakteru, lovecký zámeček a předměstský letohrádek. Rozšiřovalo se i zázemí jednotlivých sídel. Na konci 17. století již k významnější venkovské rezidenci musela přináležet celá řada komponent: kostel či alespoň kaple, hospodářské budovy, zahrada s altány, grottami, oranžériemi, popř. s divadelní budovou apod. Často tak vznikaly velice rozsáhlé areály o desítkách objektů.⁴⁰¹

Zvláštní kapitolu tvoří aristokratická městská sídla. Trendem sledovaného období byl postupný přesun těžiště aristokratického života do metropolí a výstavba důstojných příbytků byla důsledkem tohoto procesu. V Praze, hlavním městě království, započala výstavba sídel palácového typu okolo poloviny 16. století a její intenzita nepolevila ani ve století následujícím. Zejména Hradčany a Malá Strana se zvolna proměnily v aristokratické čtvrti. Na rozdíl od Prahy postrádala Vídeň pro svůj stísněný pevnostní charakter dlouhou dobu předpoklady pro rozvoj palácové architektury, avšak po odražení osmanské armády, která roku 1683 zpustošila vídeňská předměstí, zde propukla skutečná stavební horečka. Na konci 17. a během 18. století byla Vídeň přestavěna v barokní metropoli. Na výstavbě tamních aristokratických paláců se přitom podílela i aristokracie vlastníci statky v Českém království.

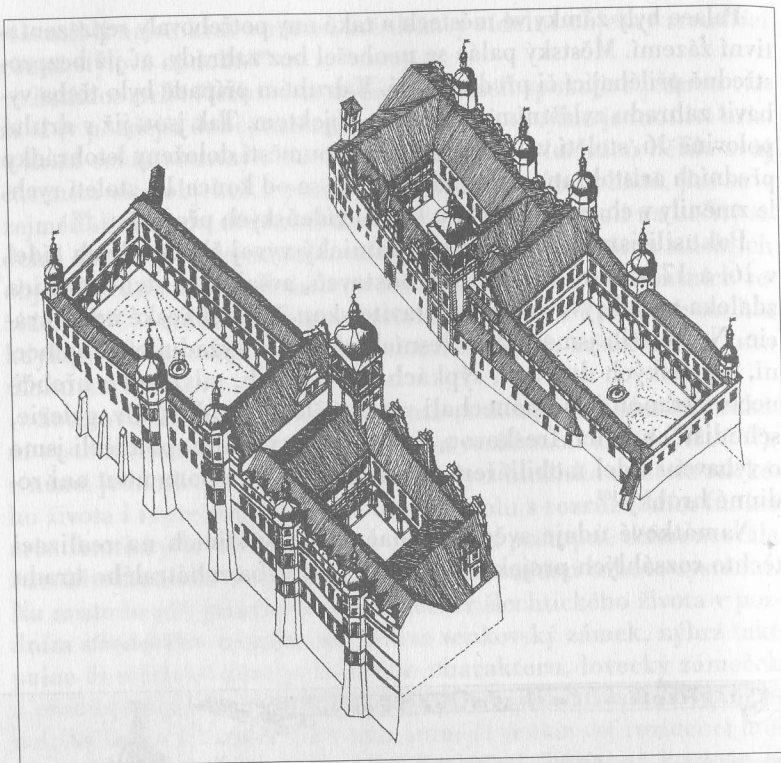
Paláce byly zámky ve městech a také ony potřebovaly reprezentativní zázemí. Městský palác se neobešel bez zahrady, ať již bezprostředně přiléhající či předměstské. V druhém případě bylo třeba vybudovat zahradu zvláštním stavebním objektem. Tak jsou již v druhé polovině 16. století v okolí pražského souměstí doloženy letohrádky předních aristokratů a zahradní paláce se od konce 17. století rychle změnil v charakteristickou kulisu vídeňských předměstí.⁴⁰²

Pokusili jsme se shrnout dynamický vývoj šlechtických sídel v 16. a 17. století do několika odstavců, avšak tato stručná skica zdaleka nepokrývá veškerou stavební činnost české aristokracie. Nehovořili jsme ještě o lesních oborách, vyžadujících oplocení, o panských dvorech, sýpkách, pivovarech, mlýnech a hřebčíněch. Stranou jsme ponechali vnitřní členění sídel (sály, galerie, schodiště) a jejich freskovou či štukovou výzdobu, pomlčeli jsme o vybavení sídel mobiliářem a neměli bychom opomenout ani rodinné hrobky.⁴⁰³

Namátkové údaje svědčí o značných investicích na realizaci těchto rozsáhlých projektů: Okázalá přestavba zchátralého hradu



Šternberský letohrádek Trója v Zadním Ovenci, vystavěný podle návrhu Jeana Baptisty Mattheye pro Václava Vojtěcha ze Šternberka v letech 1678–1685. Na pozemku rozkládajícím se mezi řekou Vltavou a prudce stoupajícím vinohradem vznikla předměstská vila se zahradou, hledící svým průčelím k císařské oboře a Pražskému hradu a invenčně rozvíjející vespělu římskou architekturu Seicenta.



Rekonstrukce renesančního rožmberského paláce na Pražském hradě. Objekt, vzniklý radikální přestavbou starší zástavby, se skládal ze dvou bloků. Jednopatrovou čtyřkřídlovou stavbu kolem arkádového nádvoří vybudoval Giovanni Fontana během poručnické správy rožmberského majetku v letech 1545–1556, uzavřenou zahradu pak přistavěl Ulrico Aostalli v letech 1573–1574 pro nejvyššího purkrabí Viléma z Rožmberka. Směrem do města palác vystupoval čtyřmi polygonálními věžicemi, které tvořily nepřehlédnutelnou dominantu hradního komplexu. Palác se zahradou byl jedním z nejrozsáhlejších objektů Pražského hradu a jeho dimenze jsou dodnes dobře patrné v hmotě tereziánského Ústavu šlechticů (který byl ovšem rozšířen směrem ke kostelu Všech svatých). Nahoře pohled z Jiřské ulice, dole pohled od města.

v Litomyšli na skvostný renesanční zámek měla stát Vratislava z Pernštejna (1530–1582) – podle odhadu královských komisařů, kteří shlédli výsledky první stavební etapy a prozkoumali předložené účty – skoro 20 000 zl.⁴⁰⁴ Na stavbu renesančního Rožmber-

ského paláce na Pražském hradě bylo v letech 1545–1556 vynaloženo 27 914 kgm.⁴⁰⁵ To je jistě obrovská suma, uvážíme-li, že Jindřich VII. z Rožmberka (1496–1526) zaplatil v roce 1525/1526 „pouze“ 790 kgm na námezdní pracovní sílu celkem 900 lidí, kteří během několika měsíců vybudovali nové opevnění poddanského města Třeboň.⁴⁰⁶ Svůdné konstatování, že přestavba jednoho z center rodové moci v malou pevnost stála přibližně 3 procenta výdajů na pražský rodový palác, by ovšem bylo zavádějící vzhledem k cenovému pohybu v období mezi oběma stavebními podniky, jehož dopad zatím nelze komplexně docenit. I tak zůstává proporcí rozdíl mezi nákladností obou stavebních podniků značný.

Více údajů pochází z pozdější doby: Víme, že honosný náhrodek Viléma z Rožmberka v českokrumlovském kostele z devadesátých let 16. století stál 3234 kgm a 50 zl.⁴⁰⁷ Přestavba moravského zámku Uherský Ostroh, kterou Thomas Winkelbauer charakterizuje jako skromnou, přišla Gundakara z Liechtenštejna v letech 1649–1655 na 11 500 zl.⁴⁰⁸ Náklady na barokní přebudování zámku v Bělé pod Bezdězem pro Arnošta Josefa z Valdštejna v letech 1685–1695 lze podle neúplných účetních dokladů odhadnout na minimální sumu 7000 zl. a za přestavbu zámku Mnichovo Hradiště v letech 1695–1703 zaplatil týž majitel něco přes 15 000 zl.⁴⁰⁹

Dobře jsme zpraveni o finanční náročnosti staveb projektovaných lobkovickým dvorním stavitelem Antoniem Portou. Na rozsáhlou přestavbu knížecího zámku v Roudnici nad Labem vydal Portaův zaměstnavatel jen v letech 1665–1670 obrovskou částku 25 208 zl.; stavba ovšem probíhala již od roku 1653 a trvala plných třicet let. Roku 1673 vypracoval Porta plán výstavby malého zámku v Sedlčanech, stojícího hluboko ve stínu roudnické rezidence; i tuto stavbu však Porta odhadoval na 12 900 zl. Přestavba bílinského zámku v letech 1676–1688 přišla hraběcí větev Lobkoviců na 24 609 zl. V roce 1682 uzavřel Porta smlouvu s Gundakarem z Dietrichštejna, podle níž měl během tří let z gruntu přestavět vyhořelý zámek v Libochovicích s přilehlým kostelem, přičemž výlohy neměly překročit částku 15 000 zl.⁴¹⁰

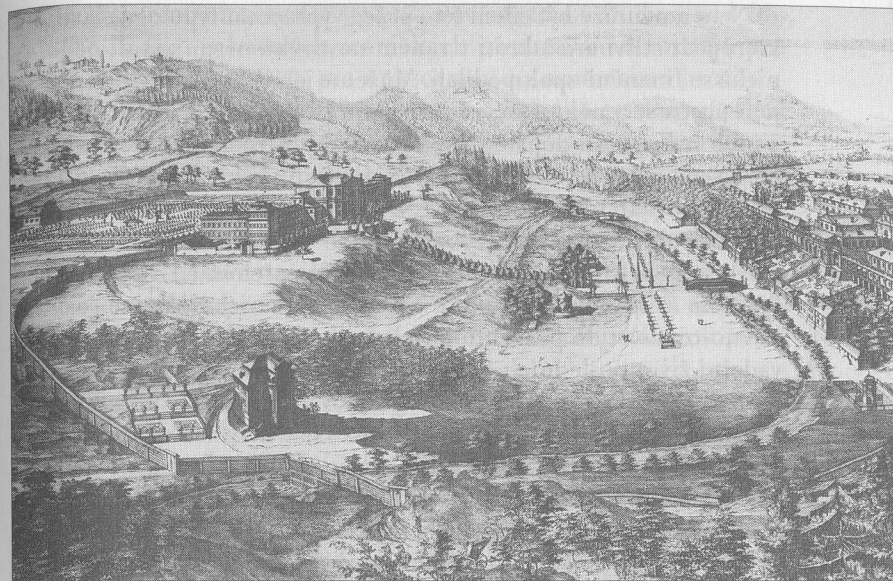
Tyto údaje naznačují, že městské palácové stavby byly často nákladnější než přestavby venkovských sídel. Děčinského pána Maximiliána z Thunu (1638–1701) stála výstavba rozlehlého paláce na Malé Straně v letech 1694–1701, na níž se podílel i známý Johann Bernhard Fischer z Erlachu, přibližně 50 000 zl., spíše však o něco více (objekt je dobře znám jako sídlo Poslanecké sněmovny České republiky, barokní charakter však mezitím setřela klasicizující

přestavba).⁴¹¹ Maxima peněz vynaložených za jeden stavební objekt jednu šlechtickou rodinou se zřejmě dotkly výdaje tří generací Černínů na rodinný palác na Hradčanech. Ani z relativně dobře dochované dokumentace však nejsme s to spočítat, co vše pohltila tato okázalá novostavba. Jen náklad na samotné zednické práce se pohyboval asi kolem 75 000 zl., kamenické práce stály téměř 12 000 zl., tesařské skoro 9000 zl. a tak bychom mohli ve výčtu pokračovat až po nákup parcel a mzdu architektům. Vilém Lorenc a Karel Tríska odhadli úhrn vydání na stavbu v letech 1669–1682 na 110 000–120 000 zl., teprve v dalších desetiletích se však intenzivně pracovalo na výzdobě interiéru a řešení prostoru před palácem...⁴¹²

Skutečný stupeň zatížení, jaký stavební činnost přinášela rodinnému rozpočtu, lze ovšem docenit teprve tehdy, uvědomíme-li si, že stavební činnost řady aristokratických rodin probíhala nepřetržitě po několik generací⁴¹³ a že celá řada aristokratů budovala více objektů najednou. V době, kdy začal s výstavbou svého nákladného pražského paláce, stavěl a přestavoval Humprecht Jan Černín (1628–1682) ještě dalších pět sídel (Humprecht, Kosmonosy, Kysibl, Kostomlaty a Nejdek).⁴¹⁴ Mezi českými aristokratickými stavebníky raného novověku zaujal čelné místo Albrecht z Valdštejna, který od konce dvacátých let 17. století financoval několik nesporně ambiciózních stavebních projektů současně. Jen v roce 1632 vydal na tyto účely 93 337 zl!⁴¹⁵ Aristokratické stavitelství tvořilo zkrátka jednu z nejvyšších výdajových položek české aristokracie a nemusíme se příliš divit, povzdechli-li si Jan z Pernštejna v roce 1543: „...bych byl kupování a stavení nechal, o těch těžkostech [tj. dluzích] bych byl nevěděl.“⁴¹⁶

SLAVNOSTI

I v této oblasti reprezentace se během obou století uskutečnil nápadný posun směrem k nákladnosti. Slavnostní kultura byla pro šlechtickou společnost ideálním polem k vytváření a vizualizaci celé řady distinktivních znaků: rytířských tradic (vzpomeňme na turnaje a jezdecké soutěže), příbuzenských svazků (svatební oslavy), vytríbeného vkusu (opera, divadlo) a – právě vzhledem k efemérní povaze slavností – také finanční velkorysosti a majetkového zázemí. Uspořádat a zaplatit nákladnou společenskou událost trávající několik hodin či několik dní, si mohla dovolit jen osoba,



Panoramatický pohled na areál v Kuksu z roku 1724. Mezi lety 1692 a 1722 vybudoval František Antonín Špork na obou březích Labe polyfunkční komplex, který měl v originální syntéze sloučit roli lázeňského centra na nejvyšší světové úrovni, hraběcího sídla, klášterní komunity a rodového pohřebiště. Prostorové členění je určeno protikladem dvou dominantních, symetricky komponovaných stavebních celků: Budovy zámku-lázní s protáhlou arkádovou kolonádou, hostinskými budovami, kaplí nad údajným léčivým pramenem, předsazenou zahradou ve svahu a schodištěm (vpravo) a objektu špitálu (budovaného ovšem jako klášter) kolem chrámu Nejsvětější Trojice, s kryptou, zahradou čtvercového půdorysu a terasou ověncenou hodnotnými plastikami Matyáše Bernarda Brauna (vlevo). Na pobřežní louce bylo zřízeno závodíště určené k jezdeckým zábavám. Areál doplňovaly samostatné objekty tzv. Filozofického domu se zahradou (vlevo dole), holubník, pavilónek a letohrádek s kulečnickem (uprostřed), divadlo a správní budova (vpravo za shlukem lázeňských budov) a celá série dalších jednotlivin včetně sochařských děl, pohyblivých hodin a důmyslného systému fontán a vodních strojů. Přes všechno úsilí se ovšem hraběti nepodařilo rozproudit v Kuksu trvalý lázeňský život a jeho věhlas vzal za své nejpozději se Šporkovým skonem roku 1738. Do dnešní doby se z velkolepého barokního areálu dochovala pouhá torza.

kteřá rozhodně neměla nouzi o peníze, nebo se alespoň snažila vzbudit takový dojem. Již v druhé polovině 16. století vidíme, že jednotliví čeští aristokrati jsou ochotni investovat do slavností významné částky, a v období baroka dochází k rozvoji festivit snad ve všech segmentech aristokratického života.