

## 第4課 | L E S S O N .....4

## 初めてのデート The First Date

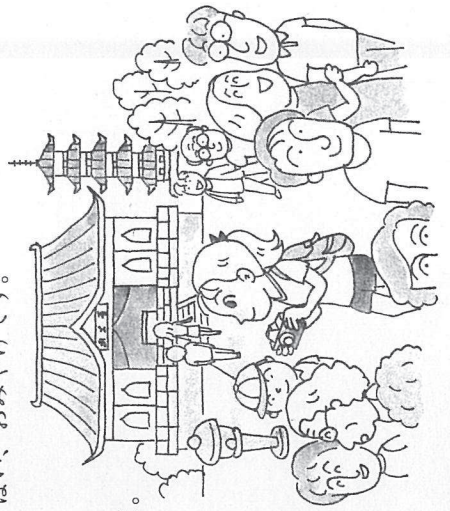
## 会話 Dialogue

## I Mary goes downtown.

- 1 メアリー： すみません。マクドナルドはどこですか。  
 2 知らない人： あのデパートの前ですよ。  
 3 メアリー： ありがとうございます。

## II In the evening, at Mary's host family's house.

- 1 メアリー： たいがい。  
 2 お父さん： おかえりなさい。映画はどうでしたか。  
 3 メアリー： 見ませんでした。たけしさんは来ませんでした。  
 4 お父さん： えっ、どうしてですか。  
 5 メアリー： わかりません。だから、一人で本屋とお寺に行きました。  
 6 お父さん： 人がたくさんいましたか。  
 7 メアリー： はい。お寺で写真をたくさん撮りました。  
 8 デパートにも行きました。はい、おみやげです。  
 9 お父さん： ありがとうございます。  
 10 お母さん： あっ、メアリーさん、さっき電話がありましたよ。  
 11



## III On the phone.

- 1 たけし： はい、木村です。  
 2 メアリー： もしもし、たけしさんですか。メアリーです。  
 3 たけしさん、今日来ませんでしたね。  
 4 たけし： 行きましたよ。ハーゲンダッツの前で一時間待ちました。  
 5 メアリー： えっ。ハーゲンダッツじゃありませんよ。マクドナルドですよ。  
 6 たけし： マクドナルド……ごめんなさい！

## I

Mary: Excuse me. Where is McDonald's?  
 Stranger: It is in front of that department store.  
 Mary: Thank you.

## II

Mary: I'm home.  
 Host father: Welcome home. How was the movie?  
 Mary: I didn't see it. Takeshi didn't come.  
 Host father: Oh, why?  
 Mary: I don't know. So, I went to a bookstore and a temple alone.  
 Host father: Were there a lot of people?  
 Mary: Yes. I took many pictures at the temple. I also went to a department store.  
 Here's a souvenir for you.  
 Host father: Thank you.  
 Host mother: Oh, Mary, you had a phone call a little while ago.

## III

Takeshi: This is Kimura.  
 Mary: Hello, is this Takeshi? This is Mary. Takeshi, you didn't come today, did you?  
 Takeshi: I went there. I waited for one hour in front of the Häagen-Dazs place.  
 Mary: Not Häagen-Dazs. McDonald's!  
 Takeshi: McDonald's... I'm sorry!



# 単語辞書

## Nouns

### Activities

アルバイト  
かいもの  
クラス

part-time job  
shopping  
class

### 買い物

### People and Things

あなた  
いぬ  
\* おみやげ  
こども  
ごはん  
\* しゃしん  
つくえ  
てがみ  
ねこ  
パン  
\* ひと

you  
dog  
souvenir  
child  
rice; meal  
picture; photograph  
desk  
letter  
cat  
bread  
person

犬  
お土産  
子供  
御飯  
写真  
机  
手紙  
猫  
人

### Places

\* おでら  
こうえん  
スーパー  
\* デパート  
バスでい  
びょういん  
ホテル  
\* ほんや  
まち  
レストラン

temple  
park  
supermarket  
department store  
bus stop  
hospital  
hotel  
bookstore  
town; city  
restaurant

お寺  
公園  
バス停  
病院  
本屋  
町  
レストラン

### Time

きのう  
\* さつき  
\* ~じかん  
cf. いちじかん

yesterday  
a little while ago  
hour  
one hour

昨日  
~時間  
一時間

\* Words that appear in the dialogue

せんしゅう  
とき

先週  
時

last week  
when ...; at the time of ...  
(~の)

げつようび  
かようび  
すいようび  
もくようび  
きんようび

月曜日  
火曜日  
水曜日  
木曜日  
金曜日

Monday  
Tuesday  
Wednesday  
Thursday  
Friday

## U - verbs

あう  
\* ある  
かう  
かく  
\* くる  
\* まつ  
\* わかる

to meet; to see (a person)  
(*person* に)  
there is ... (~が)  
to buy (~を)  
to write (*person* に *thing* を)  
to take (pictures) (~を)  
to wait (~を)  
to understand (~が)

会う  
買う  
書く  
撮る  
待つ

## R u - verb

\* いる

(a person) is in ...; stays at ...  
(*place* に)

## Adverbs and Other Expressions

~ぐらい  
\* ごめんなさい  
\* だから  
\* たくさん  
~と  
\* どうして  
\* ひどりで  
\* もしもし

about (approximate measurement)  
I'm sorry.  
so; therefore  
many; a lot  
together with (a person)  
why  
alone  
Hello? (used on the phone)

一人で

## Location Words

みぎ  
ひだり  
\* まえ  
うしろ  
なか  
うえ

right (~の)  
left (~の)  
front (~の)  
back (~の)  
inside (~の)  
on (~の)

右  
左  
前  
後ろ  
中  
上



した  
そば  
となり  
あいだ  
そこ  
ここ

下  
隣  
間

under (～の)  
near (～の)  
next (～の)  
between (AとBの)  
there  
here

# 文法 Grammar

## 1 Xがあります/います

Xがあります means “there is/are X (nonliving thing).” The particle が introduces, or presents, the item X. You can use あります when you want to say that there is something at a certain location.

あそこにマクドナルドがあります。 *There's a McDonald's over there.*

Note that あります is different from other verbs we have seen so far on the following three counts. One, it calls for the particle に, rather than で, for the place description. Two, the place description usually comes at the beginning of the sentence. Three, the thing description is usually followed by the particle が, rather than は.

You can also use あります to say that you *have* or *own* something.<sup>1</sup>

テレビがあります。 *I don't have a TV.*

時間がありますか。 *Do you have time?*

We also use あります when we want to say that *an event will take place*.<sup>2</sup>

火曜日にテストがあります。 *There will be an exam on Tuesday.*

あしたは日本語のクラスがありません。 *There will be no Japanese class tomorrow.*

When you want to present a *person* or some other sentient being, rather than a thing, you need to use the verb います.<sup>3</sup> Thus,

<sup>1</sup>Note the difference between:

テレビがありません (I don't have a TV), the negative version of テレビがあります, and  
テレビがありません (It isn't a TV), the negative version of テレビです.

<sup>2</sup>In a minor detail which we will not discuss any further here, when あります is used in the sense of an event taking place, the place description is followed by the particle で, like normal verbs and unlike the other uses of あります. Note also that some time expressions (such as 日曜日) come with the particle に, and some others (such as あした) do not (see Lesson 3). The rule applies to the あります sentences as well.

<sup>3</sup>Note that the same verb “is” in English comes out differently in Japanese:  
あそこに留学生がいます。 *There is an international student over there.*  
メアリーさんは留学生です。 *Mary is an international student.*  
います and あります are strictly for descriptions of existence and location, while です is for description of an attribute of a person or a thing.







The past tense versions of “XはYです” sentences look like the following.

	affirmative	negative
present tense	～です	～じゃありません
past tense	～でした	～じゃありませんでした

山下先生は東西大学の学生でした。  
Mr. Yamashita was a student at Tozai University.

あれは日本の映画じゃありませんでした。  
That was not a Japanese movie.

#### 4 たくさん

Expressions of quantity in Japanese are rather different from those in English. In Japanese, if you want to add a quantity word like *たくさん* to the direct object of a sentence, you can either place it before the noun, or after the particle *を*.

私は京都で { 写真をたくさん } 撮りました。 I took many pictures in Kyoto.  
たたくさん写真を

{ 野菜をたくさん } 食べました。 I ate a lot of vegetables.  
たたくさん野菜を

#### 5 一時間

The duration of an activity is expressed with a bare noun, like *一時間*. Such a noun stands alone (that is, not followed by any particle) and usually appears immediately before the verb.

メアリーさんはそこでたけしさんを一時間待ちました。  
Mary waited for Takeshi there for an hour.

For an approximate measurement, you can add *ぐらい* after *一時間*.

<sup>6</sup> As was the case with the present tense *じゃありません*, written language would more likely have *ではありません* instead of the contracted form *じゃありません*でした.

<sup>7</sup> As we learned in Lesson 3, for “at about a certain time” we have another word *ごろ*.

私はきのう日本語を三時間を三時間ぐらい勉強しました。  
I studied Japanese for about three hours yesterday.

#### 6 と

The particle *と* has two functions. One is to connect two nouns A and B.<sup>8</sup>

日本語と英語を話します。 I speak Japanese and English.

京都と大阪に行きました。 I went to Kyoto and Osaka.

The other meaning of *と* is “together with”; it describes *with whom* you do something.<sup>9</sup>

メアリーさんはスーさんと韓国に行きます。  
Mary will go to Korea with Sue.

#### 7 も

We learned in Lesson 2 that we use the particle *も* in reference to the second item which shares a common attribute with the first. You can also use *も* when two or more people perform the same activity.

私はきのう京都に行きました。 I went to Kyoto yesterday.

山下先生もきのう京都に行きました。 Professor Yamashita went to Kyoto yesterday, too.

Or when someone buys, sees, or eats two or more things.

メアリーさんはくつを買いました。 Mary bought shoes.

メアリーさんはかばんも買いました。 Mary bought a bag, too.

In both cases, *も* directly marks an item on the list of things or people that have something in common. Observe that *も* replaces the particles *は*, *が*, or *を* in these sentences.

You can also use *も* when you go to two places, do something on two different occasions, and so forth.

<sup>8</sup> You can use *と* to connect nouns only. We will learn about connecting verbs and sentences in Lesson 6.  
<sup>9</sup> “With” as in “with chopsticks” requires another particle. See Lesson 10.







C. Look at Takeshi's schedule for the week and answer the following questions. (🗣️)

	School	After School
Monday	French English Computer	
Tuesday	History	club activity
Wednesday	French English Computer	
Thursday	History	club activity
Friday	English (TEST)	party
Saturday	NO SCHOOL	date
Sunday	NO SCHOOL	part-time job

club activity クラブ  
party パーティー  
test テスト

Example: Q : 月曜日にフランス語のクラスがありますか。

A : はい、あります。

1. 月曜日に英語のクラスがありますか。
2. 火曜日にコンピュータのクラスがありますか。
3. 水曜日にフランス語のクラスがありますか。
4. 土曜日にフランス語のクラスがありますか。
5. 水曜日に何ががありますか。
6. 金曜日に何ががありますか。
7. 日曜日に何ががありますか。

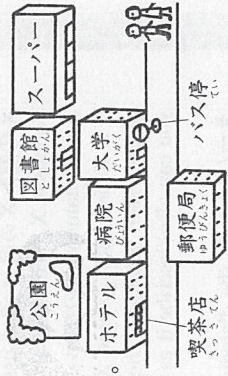
D. Pair Work—Write down your next week's schedule and ask each other what plans you have on each day of the week.

Example: A : 月曜日に何ががありますか。  
B : 日本語のクラスがあります。

	Your Schedule	Your Partner's Schedule
月曜日 げつようび		
火曜日 かようび		
水曜日 みずようび		
木曜日 もくようび		
金曜日 きんようび		
土曜日 どようび		
日曜日 にちようび		

II 図書館はどこですか

A. Look at the picture and tell where the following things are. (🗣️)

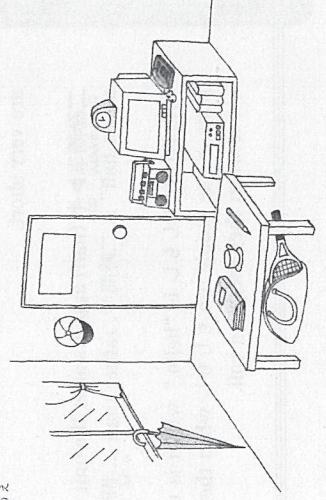


Example: 図書館 → 図書館は大学の後ろです。  
図書館はスーパーのとなりです。

1. 郵便局
2. 喫茶店
3. バス停
4. 公園
5. スーパー
6. 病院

B. Look at the picture and tell where the following things are. (🗣️)

Example: 本 → 本はつくえの上です。

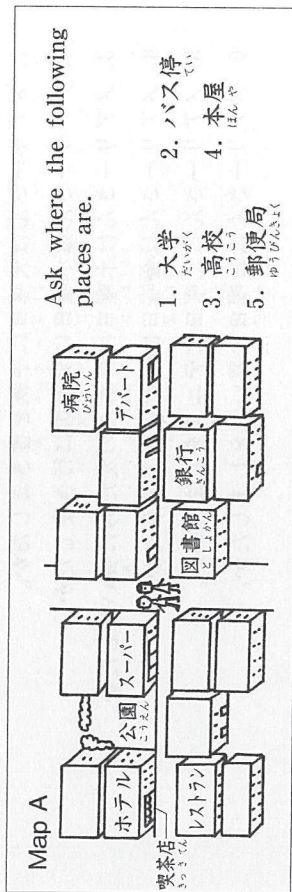


1. えんぴつ
2. ラケット (racket)
3. 時計
4. 電話
5. かばん
6. ぼうし



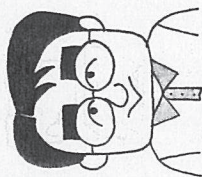
- C. Pair Work—Ask and answer questions to find where the buildings are. One student looks at map A. The other student looks at map B (p. 93). Don't look at the other's map.

Example: A : 公園はどこですか。  
B : 公園はホテルのとなりです。



Ⅲ 先生は二十三歳でした

- A. Look at the information about Prof. Yamashita 25 years ago and answer the questions. (問)



Twenty-five years ago, Prof. Yamashita was twenty-two years old senior at a college good student his major—Japanese history

Example:

- Q : 山下先生は大学生 (college student) でしたか。  
A : はい、山下先生は大学生でした。  
Q : 山下先生は十九歳でしたか。  
A : いいえ、山下先生は十九歳じゃありませんでした。

1. 山下先生は子供でしたか。
2. 山下先生は一年生でしたか。
3. 山下先生はいい学生でしたか。
4. 山下先生の専門は英語でしたか。
5. 山下先生の専門は歴史でしたか。

- B. Pair Work—Guessing game  
Ask questions and find out the prices your partner has chosen.

1. Before you start, both of you will choose one price in each row of the table and mark it.
2. In each row, use the item and one of the four prices, make a yes-or-no-question sentence and find out which price your partner has chosen.
3. You can ask at most two questions with one item. If you have guessed correctly the price your partner has chosen, you score a point. Your partner will not give away the right answer when you ask a wrong question.
4. When you have asked questions about all the items in the table, switch roles with your partner and answer their questions.
5. Tabulate the score. You win the game if you have scored higher than your partner.

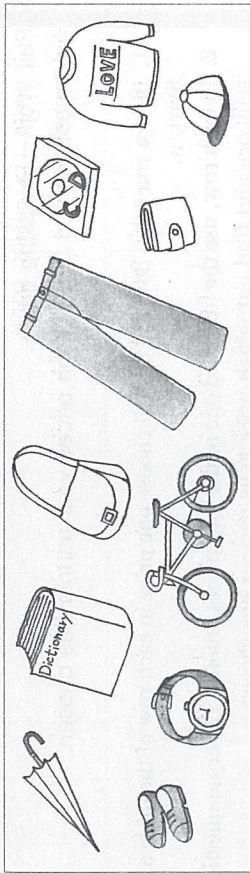
Example: A : そのかばんは二万円でしたか。  
B : いいえ、二万円じゃありませんでした。  
A : 一万五千円でしたか。  
B : はい、そうです。

かばん	¥5,000	¥10,000	¥15,000	¥20,000
かさ	¥600	¥1,000	¥1,300	¥2,000
ぼうし	¥1,600	¥2,000	¥2,400	¥3,000
トレーナー	¥3,500	¥4,000	¥6,500	¥8,000
時計	¥3,000	¥10,000	¥17,000	¥25,000

- C. Pair Work—Suppose you got one thing as a birthday present and choose it from the items on the next page. Your partner guesses what you got. Answer your partner's questions.

Example: B : プレゼントはかばんでしたか。  
A : ええ、かばんでした。  
いいえ、かばんじゃありませんでした。





IV 月曜日に何をしましたか

A. Change the following verbs into ~ました and ~ませんでした.

Example: たべる → たべました  
たべる → たべませんでした

1. はなす 2. かう 3. よむ 4. かく 5. くる 6. まつ 7. おきる 8. わかる
9. する 10. どの 11. ある 12. ねる 13. きく 14. かえる 15. のむ

B. The pictures below show what Mary did last week. Tell what she did.

Example: メアリーさんは月曜日に図書館で勉強しました。

Ex. Monday	(1) Tuesday	(2) Wednesday	(3) Thursday
in the library	at home	at school	at a coffee shop
(4) Friday	(5) Saturday	(6) Sunday	
at a friend's house	in Kyoto	at a department store	

C. Look at the pictures in B and answer the questions.

Example: Q: メアリーさんは月曜日に図書館で勉強しましたか。

A: はい、勉強しました。

Q: メアリーさんは月曜日に映画を見ましたか。

A: いいえ、見ませんでした。

1. メアリーさんは火曜日に手紙を書きましたか。
2. メアリーさんは水曜日に喫茶店に行きましたか。
3. メアリーさんは木曜日に日本人の友だちに会いましたか。
4. メアリーさんは金曜日に不幸に行きましたか。
5. メアリーさんは土曜日にテニスをしましたか。
6. メアリーさんは日曜日に買い物をしましたか。

D. Look at the pictures above and answer the questions.

Example: Q: メアリーさんは月曜日に何をしましたか。

A: 図書館で勉強しました。

1. メアリーさんは水曜日に何をしましたか。
2. メアリーさんは火曜日に何をしましたか。
3. メアリーさんはいつ映画を見ましたか。
4. メアリーさんはいつ買い物をしましたか。
5. メアリーさんは金曜日にどこで晩ごはんを食べましたか。
6. メアリーさんは木曜日にどこで友だちに会いましたか。

E. Pair Work—Ask what your partner did on Monday, Tuesday, etc.

Example: A: 月曜日に何をしましたか。

B: テニスをしました。



Ⅴ 子供の時よく本を読みましたか

Pair Work—Using the expressions below, ask your partners how often they did the following activities when they were a child or in high school.

Example: A : 子供の時／高校の時よく本を読みましたか。  
 B : はい、よく読みました。

いいえ、あまり読みませんでした。

- |            |      |
|------------|------|
| 毎日<br>まいにち | ～ました |
| よく         | }    |
| ときどき       |      |
| あまり        | }    |
| ぜんぜん       |      |
- 勉強する
  - スポーツをする
  - 映画を見る
  - 公園に行く
  - 手紙を書く
  - デートをする

Ⅵ コーヒーも飲みます

A. Compare sentences (a) and (b), and change sentence (b) using も.

Example: (a) ハンバーガーは二百円です。  
 (b) コーヒーは二百円です。 → コーヒーも二百円です。

(a) ハンバーガーは二百円です。 (b) コーヒーは二百円です。 → コーヒーも二百円です。

- (a) たけしさんは時計を買いました。  
 (b) たけしさんはかばんを買いました。
- (a) ロバートさんは日本語を勉強します。  
 (b) メアリーさんは日本語を勉強します。
- (a) たけしさんは土曜日にアルバイトをします。  
 (b) たけしさんは日曜日にアルバイトをします。
- (a) メアリーさんはうちで日本語を話します。  
 (b) メアリーさんは学校で日本語を話します。
- (a) あした、メアリーさんはたけしさんに会います。  
 (b) あした、メアリーさんはスーさんに会います。
- (a) 先週、LLに行きませんでした。  
 (b) きのう、LLに行きませんでした。

B. Describe the pictures using も. (例)

Example: 山本さんは学生です。  
 やまもと たなか  
 田中さんも学生です。  
 たなか



(1) きむら やまぐち go to a party

(2) こはん こはん

(3) コーヒー おちや

(4) I speak English Hablo español

(5) こうえん おてら

(6) うち としょかん

(7) じょうび にちじょうび

(8) かじょうび もくじょうび

(9) どうきょう ひろしま



Ⅶ まとめの練習 (Review Exercises)

- A. Answer the following questions.
- 毎日、何時に起きますか。
  - たいてい何時間ぐらい寝ますか。
  - 毎日、何時間勉強しますか。
  - よくだれど屋ごはんを食べますか。
  - よく友だちに手紙を書きますか。
  - 先週、スポーツをしましたか。
  - きのう、どこで晩ごはんを食べましたか。
  - 先週、写真をたくさん撮りましたか。

B. Pair Work—A and B want to play basketball together. The following is A's schedule for this week. (B's schedule is on p. 93.) Play the roles of A and B with your partner. Ask each other what the other is doing and decide on what day you will play basketball.

Example:

A: バスケケット (basketball) をしま

せんか。

B: いいですね。

A: 月曜日はどうですか。

B: 月曜日は図書館で勉強します。

火曜日は?

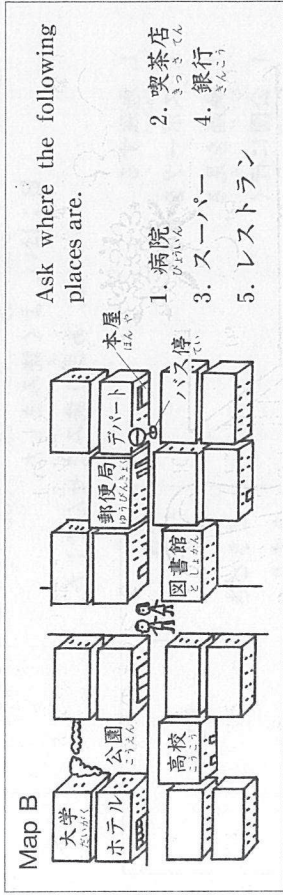
A's Schedule

SUN	
MON	Tennis with friends
TUE	Go to bank at 3 o'clock
WED	
THU	Part-time job
FRI	Date
SAT	Part-time job (12-5 p.m.)

Pair Work Ⅱ C.

Example: A: 公園はどこですか。

B: 公園はホテルのとなりです。



Ask where the following places are.

- 病院
- 喫茶店
- スーパー
- 銀行
- レストラン

Pair Work Ⅶ B.

Example:

A: バスケケット (basketball) をしま

せんか。

B: いいですね。

A: 月曜日はどうですか。

B: 月曜日は図書館で勉強します。

火曜日は?

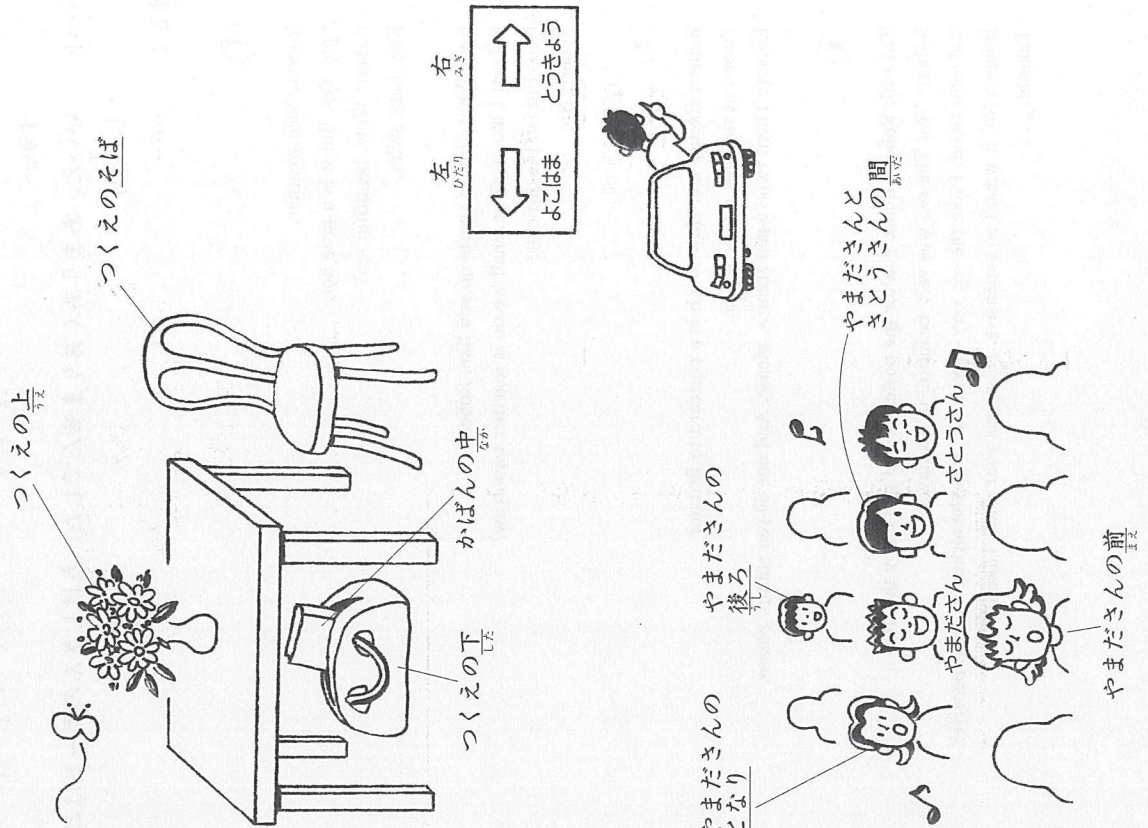
B's Schedule

SUN	6 p.m. Jogging
MON	Study in the library
TUE	
WED	Shopping in Osaka
THU	Dinner at friend's house
FRI	
SAT	



位置  
い ち

Locations



日・週・月・年  
ひ しゅう つき ねん

Days / Weeks / Months / Years

Days

日曜日 にちようび	月曜日 げつようび	火曜日 かようび	水曜日 すいようび	木曜日 もくようび	金曜日 きんようび	土曜日 どようび
1 ついたち	2 ふつか	3 みっか	4 よっか	5 いつか	6 むいか	7 ななか
8 ようか	9 ここのか	10 とおか	11 じゅういちにち	12 じゅうににち	13 じゅうさんにち	14 じゅうよっか
15 じゅうごにち	16 じゅうろくにち	17 じゅうしちにち	18 じゅうはちにち	19 じゅうくにち	20 はつか	21 にじゅういちにち
22 にじゅうににち	23 にじゅうさんにち	24 にじゅうよっか	25 にじゅうごにち	26 にじゅうろくにち	27 にじゅうしちにち	28 にじゅうはちにち
29 にじゅうくにち	30 さんじゅういちにち	31 さんじゅうふたにち				

Months

いちがつ (一月)	January	しちがつ (七月)	July
にがつ (二月)	February	はちがつ (八月)	August
さんがつ (三月)	March	くがつ (九月)	September
しがつ (四月)	April	じゅうがつ (十月)	October
ごがつ (五月)	May	じゅういちがつ (十一月)	November
ろくがつ (六月)	June	じゅうにがつ (十二月)	December

Time Words

Day	Week	Month	Year
おととい the day before yesterday	せんせんしゅう (先々週) the week before last	にかげつまえ (二か月前) the month before last	おととし the year before last
きのう (昨日) yesterday	せんしゅう (先週) last week	せんげつ (先月) last month	きょねん (去年) last year
きょう (今日) today	こんしゅう (今週) this week	こんげつ (今月) this month	ことし (今年) this year
あした tomorrow	らいしゅう (来週) next week	らいげつ (来月) next month	らいねん (来年) next year
あさって the day after tomorrow	らいしゅう (再来週) the week after next	らいげつ (再来月) the month after next	らいねん (再来年) the year after next