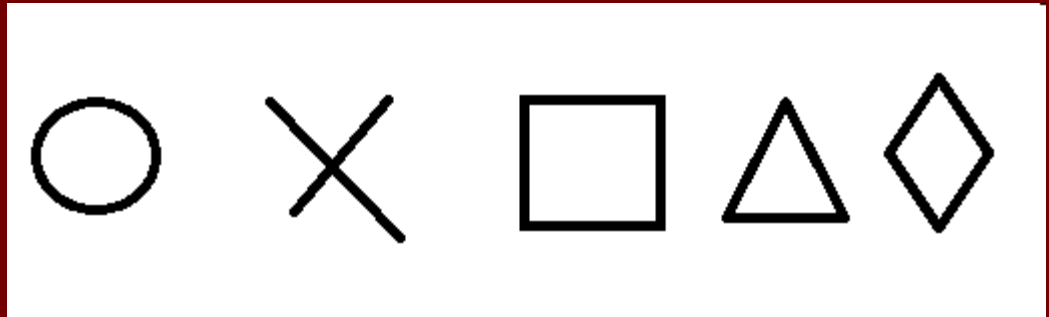


Dětská kresba

- vývoj kresebných projevů

- Kreslení je pro dítě jednou z nejpřirozenějších činností, je obdobou hry
- kresba stejně jako ostatní schopnosti (např. řeč) či dovednosti dítěte prochází určitým „zákonitým“ vývojem
- Vliv má intelekt, zkušenosti, fyzická zralost, emoční zralost, úroveň rozvoje motorických schopností; nadání, vnější faktory, podpora okolí, osobnostní zaměření
- V rámci normálního vývoje je možné stanovit určitá stádia vývoje kres. projevů, která jsou společná všem dětem v určitém věku
- Kresba geometrických tvarů:
 - 1) Kolečko (3 r.)
 - 2) Křížek (4 r.)
 - 3) Čtverec (5 r.)
 - 4) Trojúhelník (6 r.)
 - 5) Kosočtverec (7 r.)



Dětská kresba

- vývoj kresebných projevů



■ Vývoj kresebných projevů obecně

Batoletí období(1-3 roky)

- - 15 m – čmárá spontánně
- - 18 m. – napodobí kresbu čáry bez ohledu na směr
- - 24 m. – napodobí kresbu vertikální a kruhové čáry
- - 30 m. – napodobí kresbu horizontální čáry
- - pokus o napodobení křížku
- - 36 m. – kreslí kruh, vertikální i horizontální čáru podle předlohy
- - 2 roky – stadium čmáranic – čmárá všemi směry, aniž by pozvedlo tužku

Dětská kresba

- vývoj kresebných projevů

■ Vývoj kresby obecně – fáze

- 1) Čmárání (1,5 – 2) – objev, že kresba zanechává trvalé stopy – dítě přitahuje hlavně pohyb spojený s kreslením; pokud už dítě připisuje svému výtvoru smysl (pojmenování), tak lze hovořit o kresbě jako takové
- 2) Symbolická f. (3 – 5 r) – zákl. geom. tvary, hlavonožec
- 3) Naivní (intelekt.) realismus (5 – 8) – dítě kreslí to, co zná – co o objektu ví (ne to, co vidí) – transpar., hlava z profilu má 2 oči...
- 4) Vizuální realismus (8 - 12) – vznik plánovaných obrazů, od 11 let perspektiva, proporce, postavy z profilu – dítě kreslí to, co vidí

„Zlatý věk kresby“ = 5 – 10 roků

Dětská kresba

- vývoj kresebných projevů

- Kresba postavy – nejzákladnější, zřejmě nejvíce využívaná v praxi

1) Hlavonožec = (zač. cca 3 – 4)

- postava je znázorněna kolečkem = hlava a trup + dvě čáry = nohy (později přidává ještě dvě čáry = ruce)



Dětská kresba

- vývoj kresebných projevů

2) Hlavní části těla (5), objevuje se dvojdimenzionalita

- trup = kruh, ovál, trojúhelník, čtyřúhelník
- hlava = spojená přímo s trupem
- nohy = daleko od sebe, někdy navazují na obrysovou linii trupu
- proporce nejsou dosud v souladu



Dětská kresba

- vývoj kresebných projevů

3) Všechny důležité detaily (6)

- uši, vlasy = většinou je po obvodu hlavy
- někdy klobouk („probíhá“ hlavou), jiné náznaky oblečení
- odlišení kresby muže a ženy

7 let - zpřesnění proporcí

- - nohy blíže k sobě
- - paže na pravém místě ve výši ramen
- - náznak krku – jako mezičlánek
- - vyznačení účesu a oblečení

8 let – profilová kresba

- - připojení paží na přední linii trupu nebo na zadní
- - tvary se zaoblují a proporce se sjednocují



Dětská kresba

- vývoj kresebných projevů

4) Pohyb (9)

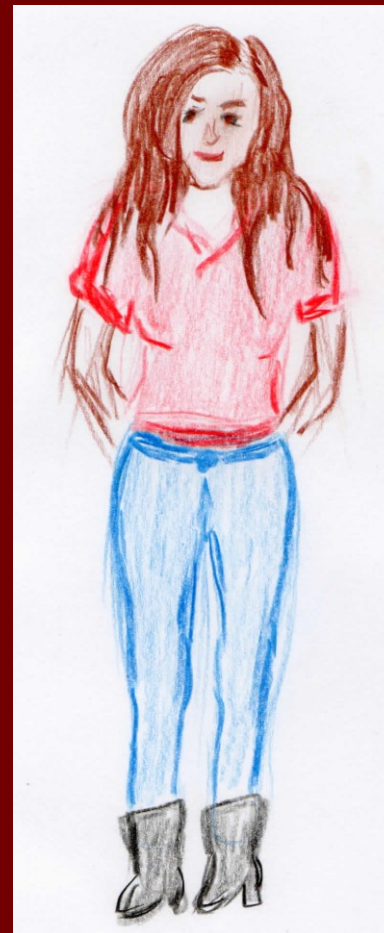
- u profilových – naznačení chůze
- činnost rukou (postava nese tašku)
- obličej má většinu podstatných znaků



Dětská kresba

- vývoj kresebných projevů

5) Stínování, perspektiva (10 - ?)



Dětská kresba

- způsoby hodnocení a využití v praxi

■ 2 druhy hodnocení:

- A) Vývojové hledisko (Goodenoughová - DAM) – posouzení úrovně rozumových schopností (u nás Šturma, Vágnerová – příručka Kresba postavy)
- B) Projektivní hledisko – jako projektivní test osobnosti (manifestace psych. procesů) – emocionalita, odhalení motivů, přání, postojů, pudové struktury apod. – U DĚTÍ velmi opatrný přístup ! (využívat spíše až po 12. roce) – DAP, FDT
- C) Odráží úroveň dílčích schopností (percepčně-motorické hledisko) – zrakové vnímání, představivost, paměť, jemné motoriky, senzomotoriky a jejich integraci (Bender-Gestalt test, obkr. figur...)



Dětská kresba

- kresba rodiny

- symbolické zpracování primární sociální skupiny, jak ji D vnímá a prožívá, jak hodnotí členy
- užití od 6-12 let, lze vypracovat obrázek ve spolupráci celé
- Fáze (ztvárnění rodiny se ve vývoji mění):
 - 1) statické, nediferencované ztvárnění rodiny: stejně zobrazené figury vedle sebe, rozdíl bývá jen ve velikosti, nelze projektivně hodnotit = předškolní děti
 - 2) statické diferencované ztvárnění rodiny, figury se už liší nejen velikostí ale i oblečením, rysy obličeje, mladší školáci, lze užít i projektivně
 - 3) dynamické diferencované ztvárnění (zachycení aktivity, zaměření postav, způsob řešení prostorových vztahů – v 9 roce zvládají profil, což umožní vystihnout různorodé prostorové umístění)

Dětská kresba

- kresba rodiny

- **hodnocení:** způsob zpracování tématu (brát v úvahu věk, zda je to jen výčet osob, nebo má ideu – společná aktivita), statické zobrazení rodiny u starších je D projevem E problémů ve vztazích, primitivní zobrazení rodiny svědčí o neochotě, lhostejnosti, citové chudosti nebo rezignaci, realistický způsob zpracování typický pro mladší školní věk, ale může být i projev kontrolních a regulačních mechanismů, důležitý je způsob ztvárnění každé postavy:
- V postava významná, M postava – nevýznamnost reálná či žádoucí, ale může být ovlivněno dostatkem místa na papíru nebo nezralost koordinace
- způsob zobrazení: mladší D kreslí všechny postavy stejné, vyčerněná postava - zdroj strachu, slabé přerušované kontury také značí problém, otočení hlavy na jinou stranu – nezáměr o rodinu, snaha o únik...chybění částí těla – D by ho nějak rádo omezil
- pořadí kreslení a prostorové umístění: F blízkost může znamenat i P blízkost, potřebu vztahu nebo jen častost kontaktu, větší vzdálenost – potřeba distancovat, izolace
- vynechání člena: subjektivní popírání – přání aby člověk zmizel, nebo nakreslí toho, kdo už tam není – přání aby tam byl, lidé kteří do rodiny nepatří – problém v diferenciaci blízkých a cizích, projev citové deprivace, bez členů jen nábytek - dysfunkce rodiny

Dětská kresba

- způsoby hodnocení a využití v praxi

■ Využití v psychologické praxi

- 1) Určení úrovně rozumových schopností, motoricko-percepčních schopností - možnost zachytit organicitu, (např. ADHD, DMO aj.), patologii, opoždění vývoje, MR – nejčastěji se u dětí využívá jako součást Kern-Jiráskova testu školní zralosti a obvykle také jako standardní součást každého vyšetření např. v PPP, klin. psych.
- 2) Po 12. roce možnost využít jako projektivní osobnostní test (primárně k formulaci či ověřování hypotéz)
- 3) Většina dětí kreslí ráda – uvolnění napjaté atmosféry při vyšetření, vhodné pro děti se smyslovými vadami, terapeutický účinek kresby, procvičování jemné motoriky, kreativita, fantazie apod.



Pohádky

- **Pohádka** = krátký epický fiktivní příběh, ve kterém se ve většině případů objevují smyšlené (nadpřirozené) bytosti
- obsah není vázaný na prostor a čas
- Obsahují bájně představy lidstva, nadčasové životní pravdy - věčnou touhu po naplnění dobra, a víru v kouzelnou moc slova = univerzální motivy
- Promlouvají k nám skrze symboly



Děti a svět pohádek

Pozitivnější efekt má spíše vyprávění pohádek, než jejich čtení (nutno předčítat s citovým zaujetím) – má vyvolávat skryté obrazy, imaginace = spoluprožívání

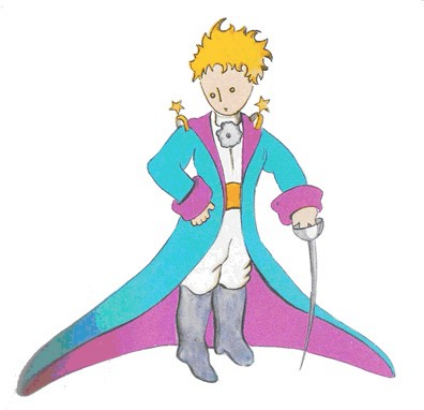
- Postavy by měly být ryze dobré či zlé (snadná identifikace, vliv na morální vývoj) X moderní pohádky – hranice mezi dobrem a zlem se často stírají
- Klasická x moderní pohádka - „klasická pohádka“- je ta, která dokázala svou živost v nadčasové dimenzi – přežívá generace (Černoušek)





Některé postavy a jejich význam

- **Např. Čert (zlo)** - představuje zlo (temné stránky lidské existence), nositelé a vykonavatelé trestu (myšlenky křesťanství, které umístily v podzemních prostorách peklo, v němž podstupují hříšníci věčný trest). Představuje také svůdce: toho, kdo nabádá a svádí k překročení mravních pravidel...
- můžeme do něj snadno promítnout vlastní zavrženíhodné impulsy, temné stránky
- Vytvoření strachu z možných trestů



Některé postavy a jejich význam

- **Hrdina (dobro)** - hlavní nositel mravní tendence v pohádce, musí projít řadou zkoušek, kde řeší obtížné úkoly
- hrdina je svými činy natolik přitažlivý, že se s ním dítě ztotožní v každém jeho zápase (hrdinové jsou vždy nakonec odměňováni) = to přispívá k formování jeho dobrých vlastností
- I ten nejslabší může v životě uspět, pokud vytrvá

Psychoanalytický pohled na pohádky

- Podobnost neskutečných událostí v pohádkách se sny
- Podle psychoanalytického modelu lidské osobnosti obsahují pohádky důležitá sdělení pro vědomou, předvědomou a nevědomou mysl, ať funguje v dané chvíli na kterékoli úrovni; vznikají ze snového života
- nejčistším a nejjednodušším výrazem kolektivně nevědomých psychických procesů
- Zobrazují **archetypy (Jungova analytická P)** v jejich nejjednodušší, nejhutnější a nejpřesnější podobě a obsahují kulturní vzorce procházející lidskou historií, kterou spoluvytvářejí = vyjadřují potřebu dosáhnout vyšší úrovně Jáství
- Je pro ně symbolická logika i to, že je lze interpretovat z různých hledisek
- pohádky pojednávají o všeobecných lidských problémech a zejména těch, které zaměstnávají dětskou mysl - obracejí se k rozvíjejícímu se Egu, podněcují jeho rozvoj a přitom ulevují předvědomým a nevědomým tlakům



Význam pohádek

- **předškolní věk = „zlatý věk pohádek“**
- Možnost identifikace s pozitivním vzorem
- Dítě může do postav promítat to, co v něm aktuálně probíhá
- Rozvoj fantazie, představivosti
- „umělecké dílo“, které je dítěti snadno srozumitelné
- Rozpor mezi dobrem a zlem činí některé situace jednoznačnější a pochopitelnější...
- Prostředek socializace, funkce výchovná
- Poskytuje smysluplnou interpretaci světa
- Osvojování způsobů řešení problémů



Význam pohádek

- Odpovídají na některé zákl. potřeby dětí (smysl života, láska, důvěra, potřeba zvládnutí strachu...)
- Význam v psychoterapii – odpovídá na úzkostná traumata, která děti mohou prožívat
- Předávají kulturní dědictví
- Názorně se zde řeší mnoho vývojových úkolů
- Budování vztahu s rodičem, pocitu vzájemnosti
- Významná hlavně v předškolním věku (v tomto období je myšlení dětí obrazné, konkrétní, animistické, antropomorfické, magické, synkretické, artificialistické (předoperačního; **prelogického** myšlení)
- Většina končí optimisticky – dává nám naději do budoucna

Význam pohádek



- Morální síla – formování morálních postojů (každý zlý čin bude potrestán, stejně jako negativní vlastnosti – např. pýcha, lakota)
- Princip dobra a zla je zde vysvětlen v jasných principech, kterým děti rozumějí
- Děti se nenásilně seznamují se základními pravidly univerzálně lidského trestního kodexu: přestupek– vina – trest
- Poskytuje útěchu - dítě může důvěřovat, že přes všechny zkoušky, které musí vytrpět, nakonec uspěje
- Vede dítě k důvěře - Malé dítě dokáže samo velmi málo a to vede k mnoha zklamáním (až zoufalství), pohádka tomu předchází tím, že připisuje vysokou hodnotu i malým činům
- Podporuje osobnostní růst D
- Vede k hledání, rozvoji vlastní identity
- Poskytují jistotu v pro děti „chaotickém“ duševním světě
- Podporují růst sociálního citění, fungují jako vzory (rozvoj ideálního já)