

Petra Svačinová (220004)

„Holywoodský“ buddhismus – seminární práce

## Tak trochu jiná výstava

### Recenze výstavy Šangri-la

Výstava Šangri-la slibující na ploše brněnského Olympia Parku představení tajemství a kouzla Indie, Nepálu, Tibetu a Bhútánu, nese podtitul „jiná výstava“. Značná očekávání vzbuzená tímto heslem jsou naplněna již před vstupem, při pohledu na ceník výstava odhalí první tajemství a záhadu zároveň – nejenže si kvůli lístku sáhnete do kapsy pro dvě stovky (student pro stošedesát), o víkendu navíc cena z neznámých důvodů o dvacet korun povyroste. V porovnání s mnoha světovými muzei, která nabízejí jeden den v týdnu prohlídku zdarma, si Šangri-la titul „jiné výstavy“ připsala právem. Nevzdávejme to ale před vstupní oponou.

Co je Šangri-la? Naštěstí se aspoň něco dozvíte hned na začátku – pojem je evropského původu a neznačí nic skutečného. Spisovatel James Hilton jím označil bájný ráj kdesi v Tibetu. „Je Šangri-la údolí, oblast nebo jen krásné pábení? Odpověď možná najdete na výstavě.“ Nenajdete, zato budete konfrontováni i s tím, že Šangri-la je možná ekvivalent nirvány, tak pozor na to.

CENÍK VSTUPNÉHO							
	DOSPĚLÝ (Kč/osoba)	STUDENT nad 15 až do 26 let (Kč/osoba)	SENIOR nad 60 let (Kč/osoba)	DÍTĚ nad 6 až do 15 let (Kč/osoba)	SKUPINA 10 a více osob (Kč/osoba)	SKUPINY ZŠ 10 a více osob (Kč/osoba)	RODINNÉ VSTUPNÉ (2 rodiče a max. 2 děti)
Pondělí	200,-	160,-	160,-	160,-	180,-	150,-	490,-
Úterý	200,-	160,-	160,-	160,-	180,-	150,-	490,-
Středa	200,-	160,-	160,-	160,-	180,-	150,-	490,-
Čtvrtek	200,-	160,-	160,-	160,-	180,-	150,-	490,-
Pátek	200,-	160,-	160,-	160,-	180,-	150,-	490,-
Sobota	230,-	180,-	180,-	180,-	210,-		550,-
Neděle	230,-	180,-	180,-	180,-	210,-		550,-
Státní svátek	230,-	180,-	180,-	180,-	210,-		550,-



Ceník vstupného na Šangri-la a jedna z prvních vystavených sošek, do které návštěvníci házejí drobné mince (pro štěstí nebo jsou to zbytky z těch dvou stovek?).

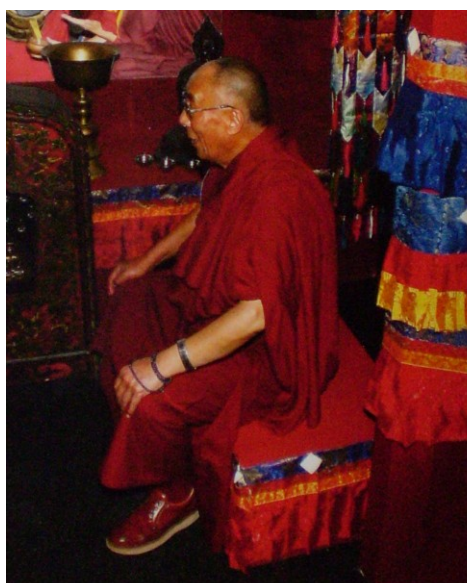
Po zaplacení hříšného vstupného je návštěvník nejprve uvrhnut do nejmenovaného pralesa, zřejmě majícího vystihnout obecné charakteristiky pralesa oněch čtyř východních zemí, každopádně však prostoupeného duchem animismu (přesně podle hesla vyvěšeného u vchodu), všeobecným nebezpečím (vyjádřeným vycpaným tygrem-lidožroutem a užovkou v teráriu) a všudypřítomnou chudobou domorodců (vyjádřenou především rádobou humanistickými a protiglobalizačními hesly u téměř každé vystavené fotografie). Z temného pralesa je zaveden do prostorného nepálského pavilonu, kde je v kostce konfrontován s jedinou žijící dětskou bohyní a krví hýřícím rituálem, při kterém je z nějakého důvodu nutné useknout býkovi hlavu a obcházet s ní kolem kůlu. Další kroky vedou do Himalájí, výstava nabízí dvě varianty cesty. Prý „bezpečnější cesta“ (ve skutečnosti má návštěvník samozřejmě projít obě) vede pod horským masivem, ovane vás tu skutečný studený vzduch, můžete si, světe div se, sáhnout na pravý led a pozorovat nefalšovanou vodu ze sněhu z vršku Mont Everestu. Dobrodružnější cesta (do role dobrodruha se však může vcítit i člověk o dvou francouzských holích), vede do mírného svahu po dřevěné plošině se zábradlím z lanoví do patra chemlonových jehlanů znázorňujících vrcholky Himalájí. Na obou cestách bude návštěvník masovou propagací přesvědčen nejen o bezbřehé statečnosti všech (nebo alespoň těch českých) horolezců a ohromném nebezpečí, které museli podstoupit, aby z Everestu přinesli sněhovou kouli, ale také o nejvhodnější značce bot a spacáku, které si má pořídit, až se bude s cestovní kanceláří, pořadatelem výstavy, chystat na podobný výlet.



Lahev s vodou z Mont Everestu, kterou najdete pod ledovým masivem a vstup na dobrodružnější cestu chemlonovými Himalájemi.

## Posadte se uvnitř stúpy!

Nejrozsáhlejší část expozice, do níž se dostanete oběma himlájskými cestami, je věnovaná Tibetu, nedivte se, kvůli tomu přece do Olympia Parku míří všichni návštěvníci (koho zajímá Nepál a Bhútán? Čestně, nikoho, a autoři výstavy s tím počítají). K meditaci přímo vybízí stúpa (uvnitř je to na tabulce napsáno, takže se do toho laskavě dejte), do jakéhokoli pokusu o duchovní rozvoj však nekompromisně zasahuje chaunovská popová verze mantry Óm mani padme húm, která zní na plné pecky z vnitřních reproduktorů – komu se za tohohle řevu podaří dosáhnout duchovního pokroku, tomu se asi podaří všechno. Dostanete se i do expozice věnující se buddhistickým peklům (no milí čtenáři, už teď se klidně můžete začít bát, protože na konci vám prozradím, koho tam potkáte). Někdy v tuto chvíli začnou normálního člověka bolet nohy. A, to musím autory výstavy pochválit – právě tehdy se na scéně objevují stolky a židle s pohotově naaranžovaným katalogem zájezdů cestovní kanceláře pořádající výstavu. I s peklem, posezením ve stúpě, shlédnutím dokumentu o posvátné hoře buddhismu, otáčením modlitebních mlýnků a hraním na zpívající misky strávíte v Tibetu milou hodinku. Bhútán už naštěstí nikoho (ani autory výstavy) moc nezajímá, takže se obě strany spokojí s jednou tematickou zdí zaplněnou fotografiemi značně zasoplených malých dětí. Indie má podobně strastiplný úděl na konci výstavy, takže poslední místnost je zmatenou všehosměsí – od marné snahy přiblížit alespoň některá hinduistická božstva a neopomenout islám po zcela nekonceptní představení řemesel, která jste možná někdy na začátku století mohli v této podobě v Indii potkat.

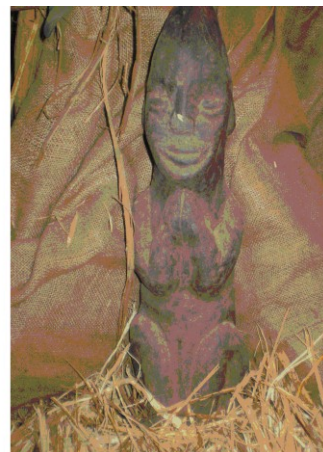


Dalajlama meditující ve stúpě a vstup do tibetského pekla.



## „Jiná výstava“

Největším nedostatkem výstavy je nekompetence autorů. Cestovatelé a horolezci, kteří dodali předměty a fotografie, totiž kultuře a náboženství, o kterých má výstava tendenci referovat, nijak zvlášť nerozumnější – a elementárně vzdělaný návštěvník to pozná. Na rozdíl od (zbytečné a zbytečně rozsáhlé) části expozice věnované Himalájím a expresi jejich nebezpečnosti, krásy a lákavosti, jsou nosné části expozice odfláknuté. Dokazuje to enormní množství přivezených předmětů, kterým chybí relevantní popisky. Pozorný návštěvník, který si v pralese všimne dřevěné sošky vedle tygra-lidožrouta, se nedozví ani odkud a kdy byla přivezena, ani komu, jak a k čemu sloužila. A co víc? Podobných předmětů je v každém pavilonu většina. Pomíchaná výstavka čepic, šperků a zbraní v pralese, „buben animismu“, na který je sice možné si zahrát, ale k čemu probůh slouží?, kameny s nápisy mantry, masky umístěné v tibetském pekle, tibetské zpívající mísy i sošky v pavilonu Indie - návštěvník se musí spokojit pouze s vědomím jejich existence. Informaci o jejich původu, autentičnosti či účelu musí zanechat tajemství Šangri-la. Má to snad být výhoda „jiné výstavy“? Jistě ne, jde o značné negativum, které mají asi minimalizovat autory nabízené popisky u předmětů a fotografií. Ty však iritují nejvíc. Místo konkrétních informací hrají na emocionální vlnu a snaží se, seč mohou, „tít do živého“ komerci zkaženého srdce bohatého Evropana. „Nemají spoustu věcí, jednou z nich je infarkt... Zdravotní problémy v pralese mají často tragické následky. (...) Je to jejich vina, že se narodili na špatném místě?“ Texty upozorňující na sobecký evropský blahobyť a šťastnou asijskou nezkaženost nutí každého, kdo má svědomí, ke studu. Autoři výstavy jdou příkladem a „stydí se“ na každém vhodném místě: „V Himalájích se občas zastydím za náš blahobyť přetékající svět, do kterého po návratu z hor zase spadneme.“ Kaje se horolezec Švaříček.



Co jsou zač? K čemu slouží? To si Šangri-la ponechá pro sebe jako sladké tajemství...

Informační tabulky, pokud už je autoři zařadili, mají v lepším případě charakter hesel ze slovníků pro základní školy, v horším případě působí jako mystické motivační texty. Často jsou chybné (např. u představení animismu) a zcela nedostatečné. Tibet je podle autorů „země spirituální síly.“ „Kolo nauky, zlacené laně, pilíře vítězství a obří trouby *dunchen* symbolizují Buddhovo učení. Vitríny uchovávají obřadní předměty a relikvie, ve staveních je autentický nábytek. Usadíte se?“ Výstava je určena náštěvníkovi, kterému tato všeobsažná a zároveň nicneříkající informace dostačuje. A tak to jde pořád. Výsledek tvoří dojem „asijského dysneylandu“, kde se děti výborně pobaví na prolézačkách stúpy a chemlonových Himalájích, jejich rodiče tam stráví možná zajímavé odpoledne, při kterém dojdou k „překvapivému“ zjištění, že v Asii se skutečně žije úplně jinak. Neodnesou si ale jiný než zdeptaný pocit blahobytem přesyceného evropského konzumenta, který po návštěvě výstavy ještě umocní (a nebo vyléčí?) nákupem v přílehlém hypermarketu.

### Po stopách Yettiho

Lobsang Rampa se ve své prvotině dušoval, že v Himalájích skutečně pozoroval sněžného muže. Autoři výstavy zřejmě o podobný dechberoucí zážitek nechtěli připravit ani českého člověka, proto do Šangri-la tento prvek „vtipně“ zařadili - celou výstavu provází Yettiho stopy, které návštěvníka neomylně vedou správnou cestou tak, aby se neztratil, nebloudil a viděl vše ve správném pořadí. Druhým průvodcem výstavou, podobně nesmyslným, se stala komerční reklama. Pravda, je podobně nápaditě umístěna – v místech opěvujících odvahu a statečnost horolezců se návštěvník jen tak mimochodem dozví, bez které značky bot by do Himalájí neměl vyrážet. V temné chodbě pod ledovým masivem zase číhá tabulka s informací, kteráže firma umí fotit nejen ledové obrazce. Zdálo by se, že korunu všemu nasadí katalogy cestovní kanceláře nabízející zájezdy do těchto exotických zemí položené takřka všude, kam se dá na chvíli posadit. Bobříka ale uloví sněžný muž, jehož stopy nás dovedou až ke skutečnému reklamnímu automobilu Škoda Yeti! Ta nápaditost a skloubení obou hlavních motivů, ach!

Za mých stošedesát, o víkendech stoosmdesát takové komerce? U cestovky, jejíž nabízené zájezdy nespádnou pod padesát litrů (a přitom na pravé straně každé dvoustrany vždycky nabídne luxusnější verzi téhož přibližující se sto tisícům) necítím kredit mluvit mi do mé globalizace a konzumu. Paradoxní pravdou je, že právě to má asi být hlavní poselství výstavy.



Jeden z mnoha propagačních materiálů, tento byl zabudovaný do velehor Himaláji.

### Garantováno Jeho Svatostí

Pokud to ještě nevíte, brněnskou výstavu navštívil sám Dalajlama. Dalajlamova návštěva výstavy je dalším z hutně prosazovaných motivů – ve frontě u kasy můžete pozorovat video z uvítání Jeho Svatosti za přítomnosti autora výstavy pana Švaříčka i brněnského primátora Onderky. V tibetském pavilonu, v jednom z typických tibetských domků, je umístěna další videoprojekce s diskuzí, ve které Dalajlama hovoří o své rodině a dětství. Na rozdíl ode mě se Dalajlamovi ve stúpě meditovat podařilo, jak dokládají fotografie Dalajlamy ve stúpě umístěné blízko stúpy (ale možná mu ten randál přece jen vypnuli). No a celé video z návštěvy je samozřejmě možné si při odchodu koupit! Návštěva je dobrou reklamou jak pro výstavu tak pro Dalajlamu – takže pro obě strany šlo o win-win strategii. Jak je ale zvykem, autoři si příliš neuvědomují, že tibetský buddhismus nerovná se Dalajlama, o buddhismu praktikovaném v Tibetu informují mizerně. Tady víc než jinde platí poznámka o chybějících informačních popiscích. Text jedné z tabulek navíc tvrdí pěkný paradox: „Tibetský buddhismus se zachoval v syrové podobě i za hranicemi. Díky absenci čínské invaze často původnější než na střeše světa. „Tibetštější než Tibet...““

### Za Bémem do pekla

Buddhistické peklo je pěkně temné, osvětlené červenými bodovkami a vyzdobené maskami nějakých (ale jakých?) buddhistických démonů. Trapnost a nerlevance popisků stejně jako všudypřítomná posedlost reklamou zde dostupuje pomyslného vrcholu. No, to se snad musí citovat celé: „Hřešit je lidské. Někdy i krásné. Hříchy mají odlišné

podoby. Příjemným hříchem může být někomu whisky Everest nebo pivo Everest, jinému tibetský *čang* či nepálská *raksi*. Příjemnou chvíli lze prožít s vínem Šangri-la. Báječné okamžiky jsme prožili s Miroslavem Zikmundem u vína k jeho kulatým devadesátinám. I jako nekuřák jsem si náležitě vychutnal v ledopádu vrcholový doutník s Pavlem Bémem při jeho úspěšném sestupu z nejvyššího bodu světa. Slavení jsme se věnovali důstojně, nic jsme neošvindlovali. Hříchy mne baví! V hřešení jsem dobrý!“

Takže je to jasné! K morálnímu obrácení návštěvníků-zkažených Evropanů, použili autoři výstavy strašáka nejtěžšího kalibru. Kdo by chtěl skončit v pekle? A ještě ke všemu s Bémem?



...já teda ne.