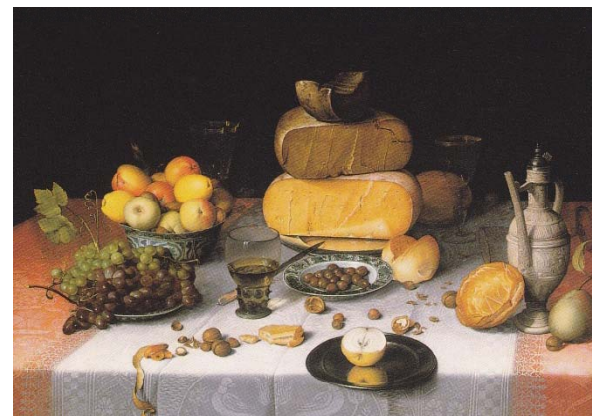


Stolování



- **Keramika: fajáns, majolika, habánská fajáns**
- **Porcelán: Míšeň, Vídeň, Berlín, Nymphenburg, Slavkov, Březová**
- **Kamenina: wedgwood (Anglie, Vranov nad Dyjí)**
- **Sklo: benátské (a jeho nápodoba), české a slezské řezané a ryté barokní sklo, sklo období biedermeieru (vrstvené, lazurované, hyalit, lithyalin ad.)**

Hrnek, Čechy, 14. – 15. století; brněnské a loštické poháry, 15. století



**Talíř, majolika, modrá glazura, Faenza, kolem 1505;
podnos, majolika, „a berettino“, Faenza, Casa Pirota, 1531**



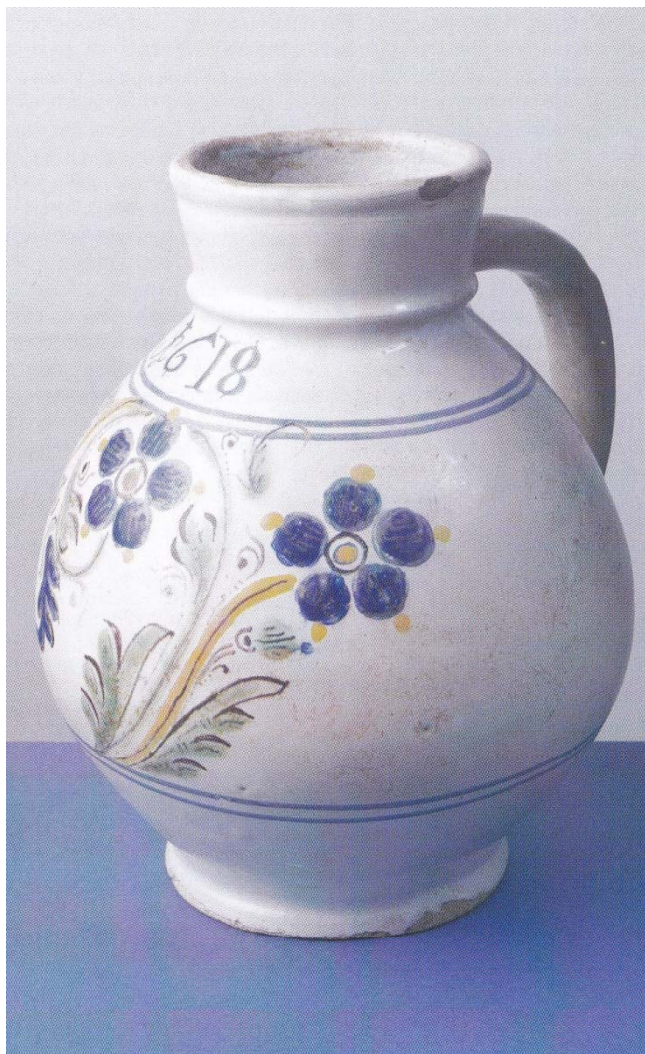
**Mísy, majolika, Urbino: styl Francesca Xanta Avelliho, 1545;
Francesco Xanto Aveli (svatba Alexandra a Roxany – podle
Rafaela), 1533; Orazio Fontana (válečná scéna), 1543**



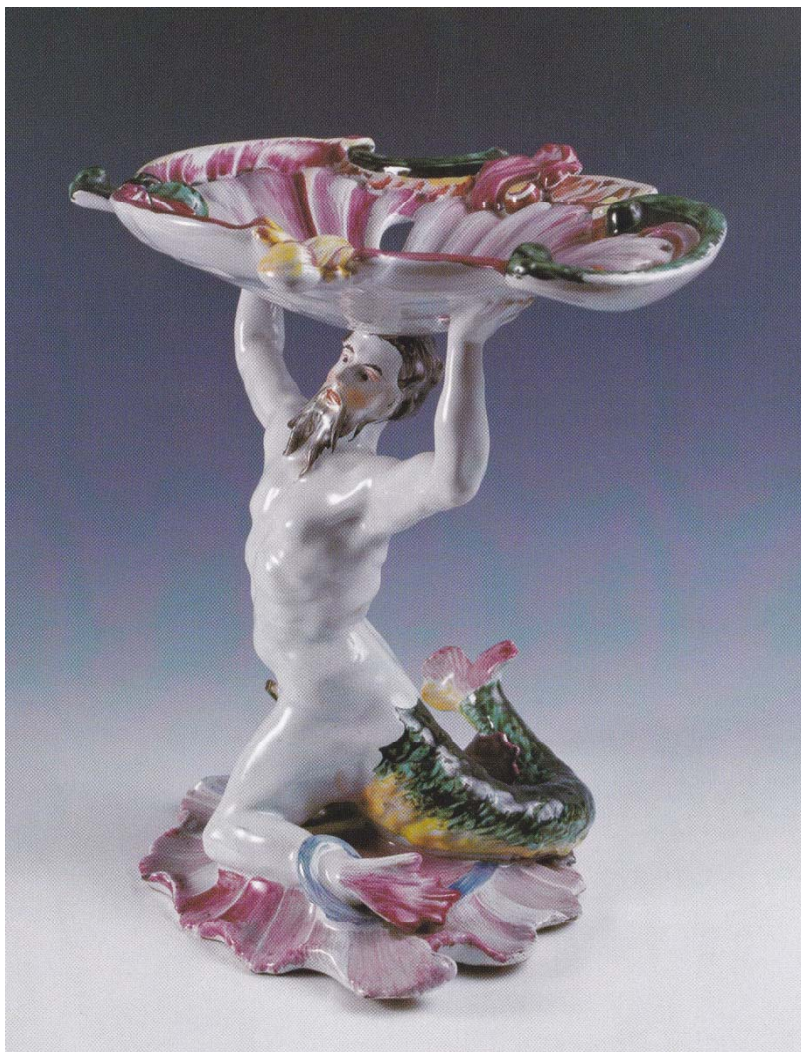
**Mísy, majolika, glazura se zlatým listrem, Španělsko,
Manises, 16. století**



Podnosy, fajáns, Morava a Slovensko, habánská práce, 1607, 1634; džbánek, Morava, habánská práce, 1618; láhev, Slovensko, habánská práce, 1675



**Triton, fajáns, Slovensko, habánská práce, 1760 – 1775;
dóza s víkem, mléčné sklo, malba emailem a zlatem,
české země, Harrachov – Nový Svět, 1780 – 1790**



**Konvička, porcelán, mosaz, Míšeň, 1725 – 1735, období
J. Höroldta; talíř, porcelán, Míšeň, kol. 1735**



**Soubor na kávu a čokoládu, porcelán, Vídeň, 1780 – 1788;
talíř, porcelán, Vídeň, 1750 – 1755**



Kávový servis, Berlín, 1815; šálek, Berlín, 1815; šálek s portrétem Ludvíka Bavorského, Christian Adler, Nymphenburg, 1815; kávová konvice, Berlín



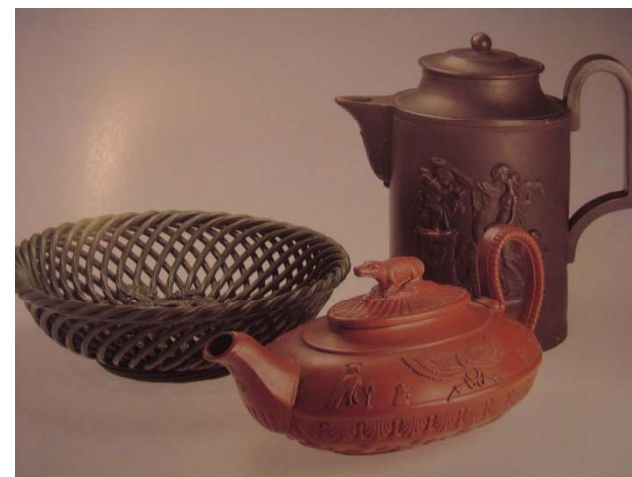
**Mlékovka z kávového souboru s malbou chinoiserií,
porcelán, Březová, kol. 1840; terina, Klášterec, po 1835;
koflík s miskou, Slavkov, kol. 1828**



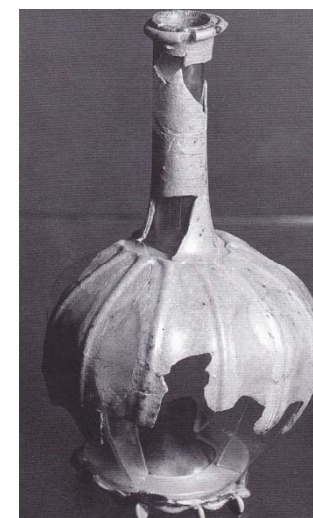
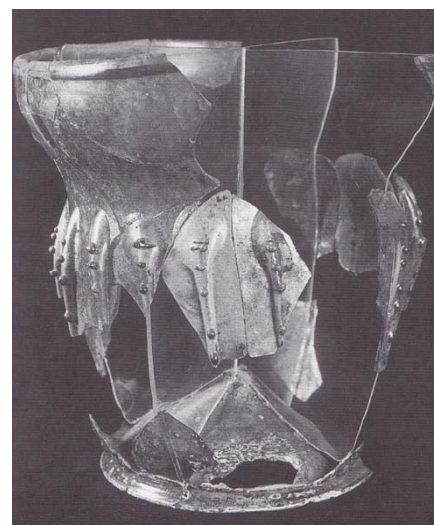
**Čajová souprava, světle zelená glazovaná kamenina,
Vranov nad Dyjí, kol. 1830**



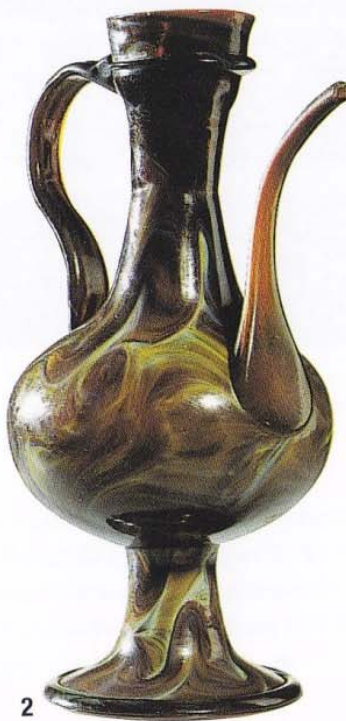
Předměty na stůl z kameniny – vranovský wedgwood



Pohár, Německo, 13. – 14. stol.; berkemeyery a römery, Německo, 1590 – 1675; nádoba a láhev, Čechy, 13. – 14. stol., 15. stol.



Váza, mléčné sklo, Benátky, 1500; džbán typu calcedonio, Benátky, cca 1500; číše typu millefiori, Benátky, počátek 16. století; džbán s dekorací a filii a retorti (pásky proužků z lattima), Benátky, konec 16. století



**Kalich s víčkem, bezbarvé sklo, detaily z barevného skla, emailovaného a pozlaceného, Benátky, konec 15. století;
miska zdobená emailem, Benátky, 16. století**



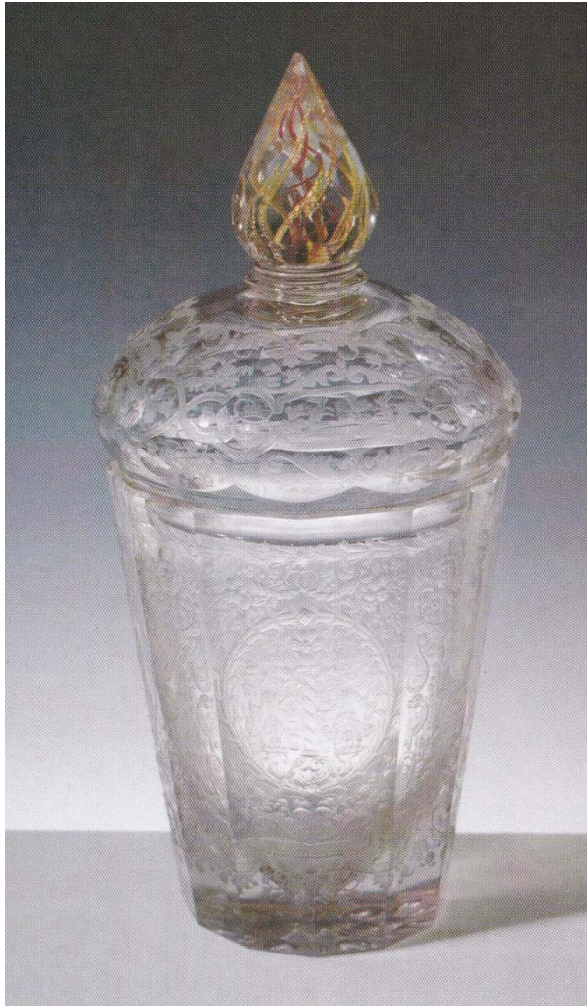
Džbán, čiré zlacené, malované sklo, sklárna Wolfganga Vittla v Hallu, 1535 – 1538; číše, čiré sklo, nitky lattimo, Giacomo Varzelini, 1586; číše, výzdoba maskarony a skleněné korálky, zlacení, stříbro, Antverpy, konec 16. století



Humpen, čiré sklo, Kaspar Weber, Tyrolsko, 1570 – 1580



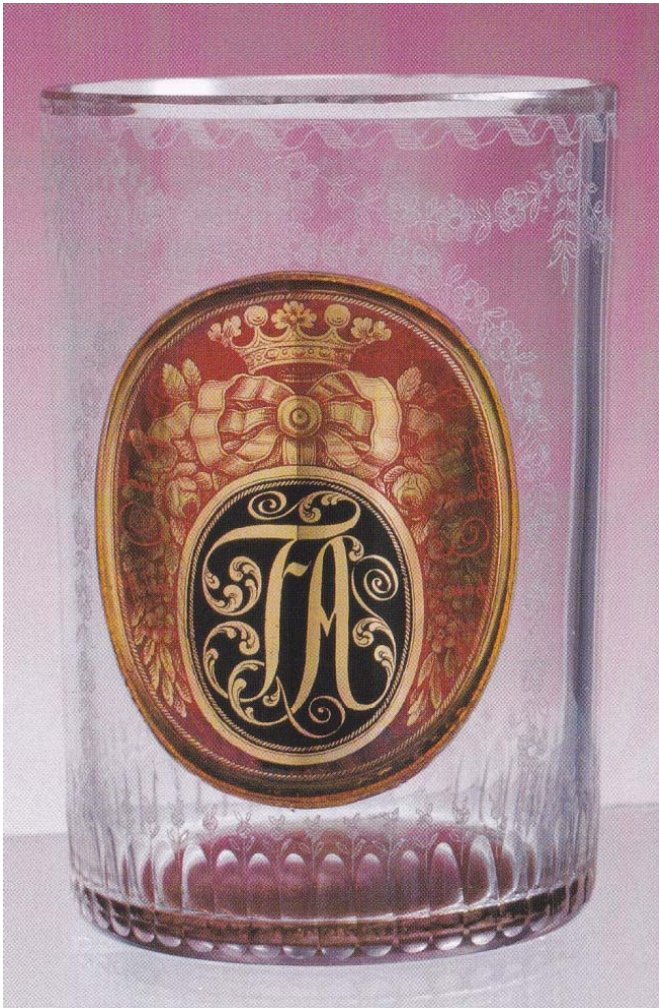
Číše s víkem, řezané sklo, severní Čechy, kol. 1700; pohár s víkem, Slezsko, 1700; číška, dvojstěnné sklo, české země, kol. 1730; konvička, broušený horský křišťál, Milán nebo střední Evropa, po 1600



**Irské broušené sklo: džbánek na smetanu, „naběračka“
na smetanu, 1820; mísa, 1825**



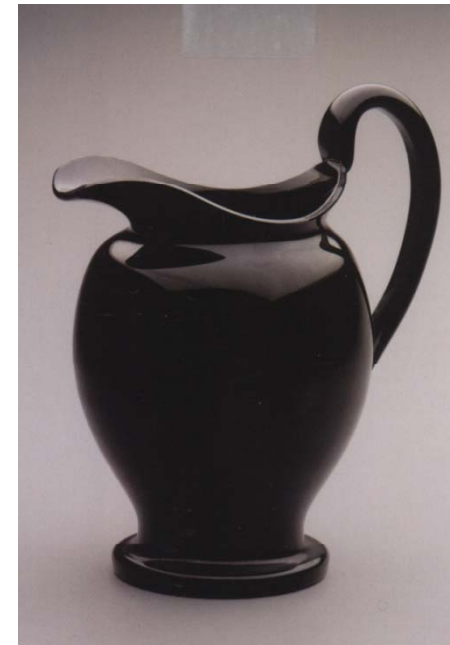
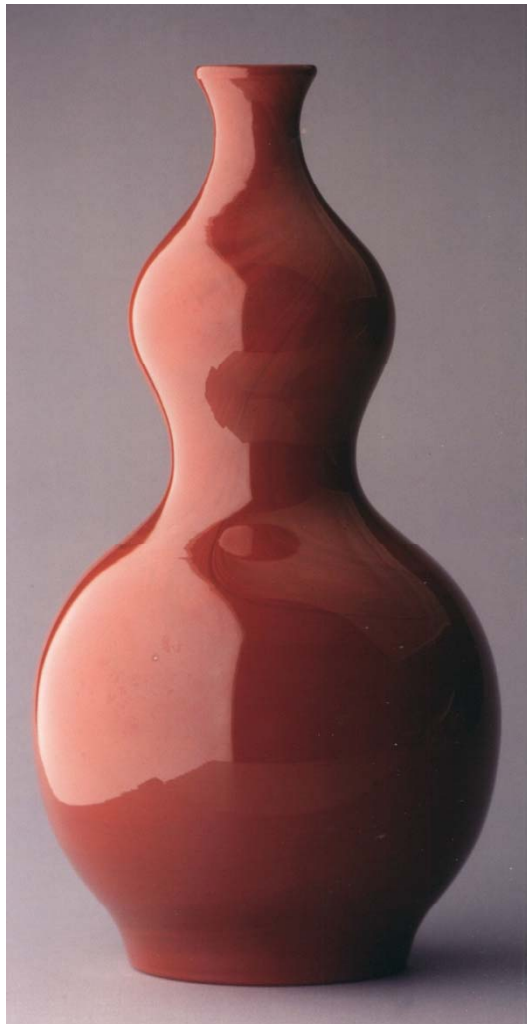
Číška s medailonem, čiré sklo se zlatou fólií, Johann Josef Mildner, Gutenbrunn, 1800; číška s poprsím mladé ženy, čiré broušené, řezané sklo, Dominik Biemann (?), Praha nebo Františkovy Lázně, 1825 – 1830



Nápojový soubor s harrachovským znakem, čiré broušené sklo se zatavenou porcelánovou pastou; konvice, čiré broušené sklo, Nový Svět v Krkonoších, kol. 1830



**Láhev ve tvaru plodu tykve, červený hutně tvarovaný
hyalith; dóza, červený broušený hyalith; část kávové
soupravy, černý hyalith, vše Jiříkovo Údolí, kol. 1820**



Číšky: lazurované, řezané sklo; Bor, dílna Friedricha Egermanna, po 1832; Adolfov u Vimperka nebo Bor, kol. 1835 – 1840; Johann Meyr, čiré sklo vrstvené rubínem a kobaltem, broušené, žlutě lazurované, Adolfov na Šumavě, 1836



Číšky: Friedrich Egermann, lithyalin a mramorovaný lithyalin, Bor, kol. 1835, 1830; agathin, broušený, malovaný zlatem, sklárna Jiříkovo Údolí, kol. 1835



Pohárky, Otto Prutscher, Adolfo u Vimperka, 1905 – 1907

