

Roztoky u Prahy, štítarské sídliště

Štítarské sídliště bylo zachyceno v severozápadní části zkoumaného prostoru, je situováno poblíž soutoku Vltavy s Únětickým potokem. Rozkládá se na ploše 22ha. Lokalita je známá od počátku 20. století, později byla rozeznána jako pravěké polokulturní naleziště. Byla rozeznána osídlení kultury pozdní d. bronzové a pražského typu; dále pak nálezy od neolitu až po vrcholný středověk. Sídliště řadíme od fáze II do konce fáze III (poč. IV) štítarské kultury. Délka osídlení byla na základě absolutního datování stanovena na 100-120 let.

Na této lokalitě byl nalezen soubor fragmentů mazanice v počtu téměř 14 tis. kusů o celkové hmotnosti půl tuny. Mazanice je materiál složený z hlíny a rostlinných příměsí a sloužila k omazání dřevěných staveb (izolace a estetický účel). Dokládá stavební činnost a informace o podobě nadzemních staveb a způsobech bydlení.

Zkoumala se velikost (fragmentarizace), barva, výpal; zároveň byla provedena evidence typů otisků dřevěných konstrukcí v souboru. Jde převážně o hliněné součásti dřevěných konstrukcí (omazy a výmazy), v malé míře také o součásti vybavení interiéru staveb (hliněné desky - „plotny“ na podlaze). Dochování mazanic způsobilo požárový zánik konstrukcí, jejichž destrukce tvořené vypálenými omazy a výmazy byly uloženy do zahloubených objektů.

Rekonstrukce stavební techniky pomocí mazanice z objektu 15.2

Šlo o přibližně válcovitou jámu o průměru 2 m a hloubce 90-100 cm, ze které bylo získáno 795 kusů mazanice. Převážnou část tvořil kuželovitý násyp destrukce o mocnosti až 70 cm, skládající se z mazanicových ker až 30 cm dlouhých, pak menších úlomků mazanice a velkých kamenů. Z polohy mazanice vyplývalo, že jde o sekundární uložení, zřejmě odklizenou destrukcí nedaleké nadzemní stavby. V zás.jámě byla keramika a kameny spolu s mazanicí byly v hloubce 50-60cm silně přepáleny. Na dně objektu ležela vrstva zuhelnatělého obilí a uhlíků. Jámu lze interpretovat jako zás.jámu na obilí, zavalenou před úplným vybráním zásob destrukcí z nadzemní konstrukce, a to zřejmě po požáru.

Mazanice byla rozdělena do 4 skupin. Skupinu A charakterizovaly masivní zlomky s rovnými stěnami, dále byla tato mazanice rozdělena do typu 1, což byly otisky tesaných prvků, typ 4 je kombinace tesaného prvku s pruty a typ 7 jsou jen pruty. Podle toho jak bylo dřevo otesáno, se soudí, že šlo o trámy či desky, o velikosti parket, položené naplocho vedle sebe, které sloužili jako opora pro silnou vrstvu mazanice. Zvláštní kategorií jsou tzv. „plotny“, které zřejmě tvořily vybavení interiéru.

Skupina B jsou zlomky trojúhelníkovitého až pravoúhlého průřezu, do této skupiny patří typy 3 a 6. Typ 3 je na obrázku pod číslem 2 s vrstvami omítky. Mazanice typu 6 se nacházely uvnitř stavby, a to v rozích mezi stěnami. Ve většině případů byl povrch zlomků pokryt omítkou s bělavým nátěrem, často nanesenou až v 11ti vrstvách (na obrázku č. 1). Absence mazanice typu trojúhelníkovité ucpávky značí, že mazanice pochází ze stěn, které neměly roubenou konstrukci.

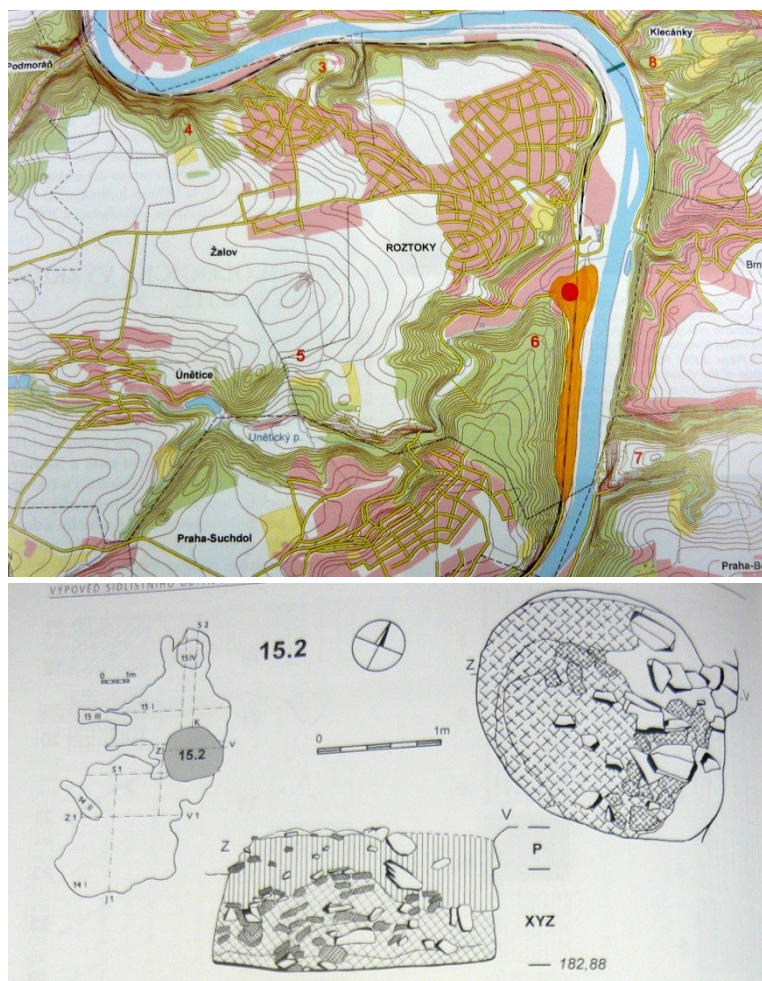
Skupinu C charakterizují tenké omazy, na vnější straně pokryté vrstvami omítky. Do této skupiny byl zařazen typ 8, kde vnější strana je téměř vždy tvořena vrstvou několika na sebe nanášených omítek.

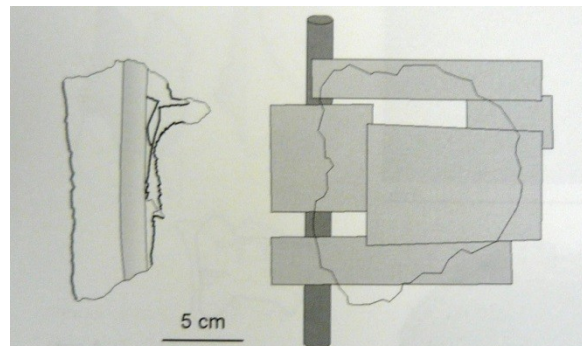
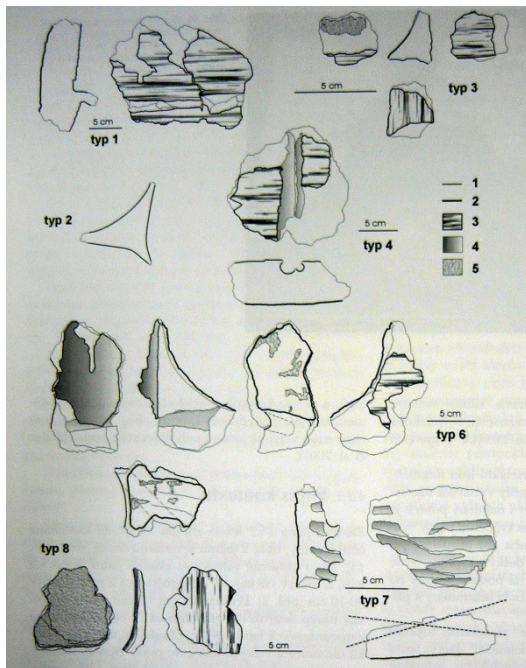
Tato skupina představuje pokračování zlomků sk. B na rovné stěně. Tento vnitřní plášť utěšňoval mezery a představoval konečnou úpravu stěn. Skupina D představuje blíže neurčitelné zlomky (typ 5).

Většina studovaného souboru pochází z původně jedné konstrukce. Tato konstrukce pravděpodobně nebyla součástí žádné pece nebo ohniště. Autoři se domnívají, že jde o pozůstatky větší nadzemní stavby, nejspíše obytného domu (obr. 60). Zdá se, že šlo o konstrukci skládající se ze svislých kúlů v rozích a armatury ze svislých prutů, rozmístěných ve vzájemných odstupech asi 30 cm. Tato konstrukce mohla být zapuštěna do země. Na pruty se z jedné strany napojovalo obložení z malých plochých kusů dřeva, na druhé straně byla nanesena mazanice. Druhá strana prkének (vnitřní líc stěny) byla také pokryta mazanicí, ale v tenčí vrstvě (sk B a C – 8,3,6 typy). Tyto fragmenty považují za povrch interiéru. Dané zlomky jsou na vnější straně skoro vždy pokryty nátěrem, a to ve více vrstvách. Opakované bílé nátěry stěny ukazují na poměrně vysoký standart úpravy interiéru stavby a zároveň i na její delší užívání.

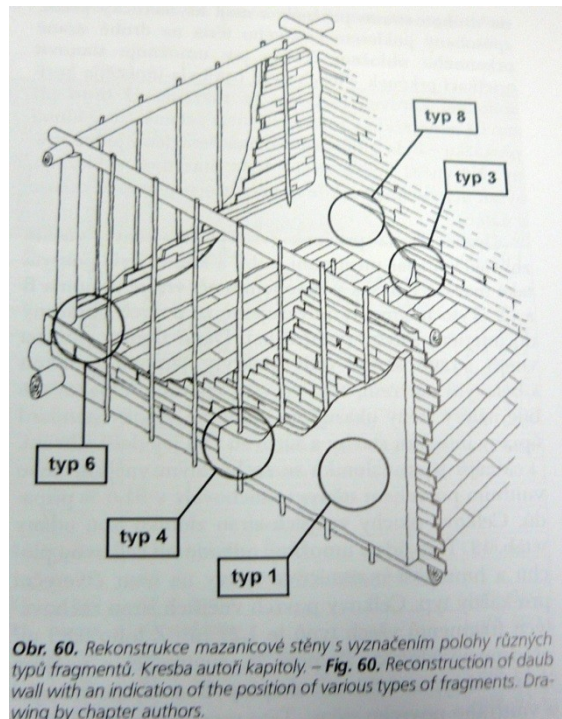
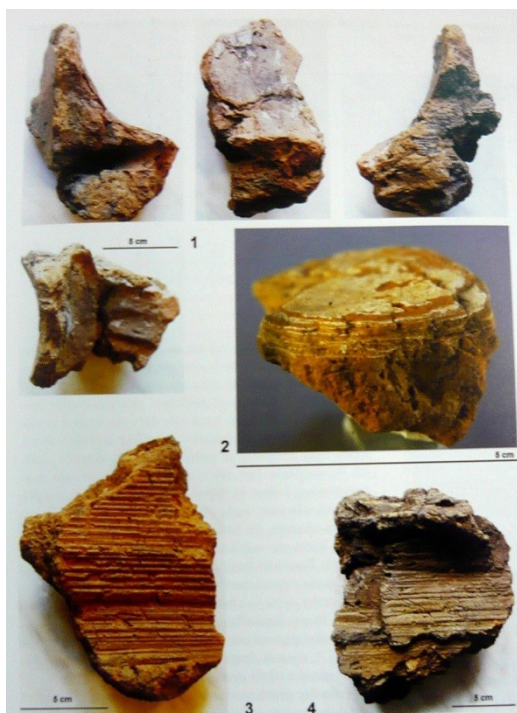
Zachovalost mazanice značí, že soubor nejspíše vznikl úklidem trosek stavby zaniklé požárem. Šlo o stavbu s vysokou kvalitou úpravy interiéru, nejspíše o stavbu obytnou. Zásobní jáma, v níž byly fragmenty mazanice nalezeny, byla původně buď uvnitř této stavby, nebo v jejím bezprostředním sousedství. Vztah obytného objektu k zásobní jámě indikuje prostorové propojení obytného a skladovacího areálu.

Obrazová příloha





Obr. 59. Kresba maznicového fragmentu typu 4 s rekonstrukcí štípaných prkének otisknutých na jeho povrchu. Kresba autoři kapitoly – **Fig. 59.** Drawing of type 4 daub fragment with a reconstruction of chopped boards imprinted on its surface. Drawing by chapter authors.



Obr. 60. Rekonstrukce maznicové stěny s vyznačením polohy různých typů fragmentů. Kresba autoři kapitoly – **Fig. 60.** Reconstruction of daub wall with an indication of the position of various types of fragments. Drawing by chapter authors.

Literatura

- KUNA, M. - NĚMCOVÁ, A. a kol. 2012: Výpověď sídlištního odpadu. Nálezy z pozdní doby bronzové v Roztokách a otázky depoziční analýzy archeologického kontextu. Praha.