

Rozpoznání a popis díla



Jan Vermeer,  
Ateliér, 1670



- Hans Sedlmayer (1951) – obraz má tři roviny – čte odzadu – nejen kompozičně ale i barevně jsou řazeny v kontrapunktu:
- 1. Zadní: ploché pozadí s modelkou  
barva: modrá, žlutá
- 2. Střední: „zešikmený“ – diagonální střední plán – stůl, malíř  
barva: černá a bílá
- 3. Přední – proscénium se závěsem  
barva: teplé tóny



Kurt Badt (1961) – kritika Sedlmayera – špatně čte obraz a nerozpoznal výstavbu obrazu – která má vliv i na významové vrstvy a akcenty malby

Badt čte v tradičně obraz zleva doprava a zesponu nahoru

Začíná od závěsu, uprostřed je modelka a tomuto centru je postava malíře podřazena.

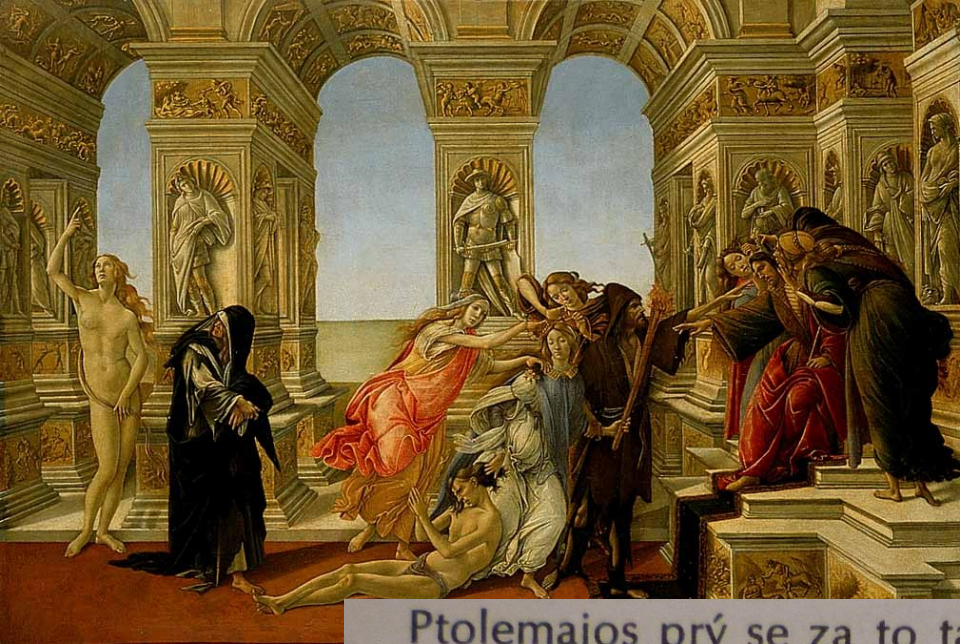
I významovým středem kompozice je dívka u okna s mapou v pozadí

### **Interpretace:**

Sedlmayer – politický akcent na mapu se sedmi holandskými provinciemi

Badt: mapa je jen dekorací, akcent na postavu dívky, která značí Klió, múza dějin (s knihou) ve smyslu malířovy inspirace



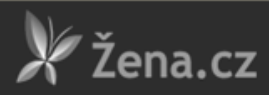


Sandro Botticelli,  
Apellova pomluva, 1494

Ptolemaios prý se za to tak zastyděl, že Apella obdaroval sto talenty a Antifila mu dal jako otroka. Apelles nezapomněl na nebezpečí, v němž byl, a pomstil se za pomluvu tímto obrazem.

Na pravé straně sedí jakýsi muž s předlouhýma ušima, hodně podobnýma uším Midovým, a už z dálky napřahuje ruku vstříc Pomluvě, která jde k němu. Vedle něho stojí dvě ženy, myslím, že to je Nevědomost a Podezíravost. Z druhé strany přichází Pomluva, žena nad pomyšlení krásná, avšak v tváři rozpálená a vzrušená, jako by se u ní projevoval vztek a hněv. V levé ruce drží planoucí pochodeň, druhou rukou táhne za vlasy nějakého mladíka, který vzpíná ruce k nebi a volá bohy za svědky. Před ní kráčí ohyzdná bledá žena s pronikavým pohledem, vyhublá jako po dlouhé nemoci. Každý uhodne, že to je Závist. Za nimi jdou další dvě ženy, které Pomluvu pobízejí, upravují a krášlí. Jak mi vysvětlil vykladač obrazu, jedna je Nástraha, druhá Šalba. Vzadu je doprovází další žena, oblečená v rozervaném smutečném šatě, myslím že ji jmenoval Lítost. Otáčí se, pláče a zahanbeně vzhlíží k přicházející Pravdě. Tak vyjádřil Apelles na obraze své nebezpečí.

# Popis a komparace



Hledejte na Žena.cz  Hledat

Zabavné testy Móda zima 2012 Pohádky Hubnutí

- Žena
  - Móda a krása
  - Sex a vztahy
  - Volný čas
  - Kariéra
  - Děti**
  - Zdraví
  - Bydlení
  - Recepty
  - Horoskopy
- Zajímavosti Těhotenství a miminko Batoleta a předškoláci Školáci a pubertáci VÍKI Fotogalerie Komerční články

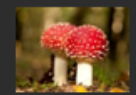
Co je v kurzu? Krabičková dieta Lyžování Příběhy ze života Módní trendy

# Test: Rozeznáte gotiku od baroka?

Sdílet Poslat 36 people shared this. Diskutovat



**Test: Umíte se chovat?**  
Učíte své děti etiketě?



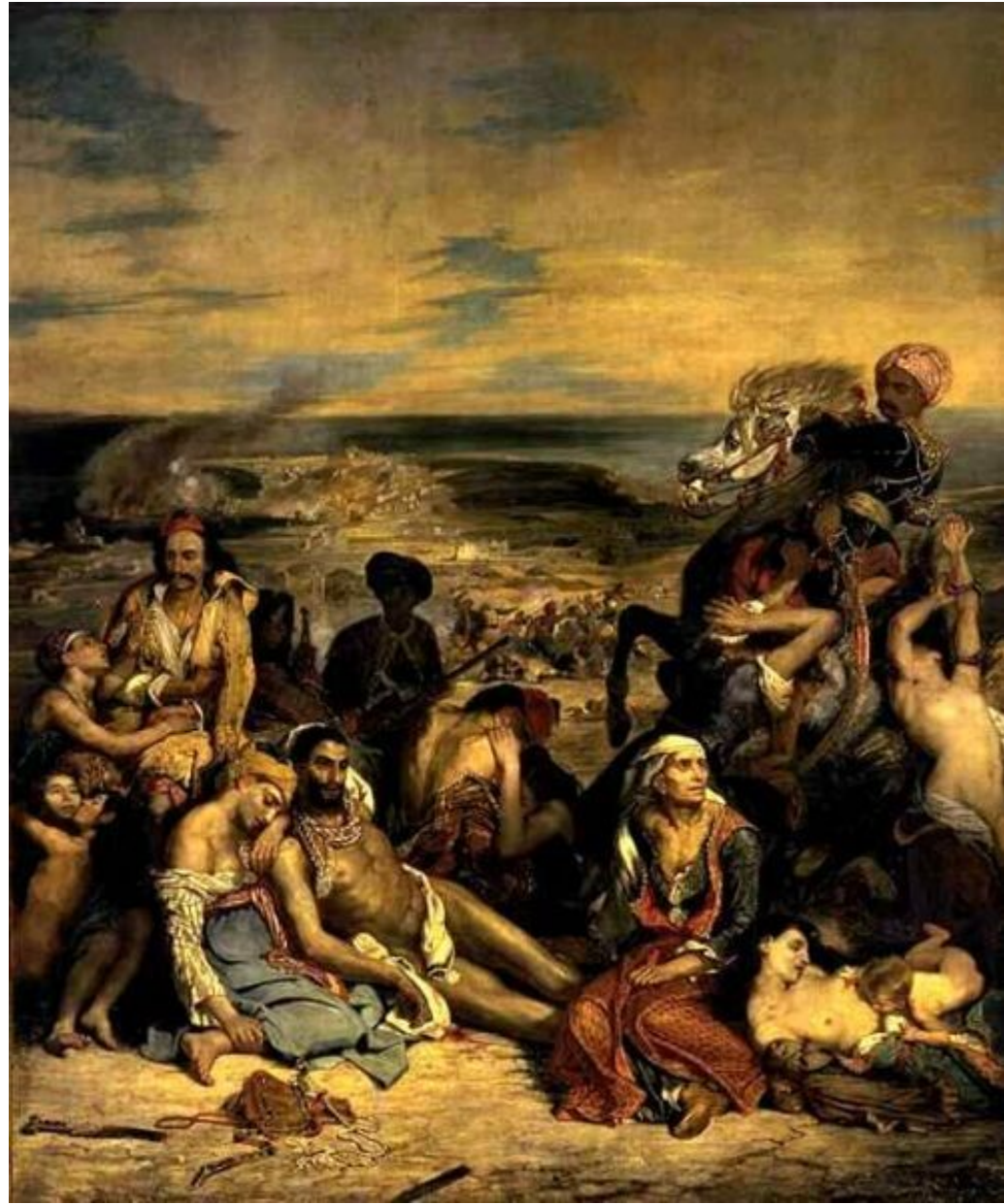
**Velký houbařský test:**  
Zkuste si ho dřív, než bude pozdě



**7 tipů, jak v zimě nepřibrat**

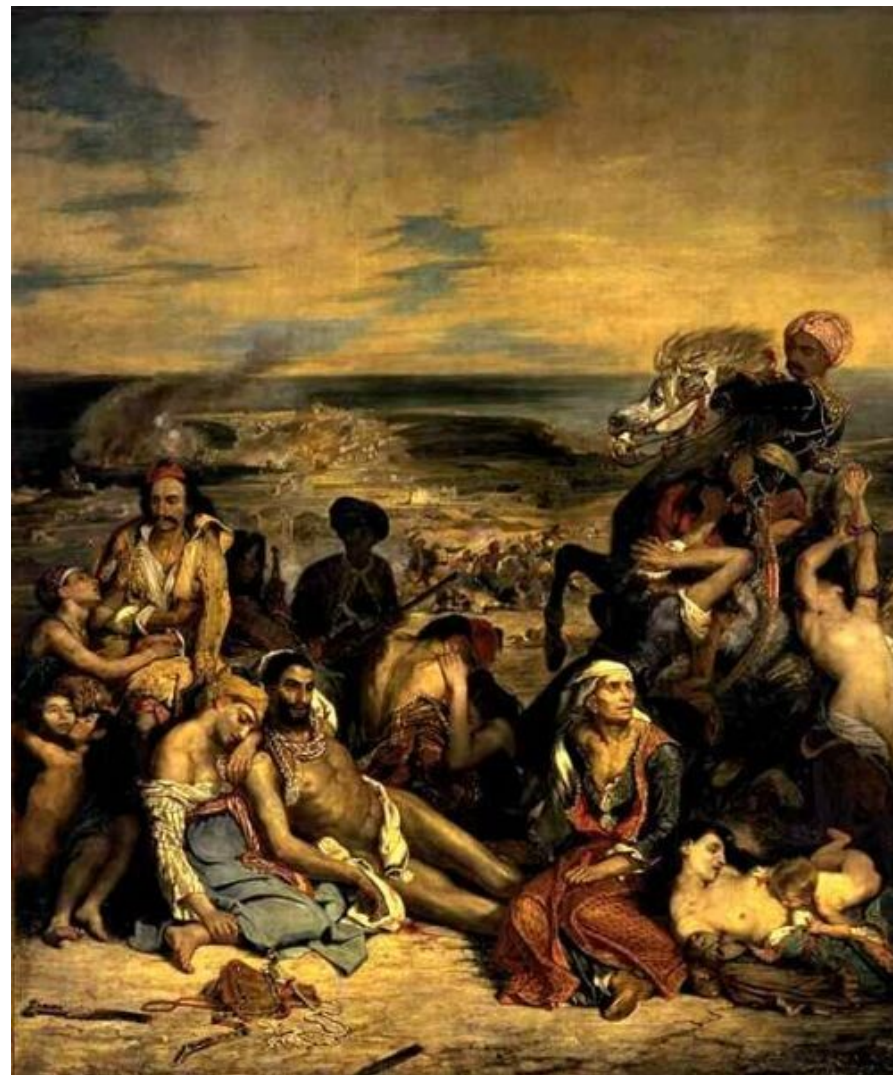
reklama



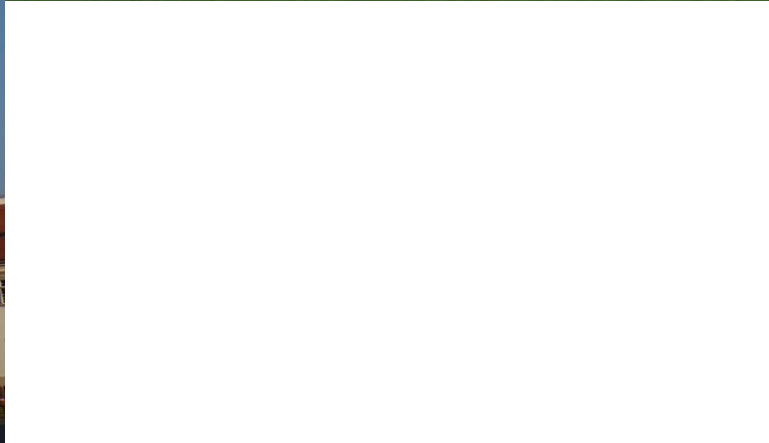


# Eugène Delacroix

## Přísaha Ludvíka XIII. a Masakr na Chiu (1824)





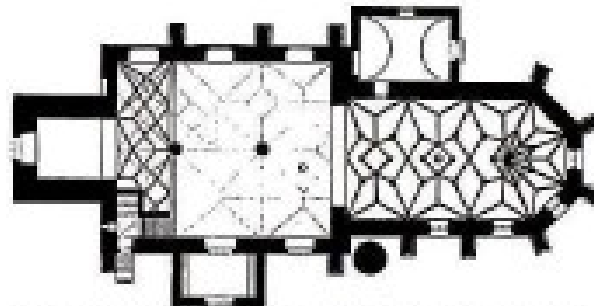




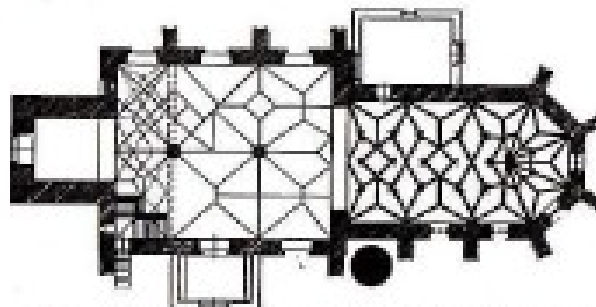
# Standardní popis - ohledání díla



1 Rychnov nad Malší, kostel sv. Ondřeje, fotografie z roku 2005, na které je vidět skutečná návaznost zděva kněžiště a lodi v jedné přímce bez zakreslovaného ústupku.



2 Rychnov nad Malší, kostel sv. Ondřeje, půdorys otisk z roku 1921, in: Čechner Antonín, *Seznam památek historických a uměleckých...*, díl XLII, pohřícký okres Kaplický.

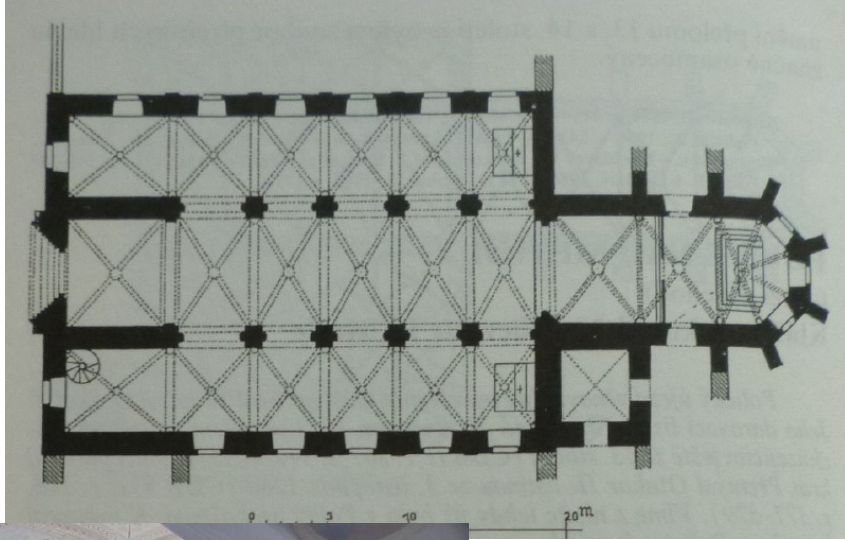


3 Rychnov nad Malší, kostel sv. Ondřeje, půdorys z roku 1960, in: Poche Emanuel, *Umělecké památky Čech*, díl 3.

# Château de Maisons-Laffitte, François Mansart, po1630





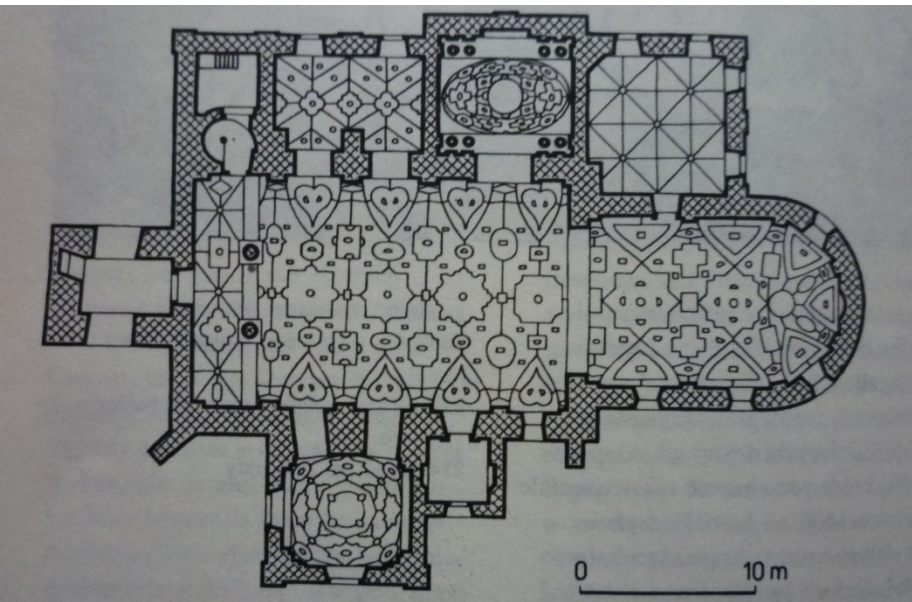


Police nad Metují,  
klášterní kostel  
benediktinů  
Nanebevzetí P. Marie,  
60.-70. léta 13. století

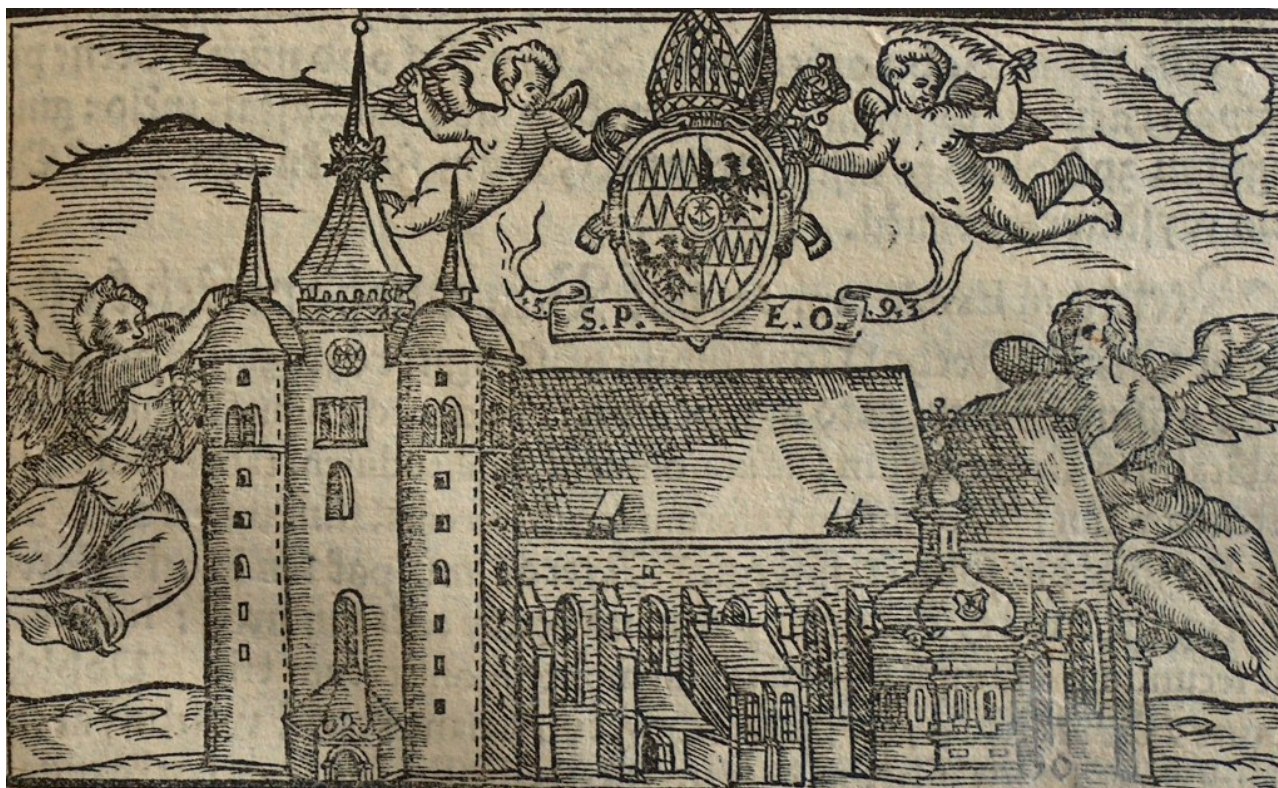


Kazimierz Dolny, farní kostel, 1589, Jakub Balin

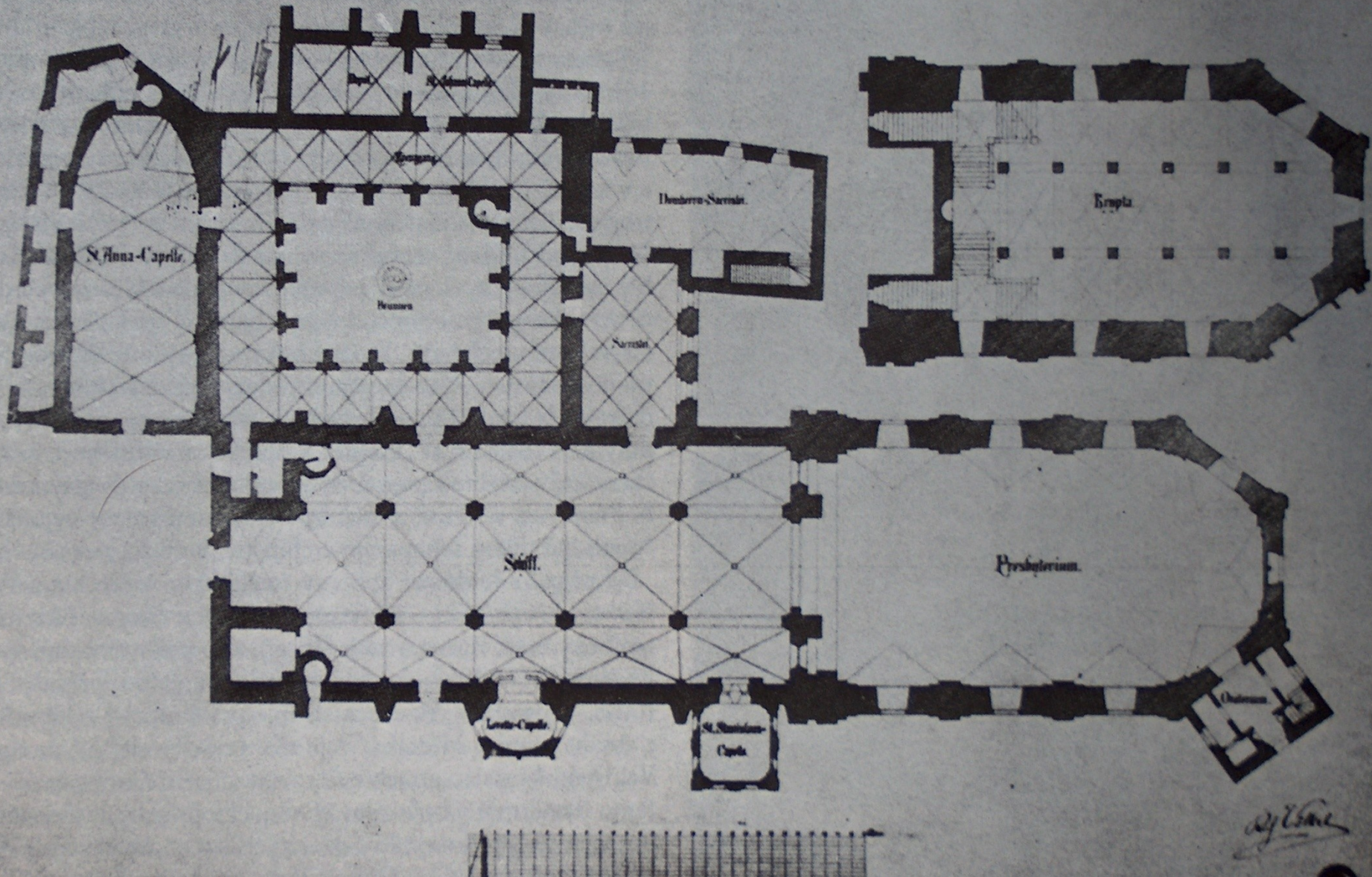




Jan Willenberger, pohled na Olomouc  
a katedrála sv. Václava po renesančních  
úpravách, 1593



Půdorys katedrály s kaplí sv. Stanislava a sv. Anny, před rokem 1885

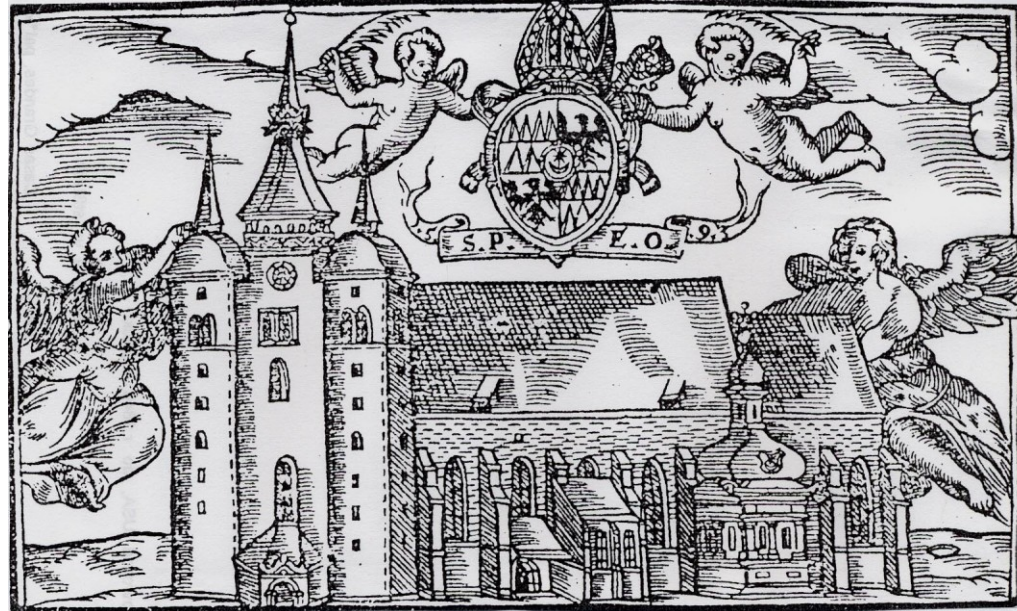




Kaple sv. Stanislava při olomoucké  
katedrále, 1585-1591



Kaple sv. Stanislava při olomoucké  
katedrále, 1585-1591





Kaple sv. Stanislava při olomoucké katedrále, exteriér a portál, 1585-1591

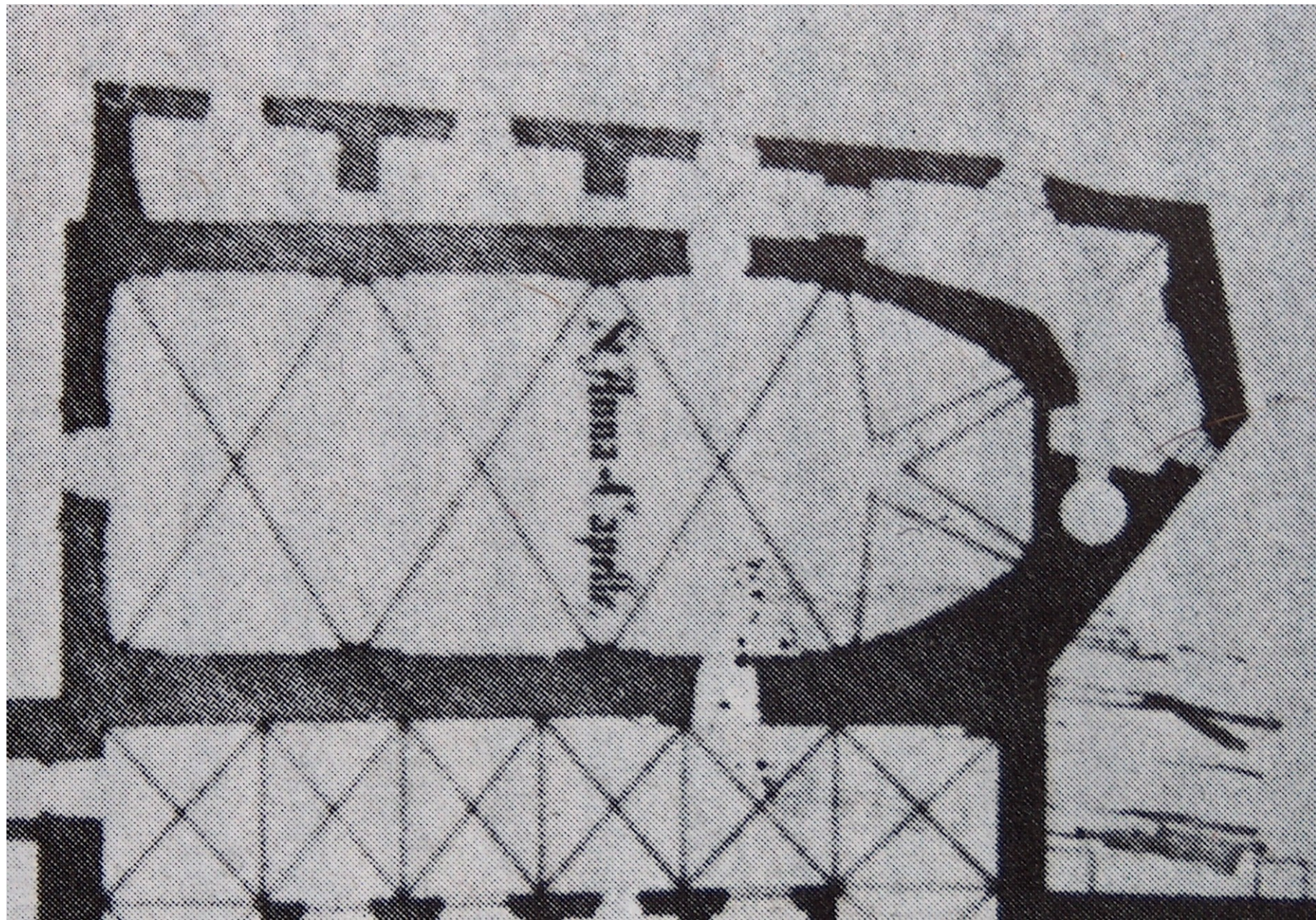




# Olomouc, kaple sv. Stanislava, 1585–1591 - vstupní mříž



# Půdorys kaple sv. Anny, před rokem 1885



**Olomouc,  
kaple sv. Anny,  
1617 (1885-1886)**



Epitaf Martina Václava z Greiffenthalu pořizený děkanem Klaudiem Sorinou z Mantovy, kaple sv. Anny, 1652



**Průčelí kaple sv. Anny na vyobrazení  
intronizace biskupa Troyera, 1747  
a dnešní stav**



Olomouc, kaple sv. Anny, dnešní stav a situace před zkrácením před  
rokem 1885







**Kaple sv. Anny  
na Olomouckém hradě,  
akvarel Franze Biely, 1854**



**Kaple sv. Anny  
na Olomouckém hradě,  
akvarel F.Richtera,  
druhá třetina 19. století**

# Kaple sv. Anny, 1617, pohled do klenby





**Kaple sv. Anny, 1617, pohled do  
presbytáře**

# Kaple sv. Anny, 1617, pohled do klenby presbytáře



Kaple sv. Anny, 1617, pilastr s úsekem průběžné římsy



**Kaple sv. Anny, 1617, detail úseku římsy se zalamovaným kladím**





Kaple sv. Anny, 1617,  
portál do sakristie





**Kaple sv. Anny  
na Olomouckém hradě,  
akvarel Franze Biely, 1854**



**Kaple sv. Anny, průčelí,  
1617 (1885)**

**Kaple sv. Anny,  
hlavní portál, 1617**



# Kratochvíle



1577–1579: tvrz Jakuba Krčina z Jelčan: „*Leptáč dav divným hospodářstvím a myslivostí vymalovati*“

1580: získal Vilém z Rožmberka

1581/1582: rozhodnutí vystavět nový objekt

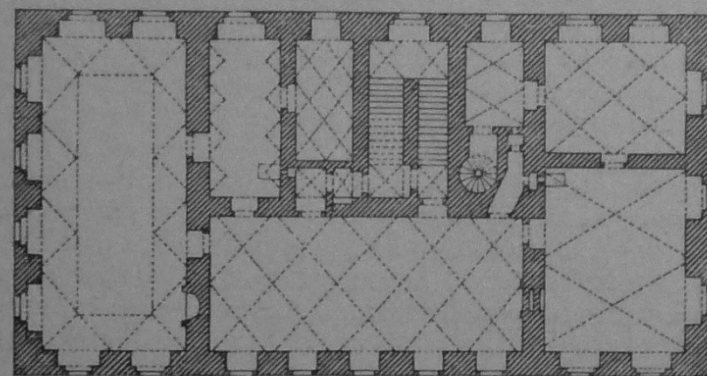
květen 1583: projekt Baldassara Maggiho

duben 1583: smrt Anny Marie z Bádenu – třetí ženy Viléma z Rožmberka

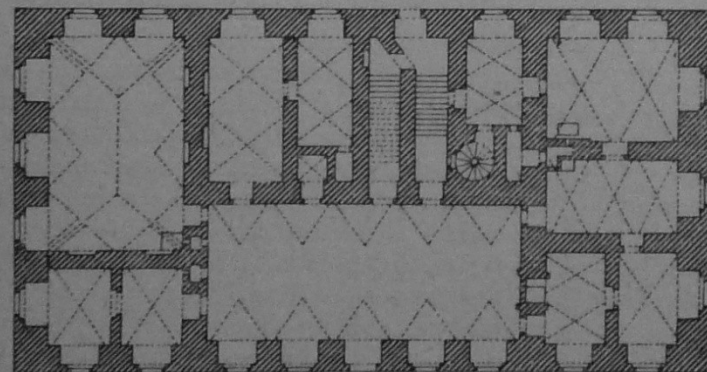
leden 1587: sňatek s Polyxenou z Pernštejna

1589–1592: malířská a štuková výzdoba





**1. patro**

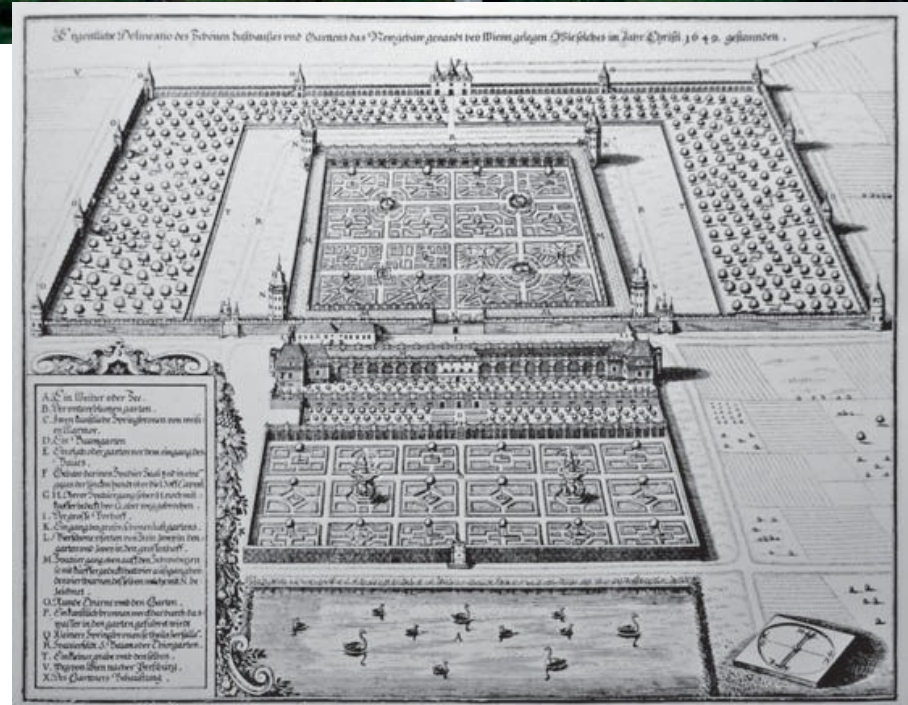
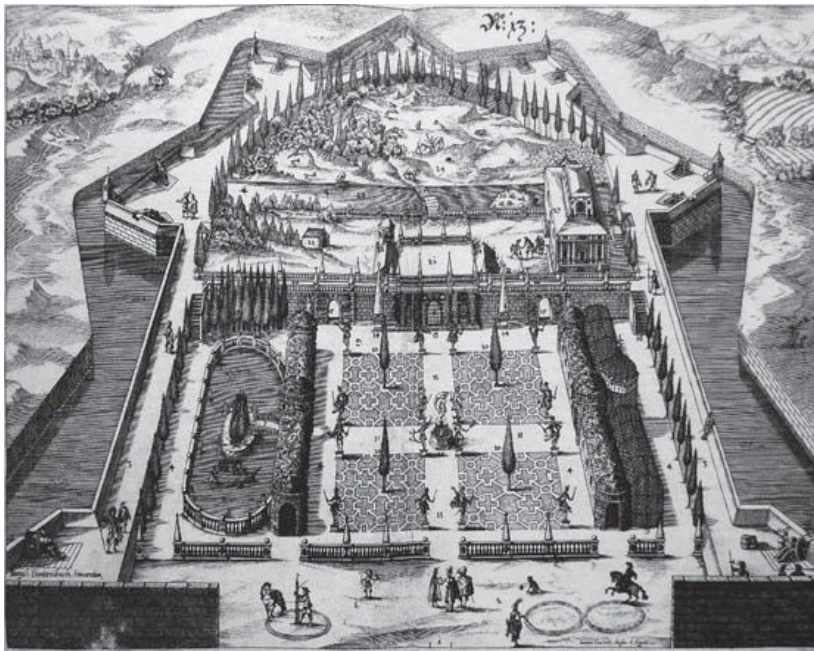


**přízemí**

**Kratochvíle** – letohrádek, vila  
→ příležitostné vedlejší sídlo (Lustschloss)

**Neugebäude** u Vídně  
(od 16. let 16. století)

Joseph Furttenebach st., projekt **Lustgarten**  
(*Architectura civilis*, 1628)



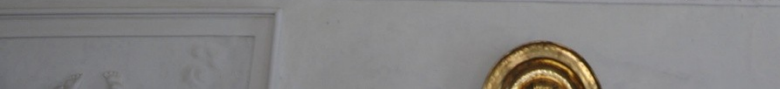










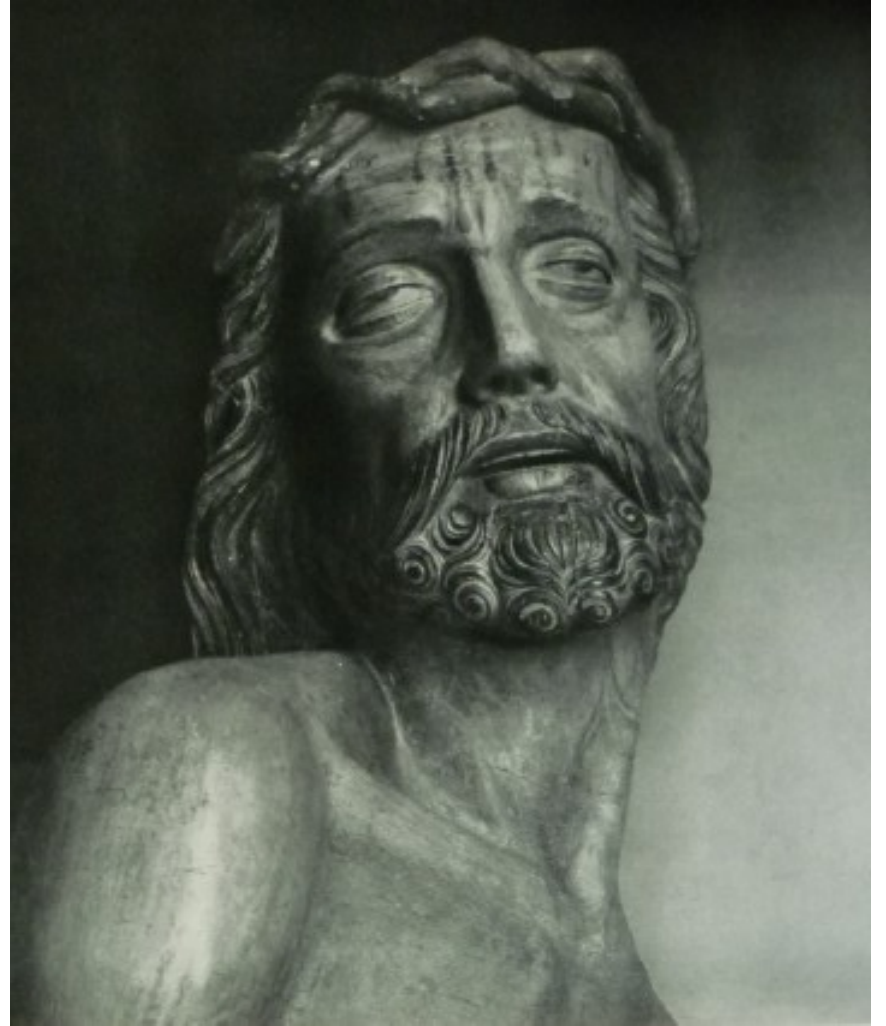


















JIRÍ ANTONÍN  
HEINZ  
1698 - 1759

# Oplakávání Krista, kol. 1735



Kaple sv. Norberta,  
Louka u Znojma,  
kostel sv. Václava, před 1750



Oltář sv. Jana Nepomuckého, Znojmo, kostel sv. Kříže, před 1753





P. Marie s Ježíškem, kol. 1720

**Immaculata**

1769

Olej, plátno, 235 × 158 cm. Značeno vlevo dole na podrážce střevíce anděla: *Franc: Korompay. pinx.* Datováno na zadní straně plátna: 1769. 29. Septembris.

Muzeum umění Olomouc, inv. č. O 141.

**Provenience:** od 1952 patří obraz k základnímu fondu Muzea umění Olomouc, kam byl převeden ze sbírek Musea hlavního města Olomouce. Byl namalován pro kapli P. Marie kostela sv. Jakuba na olomouckém Předhradí.

**Vystaveno:** Olomouc 2006 dosud.

**Restaurováno:** Š. a P. Bergerovi 2005.

**Technologický průzkum:** Š. a P. Bergerovi 2005.

*Na rentgenogramech se objevila překvapivě živá kvalitní malba s uvolněným suverénním rukopisem. Objemy jsou budovány přidáváním bělob, polotekutou hmotou, která zaznamenává strukturu tahů štětce. Ve stínech promalování téměř chybí. Kompozice je předem jasně daná, nedochází k postupnému zpřesňování tahů. Vše svědčí o vysoké zručnosti a zkušenosti malíře.*

**Prameny:** Cerroni 1807, I–33, fol. 78r.

**Literatura:** Wolny 1855, I/1, s. 304. – Nowak 1898, s. 28. – Welzl 1906, s. 42. – Sochor in Thieme-Becker XXI, s. 321. – Venera 1949, s. 24, 75 (nedochované). – Škranc 1981, s. 12, 17, 111 (nezvěstné). – Kratinová 1986, s. 16, u č. kat. 8. – Kratinová 1992, u č. kat. 35. – Wörgötter in Brno 2003, s. 213, pozn. 24. – Jakubec 2005, s. 467. – Zápalková in Olomouc 2006, s. 126, č. kat. 275.

**F. V. Korompay, Immaculata**

kontrapost







247. DUCCIO DI BUONINSEGNA: *The Betrayal of Judas*.  
Museo dell'Opera, Siena



249. DUCCIO DI BUONINSEGNA: *Doubting Thomas*.  
Museo dell'Opera, Siena



248. DUCCIO DI BUONINSEGNA: *Peter denying Christ*.  
Museo dell'Opera, Siena



250. DUCCIO DI BUONINSEGNA: *The Calling of the Apostles Peter and Andrew*.  
National Gallery of Art, Washington (Kress Collection)



KAREL  
ŠKRÉTA  
1610—1674  
DOBA  
A DÍLO

Svatá rodina se sv. Kateřinou a  
Barborou, kol. 1660



Kristus na  
Olivetské hoře,  
1672





## Uvedení P. Marie do chrámu, kol. 1674

- repusoár (repousoir)

# Příbuzenstvo Kristovo, kolem 1650



„Nezaujatý popis“ (?)

# Rétorika – elokvence (popisu) architektury mezi normou a konkrétní funkcí

- Lex Hermans, The Rules of Rhetoric as Manual for Reading Classicist Architecture, in *Theory of Interpretation* 12, 2008, Nr. 2
- Normativní estetika klasicistní architektury, její **aplikace** a **interpretace** jsou provázané entity.







# John Soan, Pitzhanger Manor v Ealing (1800-1803)





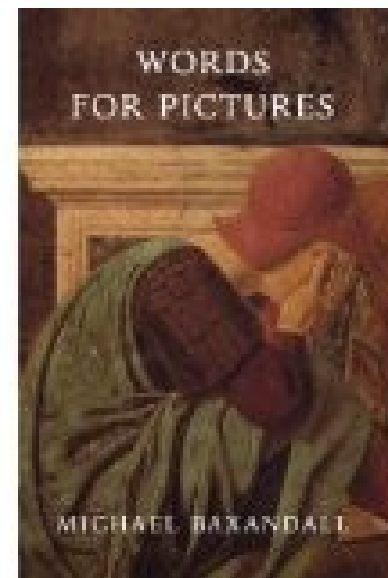
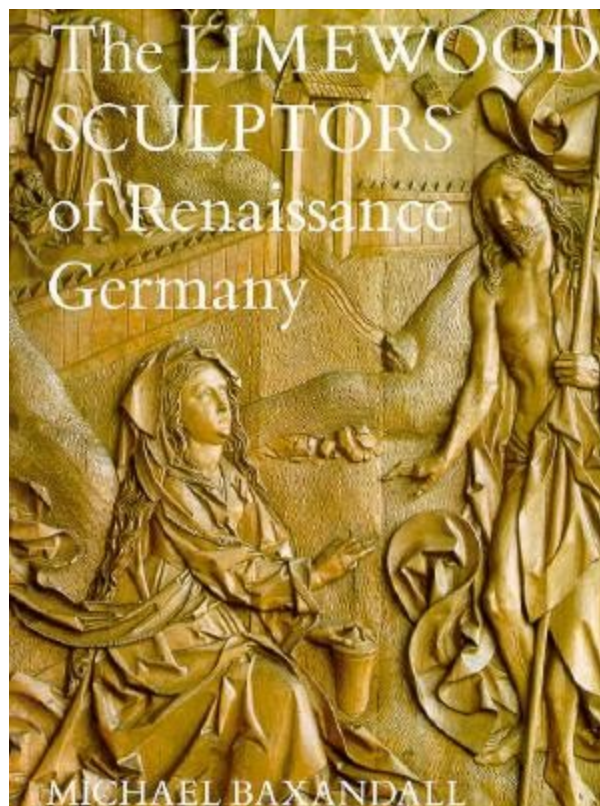
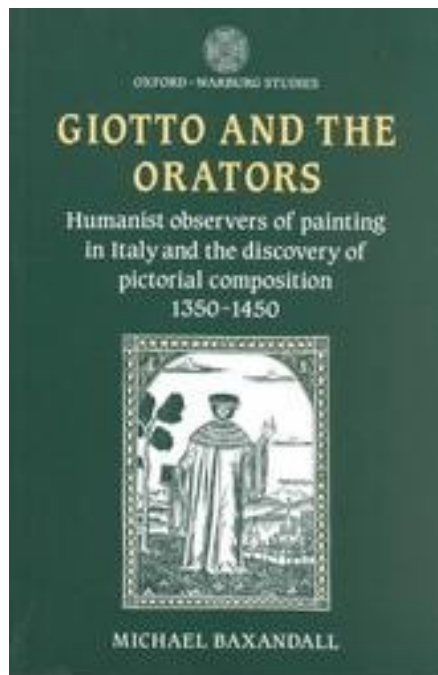
- Michael Baxandall, (1933 –2008)
- The *Language* of Art Criticism (1979)

- Michael Baxandall, Jazyk umělecké kritiky, in: Ladislav Kesner (ed.), *Vizuální teorie. Současné angloamerické myšlení o výtvarných dílech* (2. vyd. 2005), s. 251–259

# Michael Baxandall

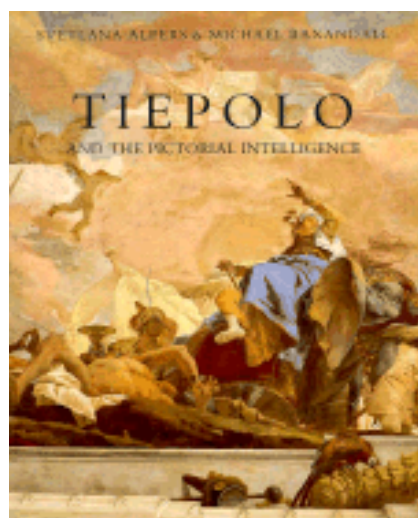


- Giotto and the Orators, 1971
- Painting and Experience in Fifteenth Century Italy, 1972
- The Limewood Sculptors of Renaissance Germany, 1980
- Patterns of Intention. On the Historical Explanation of Pictures, 1985
- Tiepolo and the Pictorial Intelligence, 1994 (společně se Svetlanou Alpers)
- Shadows and Enlightenment, 1994
- Words for Pictures, 2003
- Pictures for words, 2004
  
- Adrian Rifkin (ed.), *About Michael Baxandall*, Berkeley 1999



Michael Baxandall  
**Stíny a světlo**

Umění a vizuální zkušenost



Michael Baxandall

Michael Baxandall











*Diego Velázquez. Las Meninas, 1734*

- „Popis skutečnosti mimo obraz“