

MASARYKOVA UNIVERZITA
FILOZOFICKÁ FAKULTA



Frida Kahlo: Zlomená páteř

DU0105 Písemná postupová zkouška

Alice Vítková

413645

FF DU Dějiny umění, 1.ročník

24. 6. 2013

Obsah

ÚVOD	3
1 ŽIVOT FRIDY KAHLO	4
2 ZPŮSOB TVORBY	6
3 ZLOMENÁ PÁTEŘ 1944	7
3.1 Základní informace	7
3.2 Popis díla	7
3.3 Interpretace díla	8
ZÁVĚR	9
Seznam literatury a internetových pramenů	10
Obrazový materiál	11

ÚVOD

Výběr tématu mé postupové práce pro mě nebyl příliš složitý. Ačkoliv jsem uvažovala nad několika dalšími umělci a jejich díly, bylo mi od počátku jasné, že si nakonec vyberu obraz od Fridy Kahlo.

Frida patří mezi mé oblíbenkyně velice dlouho. Když jsem navštívila její výstavu ve Vídni, která se konala v roce 2010, jen jsem se v tomto názoru utvrdila. Obdivuji ji nejen jako významnou umělkyni, ale také jako velkou osobnost. Obrazy, které stvořila, vypráví její životní příběh a to je důvod, proč jsou tak moc působivé. Při pohledu na tato díla můžeme prožívat zklamání, smutek, samotu, přesně tak jako autorka před více než půl stoletím.

Důvodem, proč jsem si vybrala právě obraz *Zlomená páteř* je, že tento obraz, více než kterýkoliv jiný zachycuje jak psychické tak i fyzické utrpení malířky. Toto zranění umělkyni provázelo skoro celý její život a velice ji ovlivnilo. Dále také proto, že obraz je autoportrét a autoportréty byly pro tvorbu Fridy Kahlo tak typické.

Tuto práci jsem rozdělila do třech částí. V první části se budu věnovat životu Fridy Kahlo. Druhá část bude patřit způsobu tvorby této umělkyně. Třetí část pak samotnému obrazu *Zlomená páteř*, jeho základními informacemi, popisem a interpretací.

1 ŽIVOT FRIDY KAHLO

Magdalena Carmen Frieda Kahlo Calderón se narodila 6. července 1907 v mexickém Coyoacánu.¹ Její otec byl fotograf a tak se v uměleckém prostředí pohybovala již od dětství.

V šesti letech prodělala Frida dětskou obrnu, při které jí zakrněla a viditelně zeslábla pravá noha. V roce 1922 se poprvé setkala s Diegem Riverou, který dostal zakázku pro školu, kterou navštěvovala, vytvořit nástěnný obraz. Na škole se vyskytovaly různé skupiny. Frida byla členkou „Cachuchas“.² Členové byli příznivci národně socialistických idejí.³ Tyto ideje provázely Fridu celý život.

Rok 1925 je rokem, který život Fridy ovlivnil nejvíce. 17. září se vracela domů ze školy autobusem, který se srazil s tramvají. Náraz byl tak silný, že Fridu našli ležet v bezvědomí s drždlem procházejícím jejím tělem. „Alex⁴ mi vyprávěl, že jsem zůstala ležet nahá a celá v krvi pokrytá zlatým práškem.“⁵ V nemocnici strávila jeden měsíc, ale s následky nehody se potýkala celý život. V období rekonvalescence byla 3 měsíce upoutána na lůžko a právě v této době začala poprvé více malovat.

V ten samý rok vstoupila do Komunistické strany Mexika, kde se opět setkala s Diegem Riverou. Zamílovali se do sebe a o rok později se vzali.⁶ Diego Rivera byl ve Fridině životě velice významnou osobou. Ovlivnil nejen její díla, ale i ji samotnou.

S Diegem Riverou cestovali po USA.

Ačkoliv byla Frida zvyklá na častou nevěru ze strany jejího manžela, poměr s její sestrou ji natolik zlomil, že se rozhodla Diega opustit. V návalu vzteku si pak ostříhala své dlouhé vlasy. V následujících letech si užívala života, co jen se dalo. Navázala několik vztahů s muži i ženami. Mezi nejvýznamnější patří vztah s Lvem Trockým. Neustále však byla finančně, ale i citově závislá na Diegovi. Únik hledala v malování.⁷

¹ Allpress,(uvádět hlavně autora, ne vydavatelství) *Frida Kahlo*, 2005, s. 5.

² Kšiltovky

³ Andrea Kettenmannová, *Kahlo*, Taschen (spíše uvést místo vydání než vydavatele) 2010, s. 11.

⁴ Alexandro Gómez Arias - Fridina první láska, člen Cachuchas

⁵ Elena Poniatowska, *Ztřeštěná sedma: Portréty mexických umělkyně*, Ediciones Era 2000, s. 17.

⁶ Andrea Kettenmannová, *Kahlo*, Taschen 2010, s. 92.

⁷ Allpress, *Frida Kahlo*, 2005, s. 15-18.

V roce 1938 se seznámila s André Bretonem, se kterým o pár let později navázala spolupráci. Od října do září vystavovala na své první samostatné výstavě v New Yorku v galerii Julienu Levyho. Tato výstava měla velký úspěch. O rok později cestovala do Paříže, aby uspořádala ve spolupráci s André Bretonem výstavu. V Paříži se seznámila i s Marcelem Duchampem a s dalšími významnými umělci. Evropa však na ni neudělala veliký dojem. Spíše naopak a tak byla ráda, když se po nepříliš úspěšné výstavě mohla vrátit zpět do Mexika. „Kurva! Stálo za námahu sem jet a vidět, jak je Evropa prohnílá a jak tito povaleči a lajdáci umožňují nástup lidí jako je Hitler a Mussolini. Myslím, že budu nenávidět tato místa a jejich obyvatele po zbytek života...“⁸

V roce 1946 obdržela od Ministerstva kultury národní cenu za malířství za obraz *Mojžíš*.⁹

V roce 1953 se konečně dočkala výstavy ve své milované vlasti. Její zdravotní stav jí však nedovolil vstát z lůžka. Po amputaci nohy nebyla schopna vstát a tak ji na výstavu dopravili i s postelí.¹⁰

Frida Kahlo zemřela 13. července 1954 ve věku 47 let. Bylo u ní nalezeno velké množství lahviček *Demerolu*¹¹. Její známí ovšem sebevraždu vyvrátili. Oficiální úmrtní list uvádí důvod smrti plicní embolií. Diego Rivera jí podporoval a pomáhal až do její smrti. Pohřeb byl přesně podle malířčiných instrukcí. Přes její rakev byla přehozena rudá vlajka se srpem a kladivem a následně byla za zvuku internacionály zpopelněna.¹²

Život umělkyně jsem se snažila popsat velice podrobně. Důvodem je fakt, že všechna její díla jsou často výpověďmi jejích životních zkušeností, proto je velice důležité znát umělcin „životní příběh“, bez kterého bychom nebyli schopni její obrazy pochopit, interpretovat a už vůbec ne je ocenit.

⁸ Frida Kahlo, *Intimní autoportrét*, Labirynt, 2003, s. 95.

⁹ Andrea Kettenmannová, *Kahlo*, Taschen 2010, s. 93.

¹⁰ Andrea Kettenmannová, *Kahlo*, Taschen 2010, s. 93.

¹¹ Demerol – lék proti bolestem

¹² Allpress, *Frida Kahlo*, 2005, s. 68-69.

2 ZPŮSOB TVORBY

Styl Fridy Kahlo bývá často popisován jako mix mexického lidového umění, realismu, symbolismu a surrealismu. Tento popis však není zcela přesný.

Teoretik surrealismu André Breton o jejích dílech prohlásil: „Když jsem viděl její obrazy, byl jsem fascinován. Byl to čistý surrealismus.“¹³ Frida na toto tvrzení však zareagovala slovy: „Nejsem surrealistka, nikdy jsem nemalovala sny, malovala jsem vlastní realitu.“¹⁴ Z jejích dopisů lze dokonce vyčíst, že surrealisty a samotný surrealismus neuznávala, ba dokonce nesnášela.

Jak už jsem několikrát zmínila, tvorba Fridy Kahlo je neodmyslitelně spjata s jejím životem. Každé dílo popisuje nějaký příběh, zlom či významnou událost jejího života. „Pro vyjádření svých představ a popisů vyvinula vlastní obrazový jazyk s vlastní slovní zásobou a syntaxí. Používala symbolů, které musíme nejdříve dešifrovat, chceme-li se zabývat dílem a souvislostmi jeho vzniku.“¹⁵

Stěžejním tématem jejího celoživotního díla je autoportrét, který se objevuje ve všech jejích tvůrčích fázích. Obecně lze říci, že na začátku svého malířského života, vytvářela autoportréty s typickou kompozicí portrétu. Poté se začala autoportréty zakomponovávat do složitějších výjevů, ve kterých se setkáváme s činy, místy i nepříjemnými zážitky např. obraz s jelenem, ve kterém nahradila hlavu jelena hlavou svou.¹⁶

Dalším tématem jejích obrazů byly vraždy a sebevraždy, které se odehrály v jejím okolí. Příkladem této tvorby je obraz *Jen pár malých bodnutí*.¹⁷

A v poslední řadě i velké množství zátiší s ovoci.¹⁸

Na konci jejího života ztrácí její tvorba ostrost a tahy jsou nepřesné. Tento posun je připisován silným lékům, pod jejichž vlivem tvořila. V těchto obrazech se často setkáváme s komunistickou tematikou.¹⁹

¹³ Frida Kahlo, *Intimní autoportrét*, Labirynt, 2003, obálka knihy.

¹⁴ Frida Kahlo, *Intimní autoportrét*, Labirynt, 2003, obálka knihy.

¹⁵ Andrea Kettenmannová, *Kahlo*, Taschen 2010, s. 20.

¹⁶ Obrazový materiál, obr. 2.

¹⁷ Obrazový materiál, obr. 3.

¹⁸ Obrazový materiál, obr. 4.

¹⁹ Obrazový materiál, obr. 5.

3 ZLOMENÁ PÁTEŘ 1944

3.1 Základní informace

Zlomená páteř nebo také *Zlomený sloup* (*La Columna rota*) je název obrazu namalovaného v roce 1944. Tento obraz je namalován olejovou technikou na plátno, které je upevněno na mezolitu. Rozměry obrazu jsou 40 x 30,7 cm. Dnes se tento obraz nachází v Ciudad de México ve sbírce Dolores Olmedo.²⁰

3.2 Popis díla

Ústředním motivem tohoto obrazu je žena, zabírající takřka celý prostor plátna. Tato, žena není zobrazena kompletně. Na obraze vidíme pouze její hlavu, tělo, ruce a boky, nohy pak zcela chybí. Žena je skoro nahá. Jediné co má na sobě je bílý zdravotní korzet tvořený pásy, který slouží k podpoře páteře a kus látky, který si přidržuje přes boky.

Výrazným prvkem je trhlina, která se táhne rovně od krku dolů, mezi prsy až k bokům. Tato trhlina uvnitř skrývá velice chatrně a zničeně vypadající ionský sloup.

Snědá pokožka je pokryta hřebíky různých velikostí. Hřebíky jsou z části znázorněny i na bílé látce omotané kolem boků.

Z ženiny hlavy vyrůstají dlouhé černé vlasy, které jsou na jedné straně rozpuštěny a na druhé sčesané za levé ucho. Na obličeji se nachází dva výrazné prvky, díky kterým můžeme s jistotou říci, že žena je Frida Kahlo. Těmito prvky jsou srostlé obočí, které má tvar ptačích křídel a celkem výrazný knírek. Výraz je strnulý a oči působí zamyšleně a velice smutně. Z očí stékají slzy.

Celý tento výjev je zasazen do pusté, rozpraskané krajiny, nad kterou je tmavě modré temné nebe.

V pravém dolním rohu je signatura. Nanášení barev je celkem husté, kontury jemné a detaily jsou velice propracované. Barvy jsou voleny spíše zemité.

²⁰ Andrea Kettenmannová, *Kahlo*, Taschen 2010, s. 95.
Artehistoria. La columna rota. (<http://www.artehistoria.jcyl.es/v2/obras/12211.htm>, 11.5.2013).

3.3 Interpretace díla

Abychom mohli toto dílo dobře pochopit a interpretovat, musíme nejdříve zjistit za jakých podmínek a z jakého důvodu tento obraz vznikl.

V roce 1944 se autorčin zdravotní stav velice zhoršil, byla nucena přerušit výuku ve škole a zůstat doma. Trpěla velkými bolestmi páteře a pravé nohy. Nebyla takřka schopna vycházet ven ze svého domu. Začala brát silné léky a nedokázala se vzdát pití. „*Díky železné vůli se mi podařilo snížit množství vypitého alkoholu a omezit na dvě vydatné slzy by day (...) jakoby kouzlem se proměňuje v opici s náležitou ranní kocovinou (...)*“²¹ Malování pro ní byl únik z reality.

Pustá krajina potřhaná brázdami symbolizuje samotu, kterou autorka prožívala uvězněna doma.

Bolest zde symbolizují slzy stékající po jejím strnulém obličejí, výraznějším symbolem bolesti jsou však hřebíky zabodané do celého jejího těla. Toto znázornění má vazbu na umučení svatého Šebestiána. Svatý Šebestián byl probodán šípy podobně jako Frida hřebíky.²² Domnívám se, že se autorka na svatého Šebestiána odvolává z důvodu jeho daru léčit a to nejen těla, ale i duše. Právě tento dar by byl vysvobozením z jejího utrpení.

Dalším odkazem na křesťanskou ikonografii je bílé plátno na bocích. Toto plátno odkazuje na Kristovu bederní roušku. Jak odkaz na Šebestiána, tak na Krista má symbolizovat mučící bolest.²³

Zajímavým detailem je největší hřebík umístěný v oblasti srdce. Já osobně se domnívám, že symbolizuje bolest, která je způsobena láskou. Hřebíky, které jsou zabodány v lýtce a pravděpodobně i v noze zase poukazují na zhoršující se bolesti pravé nohy. Bolesti této nohy provázely Fridu od nehody, tedy od jejích 18 let a vyvrcholily amputací.

Ionský sloup pak symbolizuje páteř. Je popraskaný, zničený a drží jen díky korzetu. Podobně jako umělčina páteř je tento sloup nejvíce narušen v dolní části, tedy v oblasti bederní.

²¹ Frida Kahlo, *Intimní autoportrét, Labirynt*, 2003, s. 144.

²² Andrea Kettenmannová, *Kahlo*, Taschen 2010, s. 68.

²³ Andrea Kettenmannová, *Kahlo*, Taschen 2010, s. 68.

Slzy na obličejích vyjadřují psychickou i fyzickou bolest. Psychická je způsobena samotou a únavou ze života, fyzická pak zdravotními obtížemi. Obličej nese typické autorčiny rysy - knírek a srostlé obočí.

Celý výjev na mne působí velice depresivně a chladně.

ZÁVĚR

V této práci jsem se pokusila shrnout základní fakta o autorce, popsat její způsob tvorby a hlavně zabývat se obrazem *Zlomená páteř*.

Pokusila jsem se tento obraz popsat ve dvou fázích – První tzv. předikonografický popis, popsala jsem obraz přesně tak, jak ho vidím, bez snahy zabývat se hlubším významem. Ve druhé fázi jsem se snažila zabývat hlubšími souvislostmi, kontextem vzniku díla a symboly v tomto díle obsaženými. Tuto fázi bych nazvala ikonografickým popisem. Zjistila jsem, z jakého důvodu použila autorka symboly právě tak, jak je použila. Výsledkem tohoto popisu, je zprostředkování a vysvětlení toho, co nám chtěla autorka prostřednictvím obrazu sdělit.

Doufám, že se mi podařilo vystihnout srozumitelně a trefně základní myšlenku, kterou tento obraz nese.

Seznam literatury a internetových pramenů

Allpress (2005): Frida Kahlo (Frýdek Místek: Allpress)

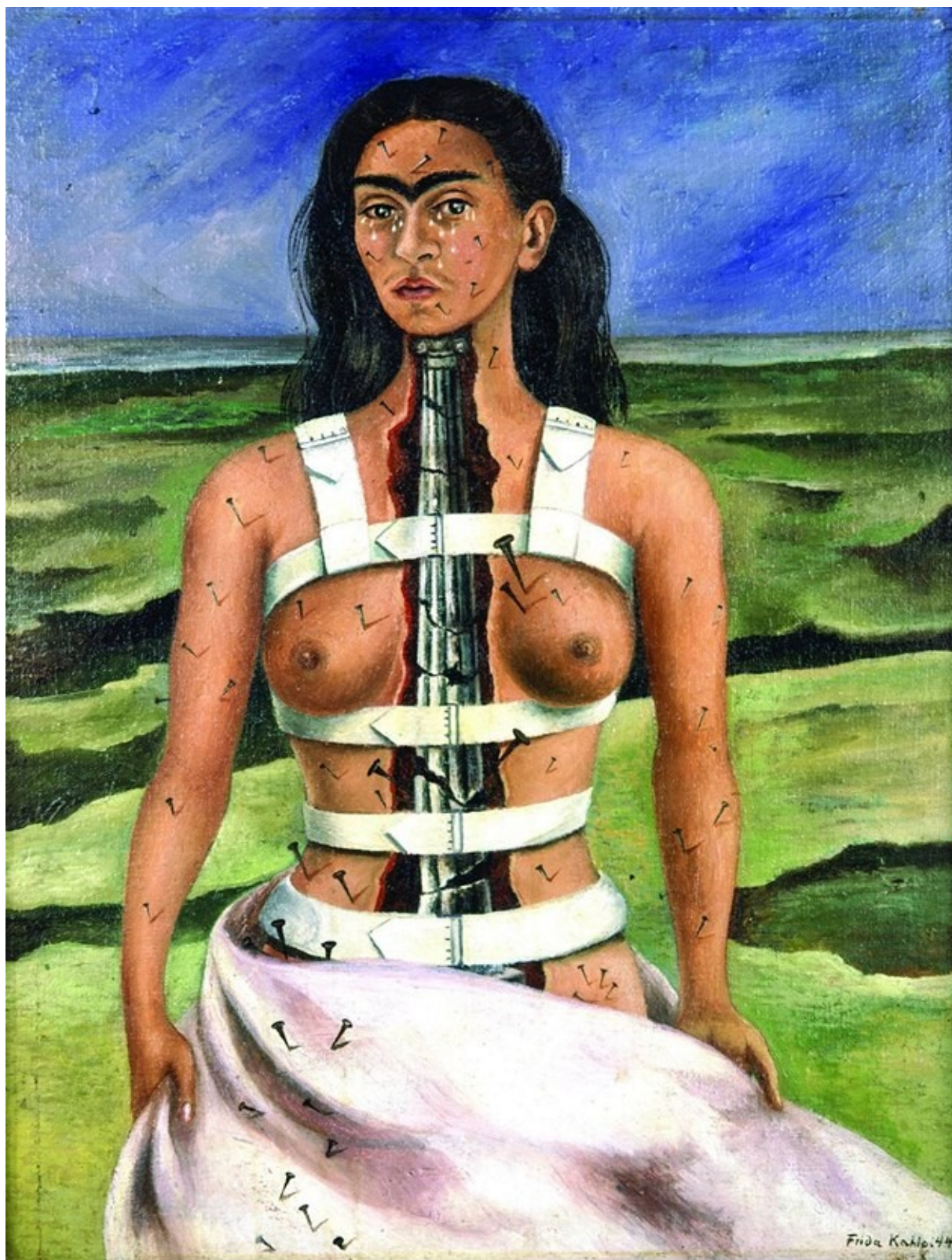
Kettenmannová A. (2010): Kahlo (Praha: Taschen)

Kahlo F. (2003): Intimní autoportrét (Praha: Labirynt)

Artehistoria. La columna rota. (<http://www.artehistoria.jcyl.es/v2/obras/12211.htm>, 11.5.2013)

Wikipainting. (<http://www.wikipaintings.org/en/search/frida%20kahlo/1>, 24.6.2013)

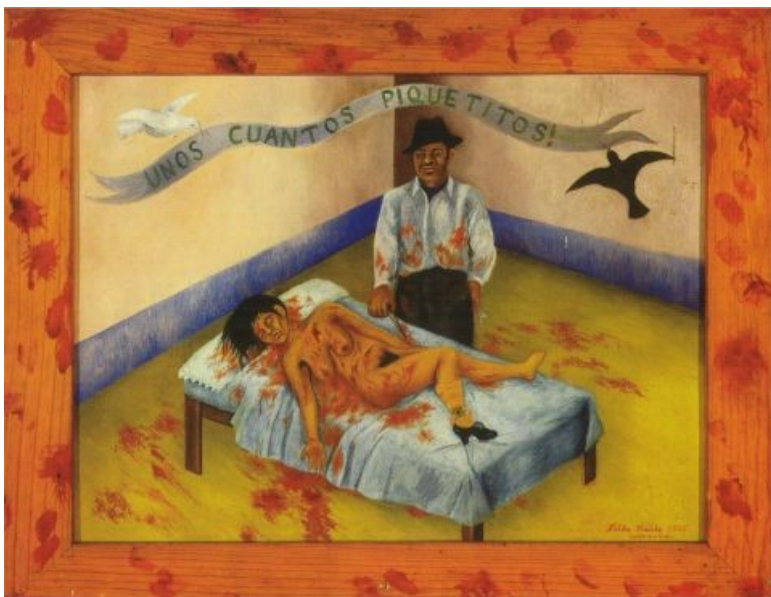
Obrazový materiál



Obr. 1 Zlomená páteř 1944



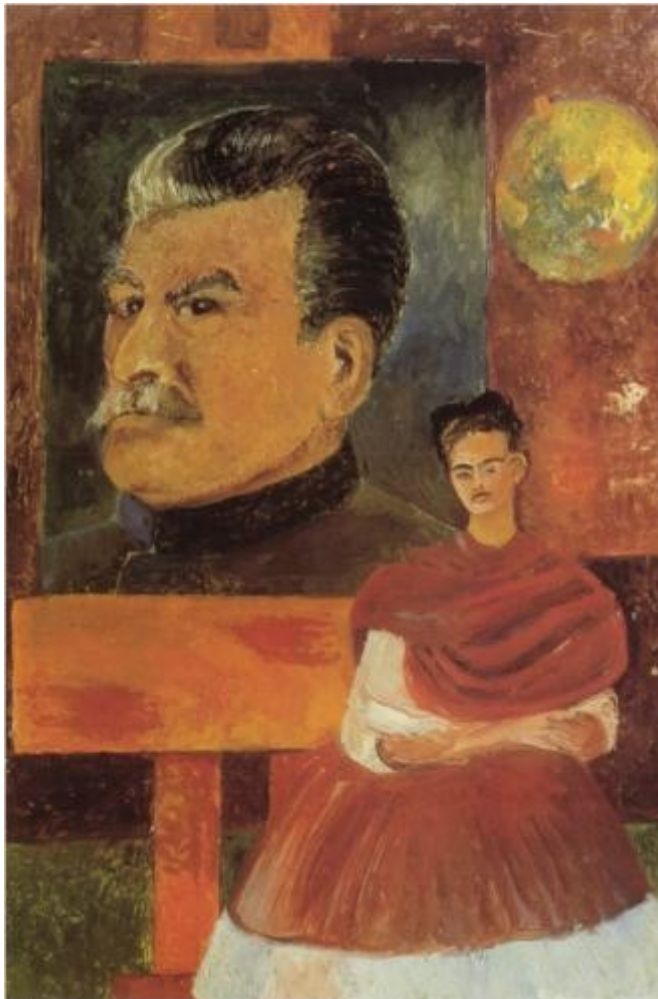
Obr. 2



Obr. 3



Obr. 4



Obr. 5