

MASARYKOVA UNIVERZITA
FILOZOFICKÁ FAKULTA



FF:DU0105 Písemná postupová zkouška

Josef Kranz: Kavárna ERA 

Diana Štainerová

413409

FF DU Dějiny umění

I. ročník

10. července 2013

OBSAH

1 Úvod.....	2
2 Autor a dílo.....	3
3 Inspirace.....	5
4 Kavárna ERA - architektonický popis.....	6
4.1 Čelní fasáda.....	6
4.2 Fasáda do dvora.....	7
4.3 Interiér.....	8
5 Rekonstrukce.....	9
6 Závěr.....	10
7 Obrazová příloha.....	11
8 Použité zdroje.....	17

1 ÚVOD

Když jsem na podzim minulého roku seznala, že je čas započít průzkum brněnské architektury, velmi užitečným pomocníkem se mi stal Brněnský architektonický manuál (BAM),¹ internetový portál podávající souhrnné informace o významných brněnských stavbách a architektech. V Brně rovněž vyznačuje devět stezek, devět po architektonické stránce zajímavých částí města. Snad díky slavné vile Tugendhat mou pozornost jako první upoutala Černá Pole, kde jsem náhodou hned mezi prvními stavbami objevila funkcionalistickou budovu kavárny Era na Zemědělské ulici, situovanou pouhých pár ulic od výše zmíněné vily. Okamžitě mě zaujala informace, že kavárna je poměrně nově zrekonstruovaná a v provozu, a jelikož mám ráda kávu a funkcionalismus, při nejbližší možné příležitosti jsem kavárnu navštívila. Prostorové a barevné řešení kavárny ve spojení s atmosférou 20. let, navozenou jak použitými materiály, tak nábytkem, si mě záhy získalo, proto jsem se rozhodla zabývat se historií budovy podrobněji.

Budova kavárny byla postavena mezi lety 1927-1929 dle návrhu brněnského architekta Josefa Kranze a její osudy od vzniku až po současnost byly poměrně bouřlivé. Vyhnula se sice škodám, které napáchala 2. světová válka, neunikla ovšem značnému znehodnocení po komunistickém převratu, kdy byla přestavěna na pivnici. Roku 1977 byla prohlášena za kulturní památku, což však nezabránilo dalším změnám, které byly provedeny v průběhu 70. a 80. let, kdy budova přešla do vlastnictví Vysoké školy zemědělské. Po restitucích v roce 1989 byla budova navracena do vlastnictví dědiců, kteří se pokusili o její obnovu, bohužel však mnoho aspektů přispělo k tomu, že na vytyčený cíl nedosáhli a budova se vyskytla na samé existenční hraně - staticky ohrožená. Naštěstí se o několik let později našel vhodný investor, který budovu od restituentů odkoupil a rozhodl se jí vrátit jak její původní podobu, tak funkci, takže je od roku 2011 opět v kavárenském provozu.

Není zdaleka samozřejmostí, že příběh kavárny Era končí alespoň prozatím takto šťastně - mnoho srovnatelně kvalitních architektonických děl nemělo takové štěstí a především kvůli nedostatku vhodných investorů nadále chátrá. Nesmírně oceňuji fakt, že téměř mrtvé památce byl znovu vdechnut život a smysl existence, a proto chci ve své ročníkové práci věnovat svou pozornost právě tomuto architektonickému kousku.

¹ <http://www.bam.brno.cz/>

2 AUTOR A DÍLO

Josef Kranz (obr. 1), narozený 28. února 1901 v Brně, vystudoval mezi lety 1919-1926 architekturu a stavební inženýrství na brněnské České vysoké škole technické a můžeme ho tak zařadit do první vlny architektů, kteří se za studiem nemuseli uchýlit do Prahy či Vídně² a měli tak možnost plně čerpat z podnětného architektonického prostředí, které Brno ve 20. letech poskytovalo.

Studoval u profesorů Emila Králíka, Adolfa Liebschera a Jiřího Krohy, první jmenovaný pracoval mimo jiné s Kranzovým malířským a kreslířským nadáním,³ takže nyní kromě architektonických projektů a realizací existuje i bohatý soubor architektonických kreseb a maleb. V letech 1924-1925 prakticoval v Brně u doktora Jaroslava Stockara-Berenkopfa, roku 1926 u profesora Jiřího Krohy v Brně a Mladé Boleslavi. Bezprostředně po roční vojenské službě v Užhorodu nastoupil jako praktikant do projekční kanceláře profesora Bohuslava Fuchse, což se ukázalo být jedním z klíčových momentů ve formování jeho tvůrčího projevu. V mimořádně inspirativním prostředí dostal možnost podílet se na projektování tak výjimečných architektonických děl, jako je například skvost české avantgardní architektury, brněnský hotel Avion. Právě ve jménu avantgardy vznikly ještě za Kranzova působení ve Fuchsově kanceláři dvě snad nejvýznamnější Kranzovy realizace - kavárna Era (obr. 2), projektovaná jako kavárna a soukromý byt Josefa Špunara a budova kina Avia (obr. 3). Obě tyto stavby se stylem pohybují na hraně purismu a raného funkcionalismu s jednoznačnými odkazy na nizozemské avantgardní hnutí DeStijl.

Poměrně překvapivé je, že po zmíněných realizacích, které byly už ve své době vysoce ceněny, si Josef Kranz nezvolil dráhu architekta-solitéra a již v roce 1929, tedy v roce, kdy byla dokončena jak kavárna Era, tak kino Avia, se nechal zaměstnat pod Ředitelstvím pošt a telegrafů v Brně, které mladému perspektivnímu architektovi neposkytovalo tvůrčí prostor odpovídající jeho potenciálu. V rámci Kranzovy práce pro ředitelství vznikly během dvaceti let dvě významnější stavby - budova nádražní pošty v Brně z roku 1936 a poštovního úřadu v Rájci nad Svitavou vzniklého mezi lety 1936-1938. V průběhu 30. let se však věnoval také projektování soukromých vil a domků pojatých autorovým osobitým, „lyrickým“, stylem. Po válce sestavil projekční skupinu, se kterou

2 KUDĚLKOVÁ, Lenka. Osobnosti brněnské moderní architektury IV - Josef Kranz. *BRNO BUSINESS & STYLE*, 2012, roč. 12, č. 4, s. 58-59

3 Ibid.

pracoval na komplexním projektu několika telekomunikačních budov na Babákově ulici v Králově Poli.

Po komunistickém převratu přešel Kranz ke Stavprojektu v Brně a v roce 1954 do Strojprojektu, kde byl zaměstnaný až do své smrti roku 1968.

Jak je již zmíněno výše, tíhl architekt také k výtvarnému umění a existuje dochováno mnoho kreseb a akvarelů z jeho četných cest do zahraničí. Tyto souhrnně vystavil na samostatné výstavě roku 1966 v Brně.⁴

Josef Kranz byl rovněž členem mnoha spolků, ve kterých se však aktivně v podstatě neangažoval. Za všechny jmenuji např. Blok architektonických spolků, Skupinu výtvarných umělců v Brně či Svaz československých výtvarných umělců.

⁴ CHATRŇÝ, Jindřich. *O nové Brno: brněnská architektura, 1919-1939 : katalog*. Brno: Muzeum města Brna, 2000, 141 s.

3 INSPIRACE

Roku 1925 a 1926 proběhly v Brně přednášky předních architektů evropské moderny, mezi nimi vystoupil také jeden ze zakladatelů nizozemského hnutí De Stijl, Jacob Johannes Pieter Oud.⁵ Prostřednictvím těchto přednášek se Josef Kranz z první ruky seznámil s principy nizozemské avantgardy, které výrazně uplatnil především v případě svých raných prací - kavárny Era a kina Avia. V těchto stavbách se prolíná purismus s navazujícím funkcionalismem a jsou využity rovněž prvky typické pro architekturu hnutí DeStijl.

Budova kavárny Era je příkladnou demonstrací těchto prvků, mezi které můžeme zařadit např. použití typografie na fasádě, barevné pojetí či takřka graficky zkomponované prvky hlavní fasády a její formát. Právě tyto prvky spojují kavárnu Era s budovou kavárny De Unie v Rotterdamu (obr. 4), manifestačním dílem Jacoba Ouda z let 1924-1925, které Kranzovi při projektování Ery posloužilo jako přímý inspirační zdroj. Paralelu mezi zmíněnými stavbami naznačuje také alternativní název kavárny Era, která v jednom z původních návrhů projektu nese jméno „UNA“.⁶ Zatímco rotterdamská kavárna je však pojatá ve striktně neoplasticistických barvách,⁷ v případě kavárny Era se architekt držel puristicky bílé fasády a poněkud excentričtější barevnost se rozhodl použít až v interiéru, kde ovšem nevybočil z pravidel určených nizozemským vzorem.

5 KROUPA, Jiří. Kavárna, doba, Brno a architekti. *ERA 21*, 2003, č. 3, s. 41-42

6 *ibid.*

7 Tedy modré, červené, žluté, černé a bílé.

4 KAVÁRNA ERA - ARCHITEKTONICKÝ POPIS

Kavárna Era, sloužící i jako obytný dům pro Josefa Špunara, byla vystavěna mezi lety 1927-1929 na Zemědělské ulici č. 30 v Králově Poli jakožto jedna z iniciačních staveb „nové brněnské architektury“, odporující dosud silně zakořeněným historizujícím a klasicizujícím tendencím v architektuře.⁸


Dvoupodlažní stavba vybudovaná na téměř čtvercovém půdorysu, mírně horizontálně protaženém, byla postavena jako jedna z prvních v dané oblasti (obr. 5), už v té době se však v územním plánu počítalo s okolní zástavbou⁹, na kterou obě boční fasády bez oken jakoby čekaly. Stejně tak čelní fasáda působila dojmem očekávání rámu, který by okolní zástavba vytvářela.

4.1 ČELNÍ FASÁDA (obr. 2)

Kompozice prvků fasády průčelí silně připomíná grafiku či avantgardní malbu, k čemuž nemálo přispívá i netradiční „formát“ fasády, tedy horizontálně orientovaný obdélník, který odpovídá formátu nejběžněji se vyskytujícím v evropské (potažmo západní) malbě. V čistě bílé fasádě dominují horizontální linie oken, která jsou uspořádaná do třech vodorovných pruhů s ohledem na podlaží budovy.

Rozměrná obdélníková okna jsou umístěna tak, aby osvětlovala hlavní prostory kavárny - jedno v přízemí, dvě v prvním patře. Tato okna jsou uprostřed rozdělena na dvě části tenkou vertikální lištou vycházející z fasády, v horní části obdobná, avšak horizontální lišta vyděluje tenký pruh, který svou šířkou důmyslně lícuje s drobnými ventilačními okny objevujícími se ve všech podlažích.

Pár vchodových dveří (do kavárny a do bytu) v levé části fasády je kompozičně tvořen šesti¹⁰ vertikálními obdélníky a shodný koncept je aplikován také v případě okna ve druhém patře, které přivádí světlo do hlavního obytného prostoru. Jedinou výraznou vertikální linii představuje podlouhlé okno osvětlující prostor schodiště spojující první a druhé patro.

8 KROUPA, Jiří. Kavárna, doba, Brno a architekti. *ERA 21*, 2003, č. 3, s. 41-

9 VELEK, Jan. autor rozhovoru: TAUŠOVÁ, Zuzana. Velek: Podlahou kavárny Era už prorůstaly stromky. v rozhovoru pro: *Brněnský deník* [online], 2011-06-11 [cit. 2012-07-06]. Dostupné na Wold Wide Web: <http://brnensky.denik.cz/rozhovor/velek-podlahou-kavarny-era-uz-prorustaly-stromky.html>.

10 Je zajímavé si povšimnout, že ventilačních okének je rovněž šest, stejně jako okenních tabulí tvořících tři hlavní okna.

Tuto kompozici elementů vyjadřuje profesor Jiří Kroupa pomocí schématu:¹¹

a B a

A A a

A a B

Fasáda je doplněna nápisem „ERA“, umístěným mezi dvěma hlavními okny prvního podlaží.

4.2 FASÁDA DO DVORA (obr. 6, 7)

Fasáda do dvora je oproti té čelní prostorově členitější a působí dojmem, že byla koncipována především s ohledem na vnitřní prostor, který vymezuje, tedy „funkcionalističtěji“. Přízemí a první patro jsou z pohledu ze dvora tvořené modulární jednotkou ve tvaru položeného písmene L, která je připojená k pomyslnému „základnímu kvádru“ budovy.

Nejvýraznějším prvkem přízemní části je rozměrné obdélníkové okno, které spolu s okny fasády do ulice zajišťuje vysokou prosvětlenost a tedy vzdušnost prostoru kavárny. V levé části jsou pak umístěny dveře vedoucí do zahrady majitele domu.

V prvním patře se nachází prostor se dvěma podlouhlými okny do kuchyně a do pokoje pro personál, tomuto patru však dominuje prostorná, z větší části otevřená terasa situovaná nad hlavní místností kavárny, jejíž ohraničení plynule vychází z fasády. Levou část terasy tvoří krytý prostor, zde je však vynecháno zmíněné ohraničení a je nahrazeno jednoduchou balustrádou, tvořenou čtyřmi pravidelně rozmístěnými vodorovnými tyčemi, což tento prostor odlehčuje.

Ve druhém patře se nad užitkovými prostorami v levé části budovy nachází menší soukromá terasa majitele, z čelní strany ohraničená obdobnou balustrádou, s jakou jsme se setkali v prvním patře, je však uprostřed přepažená tenkým betonovým sloupkem, jehož horizontální obdoba je využita i jako zábradlí. Tato terasa je předsazená ploše fasády prvního patra, v jejíž pravé části jsou v pravidelných intervalech rozmístěna tři obdélníková okna osvětlující obytné prostory.

11 KROUPA, Jiří. Kavárna, doba, Brno a architekti. *ERA 21*, 2003, č. 3, s. 41-42

4.3 INTERIÉR

Prostor interiéru kavárny působí velmi lehce a vzdušně, čehož je docíleno jednak velkými okny, která místnosti zásobují dostatkem přirozeného světla, jednak jistou strohostí, s jakou je pojat.¹² Tento dojem silně podtrhuje také zvolená barevnost - kombinace červené podlahy, modrých a bílých stěn, černého Thonetového nábytku. Barvy jsou použity plošně a vzájemně hraničí v čistých liniích, což dodává vnitřnímu prostoru geometrický ráz. (obr. 8)

Nečleněný přízemní prostor je věnován výčepu, za nímž se nachází návštěvníkům skrytá kuchyně a přípravná, a několika jednoduchým stolům pro čtyři až šest sedících. (obr. 9) Jednoznačně dominujícím prvkem kavárny je však zatočené schodiště (obr. 8), spojující přízemí s prvním patrem. Toto schodiště je pomyslným srdcem kavárny, jejím klíčovým prvkem a svým tvarem dodává přízemní místnosti dynamiku. Vedle schodiště je umístěn černý sloup v podobě protáhlého kvádrů, který se táhne od podlahy ke stropu a svou statičností vyvažuje dynamiku schodiště.

V prvním patře (obr. 10) je ohraničení schodiště lemováno několika menšími mramorovými stolky, prostor za schodištěm je rozdělen do tří kójí s polstrovaným posezením. Zbývající volný prostor byl v původní koncepci místnosti zaplněn dvěma kulečnickovými stoly. (obr. 11) Kromě hlavní místnosti se v tomto patře vyskytovala také druhá kuchyně a malé pokoje pro personál, značná část interiéru je zde však obětována ve prospěch již zmíněné prostorné terasy.

Dveře naproti schodišti vedou do uzavřené chodby vyhrazené pro schodiště, které vede z přízemí až k bytu majitele domu ve druhém patře. (obr. 12) Z pochopitelných užitkových důvodů již v tomto bytě není tak dominantní otevřený plynoucí prostor, jaký poskytují prostory kavárny; z předsíně, ke které vede výše zmíněné schodiště, se majitel dostal na soukromou terasu, do dívčího pokoje, do obývacího pokoje a do lázně. Dívčí pokoj s okny do zahrady sousedil s ložnicí, z obou těchto místností byl přístup do obývacího pokoje s rozměrným šestidílným oknem situovaným směrem do ulice.

Tento popis interiéru budovy vychází z původní architektonické koncepce, pojímá její tedy v podobě, s jakou se mohli setkat návštěvníci kavárny v průběhu 30. let.¹³ V rámci rekonstrukce v roce 2011 však došlo k několika změnám, jejichž podstata je popsána níže.

12 Je to strohost příznačná pro nizozemský neoplasticismus, který v architektuře odmítá jakékoliv samoučelné ozdobné prvky – stavba sama o sobě je soběstačným uměleckým dílem a tyto prvky by byly nadbytečné.

13 V případě obr. 6 však používám fotografickou dokumentaci současného stavu, neboť je zde důležitá barevnost, kterou původní fotografie nereprodukuje.

5 REKONSTRUKCE

V roce 2003 odkoupil budovu kavárny Era od restituentů Luboš Ptáček, který sice nechal stavbu staticky zabezpečit, na rekonstrukci však nestačil. Naštěstí iniciativu projevilo občanské sdružení Studio 19, které na rekonstrukci získalo potřebné prostředky a nyní má budovu v dlouhodobém pronájmu.¹⁴ „Citlivé provedení rekonstrukce“¹⁵ měl na starost architekt Jan Velek.

Obecná tendence byla zasahovat do původní podoby budovy do nejméně¹⁶, došlo však ke drobným změnám, a to především z technických důvodů.

Kvůli novým hygienickým předpisům bylo nutno do suterénu přidat zázemí kuchyně, šatny pro personál, toalety.¹⁷ V prvním patře byly místnosti pro personál a bar nahrazeny prostorem pro návštěvníky kavárny, kterým ustoupily i kulečnickové stoly. (obr. 13) Ke změně došlo také co se týče materiálu podlah.¹⁸

Prostor bytu Josefa Špunara je nyní věnován expozici pojednávající historii budovy a osobnost jejího architekta Josefa Kranze.

Vzezření exteriéru se podařilo zrekonstruovat v podstatě do původní podoby, (obr. 14) v místech, kde byla původně zahrada majitele domu však přibyla další terasa pro návštěvníky kavárny.¹⁹

14 VELEK, Jan. autor rozhovoru: TAUŠOVÁ, Zuzana. Velek: Podlahou kavárny Era už prorůstaly stromky. v rozhovoru pro: *Brněnský deník* [online], 2011-06-11 [cit. 2012-07-06]. Dostupné na Wold Wide Web: <<http://brnensky.denik.cz/rozhovor/velek-podlahou-kavarny-era-uz-prorustaly-stromky.html>>.

15 TAUŠOVÁ, Zuzana. Velek: Podlahou kavárny Era už prorůstaly stromky. rozhovor pro: *Brněnský deník* [online], 2011-06-11 [cit. 2012-07-06]. Dostupné na Wold Wide Web: <<http://brnensky.denik.cz/rozhovor/velek-podlahou-kavarny-era-uz-prorustaly-stromky.html>>.

16 VELEK, Jan. autor rozhovoru: TAUŠOVÁ, Zuzana. Velek: Podlahou kavárny Era už prorůstaly stromky. v rozhovoru pro: *Brněnský deník* [online], 2011-06-11 [cit. 2012-07-06]. Dostupné na Wold Wide Web: <<http://brnensky.denik.cz/rozhovor/velek-podlahou-kavarny-era-uz-prorustaly-stromky.html>>.

17 Ibid.

18 Ibid.

19 Ibid.

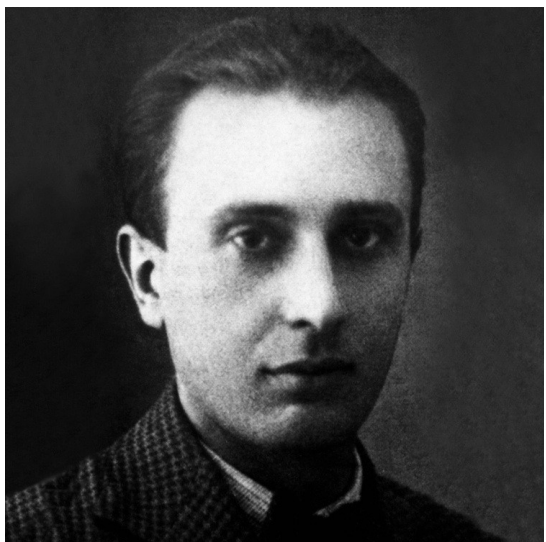
6 ZÁVĚR

V rámci koncipování této práce jsem se podrobně seznámila nejen s budovou kavárny Era a s dílem skvělého, leč v obecném povědomí značně opomíjeného architekta, ale především s jedním z naprosto klíčových období v historii brněnské architektury. Díky jisté architektonické nevyhraněnosti meziválečnému Brnu nebránilo nic ve zplození autochtonního stavebního stylu vycházejícího jednak z klasického funkcionalismu a konstruktivismu, z francouzského purismu, architektury nizozemského hnutí DeStijl, jednak z konkrétní ekonomické situace vyplývajícího tzv. ekonomického purismu²⁰ a ze snahy oprostít se od historizujících tendencí.

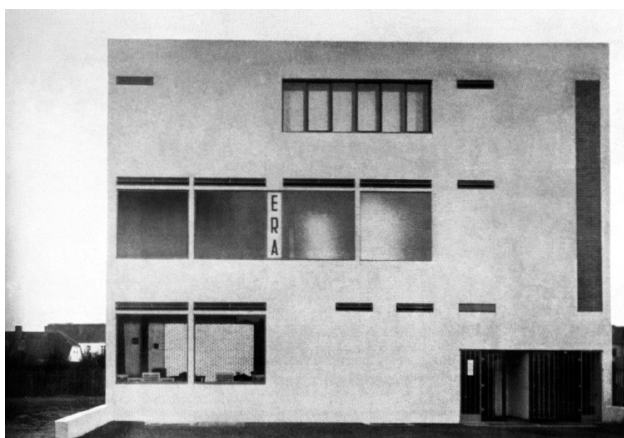
Kavárna Era je jedním z vrcholných příkladů tohoto stylu, který měl dopad nejen v lokálním, ale také v evropském měřítku, a jako taková si rozhodně zaslouží pozornost širší veřejnosti, k čemuž by nedávná rekonstrukce a znovu uvedení kavárny do provozu mělo nepochybně přispět.

20 KUDĚLKA, Zdeněk. *Brněnská architektura: 1919 – 1928*. 1. vyd. Brno: Blok, 1970, 94 s., 36 s. obr. příloh.

7 OBRAZOVÁ PŘÍLOHA



obr. 1



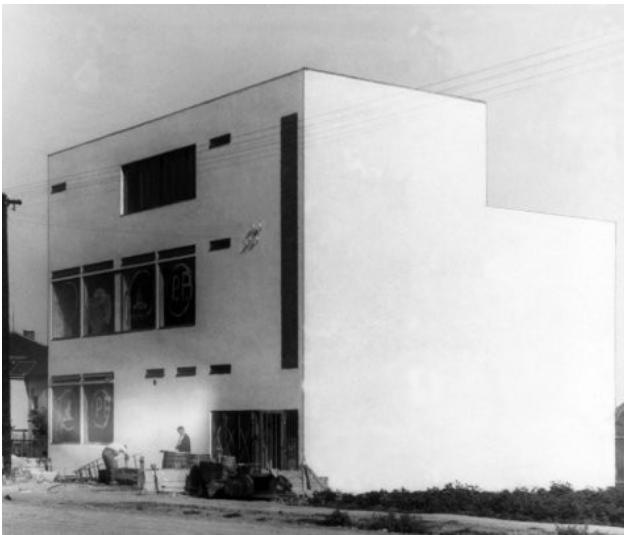
obr. 2



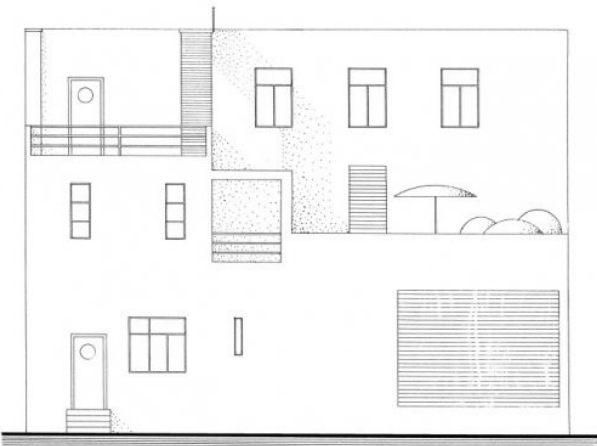
obr. 3



obr. 4 (foto: Petr Šmídek, 2009; Zdroj: Archiweb.cz)



obr. 5



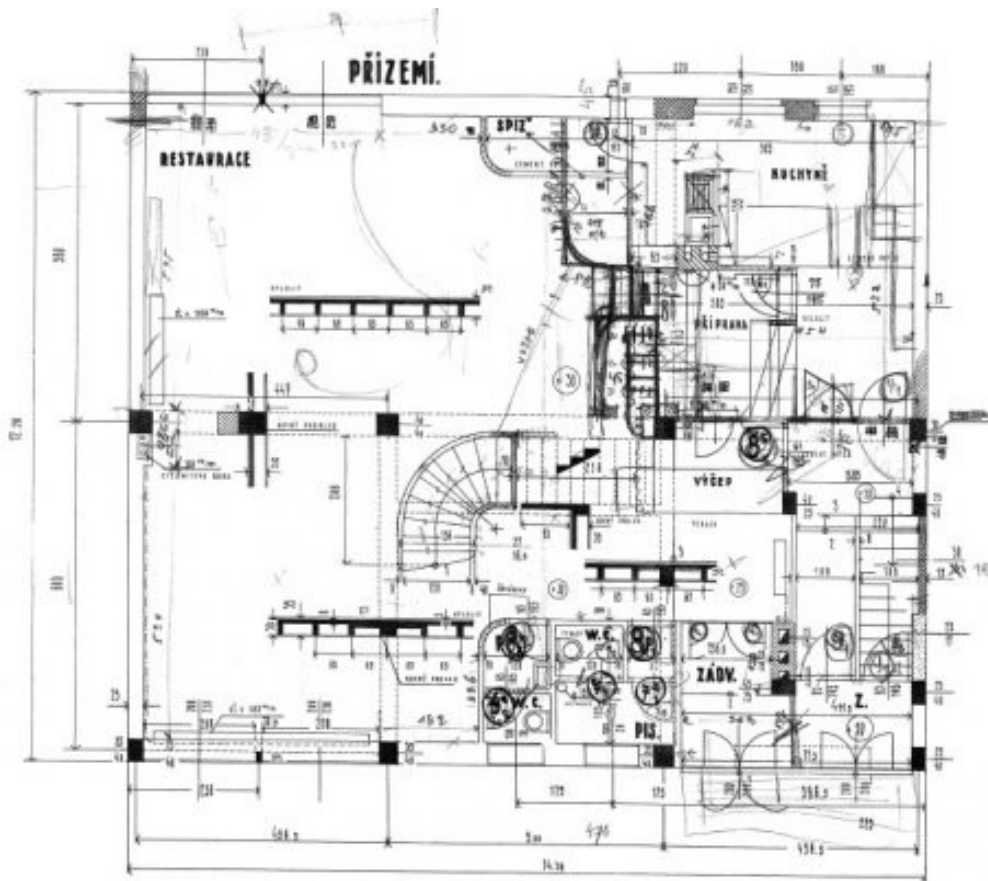
obr. 6



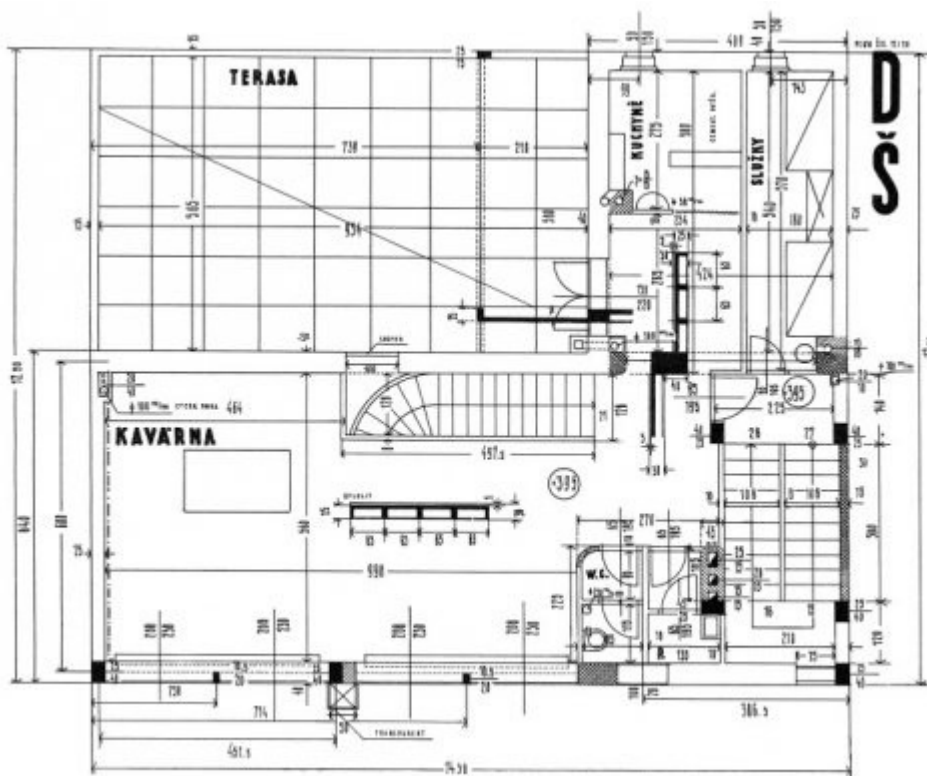
obr. 7



obr. 8



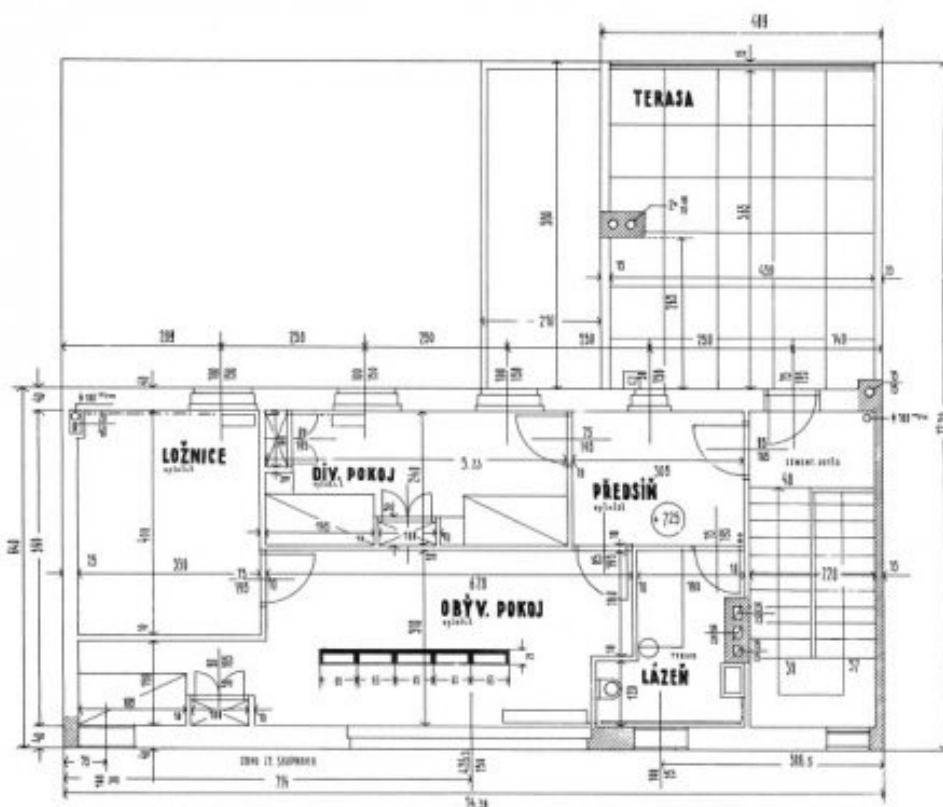
obr. 9



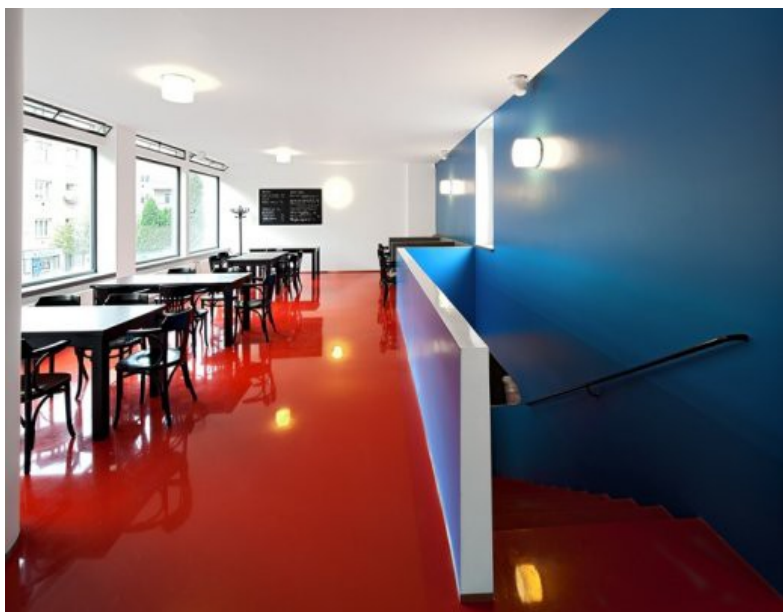
obr. 10



obr. 11



obr. 12



obr. 13 (Foto: Barbora Ponešová)



obr. 14 (Foto: Barbora Ponešová)

Zdroj obrazové dokumentace: Dům umění města Brna (Není-li uvedeno jinak.)

8 POUŽITÉ ZDROJE

LITERATURA:

[1] KUDĚLKA, Zdeněk. *Brněnská architektura: 1919 - 1928*. 1. vyd. Brno: Blok, 1970, 94 s., 36 s. obr. příloh.

[2] CHATRŇÝ, Jindřich. *O nové Brno: brněnská architektura, 1919-1939 : katalog*. Brno: Muzeum města Brna, 2000, 141 s. ISBN 8090196969.

ELEKTRONICKÉ ZDROJE:

[1] <http://www.ibrno.cz/historie/52405-osobnosti-brnenske-moderni-architektury-iv-josef-kranz.html>

[2] <http://www.bam.brno.cz/architekt/18-josef-kranz?filter=code>

[3] <http://www.bam.brno.cz/objekt/c320-kavarna-era?filter=code>

[4] http://cs.wikipedia.org/wiki/Josef_Kranz

[5] <http://www.archiweb.cz/buildings.php?&action=show&id=2781>

[6] <http://brnensky.denik.cz/rozhovor/velek-podlahou-kavarny-era-uz-prorustaly-stromky.html>