

MASARYKOVA UNIVERZITA

FILOZOFICKÁ FAKULTA



Lorenzo Ghiberti - Rajske dveře

DU0105 Písemná postupová zkouška

Daniela Křížanová

413404

Seminář dějin umění

27. 6. 2013

Anotace

Tato postupová práce, se zabývá Rajskými dveřmi florentského baptisteria, které vznikly v první polovině patnáctého století z rukou renesančního sochaře Lorenza Ghibertiho. Nejprve stručně přibližuje autorův život a díla, která jsou k nahlédnutí v obrazovém materiálu. Dále je popsán postupný vznik a vývoj všech třech dveří florentského baptisteria. Hlavní část obsahuje základní informace a hlavně popis díla. Jelikož je dílo monumentální a složité, popis je rozsáhlý s podrobným výkladem ikonografie. V obrazové příloze, je navíc zvlášť popis postav na rámu dveří.

Obsah

ÚVOD	3
1. ŽIVOT A TVORBA LORENZA Ghibertiho	4
2. RAJSKÉ DVEŘE (1425-1452)	6
3.1 Základní informace	6
3.2 Popis a interpretace díla	8
ZÁVĚR	12
Seznam literatury	13
Obrazová příloha	14

ÚVOD

Již od začátku byla pro mě volba sochařského díla jasnou možností, jelikož mě tvorba prostoru pomocí hmoty uchvacuje a naplňuje. I přes to, že se může renesanční sochařství zdát poněkud neemocionální, vychází z obdivuhodných časů antiky a po několika staletích se opět dostává v Evropě na povrch obdiv přírody, což mě na tomto období uchvacuje nejvíce. Renesance je pro mě především významná z hlediska zdokonalení lineární perspektivy, která nám dnes, připadá samozřejmá a neuvědomujeme si, že vývoj k této, dnes tak potřebné znalosti, nebyl zcela jednoduchý. Proto jsem se chtěla zabývat dílem, které stojí na počátku tohoto vývoje a je inspirací pro další umělce.

Další hledisko, které mě přivedlo k tomuto výběru, bylo mé bádání k předchozí práci, ve které jsem se zabývala Augustem Rodinem. Víím, že tyto dva výborné sochaře dělí několik století, ale i přes to, je mnohé spojuje. Za prvé je to láska k lidskému tělu a k přírodě, a za druhé, je to společné téma, které v dějinách umění není zcela obvyklé, a to bronzové dveře. Sám Rodin, byl Rajskými dveřmi při své návštěvě Florencie velmi uchvácen. A poté při tvorbě na vlastních dveřích, a to Bráně pekel, se nechal Ghibertiho dveřmi inspirovat.

Tyto dva aspekty mě tedy přivedly k volbě Rajských dveří a tu jsem si utvrdila, když jsem je spatřila na vlastní oči. Jejich monumentalita a nádherný lesk zlata v dokonalém kontrastu se surovým kovem působí tak velkolepě, že vyzařují ohromující energii. A když jsem přistoupila blíž, najednou začaly postavy vystupovat z rámu. Andělé a ptáci z Noeho archy vylétávaly ven, vojáci zažívaly skutečnou bolest a ženy se pohybovaly pod dokonale a přirozeně vlnitou drapérií. Velmi mě také ohromila architektura, kterou do reliéfů Ghiberti několikrát precizně zasadil.

V této práci, jsem se snažila vysvětlit a popsat všechny části dveří, najít i malé detaily, které lze snadno přehlédnout, zasadit příběhy do biblického děje a poukázat na možné historické souvislosti. Toto dílo je poměrně známé, detailně je však velmi málo popisované. I proto jsem se chtěla zabývat Rajskými dveřmi, abych poukázala na ikonografii a detaily, které jsou zde opravdu zajímavé.

1. ŽIVOT A TVORBA LORENZA Ghibertiho

Lorenzo Ghiberti se narodil roku 1378 ve Florencii, jako syn Ciona di Bonaccorso, podepisoval se však jako Lorenzo di Bartolo nebo Lorenzo di Bartoluccio podle svého nevlastního otce a prvního učitele, zlatníka Bartoluccia Ghibertiho. U něho se také od útlého mládí učil zlatníkem a brzy ovládal řemeslo lépe než otec.¹ Zlatnictví mu, ale neumožňovalo se naplno umělecky vyjádřit a proto se často věnoval také sochařství, kresbě a malbě, i když zlatnictví velmi ovlivnilo jeho pozdější sochařskou tvorbu.²

Roku 1400 ve Florencii propukl mor a zároveň probíhalo povstání Mediceů, Strozziů a dalších významných rodin proti vládnoucí straně, Lorenzo byl nucen odjet s dalším malířem do Rimini, poté do Pesaru, kde se věnovali malbě.³ Mezitím modeloval malé plastiky ze sádry a vosku, protože věděl, že cvičné modelování, je pro sochaře jako kresba pro malíře.⁴ Do Florencie se vrátil o rok později při vypsání soutěže, jelikož se jeden z nejmocnějších florentských cechů rozhodl dokončit další dveře baptisteria. Ghiberti byl opravdu vybrán a tato práce byla pro něj jedinečná příležitost, jak se stát slavným a prokázat své nadání. Mezitím Lorenzo pracoval na dalších zakázkách, jako byly sochy sv. Jana Křtitele⁵, sv. Matouše⁶ a sv. Štěpána⁷ pro kostel Orsanmichele.⁸ A tak byl jeden z prvních, kdo začal napodobovat práce starých Římanů, jež velice pilně studoval, tak jak to musí podle Vasariho dělat každý, kdo chce něco dokázat.⁹ Lorenzo byl skutečně výjimečně zkušený a dovedný kovolitec, proto není divu, že tyto sochy byly jedny z prvních velkých bronzových soch Florencie.¹⁰ Tato jeho dovednost se rozšířila po celé Itálii, a tak se stalo, že se Sienští usnesli, zadat po Donatellovi i Ghibertimu práci na výzdobě křtitelny sienského baptisteria. Stalo se tak roku 1417 a jednalo se o dva reliéfy, Kristův křest¹¹ a Zatčení sv. Jana Křtitele¹², dokončil je až za deset let¹³. Nepracoval však jen s bronzem, ale i se zlatem a stříbrem, i když se spousta prací nedochovala. Mezi ně patří například zlatý knoflík nebo mitra ze zlatých listů a figur pro papeže.¹⁴ Vzhledem ke vší chvále, která se Ghibertimu dostávala zásluhou vynikajících děl, rozhodli se konzulové cechu obchodníků, zadat mu i třetí dveře florentského baptisteria.¹⁵ Po dokončení těchto dveří začal Lorenzo pracovat na novém modelu Pisanových dveří, aby byly znovu odlity a na ozdobném ostění tohoto díla, které však

¹ Giorgio Vasari, *Životy nejvýznačnějších malířů, sochařů a architektů I*, Praha 1976, s. 248

² Giorgio Vasari, *Životy nejvýznačnějších malířů, sochařů a architektů I*, Praha 1976, s. 248

³ Giorgio Vasari, *Životy nejvýznačnějších malířů, sochařů a architektů I*, Praha 1976, s. 248

⁴ Giorgio Vasari, *Životy nejvýznačnějších malířů, sochařů a architektů I*, Praha 1976, s. 248

⁵ Obrazový materiál, obr. 1

⁶ Obrazový materiál, obr. 2

⁷ Obrazový materiál, obr. 3

⁸ Giorgio Vasari, *Životy nejvýznačnějších malířů, sochařů a architektů I*, Praha 1976, s. 254

⁹ Giorgio Vasari, *Životy nejvýznačnějších malířů, sochařů a architektů I*, Praha 1976, s. 253

¹⁰ Giorgio Vasari, *Životy nejvýznačnějších malířů, sochařů a architektů I*, Praha 1976, s. 253

¹¹ Obrazový materiál, obr. 4

¹² Obrazový materiál, obr. 5

¹³ Giorgio Vasari, *Životy nejvýznačnějších malířů, sochařů a architektů I*, Praha 1976, s. 254

¹⁴ Giorgio Vasari, *Životy nejvýznačnějších malířů, sochařů a architektů I*, Praha 1976, s. 256

¹⁵ Giorgio Vasari, *Životy nejvýznačnějších malířů, sochařů a architektů I*, Praha 1976, s. 256

nedokončil, jelikož jej náhle zastihla smrt.¹⁶ Bylo to 1. prosince 1455, pohřben byl v kostele Santa Croce.¹⁷

Lorenzo měl syna Vittoria, který dokončil ozdobné ostění dveří, které je velmi pozoruhodné, možná i proto, že zdědil po Lorenzovi tajemství odlévání.¹⁸ Kromě toho odkázal potomkům bohaté dědictví, jelikož s oblibou sbíral různé antické sochy a předměty, které mu byly inspirací pro jeho vlastní tvorbu. V posledních letech svého života Ghiberti napsal svůj životopis Záznamy, který je nejstarším zachovaným životopisem umělce vůbec.¹⁹ Ke svému životopisu Ghiberti připojil také pojednání o starších umělcích, ze kterých později ve svých Životech vycházel Vasari.

¹⁶ Giorgio Vasari, *Životy nejvýznačnějších malířů, sochařů a architektů I*, Praha 1976, s. 261

¹⁷ Giorgio Vasari, *Životy nejvýznačnějších malířů, sochařů a architektů I*, Praha 1976, s. 262

¹⁸ Giorgio Vasari, *Životy nejvýznačnějších malířů, sochařů a architektů I*, Praha 1976, s. 261

¹⁹ Giorgio Vasari, *Životy nejvýznačnějších malířů, sochařů a architektů I*, Praha 1976, s. 261

2. RAJSKÉ DVEŘE

2.1 Základní informace

Již v roce 1330 byl Andrea Pisano pověřen, aby jižní dřevěné dveře florentského baptisteria nahradil novými s bronzovými reliéfy.²⁰ Bylo vytvořeno celkem dvacet osm reliéfů orámovaných specifickým čtyřlístem.²¹

Roku 1400 se florentský cech velkoobchodníků rozhodl nahradit další ze dvou zbývajících dřevěných dveří bronzovými. Vypsali tedy veřejnou soutěž. Každý z účastníků musel během roku vytvořit bronzový reliéf na téma Obětování Izáka ve stejném čtyřlístovém rámu jako u dveří předchozích. Nakonec bylo vybráno sedm účastníků, Filippo Brunelleschi,²² Lorenzo Ghiberti²³ a další. Při rozhodování se porota shodla, že reliéfy Lorenza a Filippa přesahují ostatní.²⁴ Ovšem sochařsky i kompozičně byly tyto dva na stejné úrovni. Nakonec rozhodla ekonomická stránka, jelikož Ghibertiho návrh vážil o sedm kilogramů méně a navíc je Ghiberti odlil až na pár malých částí z jednoho kusu, na rozdíl od Brunelleschiho reliéfu, který je montovaný.²⁵ Dokonce Brunelleschi sám vybídl porotu, aby práci zadali jeho soupeři. A tak je práce na druhých dveřích baptisteria zadána společně Lorenzovi a jeho otčímovi Bartolucciovi 23. listopadu 1403. Mezi pomocníky jsou uvedeni Donatello a později Paolo Uccello.²⁶ *Celé dílo, na němž se nešetřilo námahou ani časem, bylo provedeno tak dobře a dokonale, jak jen to je u práce z kovu možné, zejména pokud jde o nahé postavy, které jsou do posledních podrobností neobyčejně krásné, nebo o roucha, která sice mají ještě cosi ze starého způsobu z Giottovy doby, ale vcelku se přece jen blíží stylu moderních umělců. A tak se mu dostalo od spoluobčanů svrchovaného uznání a sklidil od nich i od mnoho domácích a zicích umělců tu největší chválu.*^{27 28}

2. ledna 1425, sotva rok po osazení prvních dveří bylo rozhodnuto zadat Lorenzovi realizaci i třetích dveří.²⁹ Ghibertiho společenské postavení se mezitím výrazně změnilo. Zabýval se architektonickými problémy při stavbě florentského dómu a kupole a tak se stal expertem v oblasti geometrie.³⁰ A tak museli uznat, že je mistrem svého oboru, který může nést veškerou zodpovědnost. *Řekli, že mu dávají volnou ruku, ať je provede, jak chce nebo myslí, jen když budou zdobnější, bohatší, dokonalejší a krásnější, než si kdokoliv dokáže představit, a ať nehledí na čas, ani výlohy, a tak jako dosud překonal všechny ostatní sochaře, ať*

²⁰ Uwe Geese, in: Rolf Toman (edd.), *Umění italské renesance: architektura, sochařství, malířství, kresba*, Praha 2000, s. 172

²¹ Obrazový materiál, obr. 6

²² Obrazový materiál, obr. 7

²³ Obrazový materiál, obr. 8

²⁴ Giorgio Vasari, *Životy nejvýznačnějších malířů, sochařů a architektů I*, Praha 1976, s. 249-250

²⁵ Uwe Geese, in: Rolf Toman (edd.), *Umění italské renesance: architektura, sochařství, malířství, kresba*, Praha 2000, s. 178

²⁶ Giorgio Vasari, *Životy nejvýznačnějších malířů, sochařů a architektů I*, Praha 1976, s. 249-250

²⁷ Giorgio Vasari, *Životy nejvýznačnějších malířů, sochařů a architektů I*, Praha 1976, s. 253

²⁸ Obrazový materiál, obr. 9

²⁹ Giorgio Vasari, *Životy nejvýznačnějších malířů, sochařů a architektů I*, Praha 1976, s. 256

³⁰ Uwe Geese, in: Rolf Toman (edd.), *Umění italské renesance: architektura, sochařství, malířství, kresba*, Praha 2000, s. 178

*překoná a předstihne i všechny své dosavadní práce.*³¹ Pustil se tedy do práce a vložil do ní veškerý svůj talent a zručnost. Program dveří s tematikou Starého zákona navrhl humanista Lionardo Brunni, který byl také kancléř města.³² Na dveřích Lorenzo pracoval v podstatě většinu svého života, dokončeny byly až roku 1452.³³ ³⁴ Spokojenost představitelů florentského cechu nakonec byla tak veliká, že se rozhodli k dosud nevídanému kroku. A to, že změnili pod vlivem krásy, jejich umístění. Byly nakonec osazeny místo na severní stranu, na stranu jižní, přímo naproti florentské katedrály. Tento krok byl něčím neslýchaným, protože nejčestnější místo náleželo tématice z Kristova života, ta však musela ustoupit námětu starozákonnímu. Tím došlo k průlomů dosavadních tradic a kritériem pro umístění poprvé nebyl obsah, ale umělecká hodnota díla.³⁵

Vasari je označil za nejkrásnější dílo světa od starověku až po moderní dobu. Krásu těchto dveří potvrdil i sám Michelangelo Buonarroti, když prohlásil: „*Jsou tak krásné, že by se hodily do brány ráje.*“ Odsud také pochází název Rajských dveří.³⁶

Dnes se dveře nacházejí v muzeu Opera di Santa Maria del Fiore ve Florencii. Ze svého původního místa musely být trvale odstraněny v roce 1990, aby mohly být restaurovány. Pozlacení bylo silně znečištěno a ohroženo změnami klimatu, které vedou ke vzniku krystalů soli a ty poškozují zlatý film. Tomuto jevu se ale nedá zabránit. Proto byla v muzeu vytvořena speciální vitrína se stálou nízkou vlhkostí a klimatem.³⁷

³¹ Giorgio Vasari, *Životy nejvýznačnějších malířů, sochařů a architektů I*, Praha 1976, s. 256-257

³² James Beck, *The Baptistery Doors Florence*, Firenze 1985, s. 41

³³ Giorgio Vasari, *Životy nejvýznačnějších malířů, sochařů a architektů I*, Praha 1976, s. 256

³⁴ Obrazový materiál, obr. 10

³⁵ Uwe Geese, in: Rolf Toman (edd.), *Umění italské renesance: architektura, sochařství, malířství, kresba*, Praha 2000, s. 184

³⁶ Giorgio Vasari, *Životy nejvýznačnějších malířů, sochařů a architektů I*, Praha 1976, s. 260

³⁷ Opera di Santa Maria del Fiore

2.2. Popis a interpretace díla

Ghiberti postupně snižoval počet výjevů z osmadvaceti, až se dostal na pouhých deset, pět pro každé křídlo, což umožnilo větší svobodu příběhů. Zároveň nově pojal jejich rámování a nahradil zastaralé gotické orámování, jak jej kdysi navrhl Pisano, pravoúhlými rámy. Ty jsou děleny reliéfními lištami a všechny strany reliéfů měří osmdesát centimetrů. Svislý pás reliéfů ohraničují postavy v nikách a z každého rohu reliéfu vystupuje malá bysta. Tyto postavy umístěné v rámování jsou viditelně větší než postavy v reliéfech. Jako by vystupovaly z nik a přitom působí jako volné plastiky.³⁸ Výška dveří je přes pět metrů a šířka je necelé tři metry. To co dělá Rajské dveře tak obdivuhodnými je mimo jiné zahrnutí více fází příběhů do jednoho rámu. Tento narativní přístup Ghiberti pravděpodobně převzal od svého současníka Masaccia, který v té době dokončil fresky v kapli Brancacci.³⁹ Tím bylo umožněno, aby všechny výjevy přinesly ve svých tematických souvislostech dosud neznámou hodnotu.⁴⁰ K dosažení žádaného dojmu použil tehdy novou formu perspektivního zobrazení, která mu umožnila proměnit plochu v prostor. A tak se stalo reálným zachytit v různých plánech reliéfu jednotlivé fáze příběhu.

Reliéf *Adama a Evy*⁴¹, jako první panel, dokazuje Ghibertiho přesvědčivé znázornění perspektivy Rajských dveří. Postupně snižuje reliéf a zmenšuje zobrazované s oddalující se vzdáleností a zároveň postupně ubírá ostrých detailů. Tomuto náznaku efektu atmosféry, v malbě říkáme vzdušná perspektiva, kterou již aplikoval Donatello na mramorovém reliéfu a zde je poprvé použita na bronz.⁴² Kompozice na tomto reliéfu, jako jediném, není určena pohořími ani architekturou. V prvním plánu se nám odhaluje Adamův akt přiveden k životu Bohem, který jej přidržuje a žehná za přihlížení andělů. Vedle je Adam zobrazen znovu, tentokrát však o něco hlouběji, jak spí na kamenité půdě a Eva se elegantně vznáší nad jeho tělem, po stvoření z Adamova žebra. Čtyři andělé ji obklopují, jakoby jí pomáhali vzlétnout a další se vznáší v polokruhu nad nimi. Prvotní hřích můžeme spatřit na levé straně mezi vystupujícími stromy v nízkém reliéfu. Poslední událost tohoto příběhu je vyhnání z ráje, kdy se Bůh, v horní části reliéfu, vznáší obklopen anděly. Kolem nich se vlní množství drapérie a záhybů pod rozhořčenými pohledy a gesty. Archanděl je vyslán vyhnat Adama a Evu s ráje. Dvojice se krčí a zakrývají svou nahotu pod nápořem viny a bolesti. Lze spatřit, že se Ghiberti snažil udělat tyto postavy s největší dokonalostí. Jak píše Giorgio Vasari, měli překonat všechny ostatní postavy, které vyšly z autorovy ruky, podobně jako byli Adam a Eva nejkrásnější tvorové, kteří kdy vyšli z rukou božích.⁴³

I když jsou reliéfy na sobě nezávislé, existují určité spojitosti s postavami ve výklencích rámu. Nad tímto reliéfem je totiž umístěna ležící Eva a napravo od ní leží Adam s motykou, který přenáší příběh z prvního na druhý reliéf, na kterém je znázorněn příběh *Kaina a Ábela*.⁴⁴ Kompozice je dána několika kamenitými kopci. Na nejvzdálenějším, v levém horním rohu, je Adam a Eva při práci s Kainem a Ábelem, vyobrazenými jako malé děti. Nad celým výjevem se vznáší Bůh, který žehná Ábelovi při jejich obětování. Z Ábelových gest je patrná zbožnost,

³⁸ Uwe Geese: Rolf Toman (edd.), *Umění italské renesance: architektura, sochařství, malířství, kresba*, Praha 2000, s. 180

³⁹ James Beck, *The Baptistery Doors Florence*, Firenze 1985, s. 41

⁴⁰ Uwe Geese, in: Rolf Toman (edd.), *Umění italské renesance: architektura, sochařství, malířství, kresba*, Praha 2000, s. 180

⁴¹ Obrazový materiál, obr. 11

⁴² James Beck, *The Baptistery Doors Florence*, Firenze 1985, s. 42

⁴³ Giorgio Vasari, *Životy nejvýznačnějších malířů, sochařů a architektů I*, Praha 1976, s. 257

⁴⁴ Obrazový materiál, obr. 12

avšak s Kainových čiší nenávisť vůči bratrovi.⁴⁵ Tento výjev je především plný akce a přesvědčivých gest. To je nejvíce patrné při dramatickém zobrazení první vraždy, ve středu reliéfu. Kain se silou napřahuje kyjem a u jeho nohou se krčí Ábel, to můžeme vnímat jako nejvíce dramatickou a krutou scénu, kterou na dveřích můžeme spatřit. Vpravo, vystupuje z reliéfu opět Bůh, který se ptá Kaina pod ním, co učinil se svým bratrem. Výjev je ale také důkazem Ghibertiho schopnosti realisticky vymodelovat zvířata.⁴⁶ Ten je patrný hned v prvním plánu, kde Kain orá pole párem volů, kteří se opírají do pluhu s takovou námahou, že vypadají jako živí.⁴⁷ To samé platí pro ovce pasoucí se na stráni a Ábel se svým psem na ně dohlíží.

Další zvířata Ghiberti znázornil i v dalším plánu přibližující příběh *Noeho*.⁴⁸ Zvířat je tu pravděpodobně celá řada, která byla známa v patnáctém století. Vystupují z Noeho archy a jsou provedena s největší dokonalostí, s jakou umění dokáže napodobit přírodu. Spolu se zvířaty opouští archu Noe se svou ženou, dcerami, syny a dalšími členy rodiny. Pod archou v horní části se nachází přístřešek a v něm odhalený opilý Noe. Nad ním stojí jeho synové s kusem látky chystající se ho přikrýt. Na pravé straně je Noe zobrazen při obětování a poděkování za svou spásu před potopou a zkázou, symbolizovanou mrtvou postavou nad ním.

Na *Abrahámově* panelu⁴⁹ zobrazil tři anděly při zjevení a Abraháma jak se jim klaní s živými pohyby rukou a tváře.⁵⁰ Kromě toho tam zpodobnil také sluhy s oslem, čekající na úpatí hory na Abraháma. Ten se právě chystá na kopci obětovat syna Izáka, klečícího nahého na oltáři. Anděl mu zabraňuje vykonat příkaz, chytá ho za ruku a tím Izáka zachraňuje. Tento námět je stejný, jako ten, s kterým vyhrál soutěž na své první dveře.

Povzbuzen studiem umění, jež mu stále více usnadňovalo práci, pokoušel se Lorenzo o věci stále umělečtější a obtížnější. Dva následující reliéfy, Izákův a Josefův příběh, se nacházejí ve středu dveří a jsou nejlépe viditelné. Jejich kompozice s použitím architektury umožnily Ghibertimu ukázat schopnost, použít nově získané znalosti o perspektivě.⁵¹ V *Izákově* reliéfu,⁵² jenž se nachází vlevo, se akce odehrává především v horizontálním pásu v dolní části. Začátek příběhu se však odehrává v horní části vpravo, co nejbližší nebi, jelikož tam se právě Bůh zjevuje Rebece a sděluje jí zprávu o narození synů. V prvním plánu vlevo se čtyři ženy sešly u Rebečiného porodu, který se odehrává za nimi. Jejich esovité, elegantní postoje připomínají nezaměnitelné Botticelliho ženské figury, namalované o půl století později.⁵³

Vedle nich stojí Izák posílající Ezaua na lov, ten otce uposlechne a jeho postava lze vidět, jak odchází v pravé části reliéfu. Tam je také Rebeka, která navádí Jácobu, aby oklamal Izáka a dostal požehnání. Jácob tak učiní a předkládá Izákovi kůži. Slepec věří, že je to Ezau a žehná mu. Po jejich pravici stojí Rebeka, sledující tuto událost. Její tělo překrývá okraje rámu, tím je rozšířeno vnímání příběhu do reality, v podstatě stejným způsobem, jak by to namaloval Andrea Mantegna o několik desetiletí později.⁵⁴ Rozsáhlá pasáž, slouží jako rám jednotlivých

⁴⁵ Giorgio Vasari, *Životy nejvýznačnějších malířů, sochařů a architektů I*, Praha 1976, s. 257

⁴⁶ James Beck, *The Baptistery Doors Florence*, Firenze 1985, s. 42

⁴⁷ Giorgio Vasari, *Životy nejvýznačnějších malířů, sochařů a architektů I*, Praha 1976, s. 258

⁴⁸ Obrazový materiál, obr. 13

⁴⁹ Obrazový materiál, obr. 14

⁵⁰ Giorgio Vasari, *Životy nejvýznačnějších malířů, sochařů a architektů I*, Praha 1976, s. 258

⁵¹ James Beck, *The Baptistery Doors Florence*, Firenze 1985, s. 43

⁵² Obrazový materiál, obr. 15

⁵³ James Beck, *The Baptistery Doors Florence*, Firenze 1985, s. 43

⁵⁴ Obrazový materiál, obr. 16

výjevů a rozděluje je. Tato architektura nám může vzdáleně připomínat Loggiu dei Lanzi⁵⁵ na florentském Piazza Signoria.⁵⁶

Reliéf zobrazující příběh *Josefa*⁵⁷, byl již v polovině 16. století pokládán Vasarim za nejuctyhodnější, nejobtížnější a nejkrásnější z celého díla. Kompozice je určena perspektivně velice obtížným kruhovým chrámem, který rozděluje fáze příběhu. Reliéf je velmi podobný předchozímu, jak rozmístěním děje, tak začátkem příběhu, který opět začíná v pravém horním rohu. Tam je Josef vytahován ze studny bratry a prodáván do egyptského otroctví. V kruhové budově stojí faraón, před ním Josef, který mu právě vykládá sen o hladu. Za nimi jsou postavy nesoucí pytle mouky a obilí. Před chrámem pak stojí další lidé, nesoucí svou úrodu. V levé části stojí Josefovi bratři, Ghiberti zachytil okamžik, kdy je v Benjamínově pytli nalezen pohár. Část bratrů se snaží vysvětlit toto nedorozumění, další odhalují své emoce a strach. Nad nimi ve výklenku další budovy, Josef odkrývá svou identitu bratrům a objímá Benjamina.

Na následujícím reliéfu, který je věnován *Mojžíšovy*⁵⁸, se tyčí hora Sinaj. Mojžíš stojí na jejím vrcholu a přijímá od Hospodina příkázání. Hospodin zde vystupuje z oblaku, doprovázen skupinou andělů, z nichž jich několik hraje na flétnu. Pod vrcholem hory klečí Jozue, čeká na Mojžíše a s ním veškerý izraelský lid, který je ztvárněn v nejrůznějších postojích. Na levé straně se klidně vlní voda rudého moře a za ním stojí v řadě stany tohoto vyvoleného národa.

Vedlejší scéna, nám přibližuje příběh *Jozueho*,⁵⁹ který byl povolán, aby zavedl Izraelity do země zaslíbené. Děj na reliéfu se odehrává ve dvou horizontálních pásech. V dolní levé části, Jozue nařizuje lidem Izraelským, aby překročili Jordán s archou úmluvy. Vpravo věřící přináší kámen pro oltář, zatímco skutečná bitva o Jericho je zobrazená v horní části, ve velmi nízkém reliéfu.⁶⁰ Jozuova armáda za zvuku trumpet obchází se svatostánkem hradby Jericha, dokud je nezboří a nedobijí. Krajina zde krásně ubíhá do dálky a výška reliéfu se postupně zmenšuje, stejně jako v následujícím reliéfu, v příběhu *David a Goliáše*.⁶¹ Zde je velká bitva a v jejím popředí vystupuje stětí hlavy obrovskému Goliáši malým Davidem, často považovaným v 15. a 16. století za symbolického zástupce Florencie. V levé části jede Saul a vede vojsko Izraelitů proti Filištínům, které vyhání v pravé části. Za skalami jede průvod v čele s Davidem, nesoucím hlavu Goliáše, k bráně Jeruzaléma, který pozoruhodně připomíná vedutu Florencie v 15. století.

Stejně přelidnění nalezneme i v posledním reliéfu, který je věnován pouze jedné události, setkání *Šalamouna a královny ze Sábý*.⁶² Tato dvojice si podává ruce v samém středu reliéfu a zároveň davu, který je po celé dolní polovině, kde můžeme vlevo také vidět příjezd královny na nosítkách. V horní polovině jsou zobrazeny pouze zdi královského paláce, které připomínají interiér katedrály Santa Maria del Fiore⁶³ na stejném florentském náměstí jako baptisterium.⁶⁴

⁵⁵ James Beck, *The Baptistry Doors Florence*, Firenze 1985, s. 43

⁵⁶ Obrazový materiál, obr. 17

⁵⁷ Obrazový materiál, obr. 18

⁵⁸ Obrazový materiál, obr. 19

⁵⁹ Obrazový materiál, obr. 20

⁶⁰ James Beck, *The Baptistry Doors Florence*, Firenze 1985, s. 43

⁶¹ Obrazový materiál, obr. 21

⁶² Obrazový materiál, obr. 22

⁶³ Obrazový materiál, obr. 23

⁶⁴ James Beck, *The Baptistry Doors Florence*, Firenze 1985, s. 43

Proroci a další biblické postavy spolu s hlavami na rámu byly vytvořeny pravděpodobně ke konci vývoje dveří a do tvorby zasáhlo nejspíš více umělců Ghibertiho dílny, přesto mají svou vizuální hodnotu. Rám je svisle vyzdoben výklenky, v nichž je celkem dvacet figur a navíc v horní i spodní části jsou dvě ležící figury.⁶⁵ Kromě již zmíněného Adama a Evy, je zde vyobrazen mimo jiné Samson u sloupu s mečem nebo Juditha s useknutou hlavou Holoferna a řada dalších proroků a Sibyl. Kromě toho je tam dvacet čtyři hlav žen a mužů v tondech, umístěných na rozích jednotlivých polí. Ghiberti zde, tak jako na své první dveře, umístil svůj autoportrét a hned vedle něj portrét svého syna.⁶⁶ Poblíž je vyryt podpis: LAVRENTII CIONIS DE GhibERTIS MIRA ARTE FABRICATUM. A to vše je zdobeno nespočty listy, květy a dalším dekorem. Ghibertiho dílem je také výzdoba ostění kolem dveří, plná plodů a girland. Uprostřed vrchního překladu je umístěn orel, symbol cechu obchodníků Calimala.⁶⁷

⁶⁵ Obrazový materiál, obr. 24

⁶⁶ Obrazový materiál, obr. 25

⁶⁷ Opera di Santa Maria del Fiore

ZÁVĚR

Lorenzo Ghiberti byl jedním z nejlepších sochařů rané renesance, čehož je důkazem i to, že byl za svého života právem oceňován, jak finančně, tak chválou, která se mu dostávala nejen po celé Itálii.

Bezespору nám zanechal několik krásných děl, ale nejobdivuhodnější jsou bezpochyby Rajské dveře. Důležité jsou hlavně svým přínosem do vývoje renesančního umění. Musíme si uvědomit, že i když dílo vznikalo téměř třicet let, nové poznatky, jak lineární perspektivy, tak narativního systému, Lorenzo dával do díla průběžně. Z toho důvodu jsou mnohé z nich novátorské. Síla Rajských dveří spočívá také ve zručné modelaci hmoty, kterou Lorenzo vytvořil tak dokonalou iluzi prostoru, živosti lidí, zvířat a zachycení konkrétního okamžiku příběhu. To vše zde můžeme spatřit desetkrát a navíc je to zahaleno do ohromující zlaté, díky které toto dílo září jako samotné slunce.

K jeho chvále bylo napsáno mnoho veršů a já tuto práci ukončím jedním z nich:

*Jakmile spatřil ty dveře, jež září zlaceným bronzem,
zůstal Michelangelo před nimi ohromen stát
a pak to vznešené ticho pln úžasu přerušil slovy:
Ó Božské dílo, ó dveře, jež by si zasloužil ráj!*

Seznam literatury

Uwe Geese, in: Rolf Toman (edd.), *Umění italské renesance: architektura, sochařství, malířství, kresba*, Praha 2000, s. 172-184

James Beck, *The Baptistry Doors Florence*, Firenze 1985

Giorgio Vasari, *Životy nejvýznačnějších malířů, sochařů a architektů I*, Praha 1976, s. 247-263

Julius Schlosser, *Lorenzo Ghibertis Denkwürdigkeiten*, Berlin 1920

Ernst Gombrich, *Příběh umění*, Praha 2001, s. 195-213

Bible: písmo svaté Starého a Nového zákona: český ekumenický překlad, Praha: Česká biblická společnost 1993

Obrazový materiál



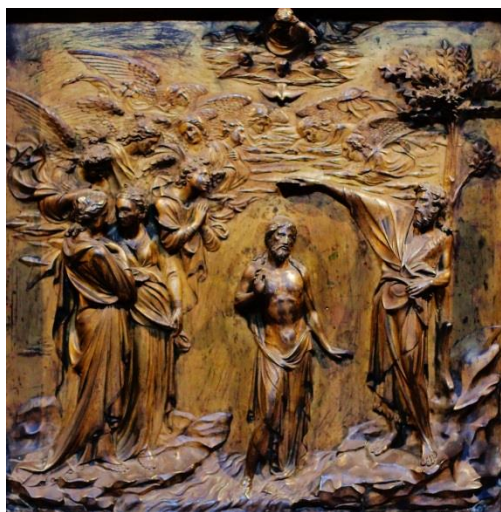
Obr. 1



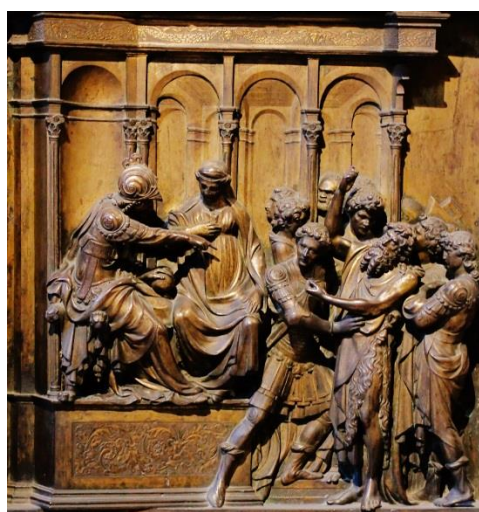
Obr. 2



Obr. 3



Obr. 4



Obr. 5



Obr. 6



Obr. 7



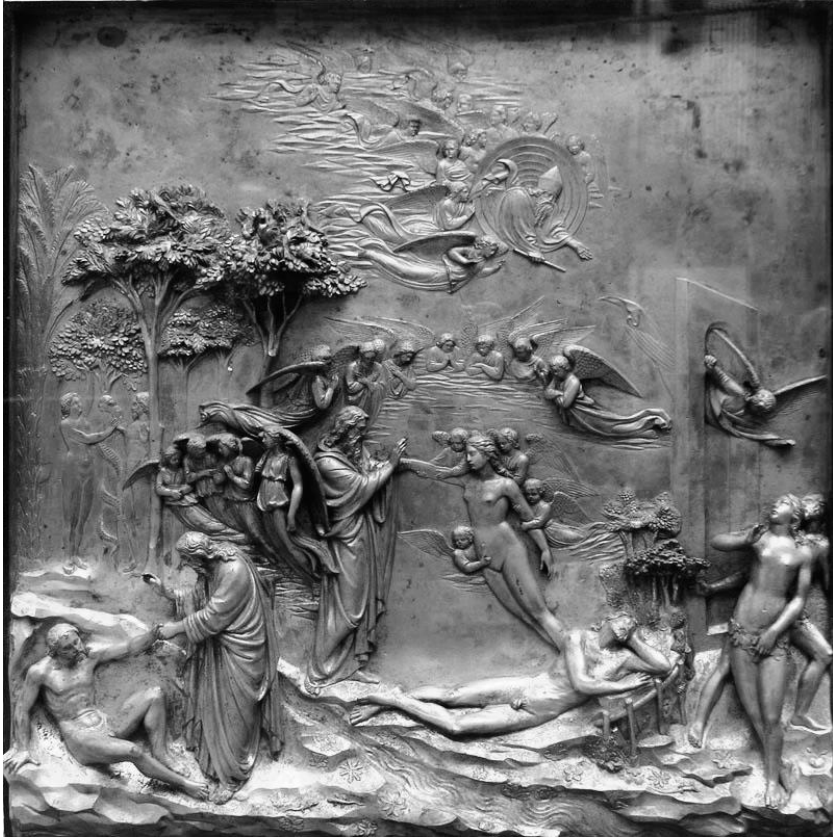
Obr. 8



Obr. 9



Obr. 10



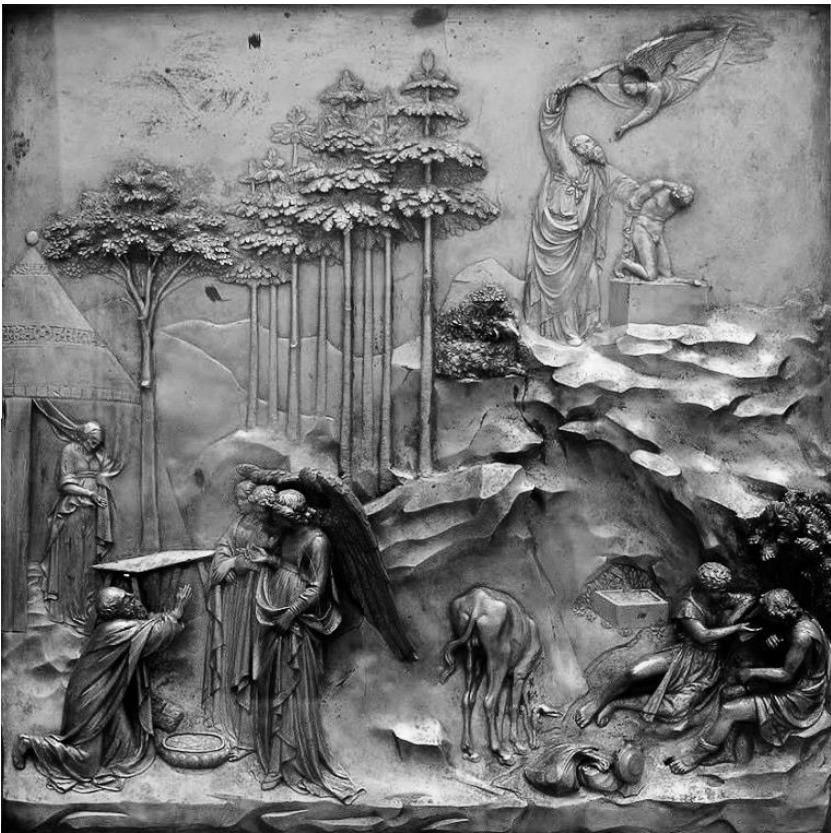
Obr. 11



Obr. 12



Obr. 13



Obr. 14



Obr. 15



Obr. 16



Obr. 17



Obr. 18



Obr. 19



Obr. 20



Obr. 21



Obr. 22



Obr. 23



Obr. 24

A Eva

B Adam

C Noe

D Puarphara (Noeho žena)

E Ezechiel

F Jeremiáš

G Eliáš

H Jonáš

I Prorok

J Ráchel

K Mirijam (Mojžíšova sestra)

L Áron

M Judita

N Nátan

O Prorokyně

P Job

Q Hanna

R Samson

S Prorok

T Prorok

U Jozua

V Gedeon

W Daniel

X Bileam

Y Lorenzo Ghiberti

Z Vittorio Ghiberti



Obr. 25