

Počátky renesanční architektury v Záalpi (ve střední Evropě)

EVROPA *šestnáctého* STOLETÍ

RICHARD MACKENNEY

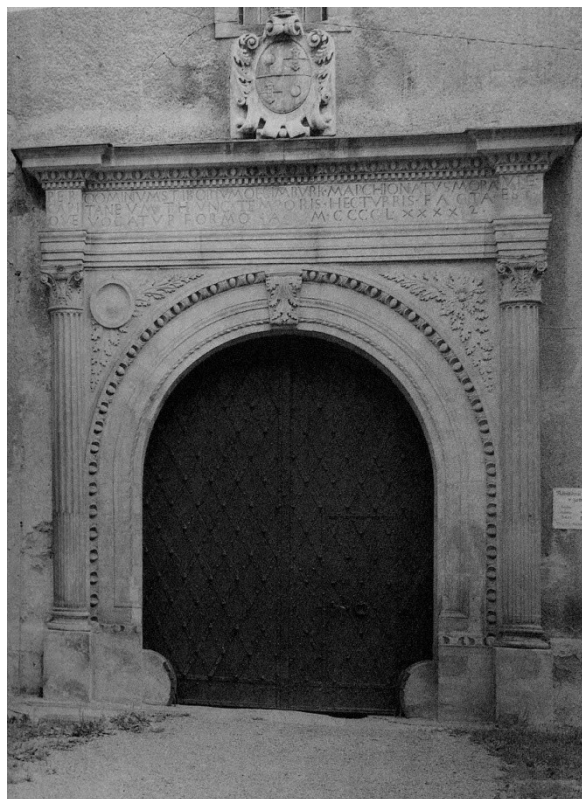
VYŠEHRA D

Second edition
**Europe in the
Sixteenth Century**

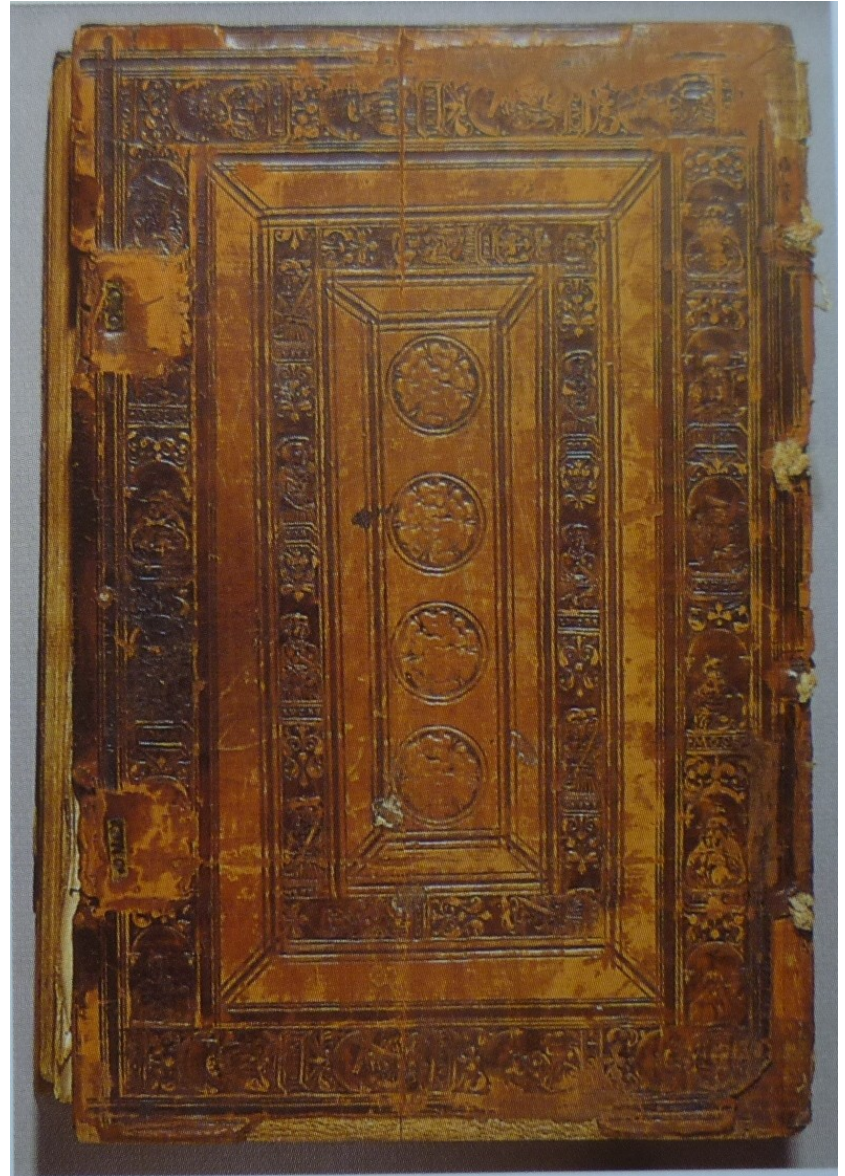
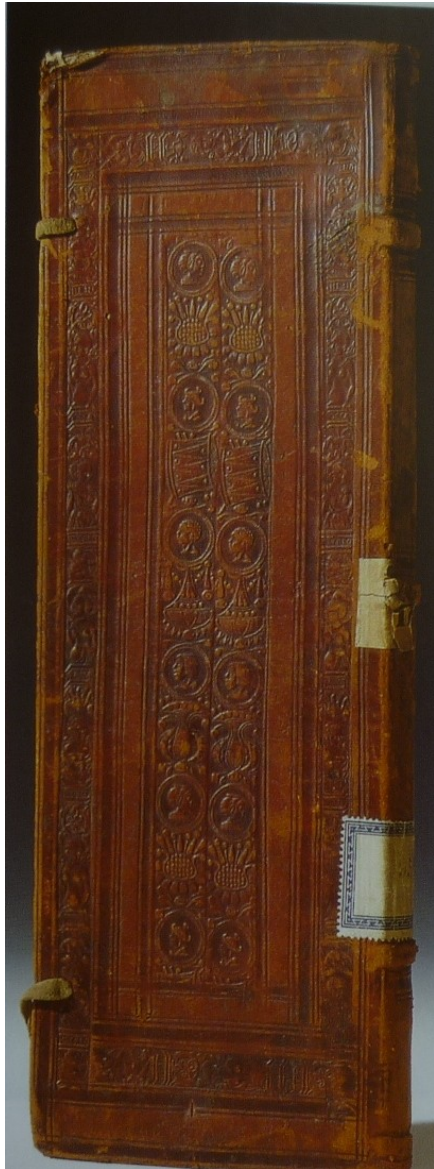
H.G. Koenigsberger, George L. Mosse
G. Q. Bowler

A GENERAL HISTORY OF EUROPE

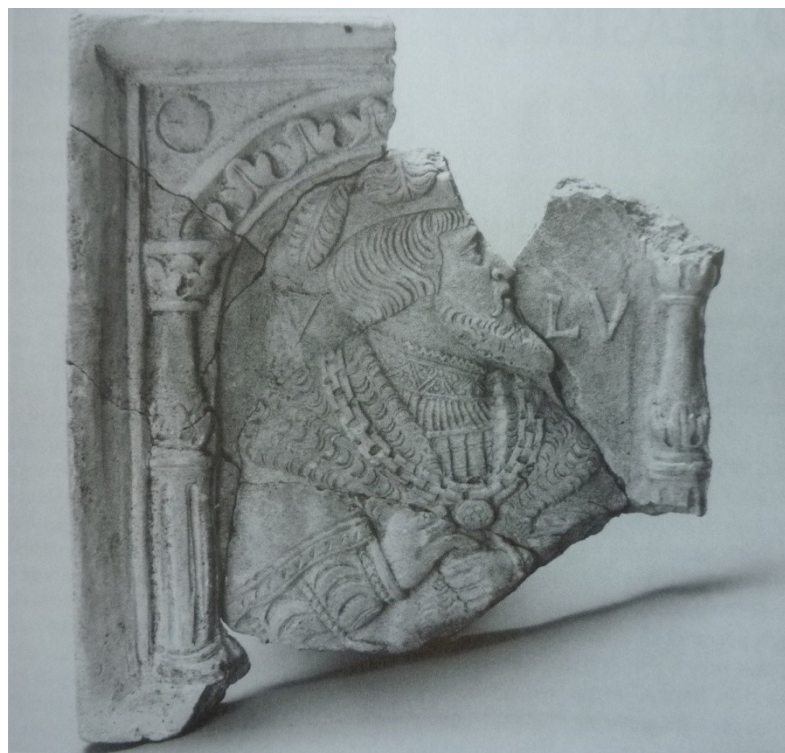




„Okrajová média“ renesančního tvarosloví







Antico Insensato Collegij Olomouci

Práva Královská

Tit. Vlt. 10.

Uzta Pana nasseho Bezukrysta Syna Hošy
ho. Tilyrcho. Ptitseho. Trzydrateho. Ojnccho. 1797
Tlacený tu tyto knihy v Slavonem Městi Olomu
ry skrz Jana Olivetského šerzmanni. Nakladě
Duostroného v Dost Dite Pana pana Hrauda
iva Biskupa Olomutského gcho milosti it.



*in libreria Acta K. O. Wenzelii Olom. Bapio
siti Olomouci*







Donatello - Donato di Niccolo di
Betto Bardi, (1386–1466),

Florence, Or San Michele,
Sv. Ludvík, 1425

Donatello, hlavní oltář v S. Antonio v Padově, po 1443 (zničen)



Figs. 26–27. THE HIGH ALTAR OF S. ANTONIO, PADUA (*Front and Back*).

Donatello, oltář
Zvěstování v S. Croce,
Firence, kol. 1435



Olomouc, radnice – Como, portál katedrály





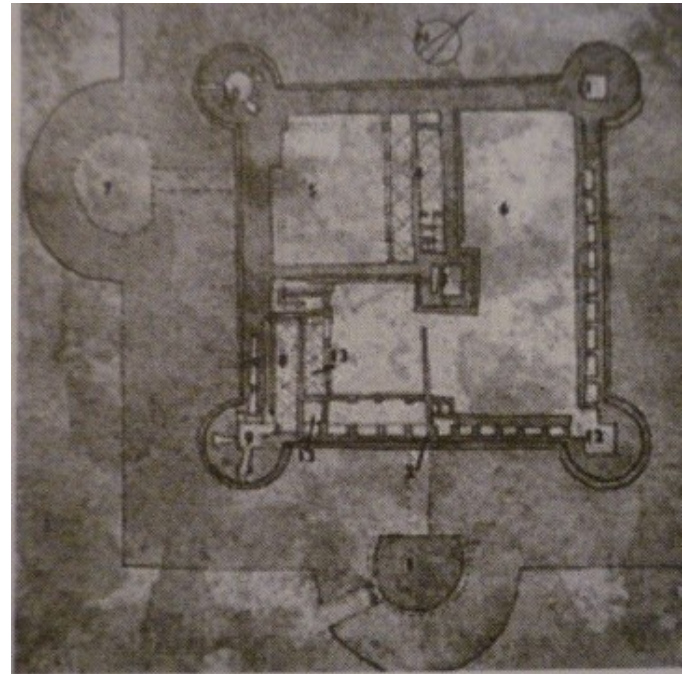
Tovačov, Pardubice



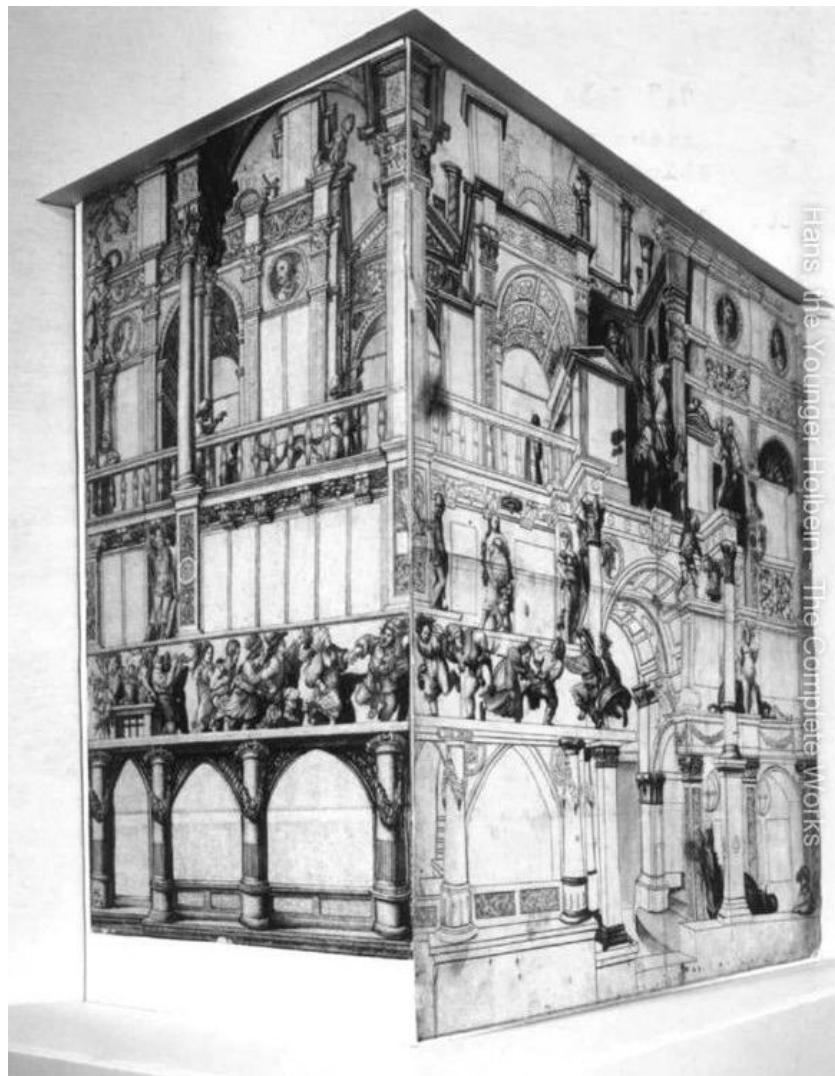
Pesaro, Rocca Contanza



Imola, Rocca Sforzesca



„Okrajové“ médium – veřejné (efemerní) plochy

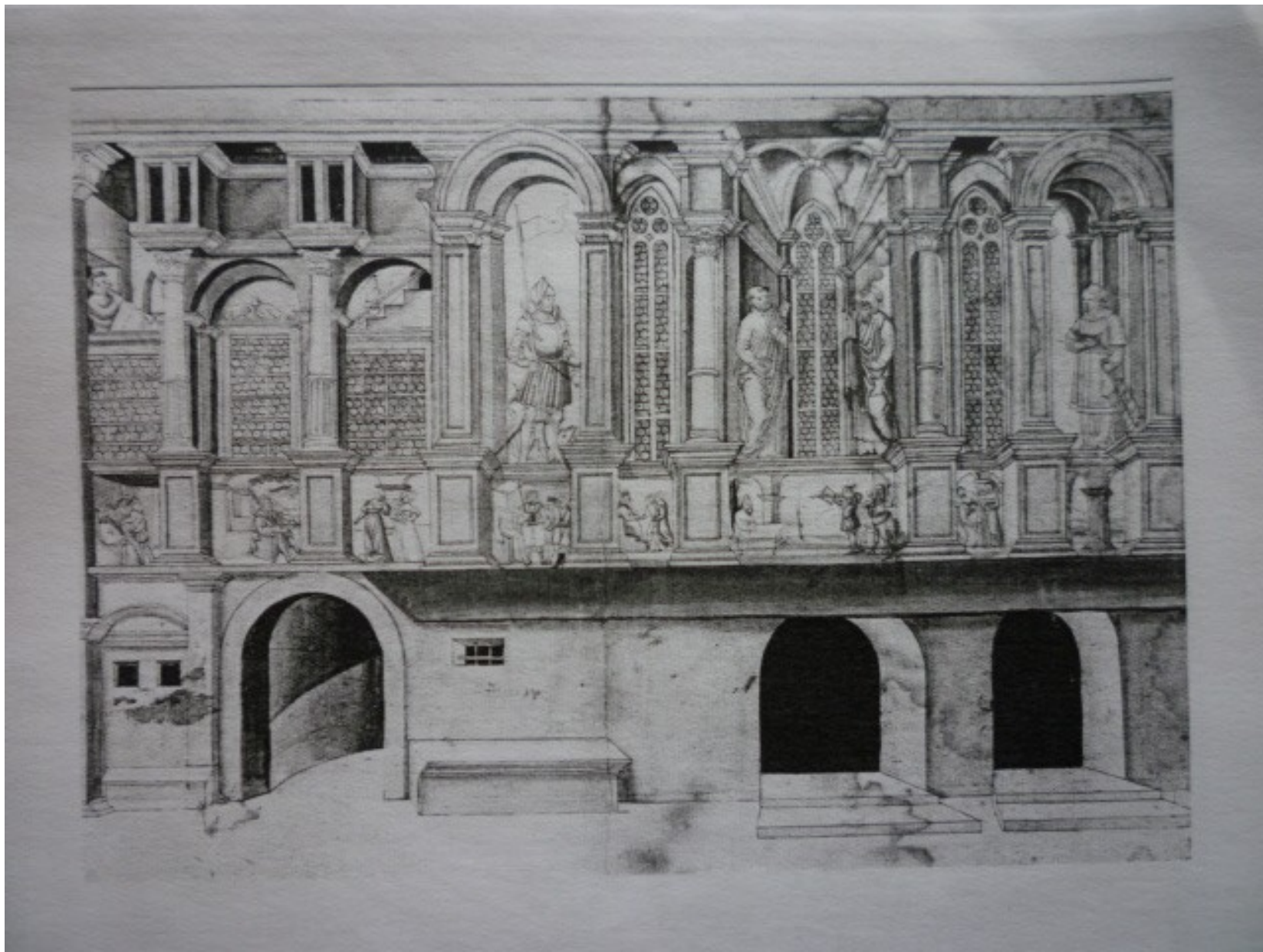


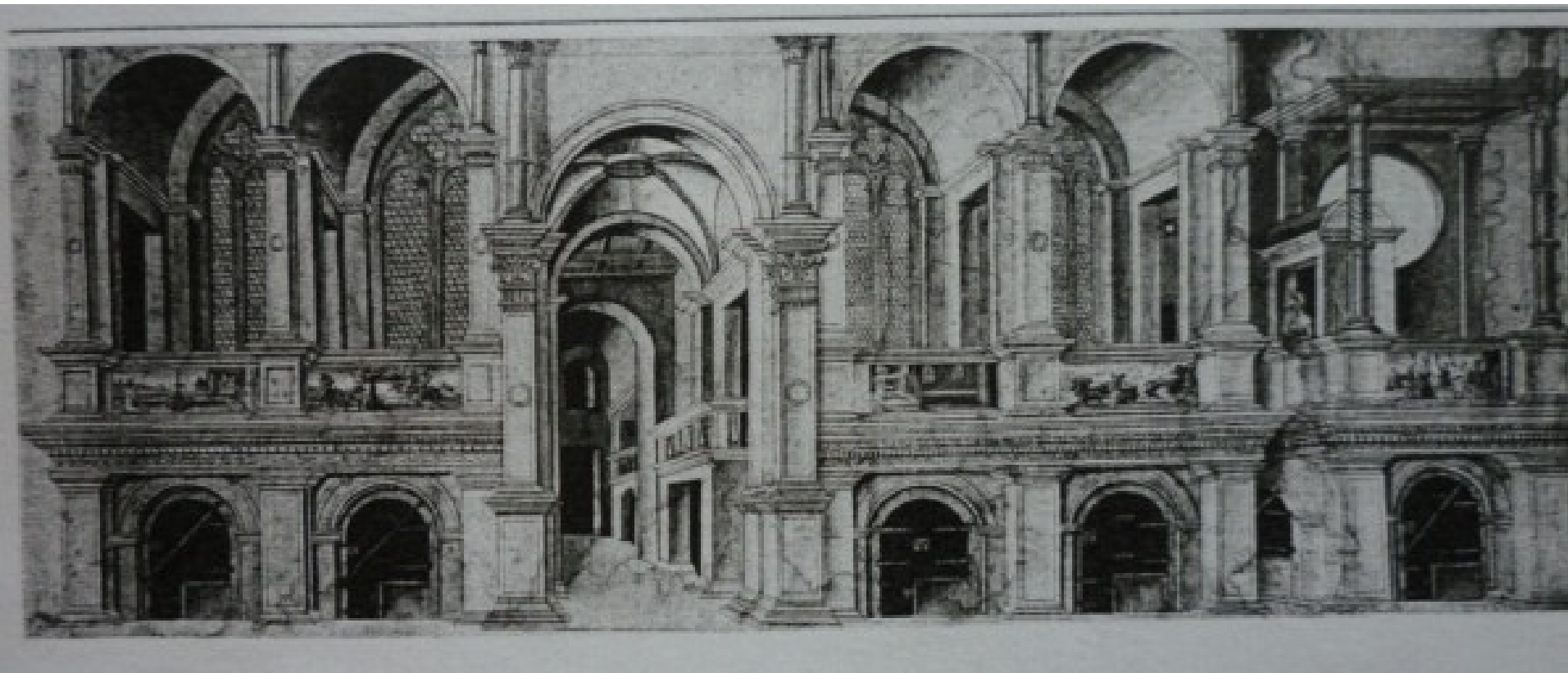
- Hans Holbein ml., Basilej, dům „Zum Tanz“, kolem 1515

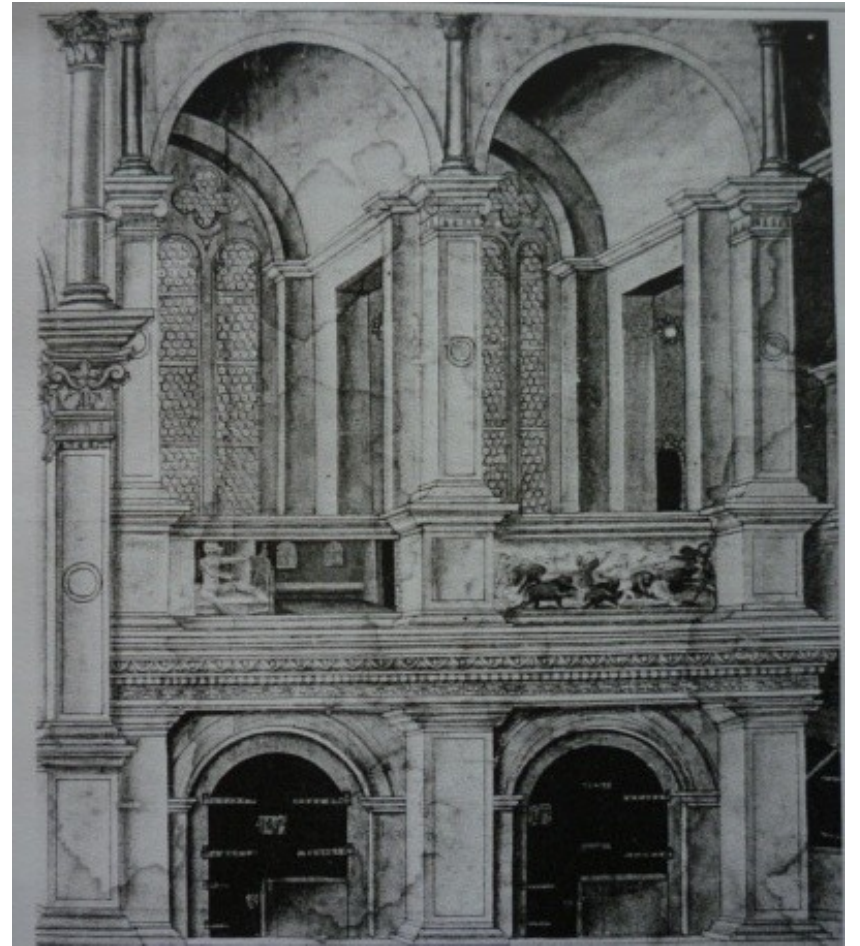
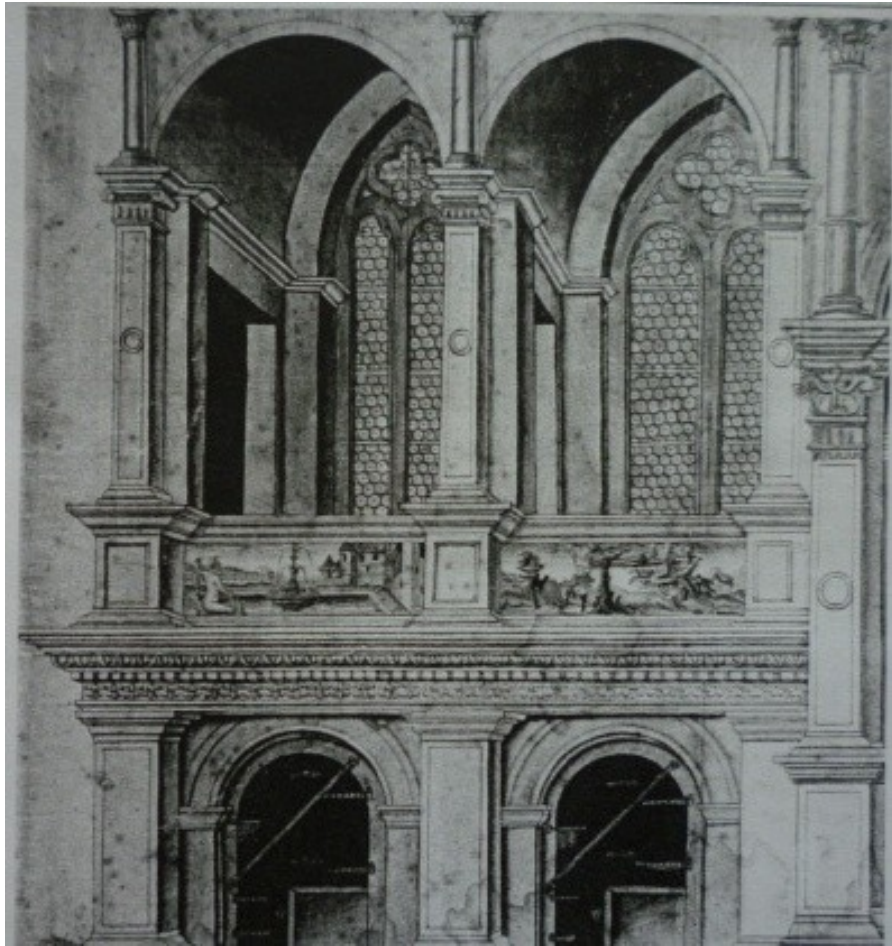


Hans Holbein ml., návrh
krbu, Anglie, 1530s

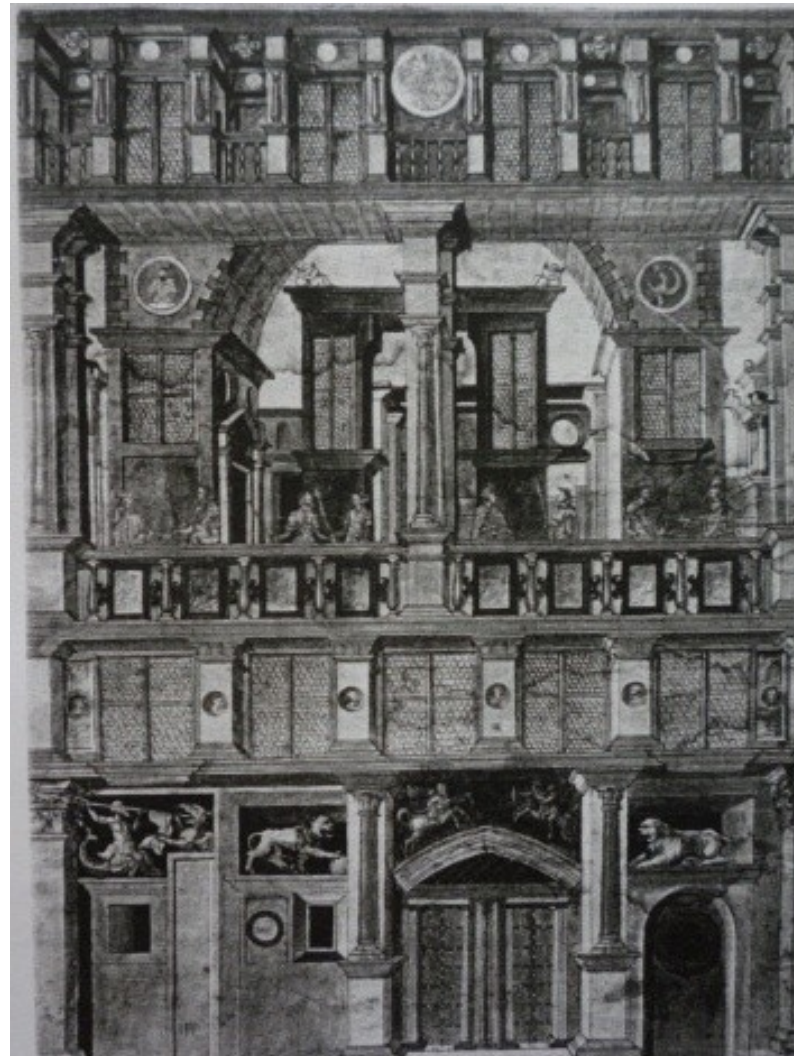
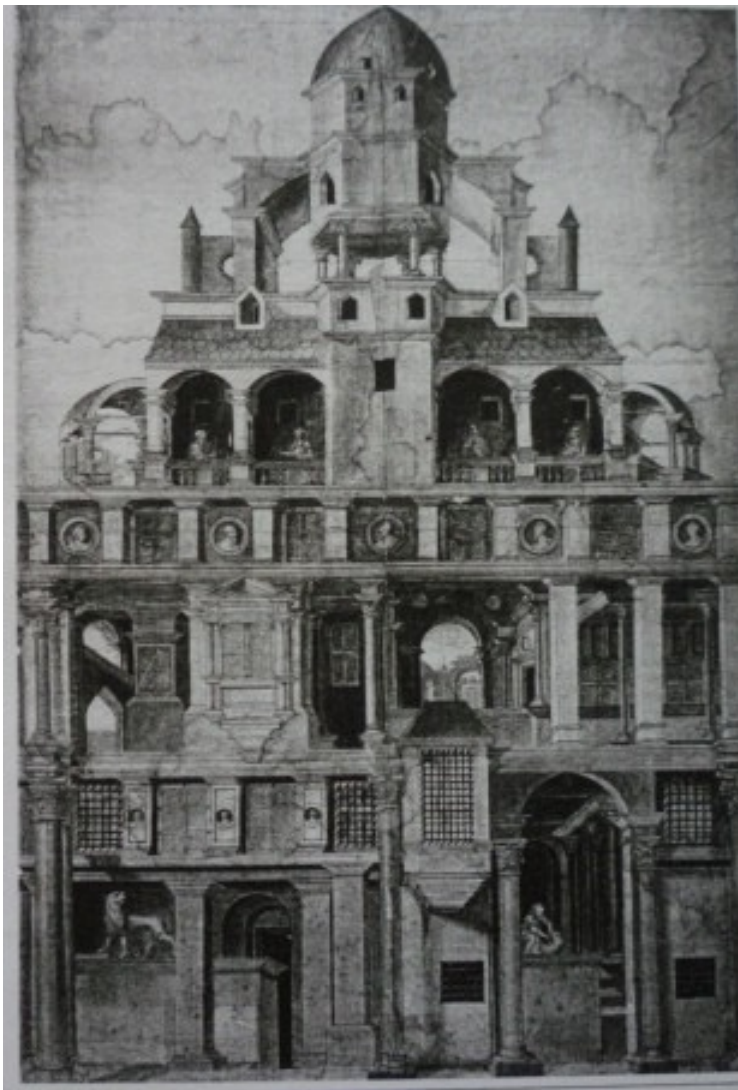
Návrhy pro jižní fasádu norimberské radnice, 1521 a později (A. Dürer)







Norimberk, návrhy pro fasády patricijského domu Starků z Röckenhofu,
kolem 1530





Akyrismus jako symptom mentalit na prahu raného novověku

Monumentální výstavní projekt, který byl uskutečněn v Brně, Olomouci a Opavě je nesporně skutečným mezníkem ve výzkumu pozdní gotiky na Moravě. Na závěr výstavy a v neposlední řadě i při ukončení zdařilé konference by se asi nejlépe slušelo proslavit něco na způsob rétorického *laudatio*. Má určitá nevýhoda v této souvislosti ovšem přirozeně spočívá v tom, že se osobně zabývám uměním raného novověku, a proto také můj pohled na středověká díla bude nutně spíše „novověký“. Na druhé straně může být právě naopak v této skutečnosti skryta má jistá výhoda: nemusím se totiž dostat doprostřed sporů o koncepci, případně o atribuci, lokalizaci a dataci uměleckých děl. Pokud ovšem zdůrazňuji, že zde vystupuji jako (do určité míry přece jen poučený) divák, tak současně musím říci, že mne jak výstavní koncepce, tak i přednesené příspěvky zaujaly především z hlediska metodologického. Proto tedy na závěr skutečně přicházím s formou *laudatio*, které by mělo být asi nejspíše pochopeno jako určitá meditace, nebo spíše diskusní úvaha o rétorických kvalitách některých pozdně gotických dekorativních forem.

Koncepcí celého výstavního projektu v sobě obsahovala zjevně dvě metafory. Huizingova kulturně-historická charakteristika „Podzim středověku“ je historikům umění a kultury velmi dobře známa. Neznamená ještě konec, zánik, spánek „zimního“ období, ale byla naopak určena k popisu vysoce intelektuální, estetické a novo-rytířské kultury na burgundském dvoře kolem roku 1400. Snad nejlepší, obdivná parafráze Huizingova textu, která vznikla v našem prostředí v myšlenkách Alberta Kutala, se přiznačně týkala českého „krásného stylu“ téhož období.¹ Ona vysoce kultivovaná hra o štěstí a rozjímání nad smrtí se skutečně objevuje také ve střední Evropě na různých místech v uměleckých projevech po celé 15. století. Druhá metafora „od gotiky k renesanci“ je již naopak

Akyrism as a Symptom of Mentalities on the Threshold of the Early Modern Ages

The monumental exhibition project implemented in Brno, Olomouc and Opava is undoubtedly a true landmark in the research of late Gothic in Moravia. At the end of the exhibition, and also at the conclusion of the successful conference, it would be seem to pronounce some kind of rhetorical *laudatio*. A certain disadvantage of mine in this respect naturally dwells in the fact that I am myself interested in art of the early modern era, and therefore my view of the medieval works will consequentially be rather "modern". On the other hand, in such a fact a certain advantage of mine can be hidden: I need not get into arguments about concepts, or about attribution, localisation and dating of the works. But if I accentuate the fact that I act here as an (to a certain extent instructed) attendant, then I have to say at the same time that I was impressed by both concept of the exhibition and the presented papers from the methodological point of view. Therefore indeed, in the end I come with a form of *laudatio*, which should be perhaps understood as a kind of meditation, or perhaps a debatable cogitation of some late Gothic decorative forms.

The concept of the whole exhibition project obviously contained two metaphors. Huizinga's culture-historical characteristic *The Waning of the Middle Ages* is very well known among the historians of art and culture. It does not mean yet the end, the doom, the "hibernating" sleep; on the contrary it was aimed to describe the highly intellectual, aesthetic and neo-chivalrous cultures at the Burgundy court around year 1400. The perhaps best, admiring paraphrase of Huizinga's text, which was created in the Czech environment in the thoughts of Albert Kotal, was distinctively related to the Czech "beautiful style" of the same period.² That highly cultivated play for fortune and contemplation over death

Vídeň, náhrobek Friedricha III.
(Niclas Gerahaert van Leyden, 1468)





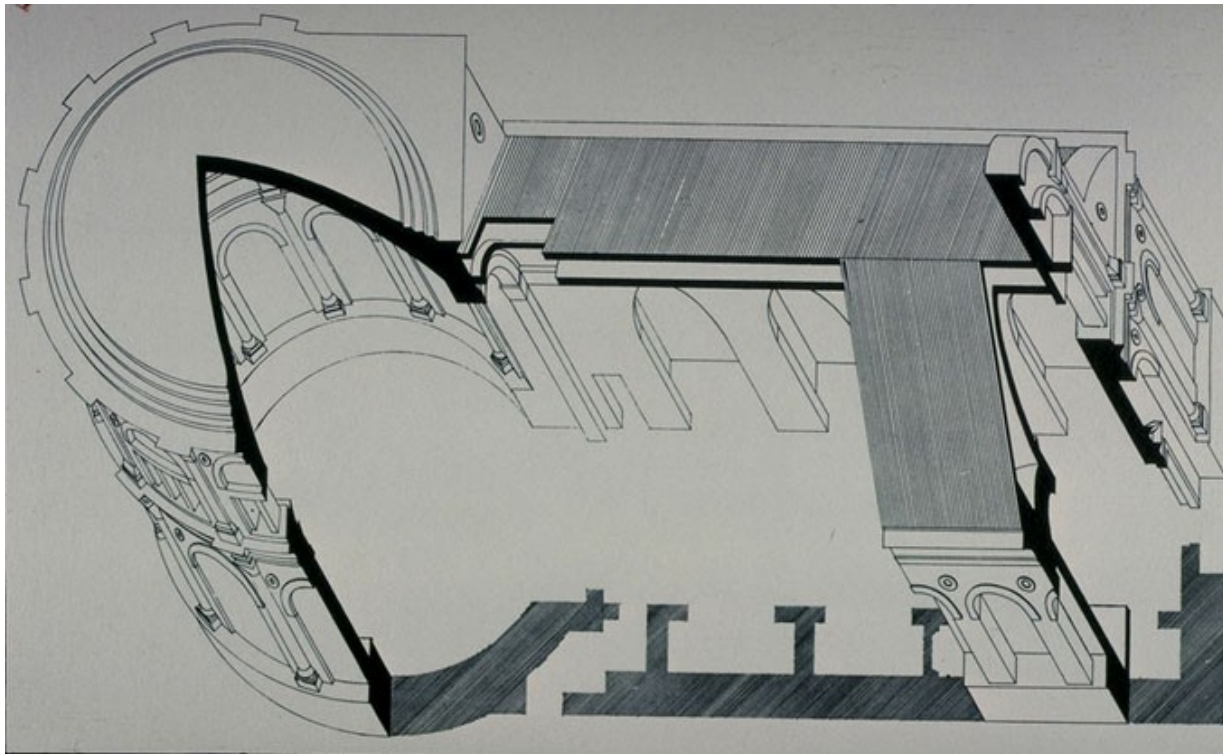
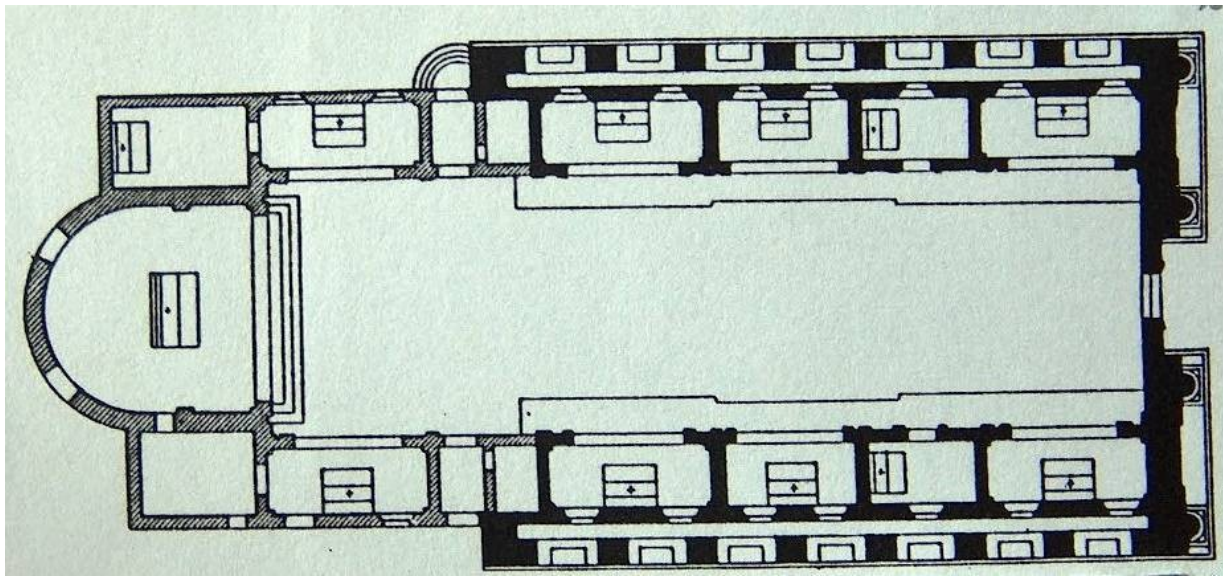
Oltář (?) sv. Jakuba, Rokytnice,
kostel sv. Jakuba Většího, Veit
Stoss – okruh, po 1490 Rokytnice

Tovačov, zámecký portál, 1492 – Portrétní medailon Elišky z Melic



S. Francesco v Rimini, po 1450





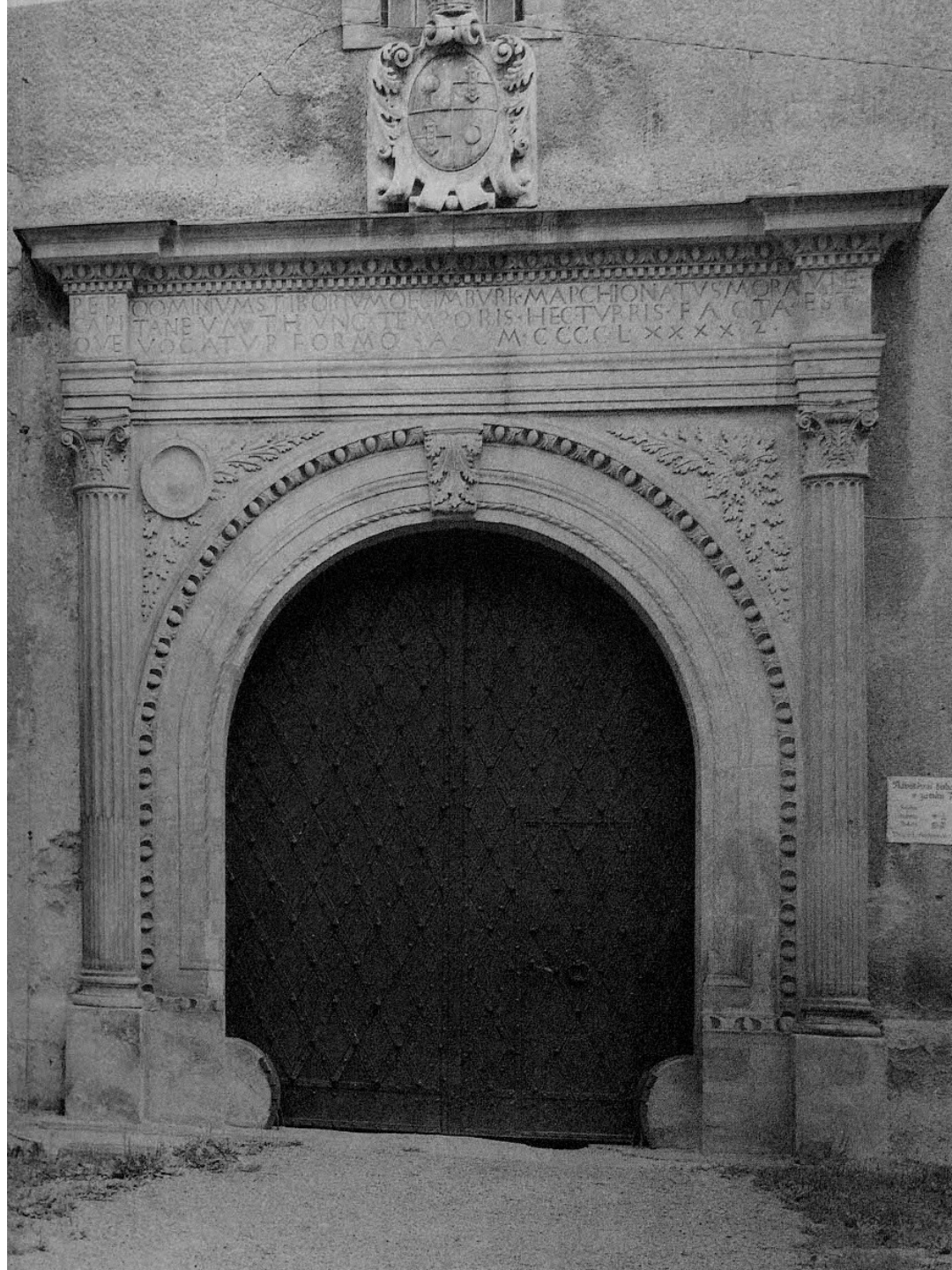


S. Francesco,
Rimini,
po 1450

„tato stavba je plná pohanských obrazů, takže se to spíše zdá být svatyní, kde se uctívají démoni, a ne jako křesťanský chrám“ (Pius II)







Ulm, Kornhaus, 1494



Ulm, Kornhaus, 1594



„Ne-renesanční vznešený detail“

Rožmberský epitaf ve Vyšším Brodě



Gotika kontra renesance (?)

Augsburg - Tzv. Fuggerei, 1516-1521 (Thomas Krebs)







Augsburg, městský palác Fuggerů 1512-1515



Augsburg, městský palác Fuggerů





Augsburg, kostel sv. Anny





Augsburg, kaple
Fuggerů při sv. Anně,
1509-1512

Sebastian Loscher (?)., návrh kaple Fuggerů, 1509-12



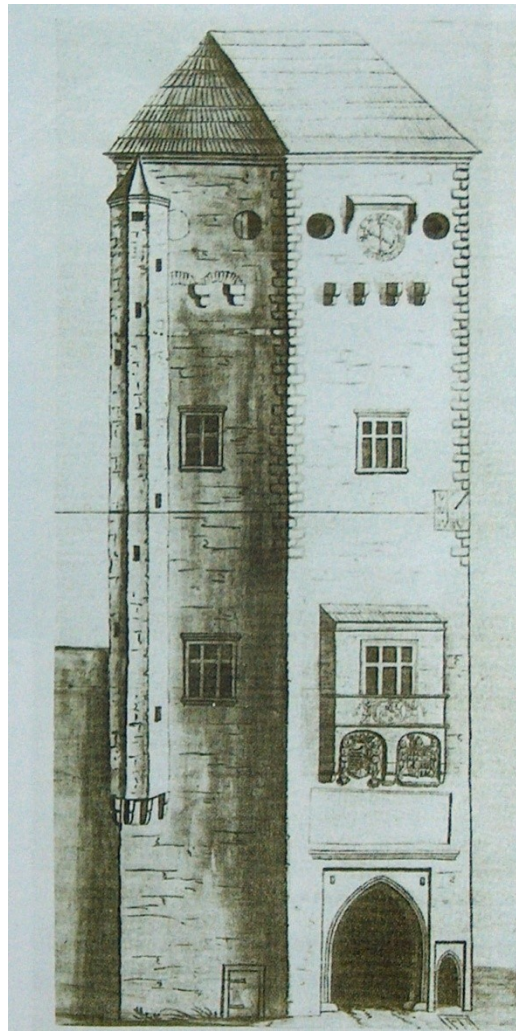












Pietro Antonio Solari, Diamantový palác, Kreml, 1487-91

Alvise Lamberti, chrám Archanděla Michaela, Kreml, po 1504





Scuola di S. Marco, 1487-1490:
Giovanni di Antonio Buora a Pietro
Lombardo; po 1490 Mauro Codussi



Německo - počátky





Annaberg,
sv. Anna,
1499-1519





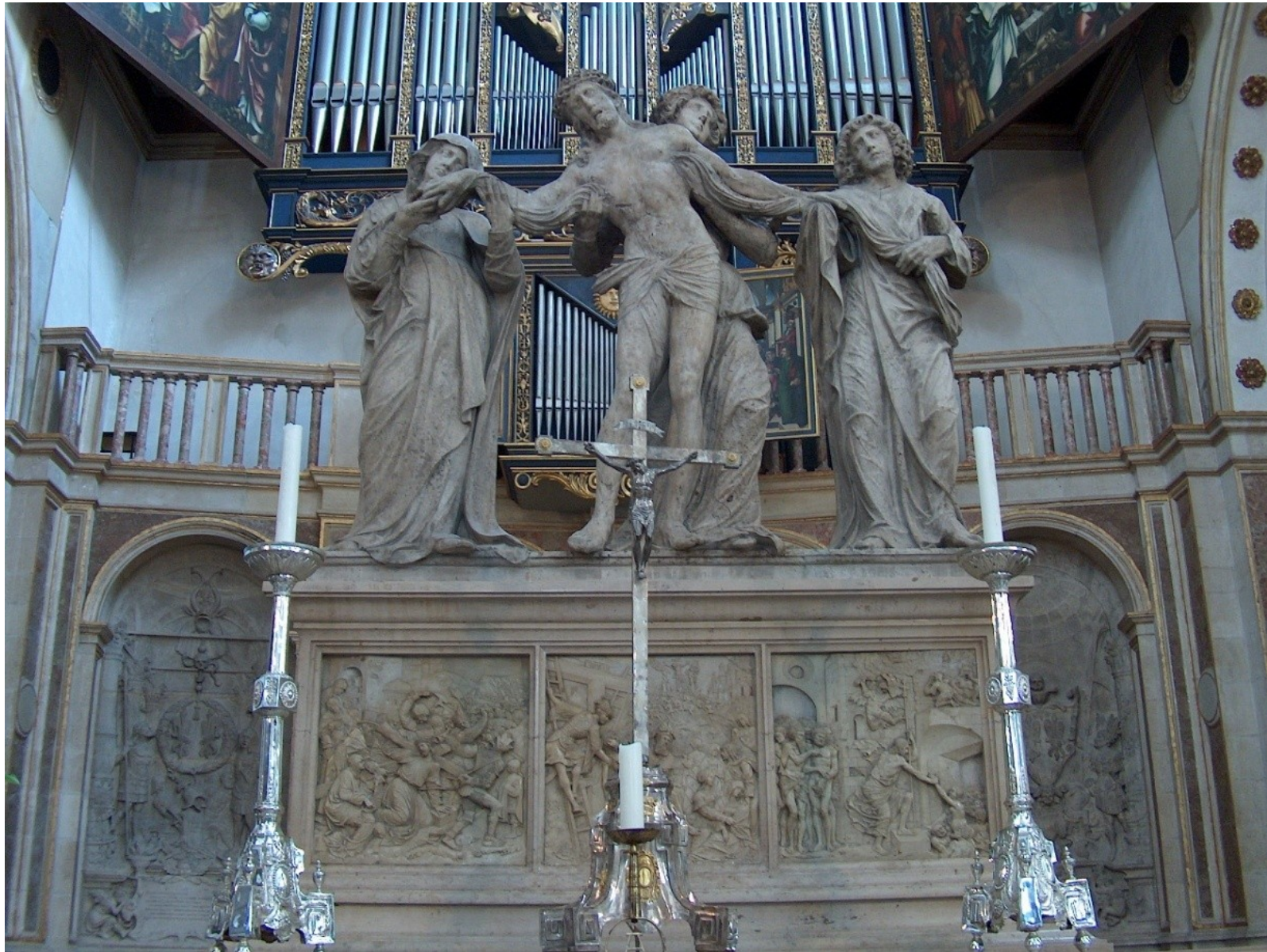
Annaberg, sv. Anna, portál jižní sakristie, 1519



Annaberg, oltář Hanse Dauchera,
1522

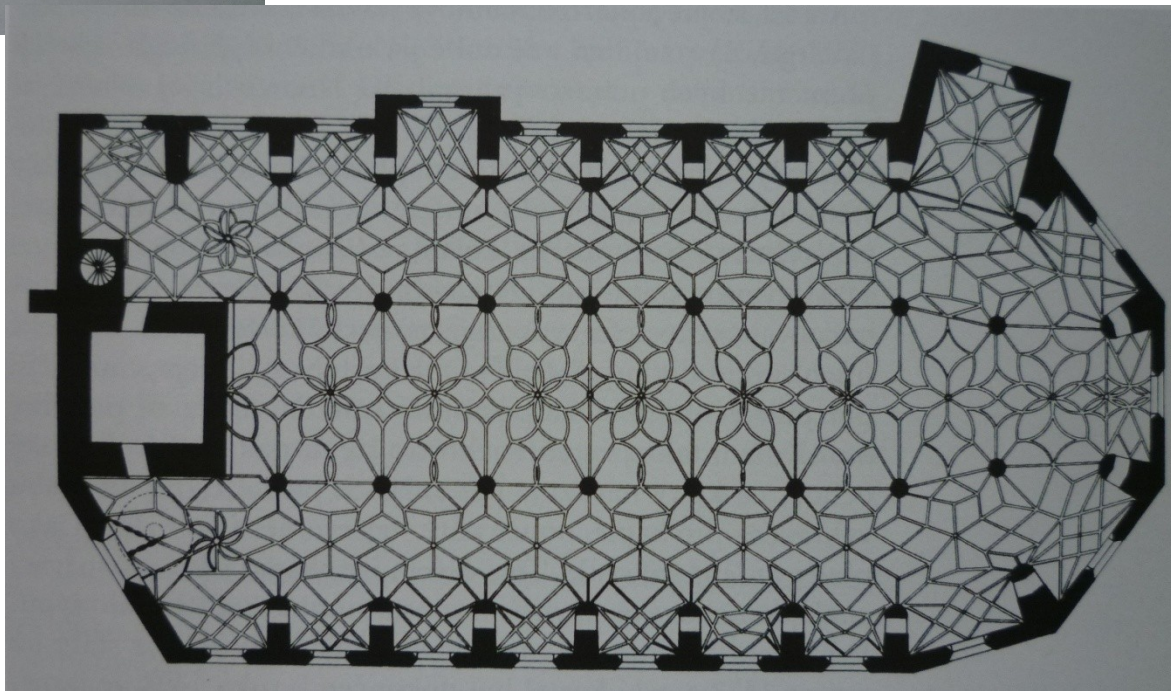
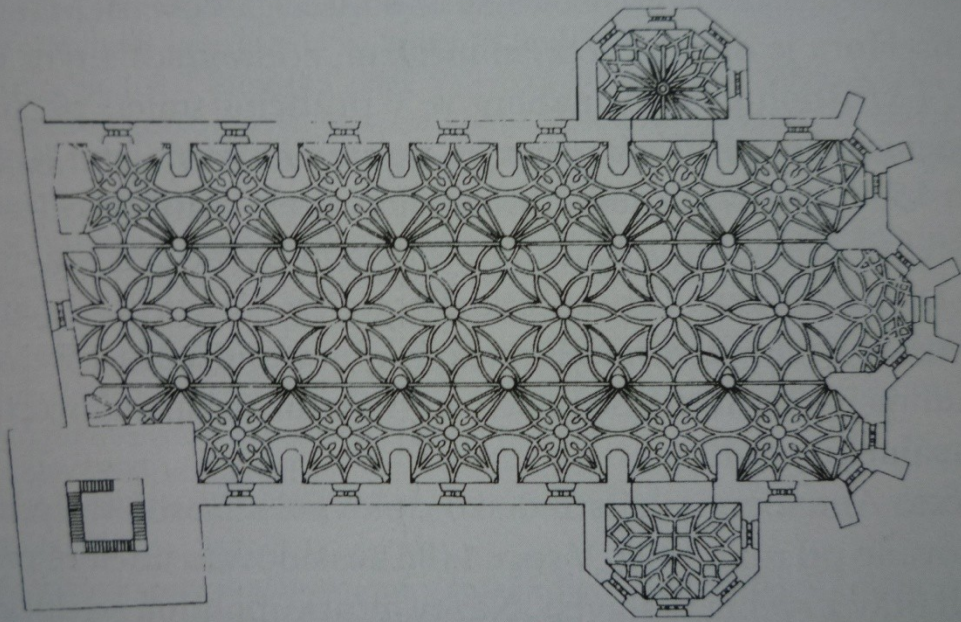


Hans Daucher, oltář v kapli Fuggerů v kostele sv. Anny v Augsburgu, 1512



Annaberg - Most











Chemnitz, zámecký kostel, 1525
Míšeň, portál hrobní kaple Jiřího Saského, 1522

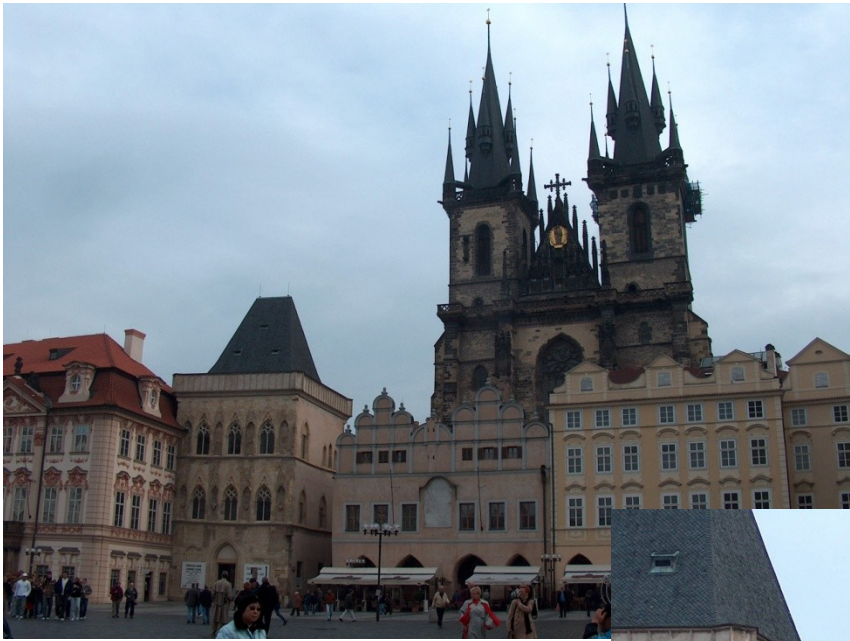


Epitaf dómského děkana
Johanna Henniga – 1524,
Míšeň, dóm



Dům U zlatého hada v Lipsku, 1523
Cvikov, kupecký dům Friedricha Schultheiße –
1525









Schodiště a řečnický pult ve Žhořelci,
radnice - 1537

Halle, dóm, kolem 1525; portál a jižní straně, 1525





Halle, – Dům U chladného pramene, 1525-1530



Benátky, S. Zaccaria – průčelí, 1480-1500
(Mauro Codussi)

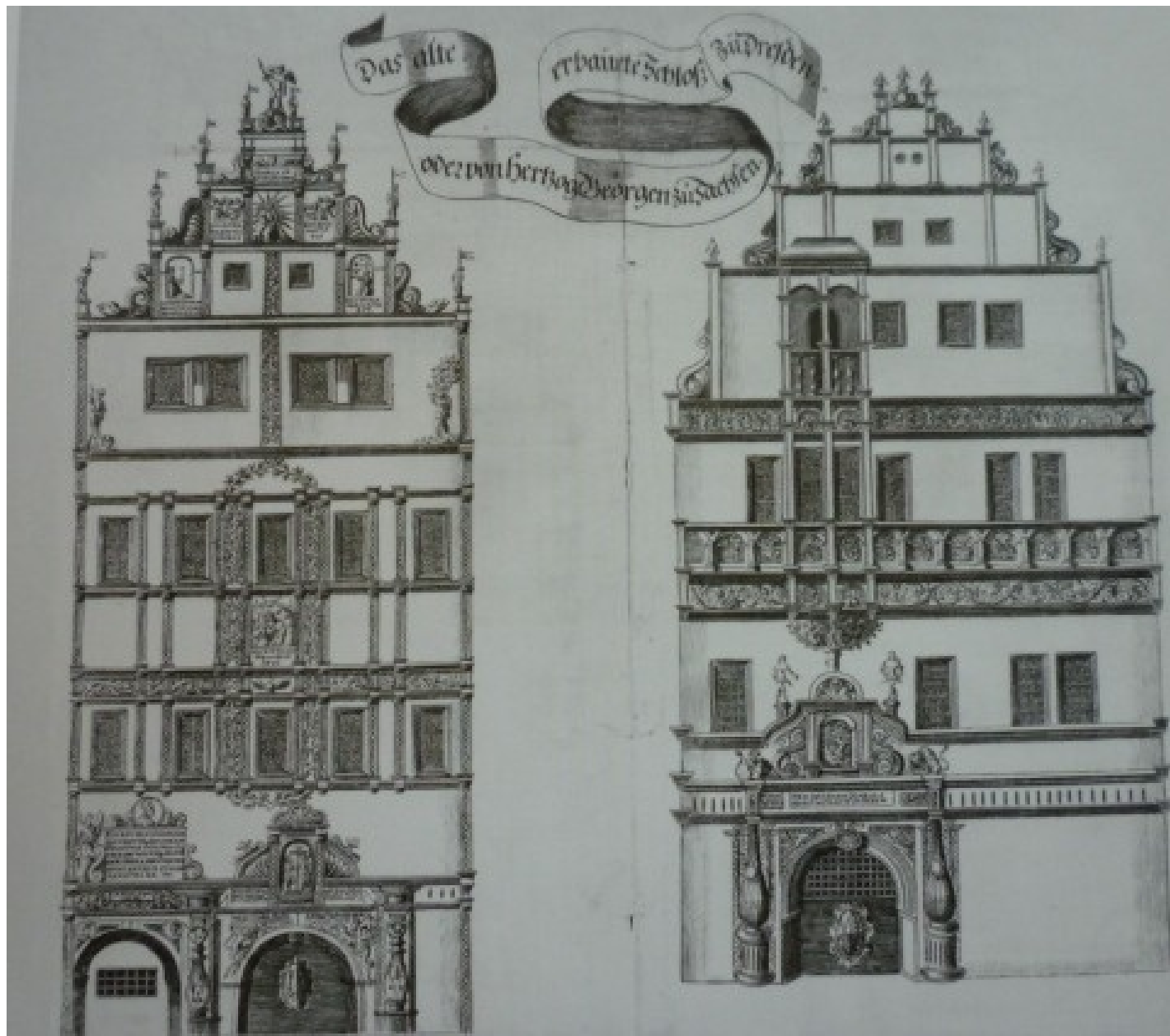
Dessau, zámek, tzv. Johannbau – 1530-33



Drážďany, Residenz-Schloss



Drážďany, zámek





Drážďany,
zámek
Georgenbau:
1530-1535 ,
portál

Rezidence altzellerského opata Andrease Schmiedewalda v Rossweinu, 1537, portál
Freiberg, Dům na Hor. nám. 17, portál, 1535



Loggie na radnici v Oschatzi, po 1537
Zámek v Dippoldiswalde, po 1540



Torgau, zámek Hartenfels, od 1532, detail z malby L. Cranacha ml.,
Lov kurfiřta Johanna Friedricha, 1544





Torgau, Hartenfels,
Albrechtsbau, kol. 1470
(Arnold Westfálský ?)

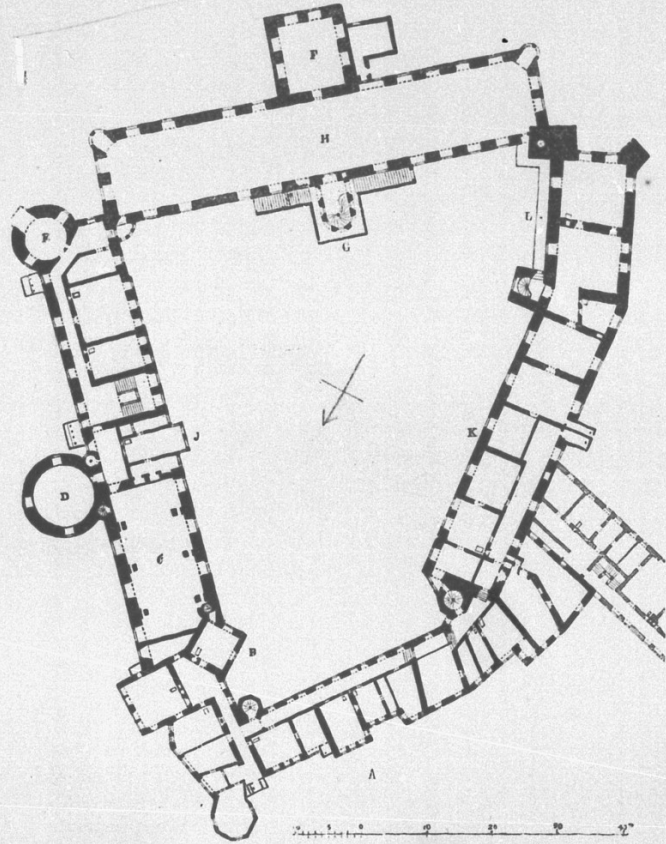


Fig. 323. Schloß zu Torgau. Grundriß des I. Stocks.

Torgau * Schloß Hartenfels * Grundriß des 1.
Stocks *
Neg.Nr. 1023045 * Aufnahme 1900/1920





Torgau, zámek Hartenfels, od 1532, Konrad Krebs (pro Friedricha a Johanna Friedricha saské kurfiřty)







Torgau, zámek Hartenfels,
tzv. Krásný arkýř, 1533-1544,
Konrad Krebs



Torgau, zámecká kaple, 1544











Blois, 1515-20





Johann-Friedrichs
Bau
po 1533, K. Krebs



















Pirna, Dům na Dol. nám. 1, 1544

Marienburg, radnice, portál, 1539.



Drážďany, rezidence, velké nádvoří a velká loggie, kolem 1550

