

## Příbuzenství a původ

*Mám za to, že žádná společnost není tak nepřející, aby vypudila sex z manželství. Spojení obojího je nepochybně pohodlné, ale lidé mohou pěstovat sexuální vztahy i bez manželství – a také to dělají.*

Robin Fox

Generace antropologů žasly nad důmyslnými příbuzenskými systémy v mnoha „primitivních“ společnostech. Několik proslulých příkladů těchto složitých systémů nacházíme u původních obyvatel Austrálie. Tito lovci a sběrači žijí velmi prostým životem. Neznají kovy, domestikovaná zvířata ani písmo; ve většině případů neznají ani zárodky zemědělství. Přesto mají mnohé kočovné skupiny tak složitý příbuzenský systém, že člověku zvenčí může trvat léta, než jej plně pochopí. Příslušníci těchto kmenů dokážou vyjmenovat velký počet různých příbuzenských kategorií; dodržují přesná pravidla upravující, kdo smí s kým uzavřít manželství; skupiny se dělí na moiety, klany a subklany.

Zkoumání příbuzenství bylo pro antropologii vždy klíčovou záležitostí. Na konci čtyřicátých let 20. století bylo příbuzenství zejména pro britskou sociální antropologii natolik zásadní otázkou, že zoufalí laikové (a studenti) o ní ironicky hovořili jako o „příbuzenskologii“. Mnozí nezasvěcení lidé reagovali na dosud převažující antropologický zájem o příbuzenství s nepochopením.

Proč je příbuzenství tak důležité? Jednoduchá odpověď zní, že v mnoha společnostech je příbuzenství tou nejvýznamnější sociální institucí. Příbuzenská skupina v mnoha případech přebírá starost o živobytí, manželství, ochranu a sociální identitu jedince. V kapitole 4 jsme se letmo zmínili o významu příbuzenství a naznačili jsme, že existuje těsný vztah mezi příbuzenským systémem a dalšími

aspekty uspořádání společnosti. To, co antropologové vymezují jako příbuzenský systém, může být v některých případech totožné se sociální organizací, protože příslušníci společnosti a většina jejich činností je uspořádána především podle zásad příbuznosti.

O příbuzenství lze uvažovat mnoha různými způsoby. Přestože v „západních“ společnostech panuje značně rozšířená kulturní představa, že příbuzenství souvisí s biologickými a pokrevními vazbami (Schneider, 1984), antropologický výzkum obecně považuje příbuzenství za kulturní klasifikaci lidí a za aspekt vytváření skupin. V této kapitole se budeme zabývat některými hlavními rysy příbuzenství nazíraného jako sociální uspořádání a rozebereme různé způsoby určování příbuznosti. V příští kapitole se soustředíme na manželské systémy a symbolické aspekty příbuzenství.

### Incest a exogamie

Všechny známé lidské společnosti zakazují sexuální vztahy mezi blízkými pokrevními příbuznými – tedy přinejmenším mezi otcem a dcerou, matkou a synem a mezi sourozenci. To samozřejmě neznamená, že takové vztahy neexistují, ale rozhodně existuje norma, která je zakazuje. Toto univerzální pravidlo je často označováno jako tabu incestu a vykazuje značné kulturní odchylky. V některých společnostech se tabu incestu vztahuje na osoby, které jsou v jiných společnostech považovány za velmi vzdálené příbuzné. Sankce za porušení tabu incestu nejsou vždy stejně přísné, ale manželství mezi příbuznými je vždy přísně zakázáno.

Proč je tabu incestu univerzální pro všechny kultury? Od Tylorových a Freudových časů bylo předloženo několik vysvětlení. Někteří antropologové poukázali na sociální výhody takového pravidla, jež mimo jiné umožňuje rozšiřování skupiny na základě přijímání nových členů a vytváření spojení s jinými příbuzenskými skupinami (viz kapitolu 8).

Mezi laickou veřejností panuje názor, že incest by vedl k biologické degeneraci, a proto jsou zapotřebí funkční mechanismy bránící incestním praktikám. Toto vysvětlení není zcela uspokojivé. Nevysvětluje zejména okolnost, proč lidé odmítají incest, i když se v mnoha případech stavějí nevděčně k jeho případným negativním dopadům na kvalitu genetického materiálu.

Někteří antropologové tvrdí, že lidé, kteří vyrůstali společně, jen málokdy pociťují vzájemnou erotickou přitažlivost. Jiní zase vysvětlují nedostatek sexuální přitažlivosti mezi příbuznými jistým „instinktem“. Lévi-Strauss tvrdil, že muži dělí

ženy ve svém okolí do dvou vzájemně se vylučujících kategorií – „manželky“ a „sestry“. Za potenciální sexuální partnerky považují jen ty, jež spadají do prvně jmenované kategorie. Lévi-Strauss dále tvrdí, že výměna žen mezi příbuzenskými skupinami je konec konců jen výsledkem reciprocity, která je základní strukturou vědomého i nevědomého lidského myšlení.

Někteří antropologové měli dokonce námitky proti samotnému užívání výrazu „incest“ (Needham, 1971a), protože v různých kulturách nabývá různého významu. Většinou se však shodují na tom, že se jedná o užitečný pojem označující sexuální styk mezi jedinci, kteří jsou lokálně (emicky) definováni jako blízcí příbuzní.

Existují i společnosti, které svým příslušníkům předepisují sňatky mezi příbuznými, ale nikdy se nejedná o blízké příbuzné. Tato praxe se označuje jako endogamie, tedy uzavírání sňatků v rámci skupiny. Opačný postup, kdy člověk uzavírá sňatek s příslušníkem jiné skupiny, se označuje jako exogamie. Oba koncepty jsou relativní: Yanomamové jsou endogamní na úrovni své etnické skupiny (jen málokdy uzavírají sňatek s příslušníkem jiného etnika), ale na úrovni klanu jsou exogamní. Jsou rozděleni do řady exogamních klanů (pojmenovaných skupin s jedním společným předkem) a žení a vdávají se s osobami, které nemají stejného společného předka. Protože Yanomamové odvozují příbuzenství po mužské linii (patrilinearita), děti otcovy sestry a matčina bratra nepatří do stejného klanu a lze s nimi uzavřít sňatek. Na Blízkém východě je naopak běžné uzavírání sňatků s potomky otcova bratra. Všechny lidské skupiny jsou v jistém smyslu a na různé úrovni současně exogamní i endogamní: od člověka se očekává, že vstoupí do manželství s „člověkem svého rodu“, ale nikoli s blízkým příbuzným. Různé kultury se přirozeně liší v tom, koho považují za blízkého příbuzného a koho už ne. Je ale pravda, že lidé, kteří jsou v Evropě klasifikováni jako rodiče, děti a sourozenci, jsou za blízce příbuzné považováni všude.

### Korporované skupiny

Příbuzenství se nevztahuje jen k reprodukci společnosti a přenosu vědění a kulturních hodnot mezi generacemi, i když tyto aspekty jsou nepochybně velmi důležité. Příbuzenství může být významné i v politice a uspořádání každodenních záležitostí. V mnoha společnostech potřebuje muž podporu nejen pokrevních příbuzných, ale i příbuzných z manželčiny strany, pokud chce úspěšně působit v politice. V jiných společenstvích zase rodinní příslušníci spojují své síly při podnikání. U hin-

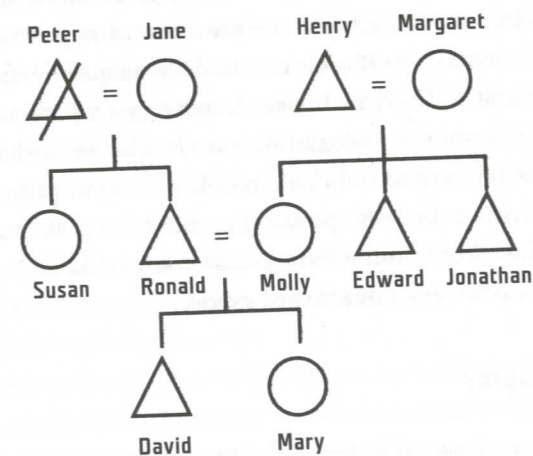


duistů na ostrově Mauricius je například běžné, že bratři a bratřenci zakládají společné podniky. Přestože neexistuje pravidlo, že lidé vedoucí společný podnik musí být v příbuzenském vztahu, přinášejí tyto vztahy jisté výhody. Lidé obvykle mohou příbuzným důvěřovat, protože je pojí předivo silných normativních závazků.

V mnoha společnostech, a zejména v těch, které nejsou organizovány ve formě státu, tvoří příbuzenské skupiny základ politické stability a podpory politických zájmů (viz kapitolu 11). Skupina spojená vzájemnými loajálními vazbami může často fungovat jako jednolitý celek v dobách válečných i v mírovém dojednávání sňatků a obchodů. V tomto typu společnosti se sňatky netýkají ani tak „autonomních“ jedinců, ale spíše celých skupin.

Uvnitř skupiny panují jistá pravidla určující, jak se člověk má chovat k různým kategoriím příbuzných. Tato pravidla brání rozpadu skupiny a zajišťují, že lidé plní své povinnosti vůči skupině. Dělna práce může být organizována na principu příbuznosti. Příbuzenské skupiny bývají unilineární, což znamená, že noví členové skupiny jsou získáváni na genealogickém principu a stávají se členem otcovské příbuzenské skupiny (patrilinéární systém) nebo mateřské příbuzenské skupiny (matrilinéární systém).

Obr. 5 Příbuzenské symboly



Trojúhelník označuje muže, kruh označuje ženu; rovnítko značí, že jsou manželé (někdy se tato skutečnost vyznačuje vodorovnou čarou spojující oba symboly zespodu). Vodorovná čára spojující symboly shora znamená, že se jedná o sourozence. Diagonálně přeškrtnutý symbol značí, že daná osoba zemřela. Jinými slovy řečeno, Ronald a Molly jsou manželé a mají dvě děti, Davida a Mary. Ronald má sestru Susan a Molly má dva bratry, Jonathana a Edwarda. Ronaldova matka se jmenuje Jane, jeho otec Peter zemřel. Mollyini rodiče jsou Henry a Margaret.

## Dědictví a následnictví

Významnými stránkami příbuzenství jsou příslušnost ke skupině, politika, reprodukce a sociální stabilita. Dalším důležitým rozměrem instituce příbuzenství je právní aspekt. Není náhodou, že velká část antropologického slovníku v oblasti příbuzenství je odvozena od římského práva.

Krev není voda, říká se v mnoha částech světa (i když ne všude), a slavný návrat biblického ztraceného syna byl oslavován velkou hostinou. Bratrovražda a otcovražda jsou v mnoha lidských společnostech považovány za nejzávažnější zločiny a rodiče se vždy vměšovali do manželství svých potomků – před jejich naplněním i po něm. Tyto téměř věčné problémy jsou spjaty se skutečností, že příbuzenství souvisí s dědictvím a následnictvím. Obě instituce mají co do činění s přenosem zdrojů z jedné generace na druhou. Dědictví se týká přenosu majetku, kdežto následnictví se týká „přenosu funkce či úřadu“ (Revers, 1924) a přenosu specifických práv a povinností v podobě získaného statusu.

Všechny společnosti mají pravidla upravující, kdo co zdědí, když někdo zemře, i když jsou tato pravidla často zpochybňována nebo různě interpretována. Neexistuje univerzální vazba mezi příbuzenským systémem a pravidly dědictví. Existují patrilinéární systémy dědictví, kde jsou si muži i ženy při dědění rovni; jiné systémy zase dávají přednost některému pohlaví, obvykle mužskému. V některých společnostech dědí nejstarší syn větší část majetku než jeho sourozenci (primogenitura), jinde se lidé řídí opačným pravidlem a dávají přednost nejmladšímu synovi (ultimogenitura). Zatímco společenské principy působí směrem ke sjednocení, dědění je zdrojem potenciálního rozkolu, protože odhaluje konflikty zájmů mezi příbuznými.

Pravidla následnictví jsou obvykle těsně spjata s principy dědictví. V patrilinéárním systému přebírá závazky a povinnosti zesnulého jeho syn (nebo mladší bratr); v matrilinéárním systému je nástupcem zesnulého obvykle syn jeho sestry. Přesto bychom však neměli zapomínat na to, že mnohé formy následnictví se vůbec neřídí genealogickými principy – platí to například ve společnostech, kde jsou náčelníci a šamani jmenováni nebo voleni podle svých osobních zásluh. Je tomu tak u Yanomamů a v mnoha dalších malých společnostech.



**Způsoby určování příbuznosti**

Formálně existuje šest různých zásad přenášení členství v příbuzenské skupině a přenášení dalších zdrojů z rodičů na děti (Barnard a Good, 1984, s. 70). Jak jsme již uvedli, nemusí platit vždy stejné zásady pro nástupnictví, dědictví a následnictví, ale zmíněné tři aspekty jsou většinou spojené, zejména v patrilineárních společnostech.

1. *Patrilineární.* Členství ve skupině a vlastnictví zdrojů se přenáší výhradně po otcovské linii.
2. *Matrilineární.* Členství ve skupině a vlastnictví zdrojů se přenáší výhradně po mateřské linii.
3. *Ambilineární.* Některé zdroje se přenášejí po otcovské linii, jiné po mateřské linii. Obě linie zůstávají odděleny.
4. *Kognatické.* Zdroje se mohou přenášet v rodině po otcovské i mateřské linii (bilaterálně).
5. *Paralelní.* Vzácný typ, při němž muži předávají zdroje synům a ženy dcerám.
6. *Křížové nebo alternující.* Vzácný typ, který je opakem předchozího: muži předávají zdroje dcerám a ženy synům.

Zjednodušující typologie by neměla nikoho svádět k domněnku, že například příslušníci patrilineární společnosti „nejsou spřízněni“ s matčiny příbuznými. Prakticky všechny příbuzenské systémy uspořádávají příbuzenské vztahy na mateřské i otcovské straně, přestože práva, jména a členství ve skupině dávají často přednost jen jedné straně. V patrilineární společnosti jsou však závazky jedince vůči otcově linii ve většině případů mnohem silnější než závazky vůči matčině linii. V mnoha společnostech kromě toho existuje klasifikační příbuzenská terminologie, která zastírá rozdíly mezi biologickou a společenskou spřízněností. Tyto klasifikační terminologie označují stejným výrazem osoby s různou mírou biologické spřízněnosti, například všichni chlapci jedné generace a z jednoho rodu jsou označováni jako „bratři“.

**Kognatický nebo bilaterální původ**

Na většině území Evropy a Severní Ameriky se příbuzní z obou stran považují v zásadě za stejně důležité. Našimi příbuznými jsou otcovi i matčiny příbuzní obojího pohlaví a často ani terminologicky nerozlišujeme mezi oběma rodovými liniemi. V angličtině (ani v češtině – pozn. překl.) například nemáme samostatné výrazy pro otcovu matku a matčinu matku (ale například ve skandinávských jazycích tyto rozdíly existují).

Většina společností však tradičně dává příbuzenství z otcovy strany jistou přednost, protože na děti přechází otcovo příjmení. V posledních letech si však mnoho žen i po sňatku ponechává své dívčí příjmení a děti získávají příjmení po matce.

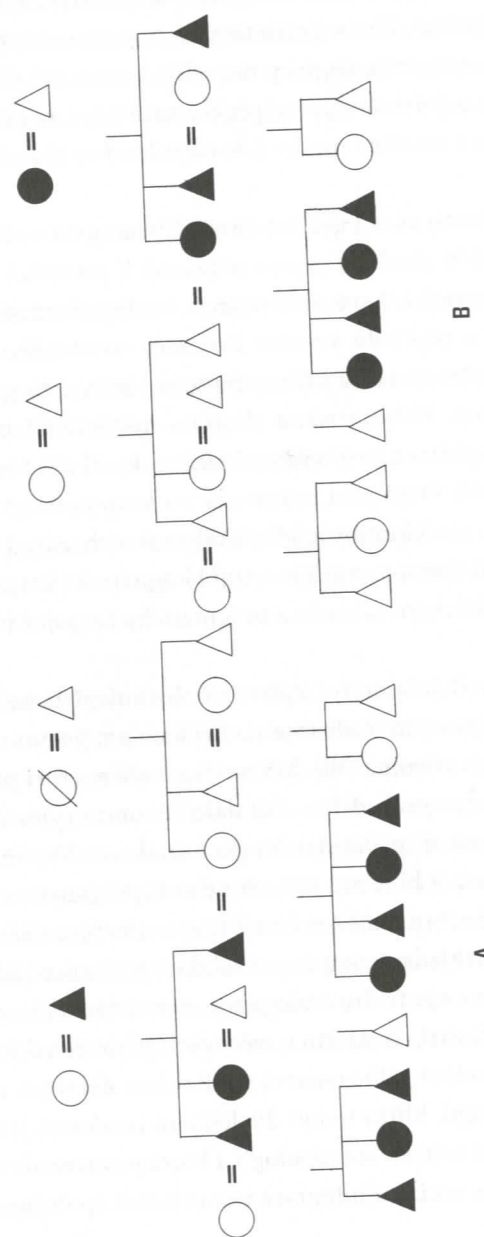
Jak je zřejmé z příkladu vesnice Bremnes uvedeného v předchozí kapitole, v rámci bilaterálního systému příbuzenství je obtížné zorganizovat stabilní a těsně spojené skupiny. Příbuzenskou skupinu nelze zcela jasně vymezit, protože příbuzní určitého jedince mají vždy příbuzné, kteří s jedincem nejsou spřízněni. Většina společností, které jsou postaveny na korporovaných příbuzenských skupinách, odvozují tyto skupiny podle unilineárních zásad. V některých částech světa, zejména v Tichomoří, však existují i kognatické korporované skupiny. Jsou vystavěny na ekletickém základu a pragmaticky čerpají z příbuzenství z matčiny i otcovy strany.

Kognatický neboli bilaterální způsob určování příbuzenství je také zdrojem problémů při konstruování rodokmenů. Při každém posunu o jednu generaci zpět se počet příbuzných zdvojnásobí. Máme dva rodiče, čtyři prarodiče, osm praprarodičů, šestnáct prapraprarodičů a tak dále. V tomto typu společnosti tedy rodokmeny obvykle nesahají příliš daleko do minulosti. Většina lidí totiž nedokáže vyjmenovat své předky hlouběji než tři nebo čtyři generace do minulosti a – jak už jsme uvedli – sdružení založená na příbuzenství jsou relativně vzácná. Místo toho lze tvrdit, že základem skupinové solidarity a sdílení zdrojů připomínajících příbuzenské korporace je třídní endogamie, zejména mezi vyššími třídami.

Navzdory skutečnosti, že třetina světových příbuzenských systémů je bilaterální, poutalo bilaterální příbuzenství po dlouhou dobu jen nepatrnou pozornost sociálních antropologů. Může to být důsledkem tendence, jež se silně projevovala zejména v poválečné britské antropologii a která považovala unilineární původ za hlavní mechanismus sociální integrace v tradičních společnostech.



Obr. 6 Patrilineární systém (A) a matrilineární systém (B).  
Tmavé symboly značí příslušníky stejného rodu.



### Patrilineární původ

Rod uspořádaný podle patrilineárního systému zahrnuje přinejmenším jedincovy sourozence, otce, otcovy sourozence a potomky mužských členů skupiny. Potomci otcovy sestry však nepatří do dané skupiny, ale spíše do skupiny jejího manžela.

Rod je obvykle větší než toto uskupení a jeho velikost závisí na strukturální nebo genealogické paměti skupiny. Pokud člověk zahrne do skupiny každého potomka jednoho společného předka před deseti generacemi, bude skupina přirozeně mnohem větší, než když začne u společného předka před pěti generacemi. Tento typ rozdílu není způsoben pouhými odchylkami paměti nebo mírou zapomnětlivosti, ale souvisí spíše s organizačními rysy společnosti. Ve společnosti s dlouhou genealogickou pamětí je nutné, nebo přinejmenším možné, organizovat poměrně rozsáhlé sítě založené na příbuzenství a společenských skupinách – tyto skupiny budou mnohem početnější než ve společnostech, které přestávají uznávat příbuzné po dvou nebo třech generacích. Příkladem druhého uvedeného typu společnosti jsou Sanové žijící v poušti Kalahari, jejichž společenská skupina je malá a rodokmeny nesahají hluboko do minulosti. Zamysleme se nyní nad příkladem, který ukazuje, co dělají patrilineárně založené skupiny.

Mýtus vypráví, že když se Dogonové usídlili v kraji, kde dnes žijí, vždy několik bratrů založilo jednu vesnici. Bratři byli předky jednoho nebo několika současných klanů (Beaudoin, 1984). Všichni potomci jednoho předka žijí ve stejné vesnici, které se říká *ginna*. Výraz *ginna* se používá v souvislosti s půdou klanu, s domem, kde žije náčelník klanu (*ginna bana*), i s menšími domy ostatních domácností. Většinu půdy spravuje *ginna bana*, který jí také přiděluje hlavám jednotlivých domácností. Pojem *ginna* tedy v jednom výrazu zahrnuje to, co antropologové považují za majetek, bydliště, společenská práva a povinnosti i politiku.

Příslušníky rodové linie jsou pouze muži a děti. Manželky a matky patří k jiným rodovým liniím, které jsou soustředěny jinde. Manželství obvykle dohodnou otcové, kteří tímto způsobem posilují neformální přátelské vazby. Dogonové jsou na úrovni rodů exogamní. Objevují se také rozvody, a protože patrilineární princip je všezahrnující, otec a jeho rod mají právo ponechat si v případě rozvodu děti.

Protože příbuzenství se formálně uznává pouze skrze otce, má každý Dogon příbuzenské povinnosti pouze vůči omezenému počtu příbuzných (zejména vůči příbuzným z otcovy strany), tedy vůči otci, bratrům a otcovým bratrům.

Kromě patrilineárního principu původu se u Dogonů uplatňuje virilokální princip bydliště. To znamená, že novomanželé se po svatbě usadí v domácnosti muže



nebo alespoň v jeho vesnici. Tímto způsobem je zajištěno, že všechny nejdůležitější zdroje kontrolované dogonskými muži – pozemková práva, politika, děti a příbuzní – jsou soustředěny na jednom místě.

Zdá se, že systém je nejvýhodnější pro muže, kteří díky němu ovládají ty nejdůležitější zdroje. Ženy jsou v patrilineárních a virilokálních společnostech odsunuty na okraj a často jsou spojovány s nebezpečím. V některých afrických společnostech jim dokonce hrozí obvinění z čarodějnictví. Jejich vlastní příbuzní z otcovy strany žijí ve vzdálených vesnicích a vdané ženy prožijí v jistém slova smyslu celý svůj dospělý život mezi cizími lidmi. Provdané ženy tedy představují hrozbu pro soudržnost rodu, protože jsou v dané komunitě cizí. To nám připomíná potenciální konflikt – o němž jsme se zmínili již v kapitole 4 – mezi domácností a rodem. Mužova loajalita je rozpolcena a někdy nastávají obtížně řešitelné situace, v nichž se muž musí rozhodovat mezi oddaností vůči svému rodu a své nukleární rodině.

Patrilineární systémy dokážou soustředit veškeré cenné zdroje na základě jediného principu, a to principu předávání majetku po mužské příbuzenské linii: tímto způsobem se předává následnictví, dědictví, vlastnická práva, místo bydliště, manželský partner, děti i politická práva. V mnoha společnostech, zejména na Středním východě a v severní Africe, se kromě toho uplatňují také sňatky mezi paralelními bratřenci a sestřenicemi: je-li to možné, měl by se muž oženit s dcerou bratra svého otce. Pokud tento systém funguje podle pravidel, vytváří mocné a nepřekonatelné formy integrace, protože každý jedinec je několika různými způsoby spřízněn s ostatními členy své skupiny. Řečeno slovy Emmanuela Todda: „Rodina v endogamní komunitě je patrně antropologickým prostředím, které integruje jedince více než kterékoli jiné prostředí v dějinách lidstva.“ (Todd, 1989, s. 140) Nyní se zaměříme na matrilineární systémy, které nabízejí méně uspořádaný obraz.

### Matrilineární systémy

Přestože většinu lidských společenství klasifikují antropologové jako patrilineární nebo kognatické, existuje také mnoho skupin, hlavně v Melanésii, Africe a v Severní Americe, které lze označit za matrilineární. Je velmi častým nedorozuměním, že matrilineární příbuzenské systémy jsou považovány prostě za převrácené patrilineární systémy, kde ženy zaujaly místo mužů. Někteří se dokonce domnívají, že matrilinearita je totéž co matriarchát. To je chyba. V matrilineárních společnostech stejně jako v patrilineárních zastávají formální politické úřady muži, kteří rovněž kontrolují významné ekonomické zdroje. Z toho plyne, že

matrilineární systémy jsou složitější než patrilineární. Obrázek 6 ilustruje rozdíl mezi zjednodušeným patrilineárním a matrilineárním systémem. Biologicky vzato jsou příbuzenské vztahy na obou stranách diagramu identické, v praxi však vidíme, že osoba A patří do příbuzenské skupiny utvářené zcela jinak než skupina, k níž patří osoba B.

Obyvatelé Trobriandových ostrovů, které poprvé studoval Malinowski během první světové války, patří mezi nejdůležitější prostudovaná matrilineární společenství na světě. Všichni obyvatelé ostrova Kiriwina (největší z celého souostroví) jsou příslušníky matrilineárních rodů, jež dohromady tvoří čtyři matriklany. Nejdůležitějším úkolem klanu, který je tvořen několika rody, je domlouvat manželství. Rod, jenž kolektivně vlastní půdu, kouzelná zařikadla a další zdroje, je v trobriandské společnosti nejdůležitější společenskou skupinou (Weiner, 1988).

Mužské i ženské příbuzenstvo matky, matčiny matky a matky matčiny matky a tak dále patří do jednoho rodu. Otec určitého jedince však patří do jiného rodu. Až dosud se tento systém jeví jako zrcadlově převrácený obraz patrilineárního systému.

Politická moc však zůstává v rukou mužů, přestože původ se odvozuje od žen. Každý rod má mužského náčelníka. Kromě toho důležité zdroje přecházejí dědictvím z mužů na jiné muže, obvykle z matčina bratra na daného jedince. Matčín bratr působí také jako autorita vůči dětem své sestry, zatímco od otce se očekává, že bude vlídný a laskavý (Malinowski, 1984 [1922]) – což je pravý opak situace v patrilineárních společnostech. Kromě toho jsou obyvatelé Trobriandových ostrovů virilokální: novomanžel se neusadí s rodinou ženy, ale s rodinou muže.

Trobriandané jsou zemědělci a hortikulturalisté a základní složkou jejich jídelníčku jsou jamy (hlízy bohaté na sacharidy). Přesto však domácnosti nepěstují jamy v první řadě pro svou vlastní spotřebu, ale pro příbuzenstvo z matčiny strany. Muž a jeho domácnost tedy pěstuje jamy pro rodinu mužovy sestry. (Ženy pěstují jamy určené pro denní spotřebu v zahradách zřízených k tomuto účelu.) Ostrované dávají jamy i dalším příbuzným a muž může přerozdělovat jamy, které jeho žena dostala od svých bratrů. Účel takového předávání úrody může být čistě symbolický – slouží jako hmatatelná připomínka povinností vůči rodu –, ale je zde také politický aspekt. Ženin manžel kontroluje jamy a je povinen se za ně švagrovi odvděčit – ať už dary, nebo politickou podporou. Muž s několika manželkami má tedy dobrou příležitost získat politickou moc, protože dostává množství jamů, které může dále investovat.



Výměnným systémem Trobriandů se budeme podrobněji zabývat v kapitole 12. Prozatím je opustíme a spokojíme se s poznámkou, že matrilineární systémy obecně vytvářejí ostřejší konflikty mezi domácnostmi a rodem než systém patrilineární. Matčín bratr jako nejdůležitější autorita při socializaci dětí žije mimo domácnost a hlava domácnosti má zásadní povinnosti vůči své sestře, která rovněž žije mimo jeho domácnost. Zdrojem dalších komplikací je skutečnost, že Trobriandé jsou virilokální (což není v matrilineárních společenstvích běžné).

#### „Matrifokalita“

Dobře známým příkladem „velmi důsledného matrilineárního systému“ (výraz Radcliffe-Browna) jsou Nayarové žijící na Malabarském pobřeží v jižní Indii. U Nayarů neexistují stabilní nukleární rodiny a muž nemá žádná práva ke svým dětem – pouze k dětem své sestry (Gough, 1959). Podle zvyklostí je manželství zrušeno hned po několika dnech a žena smí mít později milence. Její děti patří do jejího rodu a muži soustředí své úsilí na výchovu dětí svých sester.

Kromě matrilinearity se toto uspořádání vyznačuje také *matrifokalitou*. Tento výraz nepopisuje příbuznost, ale spíše typ domácnosti. Doslovně popisuje skutečnost, že „matka je ústředním bodem“. Označuje typ domácnosti, kde otec z nějakého důvodu zaujímá okrajové postavení a kde manželské pouto je nestabilní, stejně jako v mnoha karibských společnostech a – v krajní podobě – u Nayarů. Matrifokalita jen málokdy souvisí s děděním a následnictvím, vytvářením skupin a příbuzenskou terminologií. Matrifokalita se může objevit v patrilineárních, matrilineárních i kognatických společenstvích. Někteří antropologové poukazují na to, že v moderních společnostech, například v USA, je matrifokalita rozšířená zejména mezi nejchudšími vrstvami.

#### Rozdíly mezi jednotlivými systémy

Shrňme nyní zásadní rozdíly mezi matrilineárním a patrilineárními systémy původu. V obou systémech mají obvykle politickou převahu muži. Dědictví, zejména půdy, často sleduje mužskou linii. V patrilineárních společnostech se tato práva obvykle přenášejí z otce na dítě (většinou z otce na syna); v matrilineárních společnostech se přenášejí z matčina bratra na dceřina syna.

Příslušnost ke skupině se v různých systémech řídí různými pravidly. V matrilineární společnosti je daný jedinec příslušníkem stejné příbuzenské skupiny jako jeho matka, matčina matka, matčín bratr a děti matčina bratra. V patrilineární společnosti je jedinec členem stejné skupiny jako jeho otec, otcův otec, otcův bratr, děti otcova bratra a tak dále.

V patrilineárních systémech zajišťují kontinuitu skupiny manželky mužů, v matrilineárních systémech plní stejný úkol sestry mužů.

V některých společnostech může jedinec přebírat jistá práva po otci a jiná po matce. Pokud však někde existují společenství založená na příbuzenství, téměř vždy se dodržuje jeden z uvedených principů. V určitých vzácných případech je jedinec příslušníkem dvou rodů, jednoho matrilineárního a druhého patrilineárního. Tento typ systému (duální původ) by neměl být zaměňován za kognatické nebo bilaterální určení příbuznosti. Například v kmenech Herero v Namibii (Radcliffe-Brown, 1952) je každý člověk příslušníkem dvou samostatných rodů – matrilineárního skrze matku a patrilineárního skrze otce. Některá práva se propůjčují patrilineárně, jiná matrilineárně. Muži zajišťují kontinuitu patrilineárního rodu (jejich synové a dcery se stávají členy jejich rodu), kdežto ženy podobným způsobem zajišťují kontinuitu matrilineárního rodu.

#### Klany a rody

Až dosud jsme používali výrazy klan a rod, aniž bychom je definovali. Ve většině odborné literatury se oba výrazy používají téměř jako synonyma, i když klany se často považují za větší a méně těsně spjaté příbuzenské skupiny než rody. Jako obecné pravidlo platí, že rod se skládá z jedinců, kteří mohou prokázat (jsou schopní vyjmenovat všechny mezičlánky) společný původ od společného předka nebo předků. Klan se skládá z lidí, kteří odvozují původ od společného předka či předků, ale nejsou schopní vyjmenovat všechny mezičlánky. Mezi Paštuny v údolí Swat v severním Pákistánu se tisíce osob považují za členy patrilineárního klanu Yusufai a předpokládají, že jsou po otci potomky mytického Yusufa, aniž by to mohli „dokázat“ (Barth, 1959).

Rody jsou tedy historicky mladší a v důsledku toho také menší skupiny než klany. V mnoha společnostech, mimo jiné i na Trobriandových ostrovech a v údolí Swat, se několik příbuzných rodů příležitostně sdružuje do spojeneckých svazků, a vytváří tak klany jako příbuzenská uskupení vyšší systematické úrovně.



Antropologové rozpracovali koncepcce několika typů klanových organizací, ale neměli bychom zapomínat na to, že tyto představy jsou naše a nepocházejí od místních informátorů. Jednou značně rozšířenou formou je hierarchicky uspořádaný kónický klan s centralizovaným vedením. Na každé úrovni je jeden uznávaný vůdce, obvykle je jím nejstarší muž rodu, a klan jako celek má náčelníka na vyšší úrovni. Kónické klany jsou typické pro relativně stabilní společenství, která jsou však na rozdíl od států založena na příbuzenské loajalitě, a nikoli na loajalitě k zákonu či vlajce.

Významné postavení ve studiu afrických kmenů zaujímá jiný model klanové organizace, a sice segmentární klan, který byl studován převážně jako politická forma organizace. Nejproslulejším příkladem segmentární klanové organizace jsou patrně Nuerové z jižního Súdánu, které podrobně studoval Evans-Pritchard ve třicátých letech (Evans-Pritchard, 1940; další informace viz kapitulu 11).

Na rozdíl od kónického klanového systému je segmentární klan nehierarchický; je acefalický (doslova „bezhlavý“). Nemá tedy uznávaného vůdce, ale je tvořen strukturálně rovnocennými rody a subklany. Členové klanu se vzájemně považují za příbuzné, ale mají přesnou představu o svých relativních příbuzenských vzdálenostech: někteří jsou blízcí příbuzní, jiní jsou vzdálení příbuzní. V obdobích míru a v dobách nadbytku pastvin může domácnost fungovat jako autonomní jednotka, více méně jako domácnost u Fulbů. Zavládne-li nepřítelství s jinou skupinou, nebo nastane-li sucho, mohou se rody a subklany dočasně sdružit na vyšší úrovni jako korporované skupiny.

Uvedené dva typy politické klanové organizace patří mezi nejvytříbenější modely, nejsou však jediné. Místní skupiny žijící na novoguinejské vysočině jsou velmi často organizovány jako nezávislé patrilineární exogamní klany s tradičními právy na obývané území. Taková skupina může mít několik stovek až několik tisíc obyvatel a nemusí se považovat za spřízněnou s jinou skupinou. Kromě toho jsou tyto patriklany roztroušeny na větším území a ne vždy přísně dodržují pravidla virilokality. Zdá se, že principy společného původu jsou pro mnohá melanéská a jihoasijská etnika méně důležité než pro segmentární africké společnosti (Carsten, 1997).

## Biologie a příbuzenství

Na tomto místě je třeba říct několik slov o trendech projevujících se v antropologii a (zejména) mimo ni, jež kladou značný důraz na příbuzenství a na rozdíl od většiny sociálních a kulturních antropologů je považují za jev primárně biologický. O tomto názoru jsme se již několikrát letmo zmínili a je na čase zabývat se jím poněkud podrobněji. Sociobiologie (E. O. Wilson, 1975) obecně předpokládá, že nejdůležitější hnací silou lidského jednání je rozmnožovací pud. Muži se ze všech sil snaží šířit svůj genetický materiál a ženy zase hledají muže, kteří dokážou ochránit je a jejich potomstvo v době, kdy jsou děti malé a bezbranné. Kultura a společnost včetně příbuzenských systémů se vyvíjejí více méně jako vedlejší produkt zmíněných vrozených potřeb. (Zastáncem nejkrajnějších pozic tohoto směru je Richard Dawkins, který prohlásil, že všechny organismy jsou jen stroje určené k přežití genů; viz Dawkins, 1976.) Solidaritu mezi rodinnými příslušníky lze tedy zdánlivě vysvětlit skutečností, že všichni členové rodiny mají společné geny. Z genetického hlediska by tedy bylo racionální, kdyby muž zemřel za dva své bratry nebo za čtyři své první bratrance.

Nejvlivnější teoretik sociobiologie, Edward O. Wilson (1975; 1978), původně považoval sociální vědy za nejnovější odvětví biologie, která se dosud plně nezačlenila do své „mateřské vědy“. Toto tvrzení se ze zřejmých důvodů nutně muselo setkat se silnou a nesouhlasnou reakcí kulturních a sociálních antropologů (kousavý a biologicky fundovaný odsudek napsal Ingold, 1986, s. 68–73), kteří obvykle kladou důraz na nebiologické aspekty lidské existence a kteří Wilsonovu „novou syntézu“ považovali za nevídané a nesmyslné vměšování se do jejich oboru. Sahlins ve své práci *The Use and Abuse of Biology* (1977) polemizuje se sociobiologií z kulturně relativistické pozice. Kromě jiného ukazuje, že skutečné příbuzenské systémy studované antropology v žádném případě nepodpořily představu, že nejsilnější solidarita panuje mezi lidmi, kteří sdílejí společné geny. Skutečnost je taková, že mnohé příbuzenské systémy vytvářejí trvalé a silné závazky mezi lidmi, kteří nejsou „pokrevní příbuzní“. V tomto rámci se také obtížně vysvětluje homosexualita, jež existuje ve většině společností. Zdá se, že Wilson ve své poslední práci (1998) své postoje poněkud modifikoval. Už netrvá na zařazení jednoho vědního oboru (antropologie) pod křídla druhého (biologie), ale požaduje spíše spolupráci mezi jednotlivými vědními disciplínami. Obecně lze tvrdit, že stoupenci darwinovského výkladu lidského života zmírnili přibližně od konce osmdesátých let svůj původně silně deterministický náhled. Kultura už není považována za prů-



vodní jev a dnes už nikdo vážně netvrdí, že kulturní jevy jsou „biologicky funkční“ nebo adaptivní. Výraz sociobiologie, který od poloviny devadesátých let nepoužívá prakticky nikdo kromě samotného Wilsona, nahradily výrazy „evoluční psychologie“ nebo prostě „darwinovská sociální věda“. Skutečností však zůstává, že stoupenci darwinovských názorů mají sklon zdůrazňovat jednotnost danou genetickými dispozicemi (typickými tématy jsou pohlaví, násilí a příbuzenství) a často velmi provokativně zpochybňují sociologické a kulturně relativistické základy hlavního proudu antropologie.

Přes nedávné *sblížení* sociokulturních a biologických antropologů (Dunbar et al., 1999) přetrvává hluboké napětí mezi jejich představami o příbuzenství. Jednou z nejrozporuplnějších studií v tomto ohledu je patrně práce Martina Dalyho a Margo Wilson o rodinném násilí, uveřejněná v knize *Homicide* (Daly a Wilson, 1988) a v řadě dalších publikací. Statistické údaje z několika západních společností jsou oporou jejich hlavního argumentu, že dětem více ubližují s větší pravděpodobností nevlastní než vlastní rodiče, protože postrádají společný genový základ. Sociokulturní antropologové se pokoušeli interpretovat tato zjištění jiným způsobem a tvrdili, že vztahy v rodině s nevlastními rodiči se systematicky liší od vztahů v rodinách s oběma biologickými rodiči.

Holý (1996) ve své základní práci o příbuzenství jasně vyjádřil nejběžnější názor sociálních a kulturních antropologů. Uvádí, že mnohá etnika žijící v novoguinejské vysočině se spříznila díky sdílení potravy. Jejich obecný vztah k matce nevychází ani tak ze skutečnosti, že je matka přivedla na svět, ale spíše ze skutečnosti, že jim dává potravu. Holý uvádí několik příkladů různých kulturních představ o příbuzenství a uzavírá:

Všechny společnosti mají vlastní teorie o tom, jak ženy otěhotní. Tyto teorie často připisují mužům a ženám značně rozdílné role v procesu rozmnožování, a proto se také v různých společnostech významně liší představy o vztahu mezi dítětem a otcem a dítětem a matkou. (Holý, 1996, s. 16)

V této kapitole jsme se zabývali příbuzenstvím zejména z pohledu původu, dědičtví a následnictví. Ukázali jsme také, jak se na základě představy o společném původu vytvářejí společenství. V další kapitole se posuneme o krok dále a budeme se zamýšlet nad významem manželství pro původ a příbuzenství v obecné rovině.

### Doporučená literatura

- Barnard, A., Good, A.: *Research Practices in the Study of Kinship*. London, Academic Press 1984.
- Holý, L.: *Anthropological Perspectives on Kinship*. London, Pluto Press 1996.
- Schneider, D. M.: *A Critique of the Study of Kinship*. Ann Arbor, University of Michigan Press 1984.