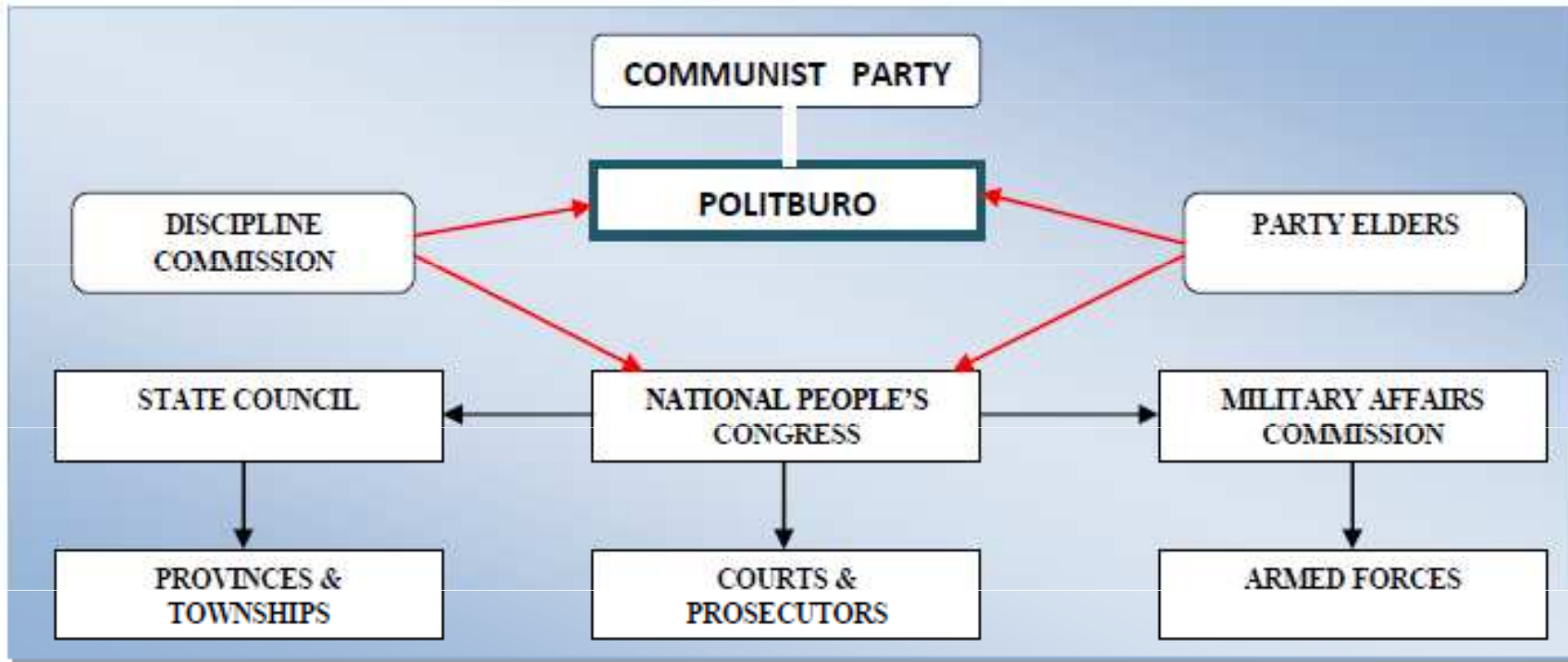


Sociální problémy v soudobé Číně

Centrální a lokální vláda, vlastnictví
půdy

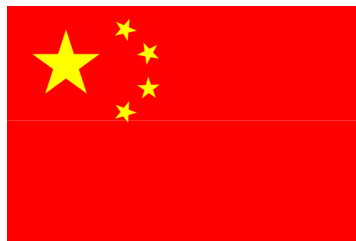
Oficiální politický systém ČLR

1. Ústava **中华人民共和国宪法**
2. Všečínské shromáždění lidových zástupců
(= zákonodárná moc) **全国人民代表大会**
3. Státní rada + prezident (= výkonná moc) **国务院**
 - Komunistická strana Číny **中国共产党**
 - Jednotná fronta + Čínského lidového politického poradního shromáždění
 - Lidová osvobozenecká armáda **中国人民解放军**
 - Soudní moc



Has Influence on →

Direct Control →



Ústava a politická realita

Ústava z roku 1982 (první 1954)

- Článek 1 popisuje Čínu jako „socialistický stát pod lidově demokratickou diktaturou,,
- Role KS Číny není explicitně zmíněna, článek 5: „Ústava a zákony jsou nadřazeny všem organizacím a jednotlivcům“
- Revize z let 1988, 1993, 1999, a 2004
- 2004 např. nově garantuje vlastnické práva a lidská práva

Realita ⇒ Čína je zemí s vládou jedné strany, není socialistický stát, lidská ani vlastnická práva nejsou zaručena, chybí nezávislé soudnictví

Politické funkce a reálná moc v systému nejsou distribuovány ani demokraticky, ani transparentně

Klíčová politická rozhodnutí na základě osobních vztahů a zákulisních dohod nepočtené komunity politické elity země

→ <http://connectedchina.reuters.com/>

Komunistická strana Číny

88 miliónů členů (přijetí na základě příprav, zkoušek a doporučení)
83% muži, 78% nad 35 let (2007), mezi 2002 a 2007 nárůst o 7 milionů

Struktura:

1. Stranický kongres (cca 2000 delegátů z regionů, sjezd každých pět let)
 2. Ústřední výbor KS (200 stálých a 150 dočasných členů)
 3. Politbyro (22 členů)
 4. Stálý výbor Politbyra (9-5 členů)
 5. Generální tajemník KS (často prezidentem ČLR)
- Sekretariát (administrativní úřad generálního tajemníka)
 - Ústřední vojenská komise (pod kontrolou ÚV KS)
 - Ústřední disciplinární komise (boj proti korupci a kontrola kádrových profilů členů KS)
 - Komunistická svaz mládeže

Politické frakce uvnitř KS Číny

Hierarchická struktura z centra až na úroveň vesnic

Výkonná moc

- Prezident (+ viceprezident) = reprezentant státu
- Státní rada = vláda
 - Premiér, 4 vicepremiéři, 5 státních radů, 29 ministrů
- Čínský lidový sbor politických poradců = poradní orgán relikv politiky z roku 1949
 - povolené politické strany (Jednotná fronta)
 - zástupci etnických a náboženských menšin
 - Svaz obchodu a průmyslu, Všečínská odborová federace...

Vláda i orgány KS mají paralelní, hierarchicky kontrolovanou strukturu směrem na nižší úrovně

Vládní orgány jdou až na úroveň městských středisek (县)

Na úrovni vesnic přímo volené vesnické komise (od 1987)

Všečínské shromáždění lidových zástupců

- Všelidový „parlament“ ČLR (3000 členů)
- Nejvyšší legislativní orgán a zároveň loutková instituce
- Schází se jednou do roka a odsouhlasí návrhy zákonů připravených KS a jejími orgány, 5 letý mandát
- „Volí“ prezidenta a premiéra, předsedu nejvyššího soudu, vojenské komise...
- Zastoupení národnostních skupin, žen, profesních spolků, zahraničních Číňanů včetně Hongkongu a Macaa, armády, náboženských reprezentantů atp.
- 70% tvoří členové KS Číny, zbytek Jednotná fronta
- Voleni lokálními kongresy, KS kontroluje výběr
- V mezidobí zastoupen Stálým výborem VSLZ (150 členů)

Povolené politické strany

- Revoluční výbor Guomindangu (1948)
- Čínská demokratická liga (1941)
- Čínské sdružení pro demokratickou národní výstavbu (1945)
- Čínské sdružení pro rozvoj demokracie (1945)
- Demokratická strana čínských rolníků a dělníků (1930)
- Čínská strana snahy o spravedlnost (1925),
- Společnost 3. září (1944)
- Liga pro demokratickou samosprávu Taiwanu (1947 na Taiwanu)

Centrální vs. lokální vláda

- V čínské historii se pravidelně přelévá politická moc z centra na periferii a zpět
- Silné regiony = slabé centrum a naopak
- Mechanismus na oscilaci úředníků mezi centrem a periferií
- Centrum nemá kapacitu na správu celé země **x**
lokální vlády nemají zájem na prosperitě celku
- Lidová víra ve spravedlivost centrálních úřadů a zkorumpovanost místních vlád

Vlastnictví půdy

- Půdní reforma (土地改革 *tǔdì gǎigé*) – nejdůležitější program KS před rokem 1949
- Zemědělská populace přes 80%
 - drobní majitelé, nájemci, námezdní rolníci, velkostatkáři

1950 celostátní reforma

- konfiskace a přerozdělení půdy
- kolektivní (státní) vlastnictví

1954 zemědělská výrobní družstva (农民生产合作社 *Nóngmín shēngchǎn hézuòshè*) – renta za práci a podíl půdy

1958 lidové komuny (人民公社 *Rénmín gōngshè*)

1979 systém zodpovědnosti domácností (农业生产责任制 *Nóngyè shēngchǎn zérèn zhì*) – kontrakt s lokální vládou (1-15 let), volné nakládání s přebytky

Reformy na venkově po 1978

Správa půdy a její zdanění přesunuto po 1978 z centra na lokální úroveň

- Motivace k vytváření zisku a prosperitě
- Zjednodušení prosazení rozvojových projektů
- Korupce, odprodej půdy developerům, zadržování náhrad, vysoká taxace

V roce 2006 zrušeno zdanění zemědělské půdy (úbytek finančních zdrojů lokálním vládám)

Do roku 2006 protesty proti zdanění, od roku 2006 protesty proti vyvlastňování

Opakované úvahy o privatizaci zemědělské půdy