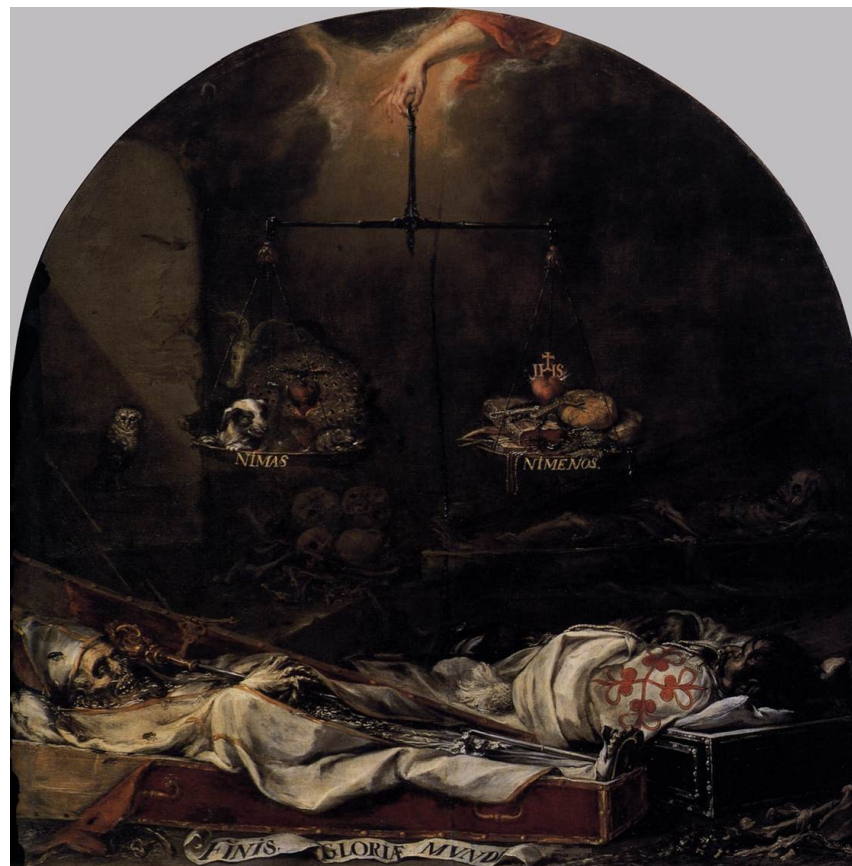


# Umění baroka



Juan Valdes Leal, In ictu oculi – Finis, 1670-72, Sevilla, Hospital de la Caridad

# 1) Baroko jako předmět zájmu dějin umění

Heinrich Wölfflin, *Renaissance und Barock*, 1888

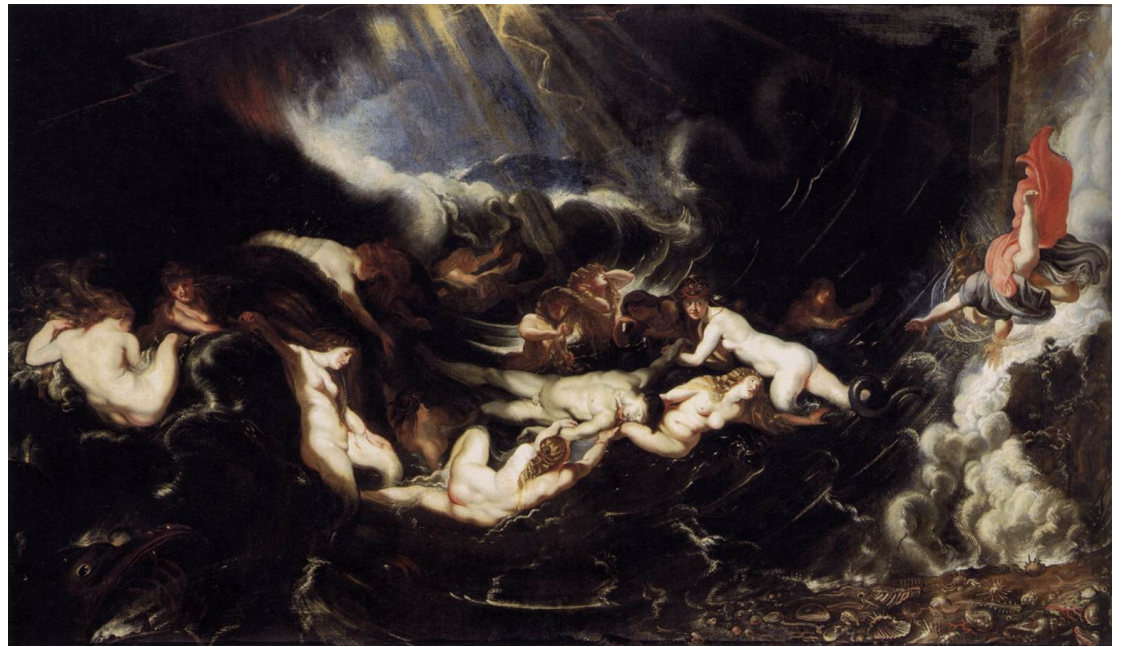
Antiteze „klasického“ a – „neklasického“

- lineární (kreslířské) – malířské
- plocha – hloubka
- uzavřená forma (tektonická) – otevřená forma (atektonická)
- mnohost (mnohodílná jednota) – jednota (jednotná jednota)
- jasnost (nepodmíněná j.) – nejasnost (podmíněná j.)

Antiteze vychází z existence dvou rozdílných a komplementárních způsobů imaginace: 1) analytický, symbolický, číselný a lineární, 2) syntetický, konkrétní, prostorový a holistický.

# Srovnání „klasického“ a „neklasického“ malířského díla

Raffael, Nymfa Galatea, 1511 – P. P. Rubens, Hero a Leander, cca 1605





# Barokní princip v pozdních slohových fázích



Chrám Venuše v Baalbeku (Sýrie)  
3. stol. po Kr.



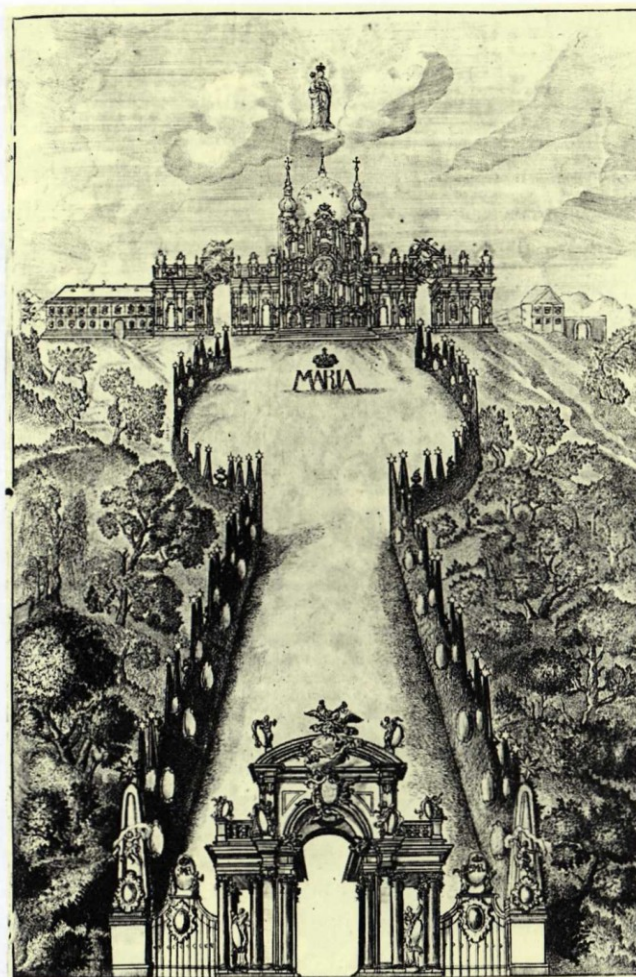
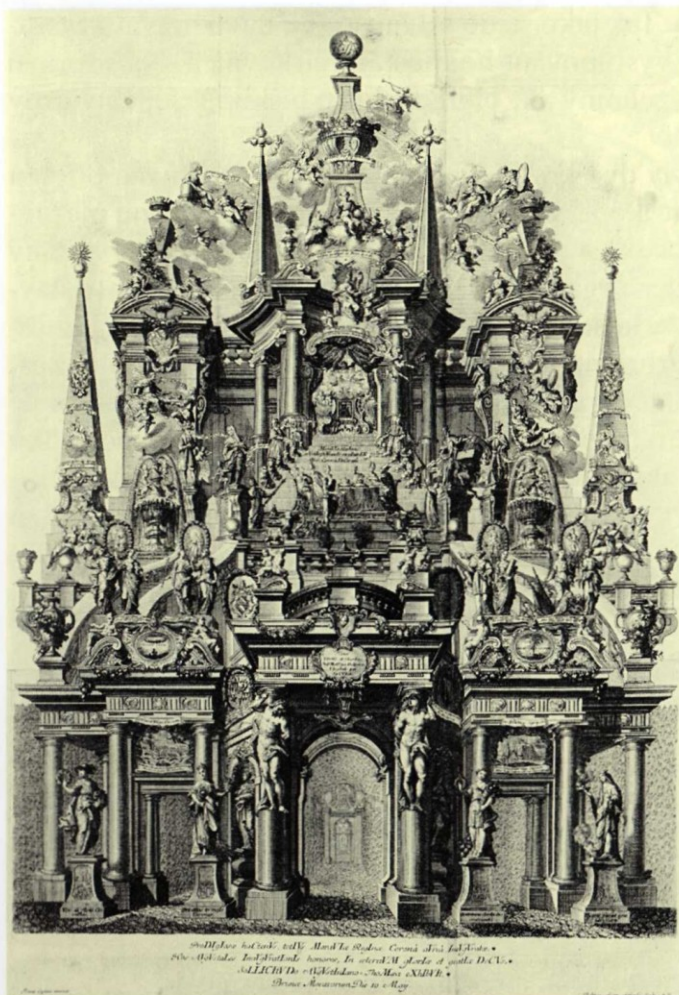
Světelský oltář v Adamově  
1516-1525



## 2) Podstatné znaky barokní výtvarné kultury

- poslední velký evropský styl – k tomu Vojtěch Jirát: „Barok je poslední obsažné slovo staré Evropy...“
- „poznání Boha skrze tento svět“ (Zdeněk Kalista), dosažení transcendence skrze smyslové formy
- stavební červ („Bauwurmb“) a umělecká konjunktura, důraz na reprezentaci – např. monumentální klasizující stylový modus
- teatralita, až zdání, že jsem přítomen aktuální události
- úsilí o výraz pohybu a krajního vzrušení
- iluzivní rysy a popření materie
- jednota výtvarných umění: Berniniho „bel composto“ atd.
- baroko jako „art moyen“ předznamenávající masovou kulturu (Josef Válka)
- barokní festivita: za nejdokonalejší vyjádření barokní mentality lze považovat slavnosti (idem), efemérní architektura

# Barokní efemerní architektura



19 Balthasar Sigmund Setletzky, Triumfální brána před kostelem sv. Tomáše v Brně  
pro slavnost korunování mariánského obrazu. 1736

20 Ignaz Zeidler, Výzdoba průčelí kostela Navštívení P. Marie na Svatém Kopečku a přístupu k němu  
pro svěcení mariánského obrazu. 1733



# Rozdíly v konfesi: katolická a protestantská sakrální architektura

Jezuitský kostel v Antverpách, od 1613 – Nieuwe Kerk v Haarlemu, věž cca 1613, síň cca 1645





# Barokní stylové mody

- Dynamické baroko v architektuře (Borromini, Guarini, Dientzenhoferové), dynamismus, patos a iluzionismus v sochařství a malířství (Bernini, Pozzo, Rubens)
- Klasicismus v architektuře (Mansart, Wren) a v malířství (Poussin, Lorain)
- Carravaggismus (Carravaggio, La Tour, Velázquez) vs. eklekticismus (boloňská škola)
- Realistická tendence v holandské žánrové a portrétní malbě (Hals), ale též u carravaggistů, v jezuitském prostředí aj.
- Návaznost na carravaggismus v nizozemské barokní malbě (Rembrandt, Vermeer)

Přímo navazující styl

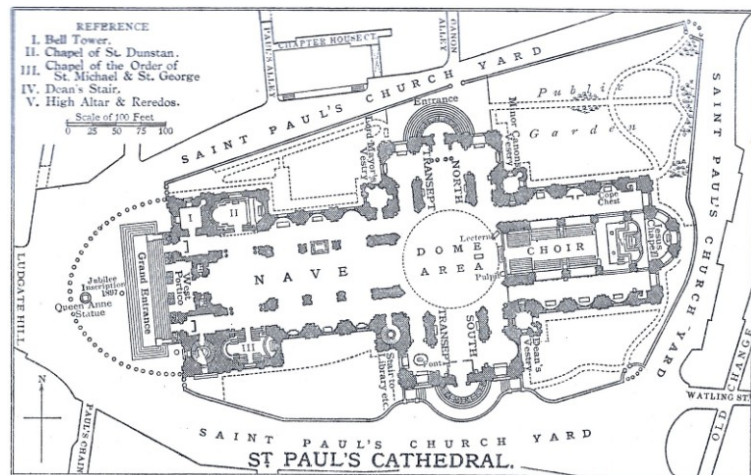
- Rokoko (Watteau, Boucher, Zimmermann)

# Dynamické baroko

## Barokní klasicismus



Francesco Borromini: kostel San Carlo alle quattro fontane v Římě, N 1634, R 1638-46, fasáda od 1665



Christopher Wren: katedrála sv. Pavla v Londýně, 1675-1710







Hlavní římsa a kupole kostela San Carlo alle quattro fontane v Římě

Kupole katedrály sv. Pavla v Londýně

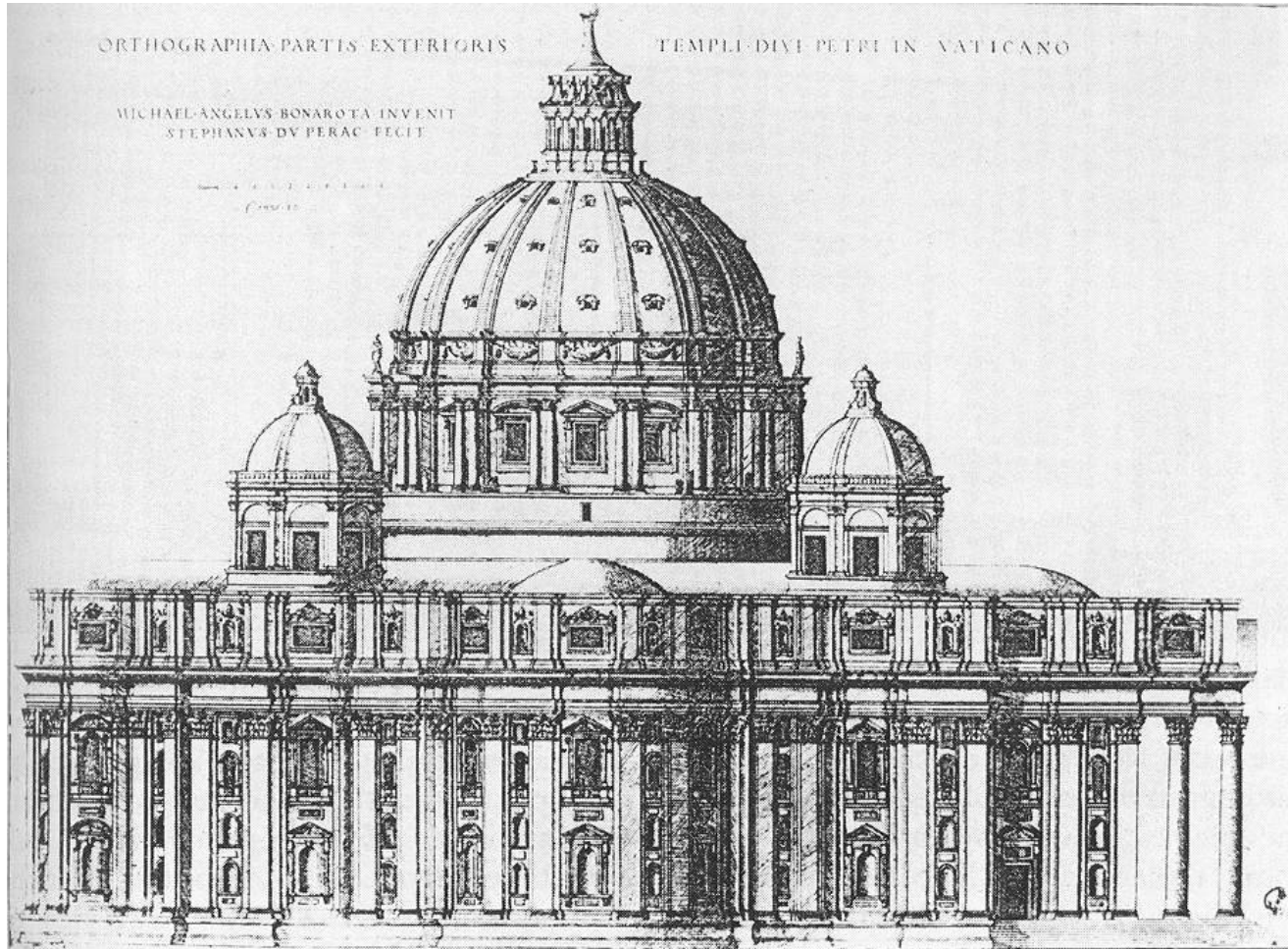


### 3) Počátky barokního umění v Římě



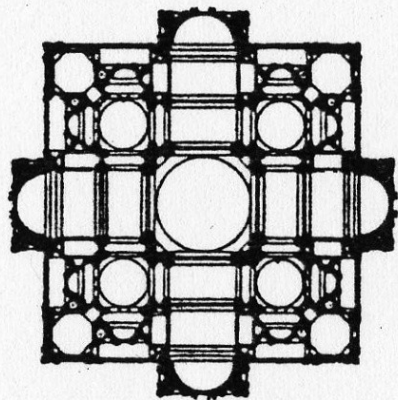
Kaple Cerasiů v kostele S. Maria del Popolo: vlevo Ukřižování sv. Petra od Caravaggia z r. 1600, vpravo Nanebevzetí Panny Marie od Annibala Carracciho z l. 1600-1601

Protobarokní prvky v architektuře  
Michelangelo, kupole chrámu sv. Petra ve Vatikánu,  
návrh 1547-64, dokončena 1588-93

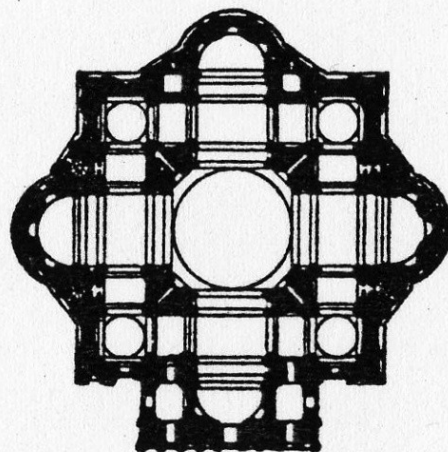




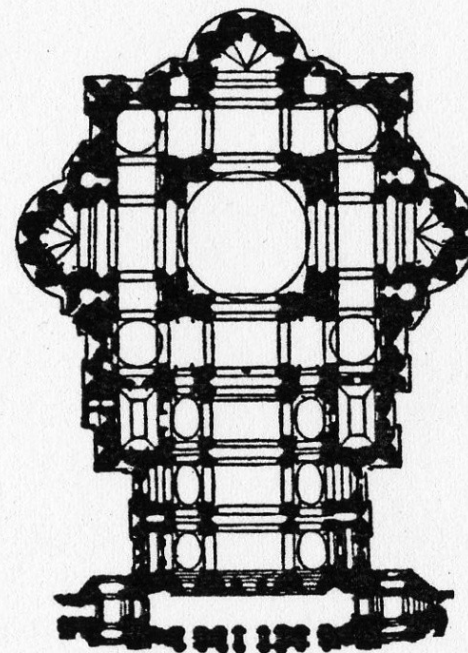
# Tři fáze výstavby chrámu sv. Petra ve Vatikánu v raném novověku



obr. 3, Bramante 1506  
základem kompozice je  
rovnoramenný kříž  
ukončovaný apsidami;  
kupole měla vzor v římském Pantheonu; navenek stavba vyhlížela jako krychle



obr. 4, Michelangelo 1547  
projekt 136 m vysoké  
dvouplášťové kupole  
konečným způsobem definoval  
rozměry chrámu;  
zesílení zdiva, zjednodušení  
a scelení stavby

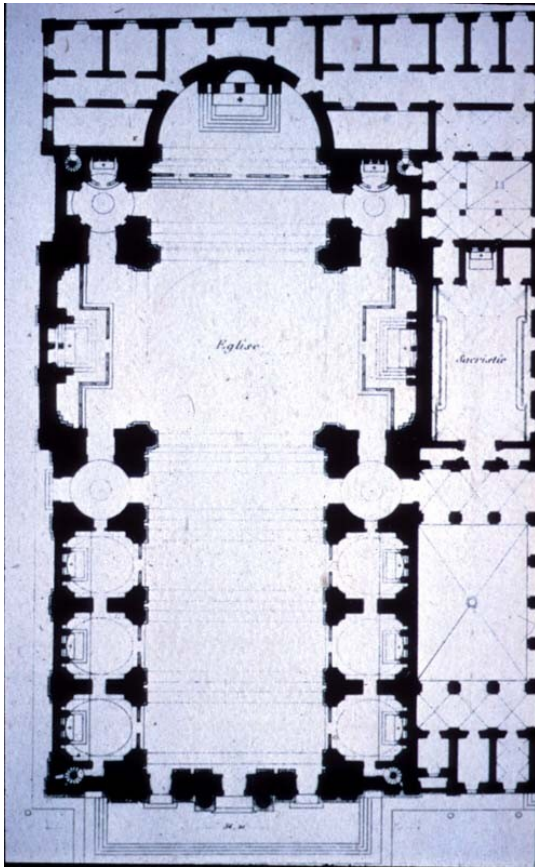


obr 5, Maderna 1626  
změna renesanční vertikální  
dispozice na podélnou; před  
prodloužený chrám postaven  
mohutný portikus



## Protobarokní architektura

Kostel Il Gesù, mateřský kostel jezuitského řádu, 1568-84  
návrh Giacomo Barozzi da Vignola a Giovanni della Porta





# Protobarokní a raně barokní architektura

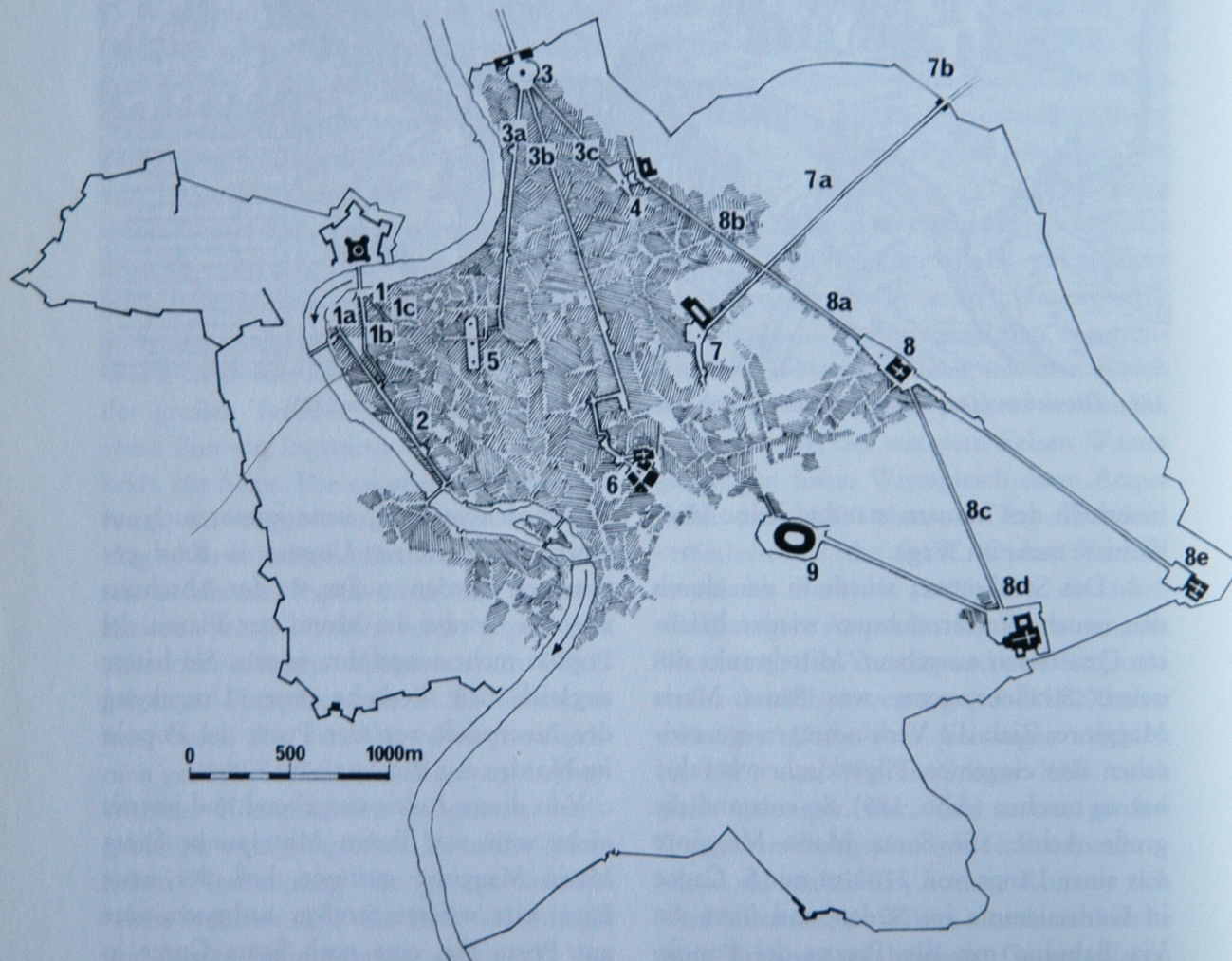
## Hlavní průčelí kostela Il Gesù a kostela S. Susanna (1602, Carlo Maderna)





185 Rom, Straßendurchbrüche und Regulierungen im 16. Jh.

1 Piazza Sant' Angelo 1a Via Paola 1b Via Banco di Santo Spirito 1c Via Panico 2 Via Giulia 3 Piazza del Popolo 3a Via di Ripetta 3b Via del Corso 3c Via del Babuino 4 Piazza di Spagna 5 Piazza Navona 6 Kapitol 7 Quirinal 7a Via del Quirinale 7b Porta Pia 8 Santa Maria Maggiore 8a Via di Quattro Fontane 8b Via Sistina 8c Via Merulana 8d San Giovanni in Laterano 8e Santa Croce in Gerusalemme 9 Kolosseum



Schema urbanistické  
přestavby Říma  
navržené za Sixta V.  
(papežem 1585-90):  
proražení přímých  
ulic spojujících  
hlavní dominanty –  
poutní místa



# Piazza del Popolo – vstup do města od severu

Pozn.: Podle urbanistického plánu pořízeného Sixtem V. ústí do náměstí trojzubec ulic (střední z nich Via del corso je obestavěna významnými městskými paláci), tato část náměstí je zvýrazněna dvěma shodně utvářenými kostely ze 3. čtvrt. 17. stol., osy tří ulic se sbíhají v bodu, na němž stojí egyptský obelisk



# Piazza del Popolo

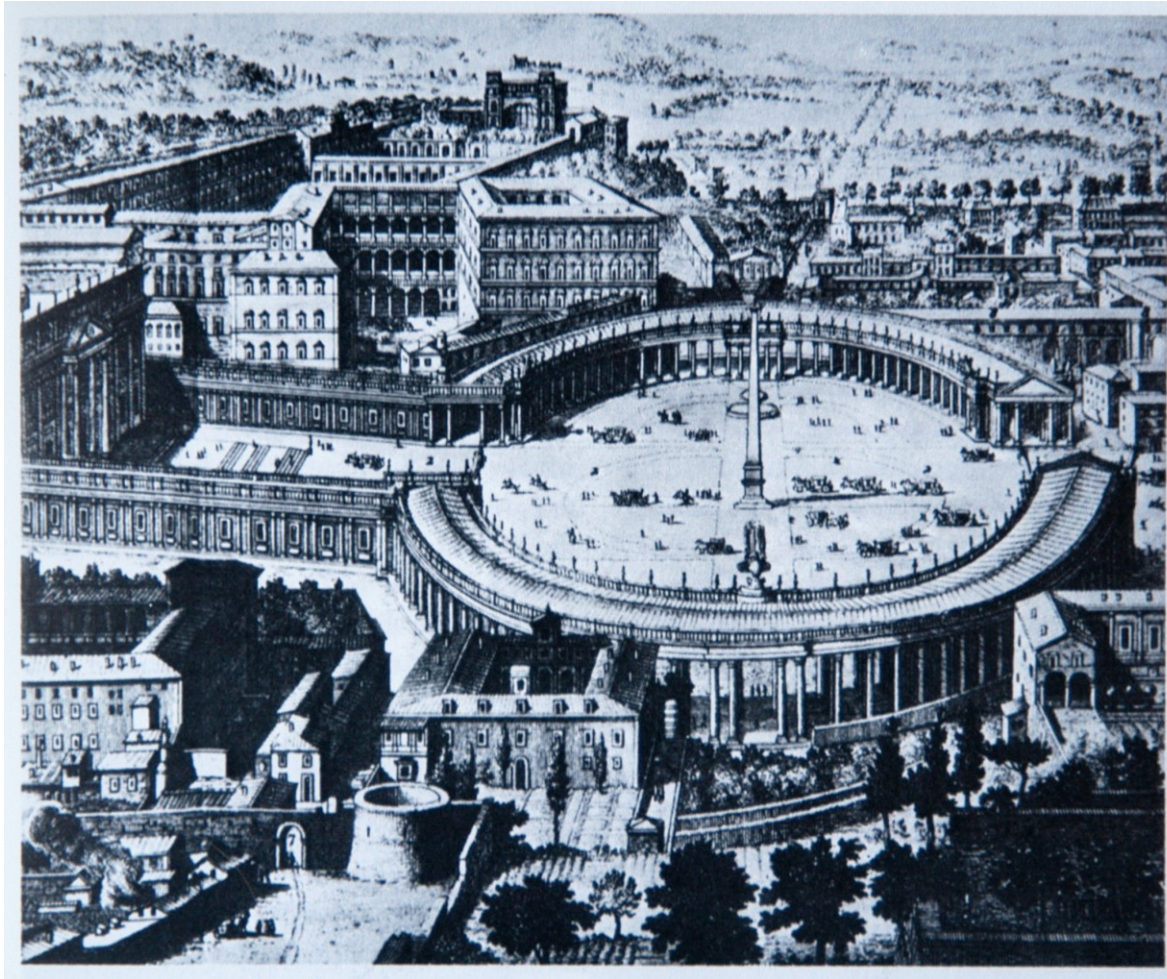
## Piazza Navona: Fontána čtyř řek





# Piazza San Pietro ve Vatikánu

Hlavní průčelí chrámu sv. Petra (1626, návrh Carlo Maderna) a kolonáda (1659-71, návrh Gianlorenzo Bernini)



# Annibale Carracci, Pieta, 1599-1600

Pozn.: dílo boloňského malíře, představitele tzv. akademismu či eklekticismu





Caravaggio  
Povolání celníka  
Matouše, 1599-  
1600, z cyklu  
Život sv. Matouše  
v kostele S. Luigi  
dei Francesi



# Gianlorenzo Bernini

Fontána čtyř řek, 1648-51, detail: řeka Ganga

Vodní slavnost na Piazza Navona s Berniniho fontánou

Pozn.: Bernini byl prvním univerzálním umělcem baroka, který ve svém „bel composto“ spojoval architekturu a urbanismus se sochařstvím





Gianlorenzo Bernini

Vidění sv. Terezie, 1647-52

Řím, kostel Santa Maria della Vittoria, kaple Cornarů



# (proto)barokní Řím v 16. a 17. stol.

- **Architektura**

Michelangelo: podíl na výstavbě chrámu sv. Petra ve Vatikánu

Giacomo della Porta a Giacomo Vignola: kostel Il Gesù

Francesco Borromini: San Carlo alle quattro fontane, San Ivo alla Sapienza

- **Urbanismus**

Přestavba Říma: Domenico Fontana, stavebníkem papež Sixtus V.

- **Sochařství, architektura atd.:** Gianlorenzo Bernini

- **Malířství**

Akademismus: Annibale Carracci, Guido Reni

Klasicismus: Nicolas Poussin, Claude Lorrain

Caravaggismus: Caravaggio (Michelangelo Merisi)

Freskařství – ilusionismus: Andrea del Pozzo T.J.



## 4) Rétorické principy v barokním výtvarném umění

Příklad: výmalba sálu předků na zámku Vranov nad Dyjí  
(malíř Johann Michael Rottmayr, 1695)

- Členění výmalby je provedeno podle antické oslavné řeči – *genus demonstrativum* (*exordio, narratio, argumentatio, conclusio*).
- Nižší forma, *stilus humilis*: scény ze života příslušníků rodu Althannů – grisaillové malby nad okny, mají především poučit (*docere*) formou prostého líčení
- Vyšší forma, *stilus gravis* (*s. grande*): scény z antické mytologie oslavující rodové ctnosti – malby meziokenních polí nad sochami předků, mají potěšit (*delectare*)
- Triumf rodu je stupňován k apoteóze (*amplificatio*): rodové znaky na Apollónově slunečním voze

Zámek  
Vranov  
nad Dyjí,  
interiér sálu  
předků





## *Stilus grande*

J. M. Rottmayr, Zpívající Orfeus a Múza Erató  
návrh (lavírovaná perokresba) a realizace





# *Amplificatio*

J. M. Rottmayr, Apollón na slunečním voze





# Uplatnění rétoriky při výkladu barokního umění

- Výtvarné umění jako prostředek reprezentace objednavatele: může mít stejnou účinnost jako rétorický argument, a proto bývá ve svém přesvědčovacím působení vystavěno na obdobných principech (rétorické figury apod.). Příklad: programy velkých souborů nástěnných maleb (k tomu Markus Hundemer, *Rhetorische Kunsttheorie und barocke Deckenmalerei*. Regensburg 1997).
- Ideové a ikonografické programy barokních výtvarných děl bývaly dílem teologů, dvorních historiografů, či přímo objednavatelů.
- Dalším pramenem pro interpretaci barokního umění jsou řeči pronášené při slavnostních příležitostech, v nichž se dílo stává součástí rétorické argumentace. Příklad: kázání v poutním kostele sv. Jana Nepomuckého na Zelené hoře u Žďáru n/S. (K tomu např. Z. Kalista, *Česká barokní gotika a její žďárské ohnisko*. Brno 1970.)