

**Secese –  
pokus o komplexní umělecké dílo**

# Art nouveau, Jugendstil, Secession

- počátek v 80. letech 19. století – kresby Aubreyho Berdsleye, architektura Victora Horty a manifest Henryho van de Velde *Déblaiement d'Art* (Čisté umění)
- 1895 založení galerie L'Art Nouveau v Paříži (obchod a ateliér Siegfrieda Binga); po 1895 rozšíření do Evropy a Severní Ameriky
- 1898 výstava skupiny le Six v Paříži: *„je nutné začlenit umění do současného života, přetvářet obyčejné věci, které nás obklopují, v umělecká díla“*
- 1900 Světová výstava v Paříži – vrchol, po 1900 celosvětový rozmach; konec s příchodem 1. světové války
- všechny oblasti: architektura, malířství, sochařství, umělecké řemeslo, grafika
- pokus o reformaci vizuální kultury podle modernistických myšlenek – reakce na technologické, ekonomické, politické změny, na industrializaci, růst měst; hledání moderního tvarosloví

# **Art nouveau, Jugendstil, Secession**

- **centra: Paříž, Brusel, Darmstadt, Drážďany, Mnichov, Vídeň**
- **typické znaky: organické formy, úponky, tvary inspirované přírodou, křivka, asymetrie; exotické materiály, zlacené kování, bohaté barvy**
- **různé inspirační zdroje a jejich kombinace: lidové umění, Anglie, japonské dřevoryty, umění severoafrické a z Blízkého východu**
- **přírodní motivy (rostliny i zvířata, princip růstu, metamorfóza, ženské tělo), historické a symbolické odkazy; motiv „rozpleteného biče“**
- **záměr vytvořit kompletní umělecké dílo Gesamtkunstwerk, návrhy exteriérů i interiérů, koncipování celých interiérů**
- **nové obchody: Liberty's v Londýně, La Maison Moderne a L'Art Nouveau v Paříži, Louis Comfort Tiffany prodával své zboží v Paříži, Émile Gallé a Louis Majorelle zakládali obchody v mnoha evropských městech**
- **rostoucí význam muzeí: Hamburk, Budapešť, Kodaň, Oslo, Paříž, Londýn**

**Eugène Vallin, jídelna, 1903 (Musée de l'École de Nancy)**



**Lampa Vistárie, Louis Comfort Tiffany, kolem 1899–1925**  
**Synchron, elektrické hodiny pro AEG, Peter Behrens, kolem 1900**



# Vídeňská secese

- **1897 Wiener Sezession – Gustav Klimt, Koloman Moser, Otto Wagner (proti historismu a akademismu)**
- **1898 budova secese od Josefa Marii Olbricha**
- **Gesamtkunstwerk = komplexní umělecké dílo, stavby navrhovány včetně kompletního vybavení**
- **snaha o reformu řemesel po vzoru Arts and Crafts**
- **základní znaky: nahrazení florální linie a ornamentu vzory geometrickými, redukce tvarů na základní geometrické formy**
- **1903 Wiener Werkstätte (Vídeňská dílna) – zakladatelé Josef Hoffmann, Koloman Moser a průmyslník Fritz Waerndorfer, dále Dagobert Peche, Eduard Josef Wimmer-Wisgrill ad.**
- **orientace na umělecké řemeslo: předměty ze dřeva, z kovu, keramiky, skla, kůže a textilu, grafika**
- **zakázky na výrobu nábytku, tapet, šperků i oděvu i sériová výroba**
- **vysoký standard uměleckořemeslné produkce**
- **1905 vybavení sanatoria v Purkersdorfu, 1911 vybavení paláce Stoclet v Bruselu**

# Proměna ohýbaného nábytku na přelomu

- počátek spolupráce s architekty
- firma **Jacob & Josef Kohnové** – průkopník nového tvarosloví ohýbaného nábytku na přelomu 19. a 20. století – spolupráce s architekty **Otto Wagnerem, Josefem Hoffmannem, Kolomanem Moserem**
  - židle pro vídeňskou kavárnu **Museum** od **Adolfa Loose**
  - návrh **Otto Wagnera** pro vídeňskou **Postsparkasse**
- **Gebrüder Thonet** – nábytek navržený architekty poprvé v katalogu **1905; Otto Prutscher, Marcel Kammerer, Gustav Siegel**
- doklad proměn – nábytek pro kabaret **Fledermaus**, polohovací křeslo **Sitzmaschine (Stroj na sezení)** ad.

## Josef Hoffmann

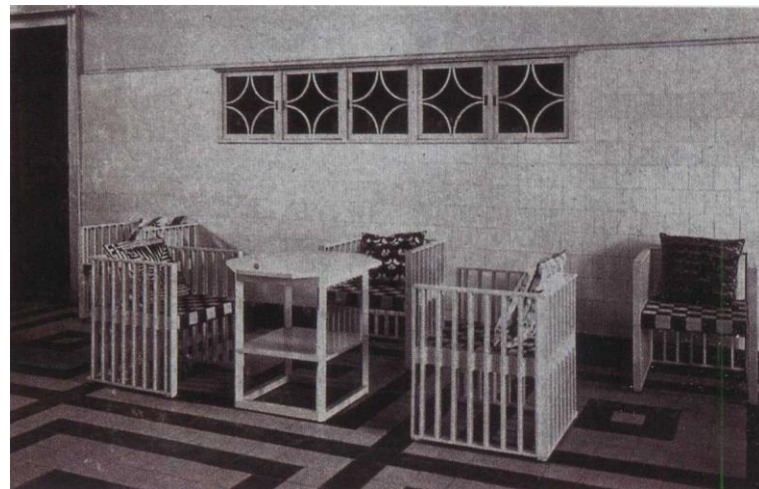
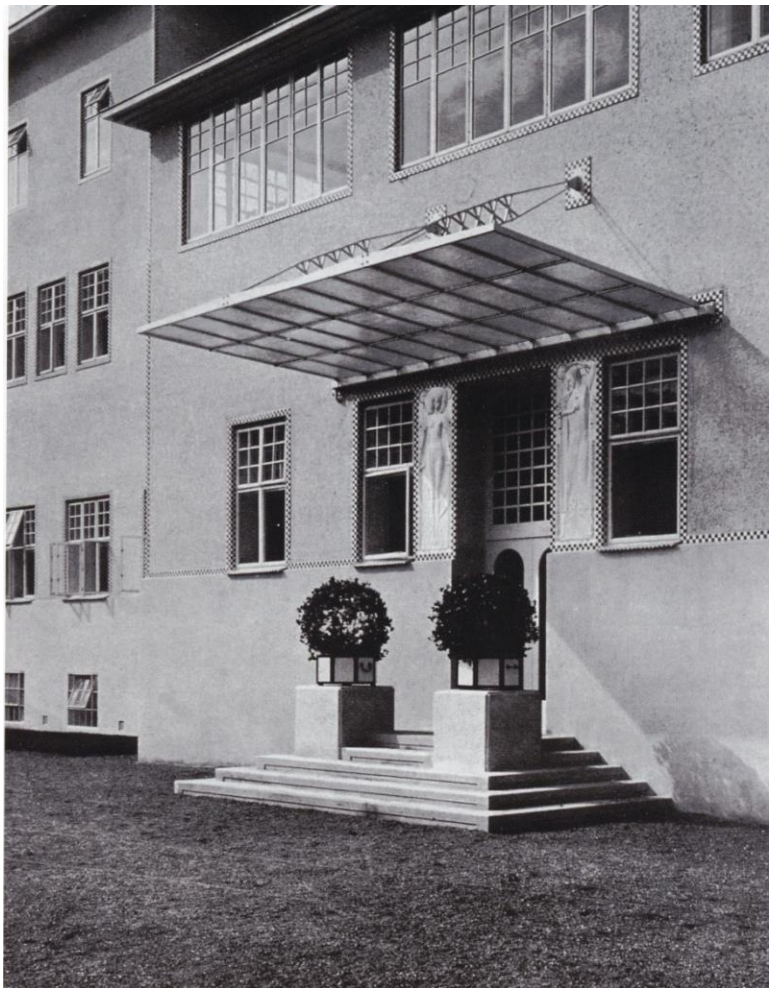
- jeden z nejslavnějších architektů 20. století, rodák z **Brtnice**
- vybrané modely Hoffmannova nábytku vyrábí od **1969 Wittmann Möbelwerkstätte** – přední rakouský výrobce nábytku vyrábí

**Židle pro kavárnu Museum ve Vídni, Adolf Loos, 1898–1899;  
Křeslo, Otto Wagner, 1900; Josef Hoffmann, křeslo pro  
kabaret Fledermaus ve Vídni, 1905, výroba J. & J. Kohnové**



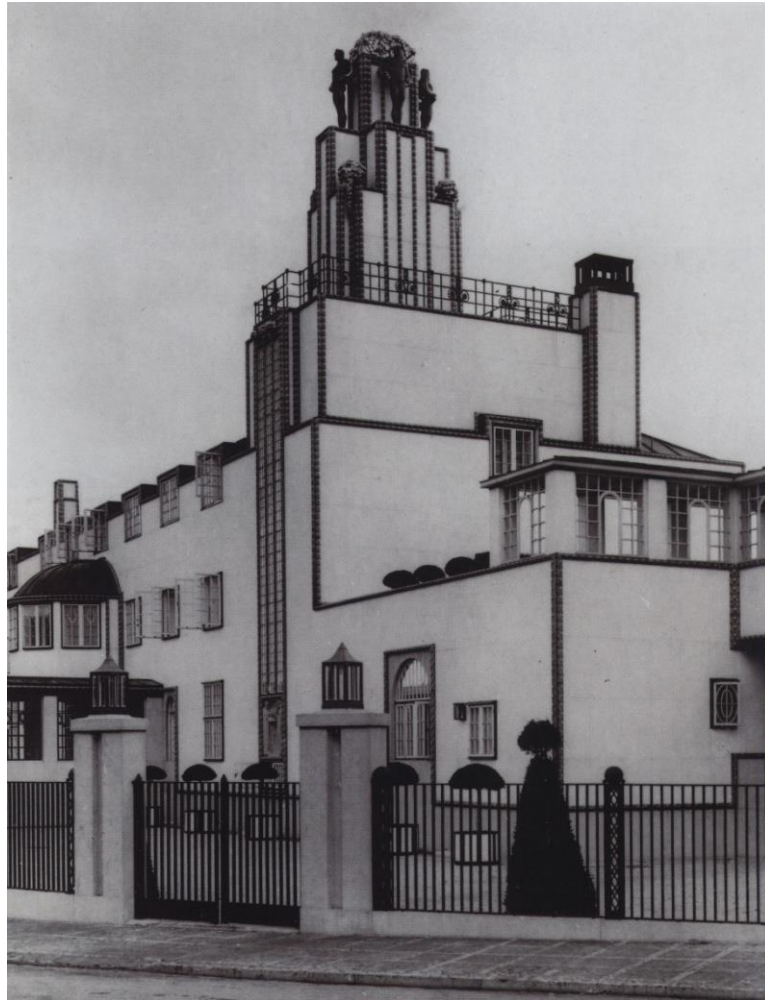


# Sanatorium v Purkersdorfu u Vídně, Josef Hoffmann, 1903, realizace 1904–1906



# Palais Stoclet, Brusel

## Josef Hoffmann, 1905–1911



**Josef Hoffmann, reedice (Wittmann Möbelwerkstätten):  
Fledermaus, 1905–1907; Klub, 1904; Haus Koller, 1911,  
Villa Galia, 1913, Club a Kubus, 1910**



**Nápojový servis, Josef Hoffmann, kolem 1910, J. & J. Lobmeyr**

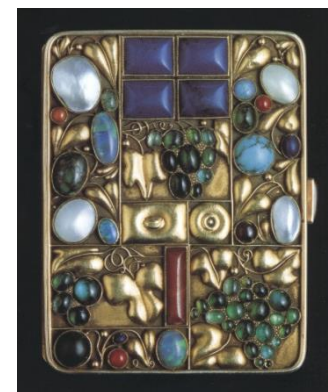
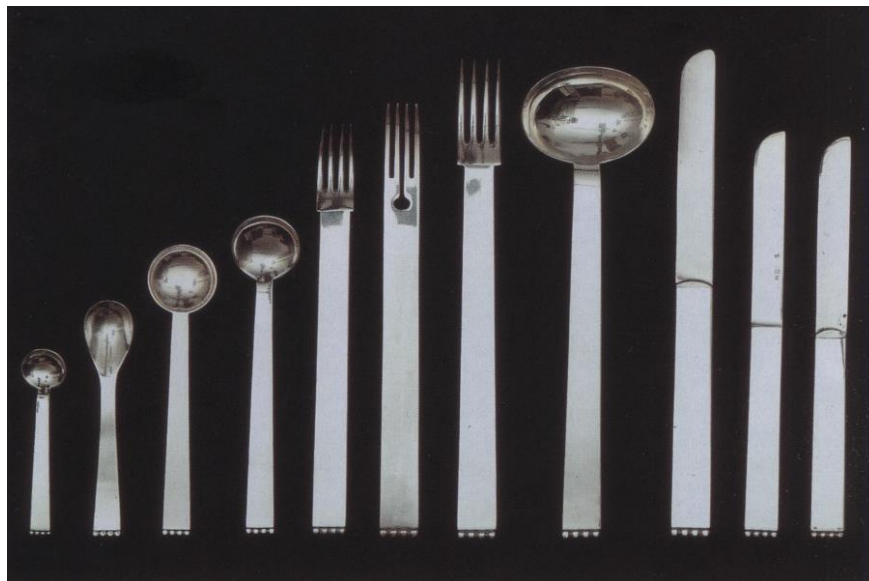


**Vázy, Josef Hoffmann, 1906**

**„Křídlový pohár“, Josef Hoffmann, kolem 1925**



**Lžíce, Pouzdro na cigarety, „Flaches Modell“, Josef Hoffmann, 1905, 1912, 1903–1904**



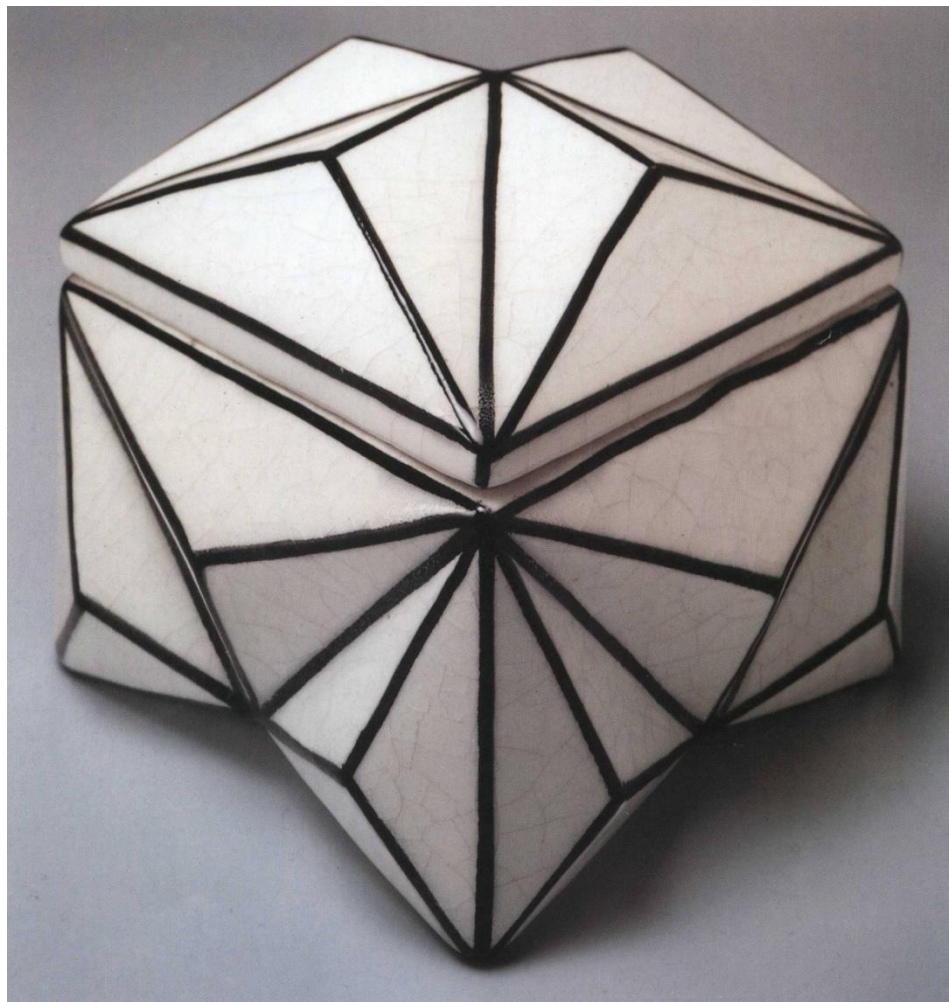
**Kubismus –  
snaha o „duchovní výraz moderní  
doby“**

# Český kubismus

- **Architektonická tvorba měla být svobodným nezávislým uměním nového obsahu, které je podřízeno diktátu tvaru a umělecké myšlenky, nikoliv praktickému účelu – v duchu Rieglovy teorie o vítězství ducha nad hmotou (Pavel Janák)**
- ***„Krása spočívá ve zdramatizované rovnováze hmot“ (Pavel Janák)***
- **základem architektury a designu je idea, nikoliv účel a funkce**
- **„mužský“ sloh**
- **abstrakce proti naturalismu, ornamentu, zavržení dekoru**
- **práce s hmotou: oproti staticčnosti zdůrazňován pohyb**
- **vyloučeny kubické formy, oblíbené šikmé linie**
- **1910–1911: zdůraznění dynamičnosti oproti staticčnosti, opuštění hranolové soustavy, zešikmení stěn, zkosení hran**
- **1913–1914: inspirace obdobím historismu a secese, nábytek jako malá architektura**
- **období před 1. světovou válkou: opuštění výrazných lomených tvarů, plošnost, po roce 1918: dekorativní styl, obloučkové motivy, barevnost**



**Dózy, skříň, Pavel Janák, 1911, 1912–1913**



**Funkcionalismus –  
forma následuje funkci**

# **Proměna bytové kultury v souvislosti s počátky průmyslové výroby**

- **20. – 30. léta 20. století – zdůraznění funkce**
- **první polovina 20. let 20. století – dekorativní tendence, art deco (vrchol na Světové výstavě v Paříži 1925); Eileen Gray**
- **změna pohledu na bytové vybavení v souvislosti s všeobecnou bytovou krizí, ve vazbě na architekturu, typ a dispozici bytu**
- **nutnost změn, koncepce moderní bytové kultury – požadavek účelného, hygienického, levného, komfortního bytu a funkčního bytového zařízení**
- **nábytek – funkčnost, jednoduchost, dokonalost provedení a kvalita materiálu; měl být praktický, pohodlný, hygienický, skladný, levný**
- **sériová výroba a strojově vyráběné, typové produkty, shodné v rozměrech a konstrukci; typizace předznamenala pozdější průmyslovou výrobu**

- **po 1925 – jednoduché formy, typový nábytek, počátky funkcionalismu**
- **snaha o zjednodušení formy, zlevnění výroby, sériová produkce**
- **počátky sestavovacího, pozd. sektorového skříňového nábytku**
- **sedací nábytek – nové typy; organické formy**
- **tzv. morrisovské polohovací křeslo – řada variant od různých autorů (Hana Kučerová – Záveská, Jan Vaněk, Jindřich Halabala)**

## **Bauhaus**

- **prosazování nových myšlenek, 1919 – 1932**
- **Walter Gropius, Marcel Breuer, Ludwig Mies van der Rohe ad.**
- **orientace od uměleckořemeslné tvorby k průmyslové, ke konstruktivismu, prosazování funkcionalistických zásad**
- **Nový materiál – ohýbaná ocelová trubka, nové estetické, hygienické požadavky**
- **trubkový nábytek poprvé 1927 na výstavě Die Wohnung ve Weissenhof u Stuttgartu**
- **Marcel Breuer – vývoj trubkového nábytku na Bauhausu od 1925, Mart Stam**

**Pružicí trubkové židle: Mart Stam, 1927; Mies van der Rohe, 1928; katalogový list firmy Thonet, 1931**



**Český přínos vývoji trubkového nábytku – Jindřich Halabala, pružicí židle, 1931; Ladislav Žák, křeslo, po 1930**

