

❖ Secese

1880/1890 – 1915

Art nouveau, Jugendstil, Secession

- počátek v 80. letech 19. století – kresby Aubreyho Berdsleye, architektura Victora Horta a manifest Henryho van de Velde *Déblaiement d'Art* (Čisté umění)
- 1895 založení galerie L'Art Nouveau v Paříži (obchod a ateliér Siegfrieda Binga); po 1895 rozšíření do Evropy a Severní Ameriky
- 1897 výstava v Bruselu
- 1898 výstava skupiny le Six v Paříži: „je nutné začlenit umění do současného života, přetvářet obyčejné věci, které nás obklopují, v umělecká díla“
- 1900 Světová výstava v Paříži – vrchol, po 1900 celosvětový rozmach; konec s příchodem 1. světové války
- všechny oblasti: architektura, malířství, sochařství, umělecké řemeslo, grafika
- pokus o reformaci vizuální kultury podle modernistických myšlenek – reakce na technologické, ekonomické, politické změny, na industrializaci, růst měst; hledání moderního tvarosloví

Inspirace

- **typické znaky: reakce na historizující slohy, organické formy, úponky, tvary inspirované přírodou, křivka, asymetrie; exotické materiály, zlacené kování, bohaté barvy**
- **různé inspirační zdroje a jejich kombinace: lidové umění, Anglie, Japonsko (japonské dřevoryty), umění severoafrické a z Blízkého východu**
- **přírodní, historické a symbolické odkazy; motiv „rozpleteného biče“**
- **přírodní motivy: rostliny i zvířata, princip růstu, metamorfóza, ženské tělo**
- **záměr vytvořit kompletní umělecké dílo Gesamtkunstwerk, návrhy exteriérů i interiérů, koncipování celých interiérů**
- **nové obchody: Liberty's v Londýně, La Maison Moderne a L'Art Nouveau v Paříži, Louis Comfort Tiffany prodával své zboží v Paříži, Émile Gallé a Louis Majorelle zakládali obchody v mnoha evropských městech**
- **rostoucí význam muzeí: Hamburk, Budapešť, Kodaň, Oslo, Paříž, Londýn**



✓ Francie

Nancy

- 1901 založení Alliance Provinciale des Industries d'Art (později École de Nancy)
- středisko výroby secesního nábytku: Émil Gallé (vyřezávané intarzie, marketerie) a Louise Majorelle
- vliv francouzského nábytku 18. století: dýha, marketerie, zlacené reliéfy
- proklamovaný cíl – „sloučení logiky a podstaty života“; hlavní motivy – květiny, hmyz (vážky)
- Eugène Vallin (1856 – 1922) a Emile André (1871 – 1933): nábytek z jednoduchého dřeva, vliv organické abstraktní belgické secese

Paříž

- obnova francouzské řemeslné tradice – rokokem inspirovaný nábytek
- 1895 Siegfried Bing, zvaný Samuel – nový obchod, především výroba nábytku; zakázky řadě návrhářů: Georges de Feure, Edward Collona, Eugène Gaillard
- Eugène Gaillard navrhl ložnici a jídelnu pro Bingův pavilon – dřevo vytvaroval do forem napodobujících stvoly; exotická dřeva – mahagon, amarant, růžové dřevo, tmavý ořech
- Hector Guimard – metro, podle linií název Le Style Métro, impozantní, architektonický nábytek

Eugène Vallin Jídelna, 1903



Émil Gallé (1846 – 1904)

Postel, 1904

palisandr, ebenové dřevo, perleť

- tvarosloví nábytku 18. století
- nádherná marketerie – leštěné dřevo v kombinaci s exotickými druhy dřeva



NÁBYTEK

FRANCOUZŠTI VÝROBCI NÁBYTKU SE CHTĚLI OSVOBODIT OD TRADIČNÍCH OMEZENÍ A NANCY A PARIŽ SE STALY PŘEDNÍMI STŘEDISKY INOVACE.

FRANCOUZSKÁ REVOLUCE

Město Nancy ve východní Francii v devadesátých letech 19. století překypovalo tvořivostí a Émile Gallé a jeho chránělec Louis Majorelle byli jejími hvězdami. Mnoho aspektů stylu přijatých školou, kterou Gallé založil, můžeme vidět v jeho známé vitrině (viz vpravo). Patří k nim použití leštěného dřeva s exotickými druhy dřevin pro marketerii (velmi jemnou intarzií aplikovanou z drobných dřevěných tvarů), která pokrývá všechny rovinné povrchy. Motivem byly vzory japonských třešňových květů a asymetrické prvky.

NANCY A PŘÍRODA

Gallé jako botanik a symbolista proměňoval přírodu v nábytek nejen v dekoraci, ale i ve formě, s příčkami

ve tvaru pampelišky, čelý postele připomínajícími můry, žabími nohami u stolu a držadly ve tvaru motýlů. Hodně se objevovaly vázky s vypoulenými očima zářícíma ze tmy a přepychové druhy dřeva na rozích malých stolů. Tradiční technikou byla marketerie, ale jen málokterá byla tak dokonalá jako ta, kterou vytvářel Gallé, jenž ji krásně začlenil do svých kusů a vytvářel jemné rostlinné a zvířecí vzory z různých druhů dřeva pro vitriny, stolní desky, židle a čela postelí.

Majorelle byl také představitelem marketerie, ale pokládá její složitost za



Detail z marketerie na horní části



Elegantní voluty ve tvaru C podepírají horní část

STŮL O DVOU VRSTVÁCH Dvě stolní desky tohoto stolu z řízkového dřeva jsou vykládky světlého marketerie. Tento vzorek a významný kus nábytku navrhl Émile Gallé a stál při srovnání s palácovou výstavou Exposition Universelle z roku 1900. Výška: 83 cm

Výřezávané dřívě **sklasné nohy** jsou v souladu s tehdejšími klukovými formami



VITRINA Z OŘECHOVÉHO DŘEVA Tato vitrina, kterou navrhl Émile Gallé, je v přední části a po stranách osádkena a má symetrický interiér s dvou vrstevkami a výřezávané marketerie. U vitriny je vyřezávaný a perforovaný klobouk a lab a dělá stoj na dřívěných vyřezávaných sklasných nohách. Výška: 140 cm

Louis Majorelle (1859 – 1926)

Stůl, 1903

mahagon, bronz, měď

- místo marketerie zlacené ozdoby, složité dekorativní formy zlacených ozdob – rostliny a květiny z oblasti Lorraine
- kombinace kovu s exotickými dřevy – přepychové materiály



NÁBYTEK 1880-191

STŮL S MARKETERIÍ Tento mahagonový stůl o dvou úrovních nad sebou navrhl Louis Majorelle. Po stranách na bronzové držádky táhne křivá a stojí na vykazovaných a bronzových koncových opěrkách ve tvaru „W“. Výška: 89,5 cm.

OKLADKÁ STOLEK ZE ZLACENÉHO DŘEVA Mramorová deska tohoto stolku je zasazena do vyřezávané formy nad výškem. Zúžující se jehlanovité nohy spojené třemi v horní části praporečky. Stolek navrhl Louis Majorelle. Výška: 78 cm.

úročnou na čas. Když se obeznámil s rozšířeným lacerním na reprodukčních nábytku z osmnáctého a devatenáctého století, začal dávat přednost lacerním bronzovým ozdobám před marketérií. Oblast Lorraine, jejíž hlavním městem je Nancy, byla místem tavění železa a Majorelle používal i dekoraci také tepané železo.

Abý přilákal kupce ze vzdálenějších míst než šance, založil *ateliers* (dílny nebo studia), v nichž lélniči vyráběli na montážní lince mnoho stejných usů nábytku, které se prodávaly v celé Francii. Čvalita a ceny byly vysoké a používaný materiál byl áměrně luxusní, aby přilákal bohaté zákazníky. Jako materiál se často používala tmavá tvrdá dřeva jako nahagon.

COMPLETNÍ INTERIÉRY
"ato nová generace návrhářů se iespokojila jen s navrhováním ábytku. Páli si vytvářet celé nteriéry a vzhledem k tomu, e mnozí z nich byli architekti, ské exteriéry budov. Věřili, že šechno by mělo spolu ladit jako *Gesamtkunstwerk* neboli celkové mélécké dílo. Mnoho z těchto esignerů bylo vyskolené v dalších méléckých disciplínách, a proto echávali tradiční stádia designu nancouzského nábytku, aby je nplementoval *élévists*, mistr emeslník, který kontroloval

Křeslo u křibu s rámem z růžového REVA Tento vzácný kus navrhl Edouard Janina a přetvářel proto do jednoho křesla sřizovacími květy. Rám stojí na zúžovaných žních. Výška: 80 cm.

výrobou kusu. Tato představa jednotného tvůrčího obrazu řízeného jediným tvůrcem dozrála u pařížských secesních návrhářů.

ELEGANTNÍ A STYLIZOVANÁ PAŘÍŽ
Touha po autonomii ze strany návrhářů byla v souladu s vizi podnikatele Siegfrieda (také zvaného Samuel) Binga, který v roce 1895 otevřel svůj obchod La Maison de l'Art Nouveau v Paříži a dal stylu jméno (Art Nouveau = secese). Představoval si celé salony interiérové tvorby v nejnovější módě a přijal předního uměleckého truhláře Léona Jallota, aby na výrobu nábytku dohlížel. Bing dal zakázky na design nábytku řadě návrhářů, mezi nimiž byli Georges de Feure, Edward Colonna a Eugène Gaillard. Colonna a De Feure navrhli obývací pokoje pro Bingův

Webem židle je perforovaný a obsahuje vyřezávané květy rostlinných forem.

Rám se vyznačuje jemnou řezbou květinových rozvilin.

Rostlinné téma se opakuje v řezbě na nohách židle, které jsou čtvercovými bockami.

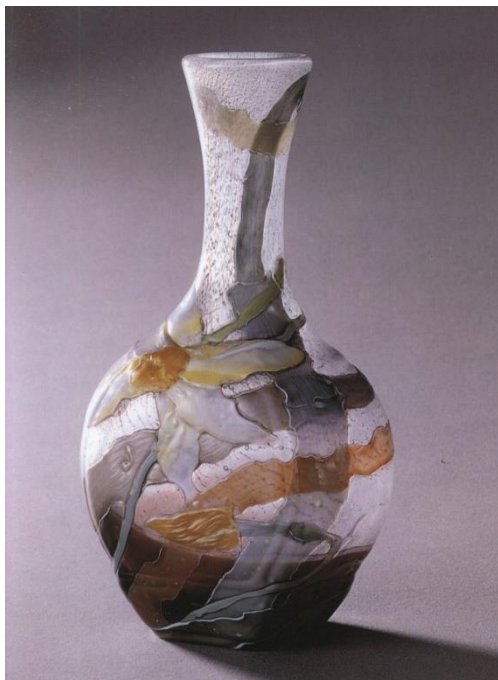
VYŘEZÁVANÁ OČECOVÁ ŽIDLE Řezbář postaral této židle zvládnout květinový vzorec v řezbě je původně. Společně s perforovaním, vyřezávaným rámu s bronzovými ozdobami na vrcholech noh. Navrhl Eugène Gaillard. Výška: 107,5 cm.

Émil Gallé

Vázy a váza Magnólie, kolem 1900

sklo, řezba typu kamejí

- syn majitele továrny na výrobu skla a fajánse v Nancy, továrnu převzal 1874, časté květinové formy, organické tvary, vážky; kamejové sklo – stará římská technika spojování dvou vrstev skla



Hector Guimard

Pařížské metro, 1900 – 1901, stanice Porte Dauphine
Nástrovní svítidlo, bronz, zlacený, cizelovaný, barevné sklo,
skleněné perly a trubice, měď a mosaz, 1909



René Lalique

Brož Polibek, stříbro, sklo, 1904 – 1906

Diadém, bronz, smaragdy, opál, 1897 – 1898



✓ **Belgie**

Victor Horta (1861 – 1947)

- architekt – designér, návrh vlastního domu a řady dalších v Bruselu; vytříbená jednoduchost stylu
- ovlivněn neogotikou a neorokokem, asymetrií Japonska
- protiklady materiálů, kov + dřevo, mramor + kámen
- teplé barvy (stěny , koberce), světlehnědé – mahagonový nábytek; kromě mahagonu dřevo ovocných stromů a javor, čalounění hedvábí a samet

Henry van de Velde (1863 – 1957)

- původně malíř z Antwerp
- 1894 stavba vlastního domu a návrh všech interiérových prvků (talíře, vidličky, nože, šaty)
- 1895 Čisté umění; usiloval o ukončení nadřazenosti výtvarných umění nad designem a dekorativním uměním
- Zakázka pro S. Binga – zařízení 4 místností ve Bingově obchodě v Paříži

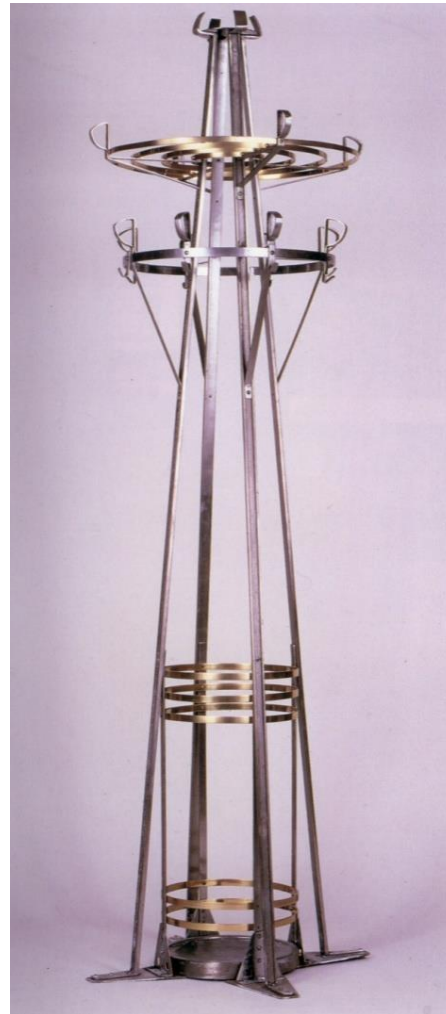
Victor Horta

Vstupní hala hotelu Tassel, Brusel, 1893

Hala hotelu van Eestvelde, Brusel, 1895 – 1897



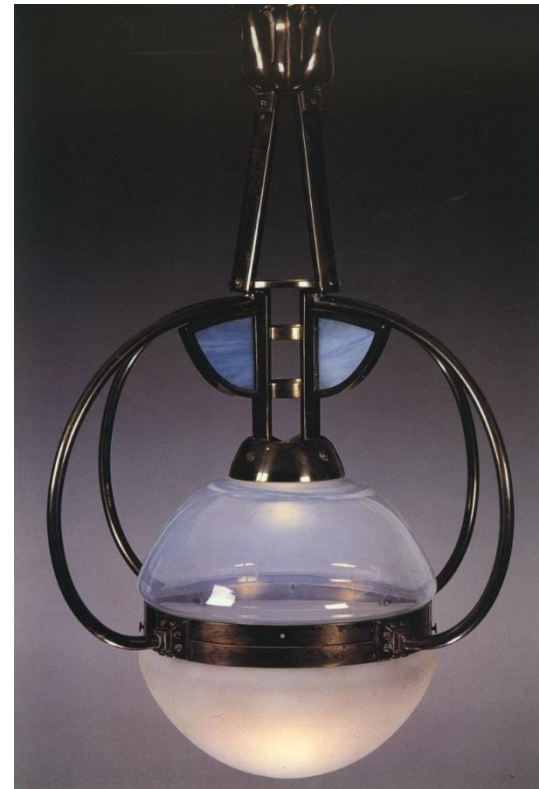
Gustave Serrurier-Bovy
Židle, dřevo, mosaz, email, 1902
Věšák, železo, 1903



Henry van de Velde

Vila Hohenhof – ložnice s toaletním stolkem, Hagen, 1908

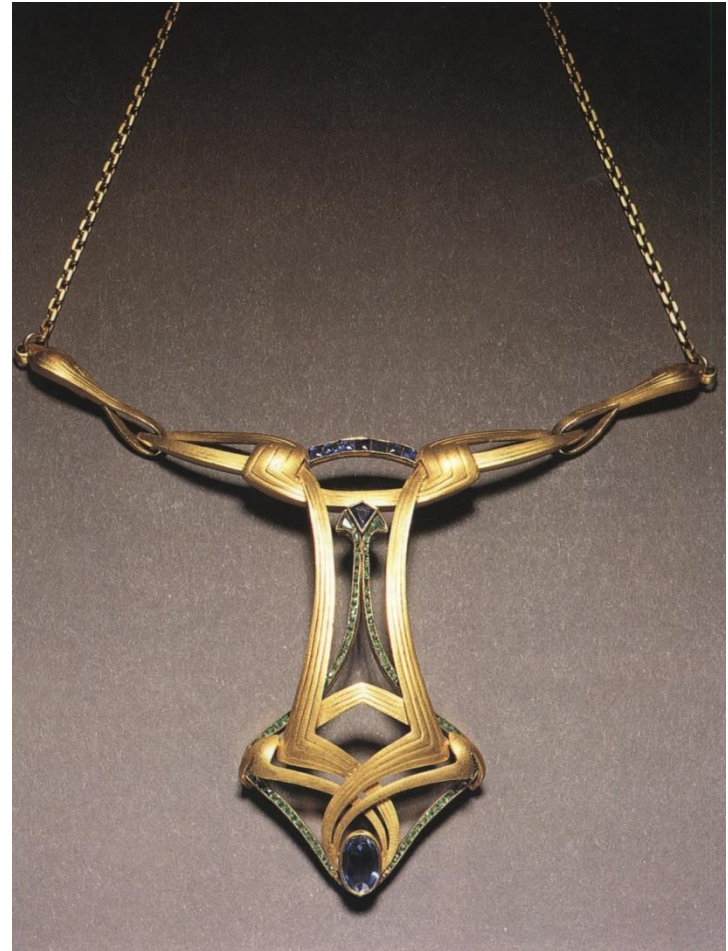
Závěsné svítidlo, mosaz, sklo, kolem 1906



Henry van de Velde

Svícen, stříbro, 1898 – 1899

Náhrdelník, zlato, safíry, smaragdy, 1900



✓ Německo

- Jugendstil – název odvozen od publikace Jugend
- německá secese střízlivější než francouzská
- 1897 výstava v Glaspalast v Mnichově – 3 místnosti pro dekorativní umění: sklo Gallého a Tiffanyho, nábytek od Riemerschmida, Obrista a Pankoka
- 1897 založil Richard Riemerschmid Vereinigte Werkstätten für Kunst und Handwerk (Spojené dílny pro umění a řemeslo) – ruční práce zde však méně důležitá než dělba práce a nejmodernější technologie

Richard Riemerschmid (1868 – 1957)

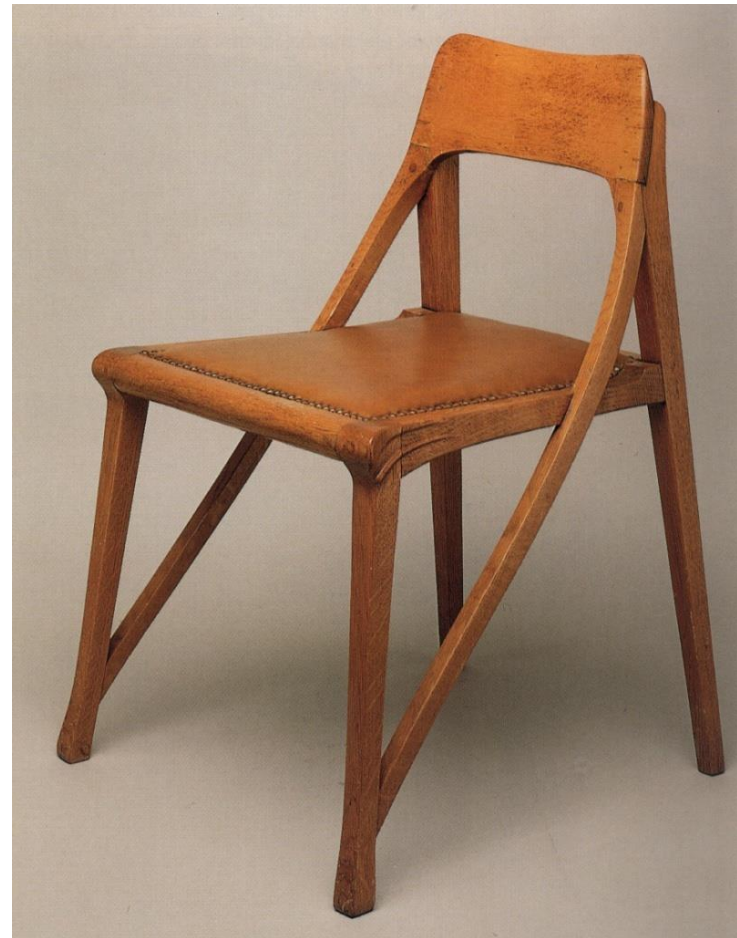
- původně malíř a architekt
- 1895 první návrh nábytku pro svůj dům
- forma odvozená z hnutí uměleckých řemesel, ozdoby a řezba secesní
- velká zakázka pro Mnichov – každá místnost jednotný design; navrhl koberce, osvětlovací zařízení, příbory

**Richard Riemerschmid, příborník
Bernhard Pankok, skříň, 1899**



Bruno Paul, křeslo, 1901

Richard Riemerschmid , židle do hudebního pokoje, 1899



Peter Behrens

Synchron, elektr. hodiny pro AEG, mosaz, kov, sklo, kolem 1900

Pohár, stříbro, kolem 1902



Patriz Huber

Brože, knoflík, dóza, stříbro, acháty, chrysopras, 1900 – 1901

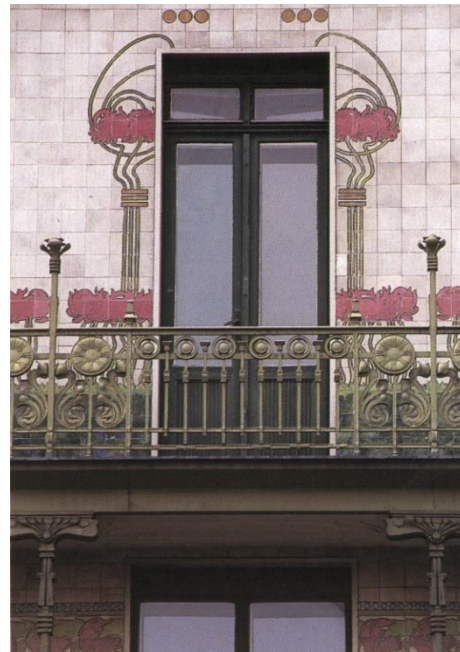


✓ Rakousko

Joseph Maria Olbrich, Secession, Vídeň, 1897 – 1898

Otto Wagner, obytný dům, Vídeň, 1898 – 1899

Otto Wagner, portál, Vídeň, 1902



Adolf Loos

Stůl pro vilu rodiny Hirschmannů, Plzeň, kolem 1907

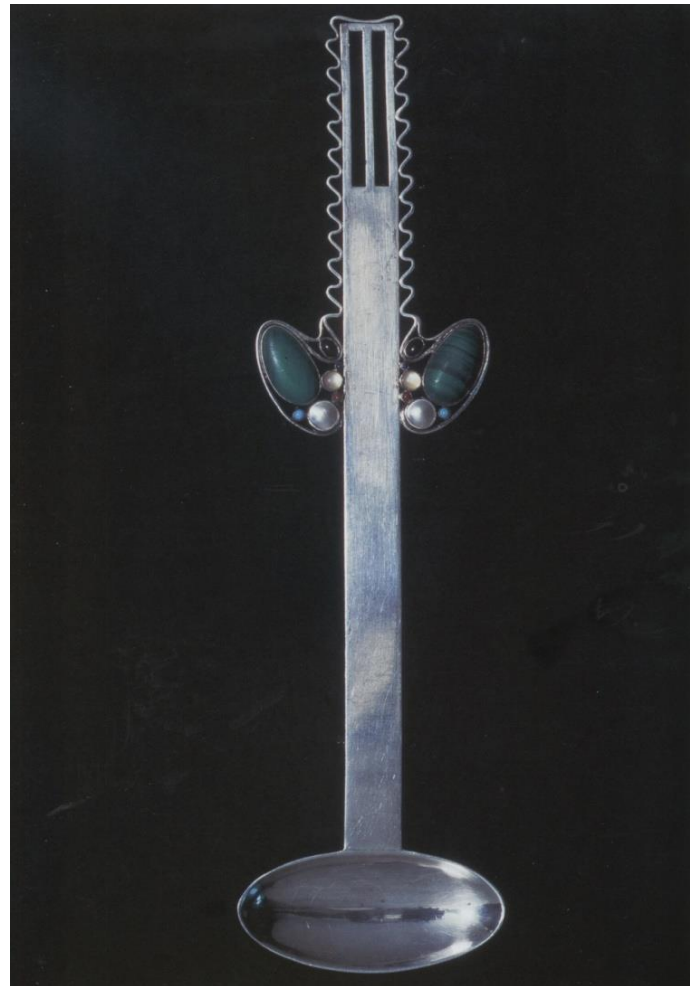
Stojací hodiny, mosaz, sklo, 1900



Josef Hoffmann

Vázy, kov, 1906

Lžíce, stříbro, perleť, měsíční kámen, tyrkysy, korály a další kameny, kolem 1905



Otto Prutscher

Pohárky, sklo, 1905 – 1907



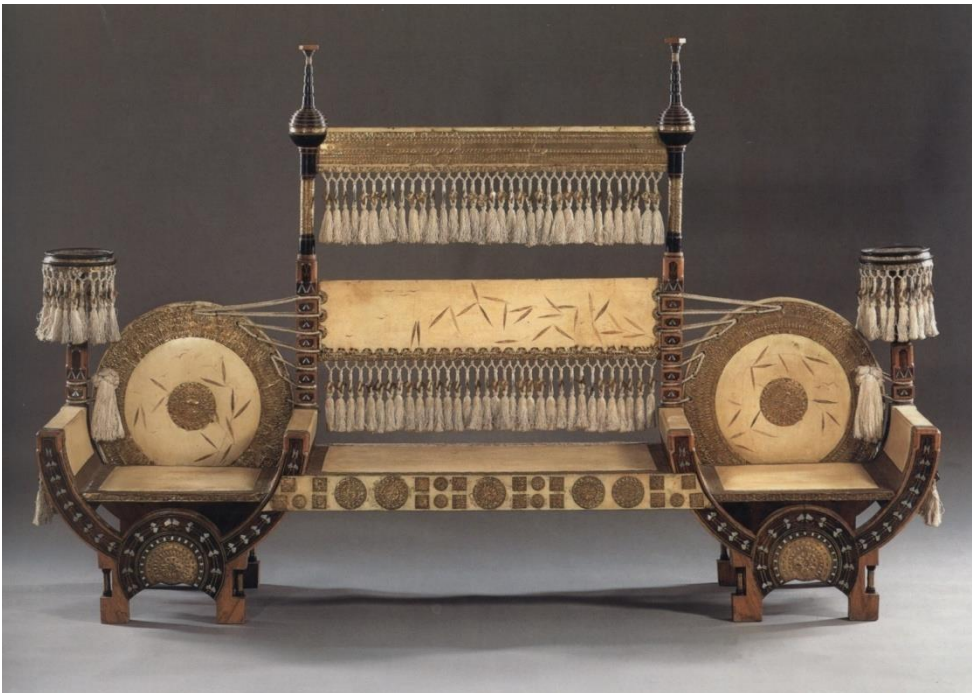
✓ Itálie

Carlo Bugatti (1856 – 1940)

- řemeslník v milánské dílně
- navrhoval ručně vyráběný a někdy i ručně malovaný nábytek
- vlivy architektury Středního východu, severní Afriky a japonského umění
- v nábytku oblouky ve tvaru klíčové dírky, egyptské mříže, dekorativní intarzie založené na arabském písmu
- hedvábné stěpce perských koberců, kůže, pergamen, intarzie z kovu, kosti, ebenu a perleti
- kombinace dřeva s mosazí a cínem, nohy ve tvaru kola, držadla v podobě vážek
- zakázka nábytku pro egyptskou královnu
- 1. cena za maurský interiér na světové výstavě v Turínu, 1902

Carlo Bugatti

Lavice, dřevo, pergamen, mosaz, bílý kov, malba, kolem 1900,
Paraván, dřevo, pergamen, vložky z cínu a mosazi, kolem 1900



✓ Španělsko

Antoni Gaudí i Cornet

Casa Batlló, Barcelona, 1904 – 1906

Lavice pro Casa Calvet, dřevo, Barcelona, 1898 – 1900



✓ Skandinávie

Eliel Saarinen

Židle, 1908

**pro Hannese
Saarinena**

**mahagon, ebenové
dřevo, imitace kůže**



✓ Amerika

Louis Comfort Tiffany (1848 – 1933)

- otec měl v New Yorku úspěšnou šperkařskou firmu Tiffany & Co.
- studoval sklo v Benátkách, setkal se s W. Morrisem, poznal maurskou architekturu
- Louis C. Tiffany & Associated Artists – spolupráce s návrháři textilu a nábytku
- 1894 představil ručně vyrobené irisující sklo Favril = ručně vyrobené, roztavené sklo stéká jako láva; další technika – využití millefiori = tyčinky (těžké na lampy, málo kusů); mnoho kusů skla Favrile koupil Bing, Collonovi zadal zakázku na kovové ozdoby pro Tiffanyho vázy
- 1900 založil Tiffany Studios pro výrobu lamp, charakteristické je spojení kovu a skla; stojan nedílnou součástí – podstava jako stvol, malé kousky barevného skla (asi 500 variací)

Louis Comfort Tiffany

Lampa Vistárie, kov, sklo, 1899 – 1925

Vázy, kov, sklo, 1897 a 1909

