

# TÄHESTIK.

## Alphabet.

A a  
B b  
C c  
D d  
E e  
F f  
G g  
H h  
I i  
J j  
K k  
L l  
M m  
N n  
O o  
P p  
Q q  
R r  
S s  
Š š  
Z z  
Ž ž  
T t  
U u  
V v  
W w  
Õ õ  
Ä ä  
Ö ö  
Ü ü  
X x  
Y y

*Aa*  
*Bb*  
*Cc*  
*Dd*  
*Ee*  
*Ff*  
*Gg*  
*Hh*  
*Ii*  
*Jj*  
*Kk*  
*Ll*  
*Mm*  
*Nn*  
*Oo*  
*Pp*  
*Qq*  
*Rr*  
*Ss*  
*Šš*  
*Zz*  
*Žž*  
*Tt*  
*Uu*  
*Vv*  
*Ww*  
*Õõ*  
*Ää*  
*Öö*  
*Üü*  
*Xx*  
*Yy*

A a  
B b  
C c  
D d  
E e  
F f  
G g  
H h  
I i  
J j  
K k  
L l  
M m  
N n  
O o  
P p  
Q q  
R r  
S s  
–  
Z z  
–  
T t  
U u  
V v  
W w  
–  
–  
–  
–  
X x  
Y y

pronounced like **a** in ‘father’  
**b**  
like **ts** in ‘cats’  
**d**  
like **e** in ‘send’  
**f**  
like **g** in ‘great’  
like **h** in ‘horse’  
like **ee** in ‘see’  
like **y** in ‘you’  
**k**  
**l**  
**m**  
**n**  
like **o** in ‘long’  
**p**  
**q**  
**r**  
like **s** in ‘stable’  
like **sh** in ‘show’  
**z**  
like **s** in ‘treasure’  
**t**  
like **oo** in ‘soon’  
**v**  
**w**  
like [ə] in ‘loan’  
like **a** in ‘cat’  
like **ö** in German ‘Öl’  
like **ü** in German ‘für’  
**x**  
**y**

Reading in Estonian is not very difficult. Estonian letters are pronounced as they are spelled. The stress is always on the first syllable. You should only pay attention to the following: in Estonian there are very many double letters (a long or overlong sound), and what is most important- you have to pronounce ALL letters. The duration of a sound can change the meaning of the word.

For example,

juust (cheese) – just (just)

kass (cat) – kas (whether, if)

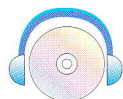
puudel (poodle) – pudel (bottle)

lammas (sheep) – lamas (he lay)

Also important are the letters with dots on top. Their pronunciation resembles a bit some pronunciations in English. For example, the vowel 'ä' is like 'a' in 'cat'. Ö is a sound unique to Estonian. It sounds like the first part of the vowel sound in words like 'bowl' and 'loan'.

looma – lööma, kabi – käbi, uks – üks, kull – küll

1.



### Vaadake! Kuulake! Korrake! (Tekst nr 1)

Look! Listen! Repeat!

- õ, õ, õ, õ, õ
- õi, õu, õe, õo, õa
- kõlblik, kõigepealt, kõrval, õnneks, Tõnu, õlu, õhtu, õpilane, õpetaja, õli, või, nõus
- ä, ä, ä, ä, ä
- äi, äu, äe, äo, äe
- ämm, jääma, seejärel, nädal, jää, jälle, jätma, tädi, väimees
- ö, ö, ö, ö, ö
- öi, öm, öe, ör, öa
- töö, möödas, pöörduma, köögivili, sööma, öö, töökoht, köha, töötu
- ü, ü, ü, ü, ü
- üi, üm, üa, üo, üe
- üleile, üks, küsima, üritus, ülehomme, üliõpilane, ülikool, ütlema, lükkama, püsiklient, mündivahetus, tülitama

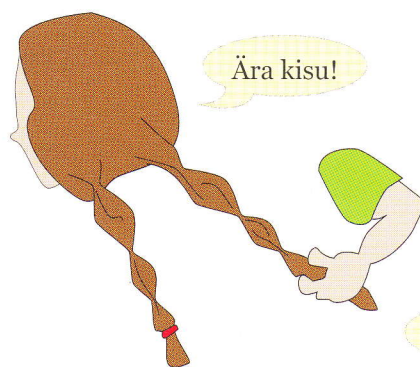
2.  **Vaadake! Kuulake! Korrake! (Tekst nr 2)**

Look. Listen. Repeat.

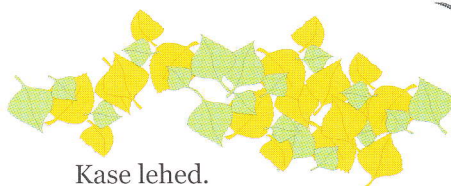
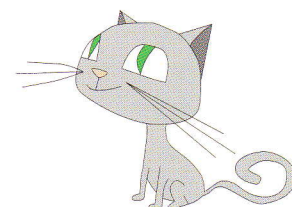
1. kalla vett – väike kala  
(pour water – small fish)
2. palju koli – lähen kooli  
(a lot of junk – I go to school)
3. minu male – lähen maale  
(my chess – I go to the countryside)
4. läks kuuri – kuri koer  
(he went to the shed – angry dog)
5. minu padi – paadi värv  
(my pillow – the colour of the boat)
6. räägin emale – mine eemale  
(I will tell my mother – go away)
7. pane tähele – palju panne  
(pay attention – a lot of pans)
8. kase lehed – palju kasse  
(birch leaves – a lot of cats)
9. minu kiisu – ära kisu  
(my kitty – don't pull)
10. ära jama – mine jaama  
(don't mess – go to the station)
11. pole kodus – minu poole  
(not at home – to my place)
12. pikk rivi – anna riivi  
(a long line – give me the grater)
13. kõrge redel – tulen reedel  
(a tall ladder – I'll come on Friday)
14. suur nina – Niina töötab  
(a big nose – Niina is working)
15. keda ootad – keeda vett  
(who are you waiting for – boil the water)



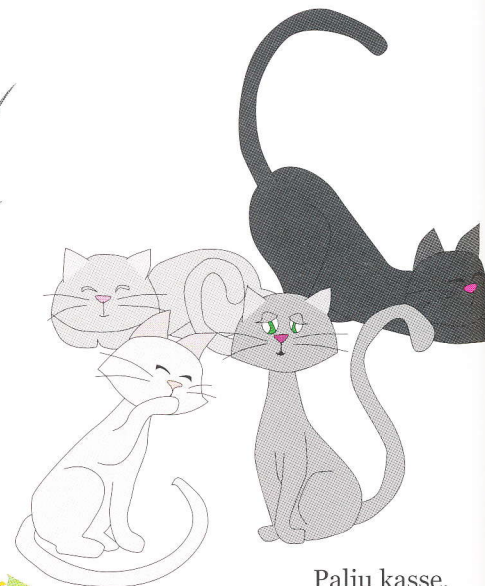
Paadi värv.



Näe, kiisu!



Kase lehed.



Palju kasse.

## 1

# HAKKAME PIHTA!

## Let's begin!



(Tekst nr 3)

- **Tere!** – Hi!
- **Tervist!** – Hello!
- **Tere hommikust!** – Good morning!
- **Tere päevast!** – Good afternoon!
- **Tere õhtust!** – Good evening!
- **Head aega!** – Goodbye!
- **Nägemiseni!** – Goodbye!
- **Nägemist!** – See you! Bye-bye!
- **Kohtumiseni!** – See you!
- **Kõike head!** – All the best!
- **Head päeva!** – Have a nice day!
- **Head ööd!** – Good night!

**hommik, -u, -ut**  
morning

**päev,**  
**päeva,**  
**päeva**  
(pronounce  
overlong)  
day

**õhtu, -, -t**  
evening

**aeg, aja, -a**  
time

**öö, -, -d**  
night

**hea, -, -d**  
good

**kõik, kõige, -e**  
all

**kuula/ma,**  
**-ta, -n**  
to listen

1.



**Kuulake ja korrake!** Listen and repeat! (Tekst nr 4)

2. **Tervitage või jätke hüvasti!** Say hello or good-bye!



3.

1. A: Tere!

B: *Tere päevast!*

3. A: .....

B: Head ööd!

5. A: .....

B: Tere päevast!

7. A: Tere õhtust!

B: .....

2. A: Tervist!

B: .....

4. A: Kohtumiseni!

B: .....

6. A: .....

B: Nägemiseni!

8. A: .....

B: Kõike head!

4.



**Kuulake ja vastake!** Listen and answer. (Tekst nr 5)

CD: Kohtumiseni!

Teie: *Head aega!*

5. **Tõlkige!** Translate. \*

1. Good evening! .....

2. Goodbye! .....

3. Good night! .....

4. All the best! .....

5. Hello! .....

6. Good morning! .....

7. Hi! .....

8. Good afternoon! .....

9. See you! .....

10. Bye-bye! .....

11. Have a good day! .....

## MA, SA, TA, ME, TE, NAD I, you, he/she/it, we, you, they

Personal pronouns have two forms in Estonian: a long form and a short form.

MINA / MA – I

SINA / SA – you (sing.)

TEMA / TA – he, she, it

MEIE / ME – we

TEIE / TE – you (pl.)

NEMAD / NAD – they



Estonian lacks distinct words for 'he, she, it'. The word **tema** (ta) is used for all three. The meaning can be determined only from the context in which the word is used.

When addressing a person, there are two ways. If you know the person well (you are on a first-name basis), you use **sina** (sa). The second person plural form **teie** (te) is used to show respect when addressing a person you are not familiar with or are not on a first-name basis with.

6. \*

1. ma – *mina*

2. sa – .....

3. ta – .....

4. me – .....

5. te – .....

6. nad – .....

7. **Ühendage!** Connect. \*

1. ma ..... nemad

2. sa ..... tema

3. ta ..... meie

4. me ..... sina

5. te ..... *mina*

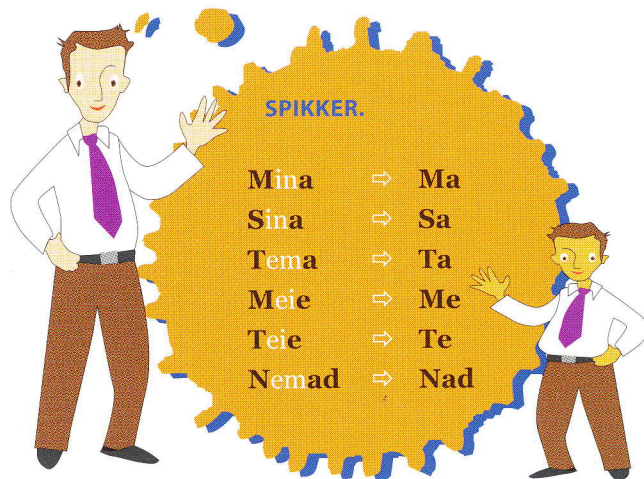
6. nad ..... teie

8. \*

1. I – *mina*
2. he – .....
3. you (sing.) – .....
4. they – .....
5. you (pl.) – .....
6. we – .....

9. \*

1. sina – *sa*
2. tema – .....
3. meie – .....
4. teie – .....
5. mina – .....
6. nemad – .....



10.



**Kuulake ja näidake! Listen and show. (Tekst nr 6)**

MA SA TA ME TE NAD

CD: sina

Teie:



## MA OLEN NAINE, SA OLED MEES...

I am a woman, you are a man...

Ma olen mees. I am a man.

Sa oled mees. You are a man.

Ta on mees. He is a man.

Me oleme mehed. We are men.

Te olete mehed. You are men.

Nad on mehed. They are men.

□ Kes ta **on**? Who is he (she)?

Ta **on** õpetaja. He (she) is a teacher.

□ Kes sa **oled**? Who are you?

Ma **olen** õpilane. I am a student.

11. \*

1. Ma *olen* õpetaja.
2. Sa ..... õpetaja.
3. Ta ..... õpetaja.
4. Me ..... õpetajad (teachers).
5. Te ..... õpetajad.
6. Nad ..... õpetajad.

12. \*

1. *Me* oleme sekretärid (secretaries).
2. .... olen inimene.
3. .... on inimesed (people).
4. .... oled õpilane.
5. .... on sekretär.
6. .... olete õpilased (pupils).

**SPIKKER.**

- |                 |   |                |
|-----------------|---|----------------|
| Ma <b>OLEN</b>  | ⇒ | I am           |
| Sa <b>OLED</b>  | ⇒ | You are        |
| Ta <b>ON</b>    | ⇒ | He, she, it is |
| Me <b>OLEME</b> | ⇒ | We are         |
| Te <b>OLETE</b> | ⇒ | You are        |
| Nad <b>ON</b>   | ⇒ | They are       |

# MA EI OLE NAINE, SA EI OLE MEES...

I am not a woman, you are not a man...

**inime/ne,**  
-se, -st  
human (being)

**sekretär, -i, -i**  
secretary

**õpetaja, -, -t**  
teacher

**õpila/ne, -se, -st**  
pupil

You can say *he is not a man, she is not a woman* in two ways.

You only need to add **ei ole** or **pole**.

EI OLE		(to be) NOT	POLE	
		=		
□ Ma	} <b>ei ole</b> naine.	I am not a woman.	□ Mina	} <b>pole</b> naine.
□ Sa		You are not a woman.	□ Sina	
□ Ta		He/she is not a woman.	□ Tema	
□ Me	} <b>ei ole</b> naised.	We are not women.	□ Meie	} <b>pole</b> naised.
□ Te		You are not women.	□ Teie	
□ Nad		They are not women.	□ Nemad	

## 13. \*

**kes** 1. Te ei ole õpetaja. 2. Sa ei ..... mees. 3. Me ei ..... sekretärid. 4. Nad ei .....  
**who** õpilased (pupils). 5. Ma ei ..... Anneli. 6. Ta ei ..... Rein.

## 14. \*

**mees, mehe,** 1. Mina olen õpilane. 2. Nad ..... õpilased. 3. Me ei ..... õpetajad (teachers).  
**meest** 4. Ta ..... õpilane. 5. Teie ei ..... mehed. 6. Me ..... õpilased (pupils).  
**nai/ne, -se, -st** 7. Sa ..... õpilane. 8. Teie ei ..... õpetaja. 9. Teie ..... õpilased. 10. Kes nad  
**woman** .....? 11. Sina ei ..... sekretär. 12. Nemad ..... naised. 13. Tema ei .....  
Mart. 14. Kes te .....? 15. Kes sa .....?

**ole/ma, olla, -n**  
to be

## 15.



**Kuulake, näidake ja koostage lause! \* (Tekst nr 7)**

Listen, show and make a sentence.

OLEN OLED ON OLEME OLETE OLE

**CD:** Sina ...

**Teie:**



+



*Sina oled õpetaja.*

## 16. Tõlkige! Translate. \*

1. She is a pupil. ....
2. Who are you? .....
3. He is not Indrek. ....
4. He is a pupil. ....
5. I am not a secretary. ....
6. Who are you? .....
7. I am a human being. ....
8. I am not Katrin. ....
9. She is a woman. ....
10. You are not a man! .....