



Sv. KATEŘINA, DETAIL, JIHLAVA, Sv. JAKUB,
KOLEM 1400

ČESKÉ GOTICKÉ SOCHAŘSTVÍ

1350·1450

ALBERT KUTAL

PRAHA 1962

STÁTNÍ NAKLADATELSTVÍ
KRÁSNÉ LITERATURY
A UMĚNÍ

Jde tu o soubor tří soch, jež je možno soustředit kolem nejvýznamnější a patrně také nejstarší z nich, *piety v kostele sv. Tomáše v Brně*. Co ji zvláště nápadně charakterizuje, je uzavřená hmota obou těl, nehybně spočívajících, jako by byly vytrženy z toku času. Rozložitá Mariina postava ční vzpřímeně a osamoceně do výše a není spojena se svým synem leč pohledem. Ani ruce, zde sepjaté na prsou, nepřispívají k vytvoření kontaktu. Mrtvý Kristus leží těžce v matčině klíně v poloze téměř horizontální a jeho nepodepřená hlava je obrácena vpřed. Ruce jsou v klíně přeloženy levá přes pravou, motiv u horizontálních piet velmi vzácný a omezený téměř jen na území Čech a Moravy.³²¹ Dvě izolované hmoty jsou k sobě prostě přiřazeny a jejich hlavní směry se prudce srážejí. Jen prohnuté záhyby mezi široce rozevřenými koleny Mariinými reagují na linii Kristova těla a lem Mariiny roušky přináší svou jednoduchou křivkou jisté změkčení do přísné a drsné skladebné soustavy. Jeho čtyři vlny, rámuující Mariin obličej, vyčnívají daleko dopředu a vytvářejí jímku, z níž vystupuje Mariin

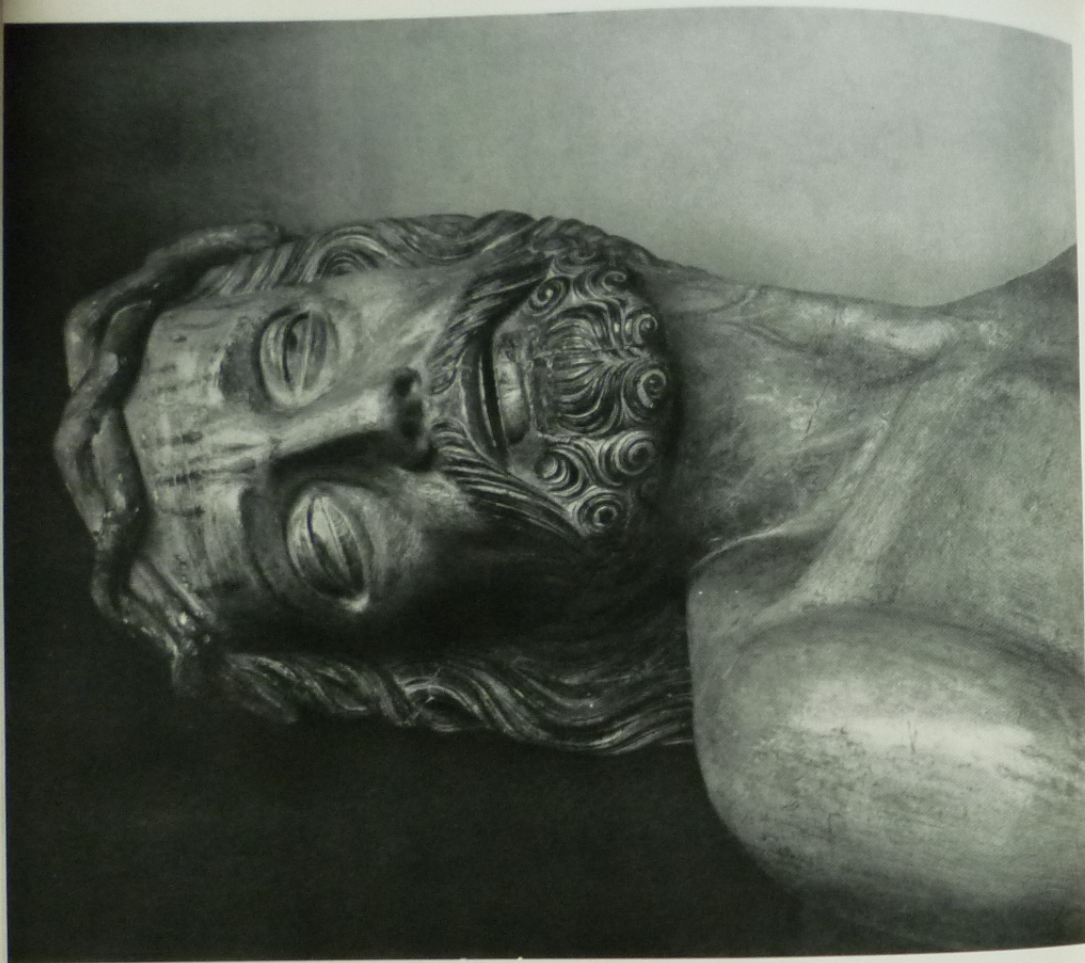
obličej. Její funkce je shodná s onou, kterou vykonává plášť na Parlářově soše knížete Václava. Mariina hlava je nepoměrně velká, větší než hlava Kristova. Sochař snad počítal s umístěním sochy ve výšce, podobně jako tomu bylo na Mostecké věži. Je to hlava mladé ještě, ale nikoliv mladičké ženy. Je ve formě i výrazu velkoryse koncipována: stažené obočí vytváří uprostřed dvě kolmé vrásky a je v úhlech promáčknuťo – jako obvykle u Parláře a jeho školy; oči jsou šterbinovitě přivřeny; od chřípí běží hluboké vrásky ke koutkům úst, jakoby k pláči roztaženým, a s dolním rtem bolestně vysunutým. V tomto obličejí je leccos příbuzného žebrácké Marii. Je však mohutnější ve výrazu a také italštější: připomíná hlavy Giottovy (např. na oplakávání v padovské Aréně). Tvar očí ovšem mohl být zprostředkován českým malířstvím z doby kolem poloviny století (opлакávání z Vyššího Brodu, madona z Veveří). Stejně velkoryse jako Mariina postava je provedeno Kristovo tělo, přitom však s pozoruhodnou znalostí anatomie a s bedlivým zřením k přesnému popisu naběhlých žil. Jeho hlava s parlářovsky pootevřenými ústy má podobnou pádnost členění jako sochy Mostecké věže, jenže je – poněvadž jde o sochu interiérovou a z jiného materiálu – jemněji provedena. Připojíme-li ještě, že socha má dobře zachovanou starou polychromii, která se vyznačuje stejnou věcností jako provedení sochařské, uvědomíme si její význam pro dějiny českého sochařství, dosud nedocenený.



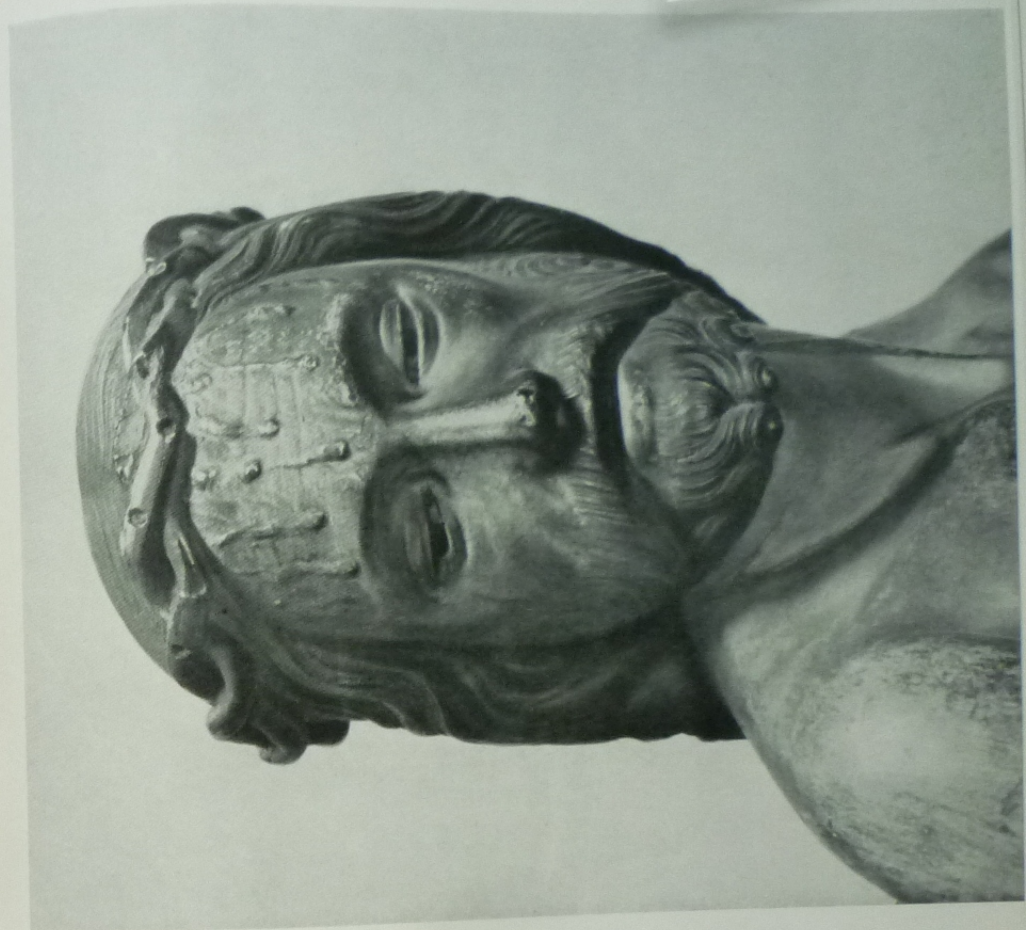
120. PIETA, BRNO, SV. TOMÁŠ, KOLEM 135.



121. PIETA, DETAIL, BRNO, SV. TOMÁŠ.



122. PIETA, DETAIL, BRNO, SV. TOMÁŠ.



123. PIETA OD SV. MAGDALÉNY, DETAIL, VRATISLAV.