

nach Westen läuft das mit den Gewölbe- und Orgelemporen Pfeilern verbundene Mischmauerwerk fort. Das Kirchenschiff wurde wohl bei dem 1550 datierten Umbau verlängert und gewölbt, bei dem auch die zweiarmige Empore eingebaut wurde. Diese Datierung unterstützt auch das neue Lesen der Jahreszahl an der über dem Schiffseingang aus der westlichen Vorhalle angebrachten Allianzplattenplatte von Albrecht Smiřický v. Smiřic und Dorota v. Hasenburg. Das frühere Lesen der Jahreszahl 1570 hätte die baulichen Eingriffe in die Zeit erst nach dem Tode von Albrecht Smiřický v. Smiřic verschoben. Das Augenmerk wurde auch den Grabsteinen an der Nordwand der westlichen Vorhalle gewidmet. Der besser erhaltene, mit Inschriften und Wappen aus dem Jahr 1591, überdeckte bis 1894 die Ruhestätte von Dorota Voračická v. Paběnic, Ehefrau des Vilém d. J. Voračický v. Paběnic, eines der Angehörigen des Hofes von Smiřický v. Smiřic. Von dem zweiten Grabmal erhielt sich lediglich ein Fragment vom Oberteil mit einem Teil einer Frauenfigur, der Relieffinschrift am Rande und einem Paar von Wappenschildern. Es ist gelungen den größeren Teil der zum J. 1538 datierten Inschrift zu lesen. Die Wappen aus dem Stammbaum (gedrehte Widderhörner, Balken) zeigen, dass es sich um die Ehefrau oder Tochter von Petr Bukůvka v. Bukůvka, einem Perntsteinischen Beamten handelt, der in Náchod 1534-1549 belegt ist. Das Grabsteinfragment wurde wahrscheinlich in den 1950er Jahren aus dem Hochaltar herausgenommen.

Eine im Ausmaß nicht große Dokumentationsaktion erlaubte so eine interessante Summe Daten zur Bauentwicklung der Kirche und zu ihrer Ausstattung zu sammeln und beweist die Berechtigung und Notwendigkeit der Durchführung von Operativuntersuchungen und Dokumentierung historischer Bauten.

ABBILDUNGEN

Abb. 1: Der sog. Pflichtabdruck der Mappe des Stabillen Katasters (SokA [Staatliches Bezirksarchiv] Náchod, Sammlung der Mappen des Stabillen Katasters, Katastralgemeinde Náchod). Rot – St. Laurentiuskirche und Schloss. Abb. 2: Náchod, St. Laurentiuskirche, Grundriss mit Auswertung der Bauentwicklung laut Z. Wirth (1910).

Abb. 3: Náchod, St. Laurentiuskirche, Grundriss mit Auszeichnung der Funde und der Bauentwicklung: a) Halbkreisnische, b) Portal der nördlichen Sakristei, c) Sakramentsschrein, d) vermauerter Durchgang, e) Epitaph des Geschlechtes Smiřický, f) Sockelprofil des Triumphbogens, an der Nordseite eine Nische, g) Portal der südlichen Sakristei, h) neu ausgemauertes Mauerhaupt an der nördlichen Wand im Ostjoch, i) Nordportal, j) Hintermauerungen an Stelle des vorausgesetzten Abschlusses des ursprünglichen Baus, k) geritzte Quaderung an der Triumphbogenstüde, l) vermauerter südlicher Eingang, m) nördliche Sakristei, abgehauener Sockel, n) Mauerwerk in der Fuge zwischen dem Turm und der Schiffsnordwand, o) Turmerdgeschoss, nachträglich durchgebrochener Durchgang, p) vermauerter ursprünglicher Eingang in das Turmerdgeschoss, q) vermauerter älterer Emporeneingang, r) Allianz-Wappenplatte, s) sekundär aufgestellte Grabsteine.

Abb. 4: Náchod, St. Laurentiuskirche, nördliche Chorwand, Detail mit Sakramentsschrein.

Abb. 5: Náchod, St. Laurentiuskirche, Profilierungen: oben – Nordportal, links – Triumphbogenfuß, rechts – südliches Sakristeiportal. Abgemessen mit verstellbarer Messschablone, M. Buroň und J. Slavík.

Abb. 6: Náchod, St. Laurentiuskirche, Schiff, Profilierung des Nordportals laut Z. Wirth (1910). In diesem Fall entspricht sie nicht der Wirklichkeit (vgl. Abb. 5).

Abb. 7: Náchod, St. Laurentiuskirche, Triumphbogen, Sockelpartie.

Abb. 8: Náchod, St. Laurentiuskirche, Triumphbogen, Südseite, Pfeile zeigen zur geritzten Quaderung. Foto NPÚ ÚOP in Josefov (Nationales Denkmalinstitut, regionale Facharbeitsstätte Josefstadt), 2011, M. Buroň.

Abb. 9: Náchod, St. Laurentiuskirche, Schiff, Südwand, links – Steinmauerwerk, am rechten Teil ungerades Mauerhaupt, mit Ziegelbruchstücken ergänzt, rechts vom Zollstock gemischte Partie mit einem Sandsteinquader (ein sekundär verwendetes Eckarmaturstück?). Ganz rechts und ganz links Gewölbepfeiler: Über der Trennlinie zwischen dem Mauerwerk aus Stein und dem mit Ziegelbruchstücken ein deutlicher Riss.

Abb. 10: Náchod, St. Laurentiuskirche, die Allianzplattenplatte über dem Westportal mit Datierung 1550.

Abb. 11: Náchod, St. Laurentiuskirche, die sekundär aufgestellten Grabsteine an der Nordwand der westlichen Vorhalle.

Abb. 12: Náchod, St. Laurentiuskirche, erhaltener Teil vom Grabstein von Dorota Voračická v. Paběnic († 1591).

Abb. 13: Náchod, St. Laurentiuskirche, Grabstein aus dem Jahre 1538, wohl der der Ehefrau von Petr Bukůvka v. Bukůvka, Oberteil. Fotos 9-13 NPÚ ÚOP in Josefov 2010-2011, J. Slavík.

(Übersetzung J. Noll)

POZDNĚ BAROKNÍ KROV KOSTELA SV. VAVŘINCE VE VÝŠOVICÍCH

ONDŘEJ BELŠÍK

Region Hané nepatří mezi oblasti s příliš pestroutou paleotou historických krovů, jejichž konstrukčně typologická variabilita by mohla podstatným způsobem přispět k prohloubení poznání o obecných vývojových tendencích těchto konstrukcí. Z důvodů ničivých válečných událostí, částých požárů, ale také díky rozsáhlým stavebním aktivitám v období baroka se zde v současnosti lze u větších staveb setkat převážně s hambalkovými krovky podélně vázanými ležatou stolicí. Krov kostela sv. Vavřince ve Výšovicích na Prostějovsku není v tomto ohledu výjimkou, přesto však jeho význam a hodnoty jak pro památkovou péči, tak i pro stavebněhistorické bádání nejsou zanedbatelné. Celá konstrukce totiž v sobě do nedávné doby vzhledem k neobyčkle dochovanému autentickému stavu nesla řadu cenných informací o svém vzniku, řemeslném zpracování, individuální práci pozdně barokního tesaře a o dalších skutečnostech souvisejících s vlastním vyhotovením krovu.¹⁾ Na obecnou problematiku mimořádných vypovídacích schopností i u zdánlivě nevýznamných krovových konstrukcí by chtěl poukázat následující příspěvek.

HISTORICKÉ SOUVISLOSTI

Římskokatolický farní kostel sv. Vavřince ve Výšovicích se nachází na návsi v centrální části obce, v okrsku několika dalších původně církevních objektů. Jedná se o volně stojící neorientovanou stavbu s lodí obdélného půdorysu, s mírně ustoupeným půlkruhově zakončeným kněžištěm, s věží velmi mělce vystupující na severozápadní straně z hmoty lodi a s nižší patrovou sakristií přiléhající ke kněžišti na jeho severovýchodní straně. Součástí zmiňovaného okrsku je vyjma vlastní stavby kostela budova bývalé římskokatolické fary a komplex objektů původní rezidence augustiniánů kanovníků ze Šternberku (okr. Olomouc) s hospodářským dvorem. Uvedené stavební památky byly větším dílem zcela nově vystavěny a zčásti podstatně přebudovány během krátké doby mezi čtyřicátými až šedesátými lety 18. století. Samotný kostel sv. Vavřince byl vybudován jako novostavba namísto starší menší chrámové stavby, a to v letech 1747 až 1748 za šternberského augustiniánského probošta Johanna Josefa Glätzela.²⁾ Stavbu chrámu zahájil opavský architekt Matyáš Wagner, který ale ještě téhož roku zemřel, nicméně rozestavěný objekt měl být dobudován podle jeho projektu. Jako možný nástupce ve vedení stavby se uvádí fulnecký stavitel Mikuláš Thalherr.³⁾ Necelých čtyřicet let poté, v roce 1784, byla šternberská augustiniánská kanonie v rámci josefinských reforem zrušena a výšovická farnost se spolu s kostelní stavbou dostala pod správu Náboženského fondu (*Religionsfond*).⁴⁾

Další významnou událostí, a to nejen ve stavebních dějinách objektu kostela, ale rovněž celé obce, byl ničivý po-



Obr. 1: Výšovice (okres Prostějov), kostel sv. Vavřince. Pohled na kostel od západu (foto O. Belšík).

žár Výšovic, který v závěru 18. století zasáhl téměř veškerou místní zástavbu. V mladším písemném zaznamenání celé události se uvádí, že dne 11. srpna 1796 „chytily se neopatrností kováře ve vrchní kovárni u domu postavený stoh. Prudký vítr roznese hořící slámu po vesnici a za několik hodin byly Vejšovice úplně spáleny, i domky za vodou. Také kostel, fara i škola shořely. Zámek a panská stavení hospodářská ten den neshořela, ale druhého dne se chytily chlévy, takže zůstal pak se střechou jen zámek a na jiho-záp. straně vesnice 7 stodol, které byly s větru.“⁵⁾ Vyjma drobných zmínek o požáru kostela se však z dostupných pramenů pocházejících z doby časově blízké samotné ničivé události o skutečném rozsahu poškození celé stavby, včetně jejích střech, mnoho nedozvídáme.⁶⁾ V pramenech vzniklých až o století později od požáru jsou poté uvedeny jak obecné informace o tom, že kostel vyhořel,⁷⁾ tak i do jisté míry konkrétnější údaje o vyhoření střechy věže, která měla být v té době „šindelová a břichatá, červeně natřená“, a o zničení sanktusové věžičky a střechy kostela.⁸⁾ Rovněž starší literatura neobsahuje příliš přesné informace o podobě poškození střech kostela. Například podle Gregora Wolného měla shořet střecha věže pokrytá šindelem a sanktusová věžička⁹⁾ a obdobný údaj o shoření střech obou věží opakuje i Vojtěch Janoušek.¹⁰⁾

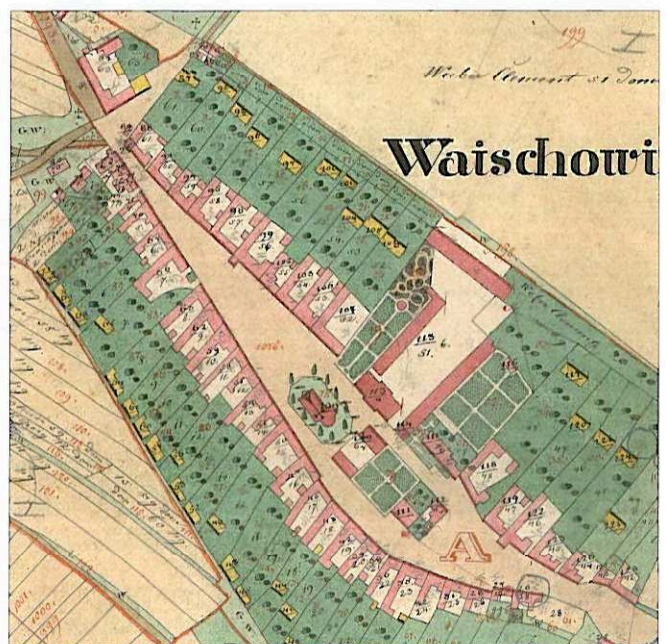
Následná oprava kostela s sebou měla nést jisté obtíže spojené se obstrukcemi zástupce tehdejší správy vřesovického (břesovického) velkostatku, pod nějž byly v roce 1789, pět let po zrušení šternberské augustiniánské kanonie, Výšovice spolu s dalšími blízkými statky zrušených církevních institucí začleněny.¹¹⁾ V inventářích kostela a fary z let 1865 až 1901 se lze dočíst následující informaci: „Úředník správy náboženského fondu v Břesovicích tak zvaný ‚pan vrchní‘ nechťel dáti opravit kostel a faru, nýbrž navrhl, aby fara ve Vejšovicích se zrušila a aby Vejšovice opět přifáreny byly k Břesovicím. List pamětní o té věci v archivu od P. O. Schindlera, tehdejšího faráře sepsaný prozrazuje tajné plány onoho vrchního. Chťel prý totiž pro svou ženu faru shořelou za mírný peníz koupiti. Přijela komise a 5 členů výboru obecního bylo výhrůžkami donuceno bez souhlasu se podepsati, že se du-

chovní správy vzdávají. Poté ale na zakročení faráře sešla se celá obec a prohlásila podpisy za neplatné, poněvadž členové výboru nebyli ku podpisu tomu splnomocněni. Dlouho se na všech stranách ucházeli občané o zachránění duchovní správy až konečně z nařízení samého císaře Františka I. byla správa náboženského fondu přinucena všechny opravy s přispěním občanů na kostele i fáře provést a zvony nové koupiti.“¹²⁾

O opravě střech kostela po požáru v roce 1796 nejsou dostupné žádné konkrétnější údaje. Díky téměř intaktně zachované krovové konstrukci a jejímu dendrochronologickému datování¹³⁾ je ale jisté, že stávající podoba střechy nad lodí a kněžiš-

těm plně odpovídá popožárovému stavu. Se zcela odlišnou situací se setkáváme v podobě zastřešení věže kostela. Nová popožárová střecha měla být oproti původnímu stavu, ale rovněž i oproti současnému stavu, realizována jako jehlančová¹⁴⁾ či „jednoduchá plochá“.¹⁵⁾ Patrně obě střechy, jak na věži, tak nad lodí a kněžištěm, byly opatřeny nespálnou skládanou krytinou. V Pamětní knize farnosti Vejšovické od roku 1898 se uvádí, že „druhá věž měla špatnou vazbu a kryta byla křídlicí (taškami)“,¹⁶⁾ použití pálené krytiny na střechách kostela na počátku i v polovině 19. století je doloženo v kostelních účtech, ve zmínkách v dobové literatuře,¹⁷⁾ ale též přímo v nálezech.¹⁸⁾

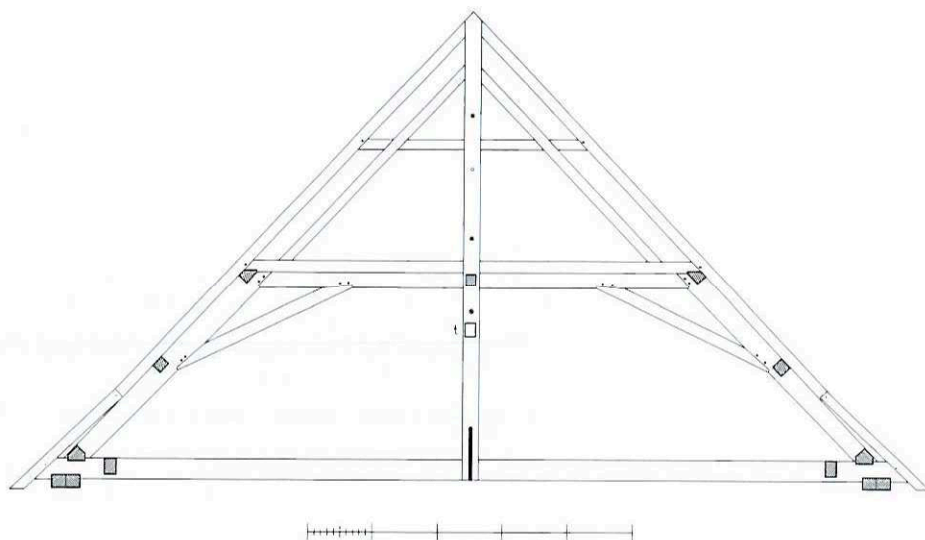
V průběhu 19. století jsou v kostelních účtech zaznamenány častější výdaje na opravy střechy, drobná vydání za krytinu a pokrývače. V samotném závěru sedmdesát-



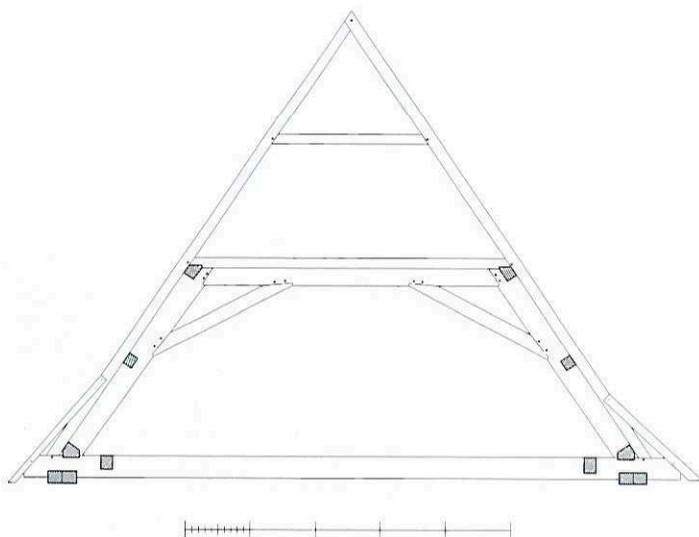
Obr. 2: Obec Výšovice na výřezu z indikačního skici stabilního katastru z roku 1833 (Moravský zemský archiv Brno, Fond D 9 Stabilní katastr - indikační skici, inv. č. 3866, sign. 3002).

začepovány krokve. Dále jsou zde s vaznými trámy kámpovány (křížovým kámpem) pětiboké prahové trámy, do nichž jsou začepovány sloupky ležaté stolice. Zhruba ve střední partii sloupků se nachází podélná čtyřboká rozpěra a v horní pak prochází podélná pětiboká ližina, s níž je kámpován dolní hambalek. Sloupky ležaté stolice jsou rozpirány příčnými rozpěrami. Do sloupků stolice a rozpěr jsou začepovány s částečným čelním zapuštěním příčné pásky. Dolní hambalky, které prochází přímo nad rozpěrami osového vázání, jsou začepovány do krokví. V místech spojení uvedených prvků se nachází nevyplněný průvrt. Stejným způsobem je provedeno spojení krokví a horních hambalků, avšak již se zajištěním spoje dřevěným hřebem. Přibližně v ose krovu se nachází jednoduchý věšák. Na bočních stranách dolního konce věšáku je připevněn kovaný železný závěsný třmen obepínající vazný trám. Závěsný třmen je k věšáku přichycen vodorovnými kovanými svorníky s rozšířenou hlavou na jedné straně a proseknutým koncem s klínovou zarážkou na druhé straně. Na každém z věšáků se nachází vždy jen jeden svorník, třebaže ve třmenu i ve věšáku byl proveden ještě další otvor a průvrt. Věšák je přeplátován s příčnou rozpěrrou, dolním a horním hambalkem. Do vrchní strany dolních hambalků jsou začepovány šikmé příčné vzpěry, které vynášejí věšák, do něž jsou částečně čelně zapuštěny. S horními hambalky jsou šikmé vzpěry přeplátovány. Věšákem jsou na horním konci z jedné strany zakryty krokve spojené nárožním čepem (tzv. na ostřích).

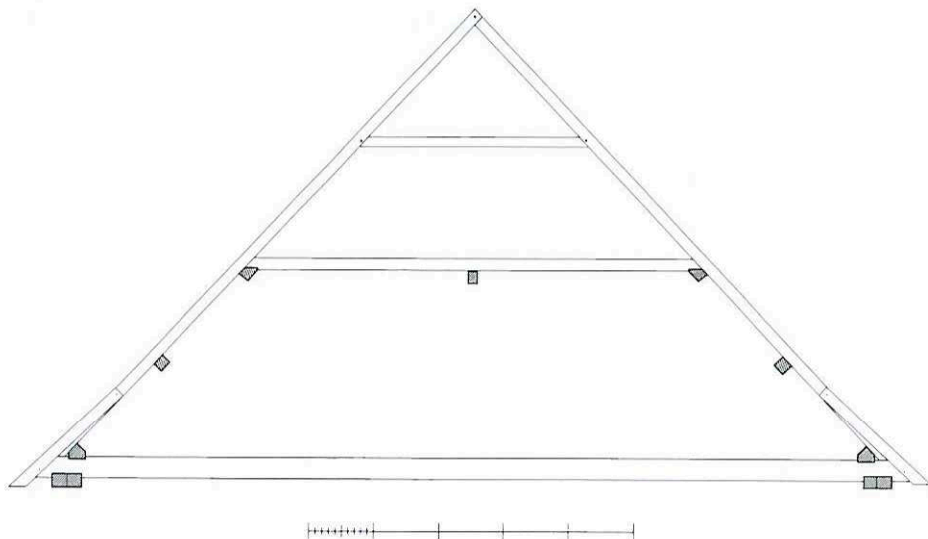
Druhá, třetí a čtvrtá plná příčná vazba nad lodí kostela mají v podstatě obdobnou skladbu jako první a pátá plná příčná vazba, rozdíl je pouze v podobě věšáku, který se skládá ze dvou kovaných železných svorníků spojených trámů (obr. 7). Tyto trámy obepínají vazný trám, příčnou rozpěru sloupků ležaté stolice a dolní i horní hamba-



Obr. 7: Výšovice, kostel sv. Vavřince. Schéma třetí plné příčné vazby - sedmnácté vazby - nad lodí (pohled od JV).



Obr. 8: Výšovice, kostel sv. Vavřince. Schéma první plné příčné vazby - třinácté první vazby - nad kněžištěm (pohled od JV).



Obr. 9: Výšovice, kostel sv. Vavřince. Schéma mezilehlé příčné vazby v polí mezi 3. a 4. plnou příčnou vazbou nad lodí - dvacátá vazba (pohled od JV).



Obr. 3: Výšovice, kostel sv. Vavřince. Pohled na kostel od jihu během obnovy fasád v roce 1935 (Římskokatolická farnost Výšovice, Pamětní kniha farnosti Výšovické od roku 1898, s. 17).



Obr. 4: Výšovice, kostel sv. Vavřince. Průhled podkrovím směrem k jihovýchodu (další foto a kresby O. Belšík).

tých let 19. století však výšovický kostel postihla další pohroma. Nízká střecha věže byla poničena opětovně požárem, tentokrát ale způsobeným zásahem blesku. „V roce 1879 dne 7. srpna o 1/2 12 hodině v noci udeřením blesku zapálená, ačkoliv od dalšího požáru hrozícímu celému kostelu

ochráněná, avšak porouchaná a bez toho chatrná odstraněna a novou věží nahrazena býti musela, co se i usneše jak tehdejšího obce zastupitelstva, tak i ostatních občanů se stala [...]“¹⁹⁾ Ještě téhož roku vyhotovil zaměstnanec projekční kanceláře stavebního úřadu olomouckého arcibiskupství inženýr Gustav Meretta návrh na provedení nového zastřešení věže kostela cibulovou střechou.²⁰⁾ Rozpočet k její realizaci byl stanoven na celkovou částku 2247 zlatých a 63 krejcarů. V následujícím roce 1880 byla střecha věže zhotovena stavitel Františkem Černouškem z Prostějova, na jejím vrcholu byly osazeny nově pozlacený kříž a „báně“ (makovice), pocházející však z původní (první) střechy věže kostela z roku 1748, a v den sv. Vavřince došlo k jejímu slavnostnímu posvěcení.²¹⁾

Z důvodu častých zásahů blesků do objektu kostela byl „na věži a na střeše nad svatyní“ zřejmě již na konci 19. století zřízen bleskosvod, a to za částku 104 zlatých a 20 krejcarů.²²⁾ V roce 1929 měl být pořízen zcela nový hromosvod.²³⁾ Roku 1931 „dne 20. 12. vykonal zástupce památkového úřadu v Brně prohlídku kostela a uznal za nejpočetnější opraviti důkladně střechu [...]. Práce pokrývačská byla za 9000 Kč zadána p. Kakáčovi z Prostějova, a klempířské za 6000 Kč p. Dřevovi z Prostějova. [...] S opravou kostel. střechy započato po svátku Nejsv. Trojice.“²⁴⁾ Dne 21. dubna 1932 byla po vichřici střecha kostela opětovně poškozena, přičemž poškození bezplatně opravil zmiňovaný p. Kakáč.²⁵⁾ Živelní pohromy se nevyhnuly objektu ani v pozdější době. Například už 3. května 1949 musela být opravena část střechy nad kněžištěm, kterou poškodila větrná smršť.²⁶⁾

Výraznou a z dnešního památkového pohledu v jistém smyslu negativní kapitolou ve stavebních dějinách kostela byla jeho generální oprava, připravovaná v roce 1968

a prováděná v letech 1969 až 1971. Z důvodu významnějších statických poruch stavby tehdy došlo k jejímu příčnému i podélnému stažení předpjatými lany, k injektáži trhlin ve zdivu a klenbách, k provedení rubových skřepin klenb a obrubních věnců v prostorech podkroví.²⁷⁾ Tyto práce zčásti zasáhly i do konstrukce krovu. Byla odstraněna či uvolněna kovaná táhla ukotvená do zdivu a původně patrně napojená na příčné vazné trámy některých vazeb a dále byla částečně obetonována hmota vazných trámů v místech jejich styku s železobetonovými obrubními věnci.

Další z nespočetných pohrom s sebou přinesla silná vichřice doprovázená krupobitím, která se přehnala přes obec Výšovice

13. července 1984 a poškodila krytinu na věži i na střeše nad lodí a kněžištěm kostela. Krytina střechy věže byla lokálně vyspravena šablonami nového měděného plechu záhy po této události.²⁸⁾ Naopak obnova střechy nad lodí a kněžištěm kostela byla neustále odkládána tehdejším

Okresním stavebním podnikem Prostějov z důvodu údajné nedostupnosti kvalitní krytiny a nedostatku pokrývačů. Její generální oprava proběhla až v roce 1989. Při ní byla vyměněna „propálená břidlice kolem celého kostela za červený, eloxovaný alukryt“, do střešního pláště bylo osazeno 8 výlezových oken a u okapního okraje střechy byly upevněny plechové lopatkové sněhové zábrany.²⁹⁾ Poslední významnější obnovené práce se odehrály v roce 2004 na střeše věže kostela, kdy došlo k opravě konstrukce krovu a k celkové výměně měděné krytiny,³⁰⁾ a v roce 2012, kdy proběhla celková oprava krovu a střešního pláště střechy nad lodí a kněžištěm kostela.



Obr. 5: Výšovice, kostel sv. Vavřince. Průhled podkrovím směrem k severozápadu.

POPIS KONSTRUKCE KROVU

Konstrukci krovu nad lodí a kněžištěm kostela sv. Vavřince lze rozdělit na dvě části, a to na širší a delší partii nad lodí a na kratší a užší partii nad kněžištěm. Krovy obou těchto úseků jsou krokevní, hambalkové, podélně vázané plně vyspělou ležatou stolicí, přičemž partie krovu nad lodí navíc obsahuje věšadla s jednoduchými a zdvojenými věšáky propojenými středovými podélným rozpěrami a zavětrovacími pásky. Krov byl sestaven z ručně tesaného měkkého dřeva, ze smrků a jedlí smýcených na konci vegetačního období nebo v období vegetačního klidu mezi lety 1794/1795

a 1796/1797.³¹⁾ Příčné rozpětí mezi pozednicemi je nad lodí cca 12 m a nad kněžištěm cca 7,3 m, výška od horní hrany vazných trámů do hřebene střechy dosahuje cca 6,9 m a celková délka zastřešeného prostoru zaujímá cca 32 m. Krokve nad lodí mají sklon cca 46°, krokve nad kněžištěm mají sklon cca 55° a jejich osové podélné rozestupy jsou cca 85 až 100 cm.³²⁾

Partie krovu nad lodí má celkem pět plných příčných vazeb a partie krovu nad kněžištěm pouze dvě plné příčné vazby. Pod střešními úbočími a nárožími včetně lomů střechy nad závěrem kněžiště jsou také plné vazby, resp. jejich poloviny. Podobně i po obou stranách věže při hlavním severozápadním průčelí se nachází vždy jedna nekompletní plná vazba v podélném směru a jedna plná nárožní vazba. První, druhé a třetí pole mezi plnými příčnými vazbami nad lodí kostela tvoří vždy dvě prázdné (jalové) vazby a jedna

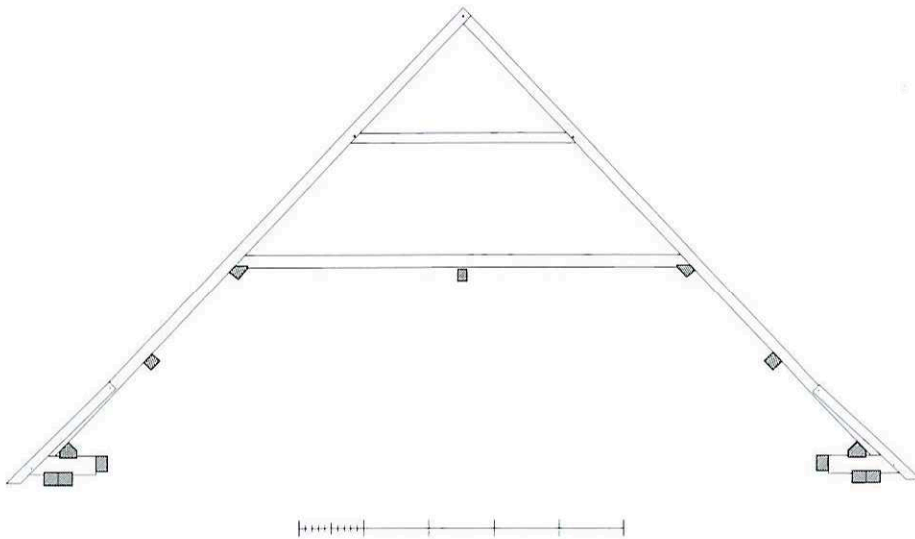


Obr. 6: Výšovice, kostel sv. Vavřince. Pohled do partie krovu nad kněžištěm.

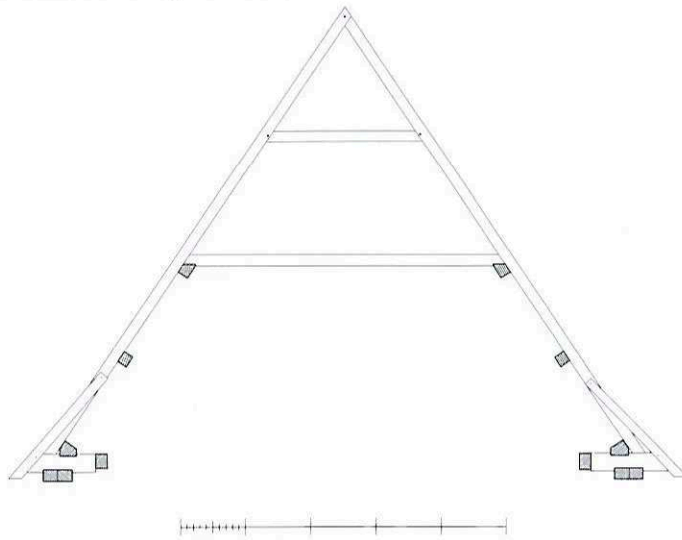
mezilehlá vazba. Pole mezi čtvrtou a pátou plnou příčnou vazbou tvoří pouze dvě prázdné vazby. Ve dvou úzkých polích vytvářejících přechod od lodí směrem ke kněžišti se nachází vždy dvě neúplné prázdné vazby. V poli mezi dvěma plnými příčnými vazbami nad kněžištěm se nachází celkem čtyři prázdné vazby a v polích mezi nekompletními plnými vazbami sledujícími půlkruhové zakončení kněžiště jsou vždy dvě neúplné prázdné vazby. V polích mezi vazbami po stranách věže se objevují vždy tři neúplné prázdné vazby.

Plné příčné vazby

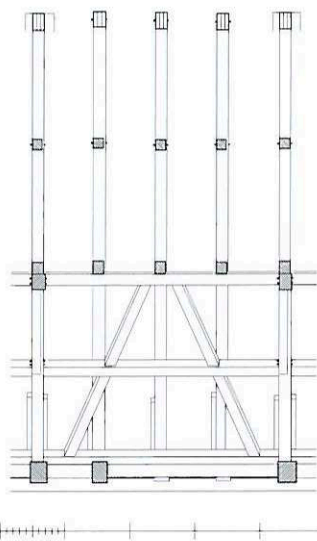
První a pátá plná příčná vazba nad lodí kostela vykazují jisté odlišnosti od vnitřních plných příčných vazeb (tj. druhé až čtvrté) a mají následující podobu. Do vazného trámu, který je kamповán se zdvojenou pozednicí, jsou na okrajích



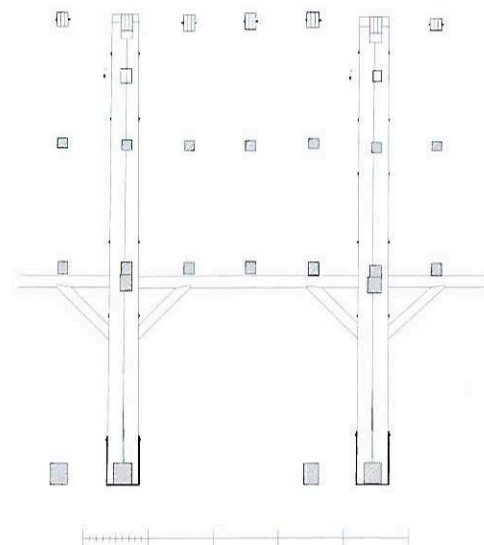
Obr. 10: Vjšovice, kostel sv. Vavřince. Schéma první prázdné příčné vazby v poli mezi 3. a 4. plnou příčnou vazbou nad lodí – osmnáctá vazba (pohled od JV).



Obr. 11: Vjšovice, kostel sv. Vavřince. Schéma první prázdné příčné vazby v poli mezi 1. a 2. plnou příčnou vazbou nad kněžištěm – třicátá druhá vazba (pohled od JV).



Obr. 12: Vjšovice, kostel sv. Vavřince. Schéma pole podélného vázání v jihozápadní střešní rovině krovu nad lodí mezi 4. a 3. plnou příčnou vazbou (pohled od SV).



Obr. 13: Vjšovice, kostel sv. Vavřince. Schéma pole podélného vázání v ose krovu nad lodí mezi 3. a 4. plnou příčnou vazbou (pohled od JZ).

lek. Dále v nich končí příčné vzpěry věšáku a ve vrcholu obepínají krokve v místech jejich spojení nárožním čepem. Ve spodní části jsou oba trámy věšáku přepásány kovaným železným závěsným třmenem, který je podtažen i pod vazným trámem. Závěsný třmen je přichycen k věšáku dvěma vodorovnými kovanými železnými svorníky s rozšířenou hlavou na jedné straně a závitem s našroubovanou čtyřhrannou maticí na druhé straně, avšak na některých místech tyto prvky chybí a průvrt je nevyplněný. Obdobné svorníky dotažené čtyřhrannou maticí se nachází i v partii od začepování podélných pásků osového vázání po horní konec věšáku. Jedná se celkem o pět svorníků, ale v některých pozicích, stejně jako v případě uchycení závěsného třmene, tyto prvky chybí a průvrt je nevyplněný.

Poměrně bizarní podobu mají nekompletní plné vazby při hlavním průčelí po stranách věže kostela. Tyto vazby tvoří krátký vazný trám, sloupek ležaté stolice bez pásku, krátká krokve a u podélné vazby při věži kostela i velmi krátká rozpěra a dolní hambalek.

Dvě plné příčné vazby partie krovu nad kněžištěm vykazují opět vzájemné odlišnosti. Plná

příčná vazba blíže k lodi se skládá z vazného trámu, který je kámpován se zdvojenou pozednicí, z krokvi, z dolního a horního hambalku, ze sloupků ležaté stolice, příčné rozpěry a příčných pásků (obr. 8). Plná příčná vazba v závěru kněžiště má obdobné složení, je však navíc opatřena hrotnicí, přeplátovanou s rozpěrou a s oběma hambalky. V hrotnici jsou ve vrcholu zakončeny krokve. Na její spodní části je pak připevněn kovaný závěsný třmen, jímž je obtažen také vazný trám.

Nekompletní plné vazby při přechodu mezi širší lodí a užším kněžištěm, stejně jako nekompletní plné vazby v samotném závěru kostela, je možné chápat jako poloviční období plných příčných vazeb. Tyto vazby navazují vždy na sousední plnou příčnou vazbu.

Mezilehlé a prázdné příčné vazby

Mezilehlé vazby se vyskytují pouze v části krovu nad lodí a skládají se z vazného trámu kámpovaného se zdvojenou pozednicí, dále z krokvi čepovaných do vazného trámu a ve vrcholu spojených nárožním čepem a z dolního a horního hambalku, čepovaných do krokvi (obr. 9). Obdobnou skladbu mají též prázdné vazby, kde se ale namísto vazného trámu nachází krátkata, čepovaná do výměn mezi vaznými trámy (obr. 10). Řadu prázdných vazeb při zlomech střešních rovin je možné chápat jako nekompletní vazby. Jejich jednotlivé prvky (krokve a hambalky) jsou totiž lípnuty k bočním stranám příslušných prvků sousedních plných vazeb. Za atypické prázdné vazby lze považovat i čtyři vazby tvořící přechod konstrukce krovu od lodi ke kněžišti, kde je nasedání užší partie krovu od kněžiště dotvarováno „vazbami“, které nemají vazné trámy. Tyto vazby se skládají z krokvi spojených ve vrcholu nárožním čepem a v dolní části lípnutých a přibitých kovanými železnými hřeby na krokve nejbližší nekompletní plné (úboční) vazby, přičemž první dvě z těchto vazeb mají pouze horní hambalek, a to v nestejně výškové úrovni, a následující dvě vazby již obsahují mimo horní hambalek i dolní hambalek.

Podélné vázání

Podélné vázání ve střešních rovinách je v partii krovu nad lodí a v partii krovu nad kněžištěm shodné, tedy vyjma polí s nekompletními plnými vazbami po stranách věže kostela. Tvoří jej pětiboký prahový trám (spodní vaznice), čtyřboká rozpěra mezi sloupky stolice (mezilehlá vaznice) a pětiboká ližina (hlavní vaznice). V jednotlivých polích mezi plnými vazbami byly ještě použity dvě šikmé vzpěry ve tvaru obráceného písmene „V“, čepované ve spodní části do pětibokého prahového trámu, přeplátované se čtyřbokou rozpěrou a ukončené (začepované) v pětiboké ližině. Jejich vzájemné rozestupy, resp. úhel, který mezi sebou tyto vzpěry svírají, se liší v závislosti na šířce konkrétního pole podélného vázání (obr. 12). Odlišné provedení detailů podélného vázání se uplatňuje pouze při průčelí po stranách věže kostela, kde nebylo možné čepovat šikmé vzpěry do ližiny vzhledem k její nepatrné délce. To bylo vyřešeno použitím vzpěr v podobě jednoduchých ondřejských křížů, čepovaných ve spodní části do pětibokých prahových trámů, přeplátovaných se čtyřbokými rozpěrami, tedy vyjma vždy jedné krátké vzpěry v polích na severozápadní straně střechy, která končí v pozici pod rozpěrou, a v horní části čepovaných do bočních stran sloupků ležaté stolice (obr. 18).

Podélné vázání v ose krovu se nachází pouze v části nad lodí. Je tvořeno podélnými rozpěrami, procházejícími těsně pod dolními hambalky a čepovanými do bočních stran věšáků, a dále podélnými pásky, čepovanými v dolní části do věšáků a v horní části částečně čelně zapuštěnými do podélných rozpěr se zajištěním spoje dřevěným hřebem nabitým ze spodní strany pásků. První a pátá plná příčná vazba mají pouze jeden podélný pásek na straně obrácené do vnitřní části konstrukce, ostatní plné příčné vazby mají vždy po dvou podélných páscích (obr. 13).

Podoba střešního pláště

Přechod střešního pláště od krokvi k okapové hraně nad korunní římsou je dotvarován námětky, které byly přibity k boční straně krokvi kovanými železnými hřeby a ve spodní části dosedají na korunu zdíva. V některých případech jsou námětky osazeny po obou bocích krokvi. Výjimku tvoří úboční vazby na přechodu mezi lodí a kněžištěm, kde jsou námětky lípnuty a přibity kovanými železnými hřeby z horní strany krokvi a ve spodní partii vzepřeny krátkými šikmými vzpěrkami.

Řezané střešní latě kladené v hustém laťování pro šupinové krytí byly přibity rovněž kovanými železnými hřeby. Při patě konstrukce se namísto nich použilo bednění sestavené z řezaných prken na sraz. Na latích byly položeny pálené režné tašky bobrovky se segmentovým a půlkruhovým zakončením. Až do počátku roku 2012 tvořily podstatnou část krytiny starší ručně formátované tašky s hladkým povrchem nebo se žlábků vytvořenými prsty na lícové straně. Při okapním okraji střechy byla na bednění nabita červeně povrchově upravená plechová krytina. Zlomy střešních rovin vykrývaly novodobější pálené režné hladké hřebenáče s vysokými nosy (knoflíky), kladené do neprobarvené malty.

Starší střešní krytina nebo její fragmenty se vyjma vlastních střešních nacházela i volně v podkroví kostela. Jednalo se o ručně formátované pálené režné bobrovky s půlkruhovým a se segmentovým zakončením a dále o pálené režné kónické hřebenáče se žlábků vytvořenými na lici. Mimo pálenou krytinu se ve větším množství v sutí při pozednicích zachovaly také čtvercové šablony tmavě šedé břidlice.

Tesařské montážní značení

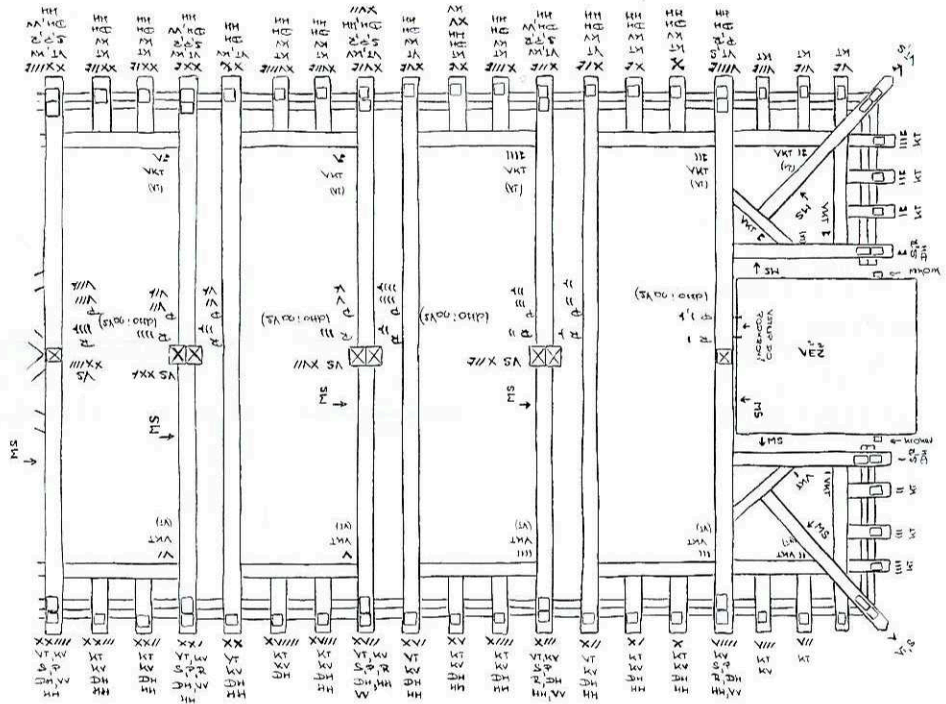
Tesařské montážní značení jednotlivých vazeb a prvků konstrukce krovu bylo z převážné části provedeno patrně dlátem anebo sekerou dlátovkou. Značení prvků začíná při průčelí po stranách věže a končí v závěru kněžiště. Jedná se o číslování římskými číslicemi, a to od číslice „\“, kterou nese atypická nekompletní plná vazba při severovýchodní straně věže, až po číslici „XXXXV“, která je vyznačena na nekompletní plné vazbě v samotném závěru kněžiště. Značeny jsou všechny vazby, tj. plné, mezilehlé i prázdné, a to v souvislé navazující číselné řadě. Prvky na severovýchodní straně konstrukce jsou označeny prostými římskými číslicemi (např. „XXX“). Výjimku tvoří čtyři „vazby“ bez vazných trámů, jimiž je dotvarován přechod mezi širší lodí a užším kněžištěm, kde jsou provedeny římské číslice s jedním přidaným drobným trojúhelným zásekem (např. „//“). Prvky na jihozápadní straně konstrukce jsou označeny kontramarkami, kdy byly k římské číslici přidány dva drobné trojúhelné záseky (např. „XXX“), resp. v případě zmiňovaných čtyř „vazeb“ bez vazných trámů tři

drobné trojúhelné záseky (např. „//“). Vyseknuté značky se v krovu vyskytují v převážné většině na montážní straně prvků. Realizovány však byly i na horní straně jednotlivých prvků, a to vazných trámů, krátčat, pětibokých ližin, pozednic, výměn krátčat, dolních hambalků atp., anebo na opačné než montážní straně, k čemuž zřejmě došlo při otočení prvku během vlastního sestavování krovu (jde např. o horní hambalek 31. vazby). Prvky podélného vázání ve střešních rovinách jsou značeny z vnějšku ze strany střešního pláště. V několika málo případech se na jihozápadní straně konstrukce nacházejí značky bez přidání trojúhelných záseků, třebaže převážná část prvků nese kontramarky (jedná se např. o vzpěru věšáku 17. vazby).

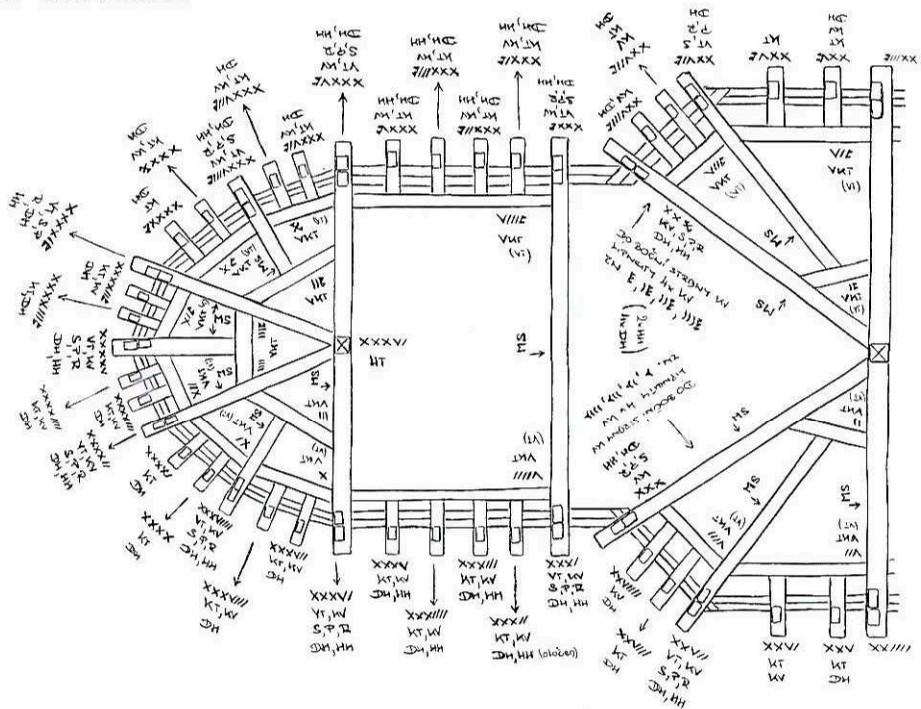
Samostatnou číselnou řadu tesařských montážních značek dále nesou výměny krátčat a rovněž i výměny krátkých vazných trámů nekompletních plných vazeb. Značka je provedena jak na samotné výměně, tak i na navazujícím vazném trámu, do něhož je výměna začepována. V severovýchodní části krovu se nachází značky v podobě prostých římských číslic, v jihozápadní části krovu pak kontramarky v podobě římských číslic s přidáním drobným trojúhelným zásekem.

Montážními značkami v samostatné číselné řadě jsou opatřeny i rozpěry a pásy podélného vázání v ose krovu nad lodí. Rozpěry nesou číslice od „I“ po „VII“, přičemž severozápadní konec má prostou římskou číslici a jihovýchodní konec pak kontramarku (příslušnou římskou číslici doplněnou o drobný trojúhelný zásek). Totožné číslice se objevují i na věšácích v místech začepování podélných rozpěr. Podélné pásy jsou označeny číselnou řadou od číslice „I“ až po číslici „VII“. Taktéž zde je jeden konec prvku (horní) označen prostou římskou číslicí a druhý konec (spodní) kontramarkou, číslicí s přidáním drobným trojúhelným zásekem. Totožné číslice se rovněž objevují i na věšácích a podélných rozpěrách v místech jejich spojení s podélnými pásy.

Na některých prvcích byly mimo vyseknuté římské číslice provedeny rudkou i arabské číslice, svou hodnotou



Obr. 14: Výšovice, kostel sv. Vavřince. Náčrt půdorysu prahového roštu partie krovu nad lodí s rozvrhem tesařského montážního značení. VT – vazný trám. KT – krátče. VKT – výměna krátčat. KV – krokev. VS – věšák. S – sloupek stolice, P – pásek, R – rozpěra, DH – dolní hambalek, HH – horní hambalek, VZ – vzpěra věšáku, MS – montážní strana.



Obr. 15: Výšovice, kostel sv. Vavřince. Náčrt půdorysu prahového roštu partie krovu nad kněžištěm s rozvrhem tesařského montážního značení.

shodné s vyseknutými římskými číslicemi. Ve většině případů se v krovu vyskytují nahodile, pouze na páscech podélného vázání v ose krovu nad lodí byly realizovány v souvislé řadě (obr. 16).

Další stopy a záznamy dochované na prvcích konstrukce krovu

Mimo standardní stopy na povrchu trámů po tesařském opracování kulatiny sekerou hlavatkou (vrubování a hrubo-

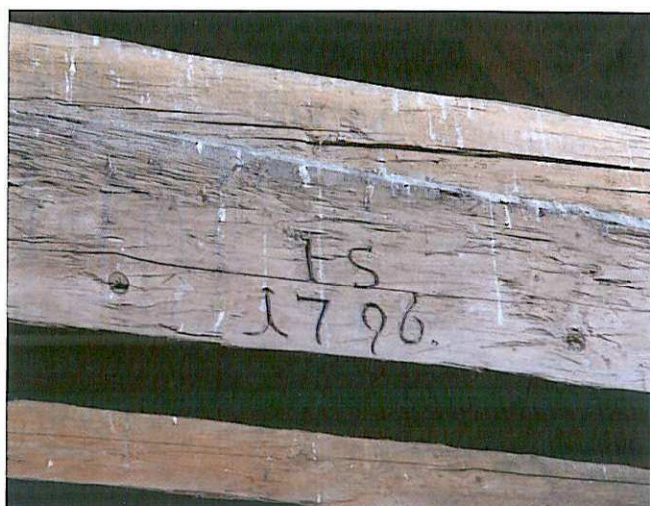


Obr. 16: Výšovice, kostel sv. Vavřince. Tesařské montážní značky provedené rudkou (arabská číslice) a dlátem nebo dlátovkou (římská číslice) na věšáku 4. plně příčné vazby a na zavětrovacím pásku podélného vázání v ose partie krovu nad lodí (pohled od JZ).

vání) a šířinou (licování), dokládající tzv. vysokou práci, se v konstrukci dochovala i řada dalších zajímavých záznamů. Patrně nejvýraznějšími z nich jsou iniciály „IS“ a datace „1796“, které se nachází na příčné rozpěře první plně příčné vazby v partii krovu nad lodí a na příčné rozpěře první plně příčné vazby v partii krovu nad kněžištěm. Byly realizovány vždy na pohledově či pohledově přístupnější nemontážní straně příslušné vazby (obr. 17).³³⁾ Na více prvcích jsou také zachovány stopy po pomocném rozměrování. Jedná se o rysky a linky provedené či vyřezané rudkou a olůvkem a dále o rysky vyryté ostrým či špičatým předmětem na povrchu dřeva. V krovu se také na některých prvcích zachovaly linky, nápisy a arabské číslice provedené rudkou, nesouvisějící však přímo s pomocným rozměrováním nebo tesařským montážním značením. V několika případech jde patrně o výpočty, v některých případech pak o označení hraněných trámů k převozu na stavbu a zřejmě i o značení trámů určených pro vyhotovení konkrétních prvků v konstrukci krovu tzv. výšnorováním.

INTERPRETACE POZNATKŮ

Konstrukce krovu střechy nad lodí a kněžištěm kostela sv. Vavřince ve Výšovicích je charakteristickým příkladem realizace pozdně barokního hambalkového krovu podélně vázaného vyspělou ležatou stolicí. Skutečně stáří konstrukce upřesnilo a potvrdilo i dendrochronologické datování, určující smýcení stromů použitých ke zhotovení krovu do doby vegetačního klidu mezi lety 1794/1795 a 1796/1797. Tím byl zároveň objasněn dosud ne zcela jednoznačně zřejmý rozsah poškození střeš kostela při požáru obce v srpnu roku 1796. V literatuře uváděné zničení střechy věže a sanktusníku nebylo jedinou újmou, která tuto stavbu postihla. Jisté došlo k závažnějšímu poškození konstrukce krovu nad lodí a kněžištěm, jelikož i ta byla celkově nahrazena. Nový krov přitom musel být vztyčen ještě v roce 1796, jak dokládá vřočení provedené na rozpěrách dvou plných příčných vazeb. Dendrochronologické datování prvků konstrukce na přelom let 1796 až 1797 totiž neposouvá dobu skácení stromů pro sestavení krovu až do roku 1797, jak by se mohlo jevit, ale vypovídá o skutečnosti,



Obr. 17: Výšovice, kostel sv. Vavřince. Signatura „IS“ a datace „1796.“ na rozpěře první plně příčné vazby partie krovu nad kněžištěm (SZ strana pruku).

že stromy mohly být smýceny někdy během doby vegetačního klidu, tj. již zhruba od srpna roku 1796.

Krov výšovického kostela je plně vyvinutou konstrukcí svého typu, která namísto většího počtu dlouhých vazných trámů v každé vazbě již využívá systém podélných výměn a krátčat. Hledisko úspornosti při sestavování krovu však nebylo hlavním kritériem provádějících řemeslníků, jak je zřejmé z podrobnějšího rozboru konstrukce. Konstrukci lze totiž označit za velmi důsledně, až pedantsky uplatněný vzorový systém podélného vázání vyspělou ležatou stolicí, což je patrně zejména v některých detailech. I v atypických úsecích krovu totiž došlo k vkládání standardních prvků podélného a příčného vázání, třebaže bylo namíste použít specifického řešení a tyto prvky vynechat nebo redukovat. Zvolený postup v důsledku znamenal jak navýšení použitého materiálu, tak i nárůst pracnosti při realizaci krovu. Příznačným je například způsob provedení dvou menších valbových uzávěrů po bočních stranách věže vtažené do hmoty lodí kostela. Tyto valby obsahují vždy jednu nekompletní atypickou plnou vazbu v podélném směru a jednu plnou nárožní vazbu se sloupky ležaté stolice a v případě podélné vazby i s velmi krátkou rozpěrrou a hambalkem. Obdobně naddimenzované či nadbytečně působí použití velmi krátkých pětibokých ližin a provedení vzpěr podélného vázání v podobě jednoduchých ondřejských křížů ve zmiňovaných malých valbách (obr. 18 a 19). Stejným způsobem lze pohlížet na užití šikmých vzpěr podélného vázání v polích tvořících přechod konstrukce krovu mezi širší lodí a užším kněžištěm, které jsou téměř rovnoběžné s průběhem krokví a ztrácí tak svou původní funkci zajištění podélného ztužení, anebo na provedení značně krátkých hambalků (krátčat) opět v místech přechodu konstrukce krovu mezi lodí a kněžištěm a dále i v závěru kněžiště, o jejichž funkci rozpírání krokví lze pochybovat (obr. 20 a 21). Vložení většiny těchto standardních prvků do netypických míst konstrukce krovu je možné označit za přinejmenším nadbytečné.

Jako další součást neúsporných kroků při sestavování nového krovu kostela sv. Vavřince je možné chápat použití dlouhých vazných trámů v mezilehlých vazbách v partii nad lodí. Ve třech polích mezi plnými příčnými vazbami se



Obr. 18: Výšovice, kostel sv. Vavřince. Severní nároží (valba) v partii krovu nad lodí.



Obr. 19: Výšovice, kostel sv. Vavřince. Pohled do horní části styku vazeb při severním nároží (valbě) partie krovu nad lodí.

vždy blíže k jihovýchodní plné vazbě nachází jedna mezilehlá příčná vazba, i když by zde mohlo být provedeno standardní řešení v podobě prázdné vazby s krátkaty čepovanými do výměn. Tato neobvyklá skutečnost však nejspíše souvisí se statickými opatřeními na stavbě, kdy byla do obvodového zdiva kotvená kovaná železná táhla na opačném konci patrně původně připevněna ke zmiňovaným vazným trámům.³⁴⁾

Zjištěné projevy neúspornosti při realizaci krovu výšovického kostela příznačně doprovází i nezvykle velké množství tesařských montážních značek, které sice vykazují vzájemné logické vazby a navazují na sebe v souvislých číselných řadách, ale jejich počet je značně nadsazený. U jednotlivých prvků příčných vazeb se totiž vyskytují dvě, tři ale i čtyři montážní značky stejné číselné hodnoty (obr. 22). Například na rozpěrách sloupků stolice plných příčných vazeb se nachází čtyři montážní značky stejné číselné hodnoty v podobě prostých římských číslic a kontramarek, anebo na věšácích, podélných rozpěrách a páscích podélného vázání v ose krovu jsou realizovány na řadě míst souběžně dvě



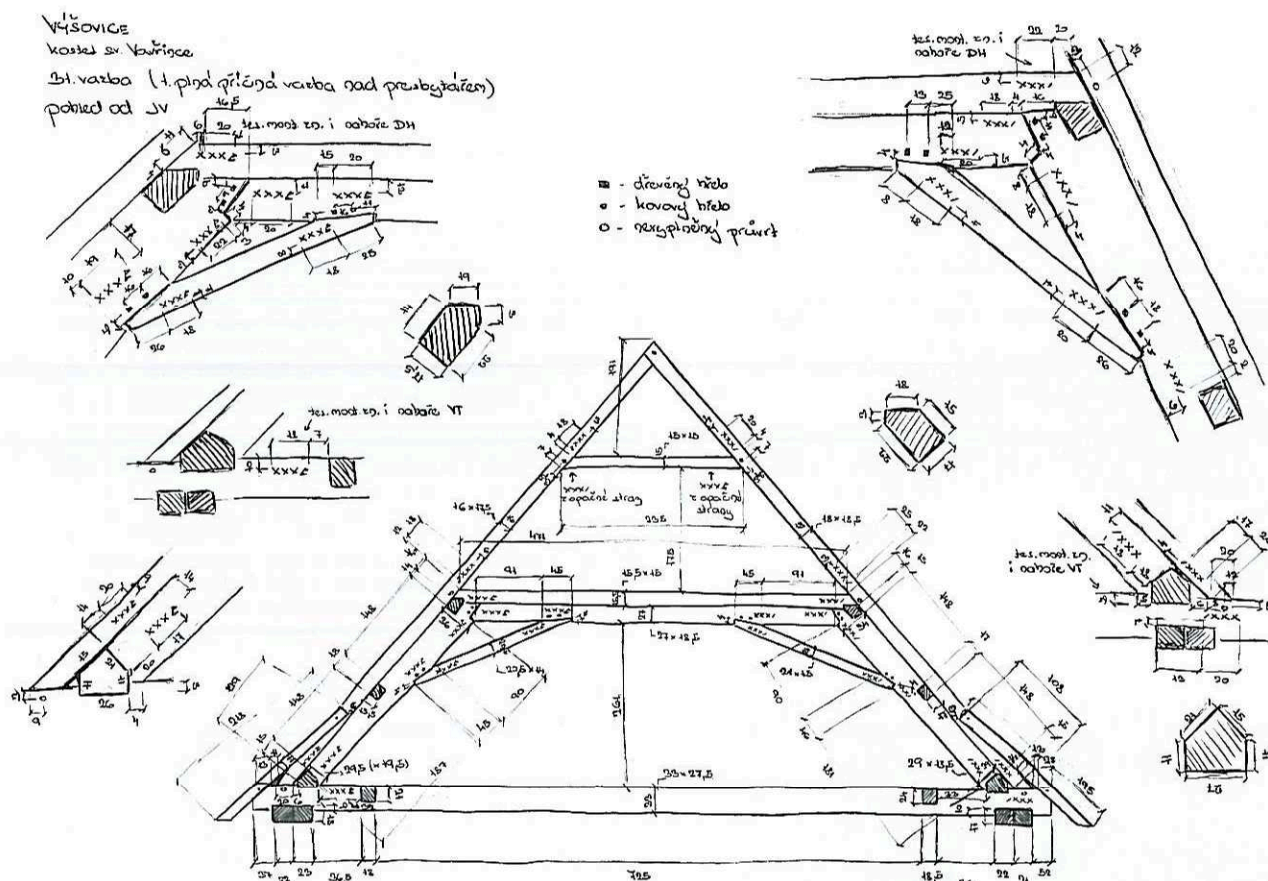
Obr. 20: Výšovice, kostel sv. Vavřince. Řešení přechodu konstrukce krovu mezi lodí a kněžištěm v úrovni sloupků ležaté stolice (JZ partie krovu)



Obr. 21: Výšovice, kostel sv. Vavřince. Lípnutí velmi krátkých hambalků (krátkat) k boční straně delších hambalků vazeb tvořících přechod mezi lodí a kněžištěm (JZ partie krovu).

odlišné značky totožné hodnoty, a to římské číslice v podobě záseků a arabské číslice provedené rudkou.

Na druhou stranu neobvykle zmnožené tesařské montážní značení jasným způsobem poukazuje na postup mon-



Obr. 22: Výšovice, kostel sv. Vavřince. Skica první plně příčné vazby nad kněžištěm - třicáté první vazby - se zaznamenáním tesařského montážního značení (pohled od JV).

táže krovu. Po uložení pozednic a prahového roštu byly jednotlivé části konstrukce sestavovány od severozápadu směrem na jihovýchod, tedy od hlavního průčelí k závěru kostela. Na tento způsob sestavování krovu je možné usuzovat i ze situace montážních stran jednotlivých vazeb. Montážní stranou většiny plných příčných vazeb je totiž strana jihovýchodní a pouze první plná příčná vazba v partii krovu nad lodí má jako montážní stranu protilehlou severozápadní stranu. Jelikož se tato vazba nachází přímo u zdiva věže, musel být rám ležaté stolice, ale i krokve s hambalky a věšák, vzhledem k podobě zajištění spojů vztyčen jako první. Následně mohly být vztyčeny části dále pokračujících vazeb od věže směrem k závěru kostela anebo části plných vazeb vytvářejících zvalbení střechy při průčelí.

Objasnění skutečností, proč se na výšovickém kostele při realizaci nového krovu v závěru 18. století až otrocky lpělo na detailech zvoleného konstrukčního systému a proč bylo na jednotlivých prvcích provedeno tak nezvykle velké množství tesařských montážních značek, je spojeno s osvětlením dnes již velmi těžce zodpověditelné otázky, kdo krov sestavoval. Jako jedna z možných interpretačních variant se nabízí vysvětlení, že krov prováděl začínající mistr, který neměl ještě tolik praktických zkušeností a nedokázal příliš improvizovat.³⁵⁾ Uvažovat lze také o „samostatné“ práci tovaryšů či učedníků, kteří na základě mistrových pokynů a odpovídajícího plánu prováděli práce důsledně respektující zvolený konstrukční systém či o jiných skutečnostech. Domněnku o realizaci krovu nepřilíš zkušenými tesaři, kteří ještě neměli zažitou rutinu tesařské práce, by mohl podporovat i fakt, že v době po požáru kos-

tela bylo nejspíše obtížné zajistit volné řemeslníky. Jednalo se totiž o období před koncem tradiční stavební sezóny a řada tesařů mohla být vázána povinnostmi na jiných zakázkách, které byly v plném běhu či před svým dokončením.

Velmi vysokou vypovídací hodnotu krovu výšovického kostela posiluje i výskyt většího množství různých linek, nápisů a číslic provedených rudkou na jednotlivých prvcích konstrukce. Některé z nich lze přitom interpretovat jako tesařské montážní značky, pomocné výpočty, pomůcky při rozměrování,³⁶⁾ jiné jako průvodní nápisy označující místo určení předtesaného materiálu na jeho cestě od dodavatele k objednateli atp. K posledně jmenovanému účelu patrně sloužily nápisy *Brzesowitz* (tj. Vřesovice) doplněné zřejmě arabskou číslicí, které se objevují na více místech a různých prvcích krovu (obr. 24). Jelikož nápisy byly provedeny na čerstvě hraněných trámech, později vzniklé výsušné trhliny by neumožnily souvislé tahy pisatele rudkou, a jelikož v devadesátých letech 18. století byly Výšovice spolu s několika dalšími statky spravovány z jednoho centra ve Vřesovicích, výskyt těchto nápisů je možné s velkou pravděpodobností vysvětlit jako označení stavebního materiálu v rámci objednávky hraněných trámů pro správu velkostatku ve Vřesovicích, určených ale k opravě poničeného výšovického kostela. Rozhodující úlohu vřesovické správy při provádění obnovy požárem poškozené stavby dokládají mimo jiné i dochované písemné prameny.³⁷⁾ Tento předpoklad realizace dodávky již hraněného dřeva na stavbu podporuje mimo jiné i výše zmiňovaný nahodilý výskyt podélných linek provedených rudkou na některých trámech, které však zřejmě nesloužily k rozměrování jednotlivých



Obr. 24: Výšovice, kostel sv. Vavřince. Nápis „Brzesowitz 5“ (?) provedený rudkou na sloupku stolice 30. (úboční) plné vazby v JZ části krovu.



Obr. 23: Výšovice, kostel sv. Vavřince. Vyznačení osy vazby linkou vyrytou ostrým či špičatým předmětem a nápisem rudkou „mít!“ na spodní straně horního hambalku 31. vazby (1. plně příčné vazby) v partii krovu nad kněžištěm.



Obr. 25: Výšovice, kostel sv. Vavřince. Ručně formátovaná pálená režná půlkruhově zakončená taška bobrovka s nápisem a datací „1847“.

prvků či jejich spojů, ale pravděpodobně pouze k označení hraněných trámů určených pro konkrétní typ prvku konstrukce krovu.³⁸⁾

Na základě kombinace údajů písemných pramenů, dobové literatury a nálezových situací přímo na objektu je možné také rámcově zrekonstruovat vývoj podoby zastřešení výšovického kostela.

Prvotní střechy barokního chrámu vztyčené v závěru čtyřicátých let 18. století byly v některých detailech odlišné od těch současných. Věž měla pravděpodobně hmotnější a zaoblenější cibulovou střechu, pokrytou červeně natřeným šindelem. Střecha nad lodí a kněžištěm zřejmě nebyla příliš rozdílná od stávající konstrukce. K této skutečnosti poukazuje situace styku současné střechy nad lodí a tělesa hranolové věže, která nenutí k úvaze o změně sklonu nové střechy oproti původnímu zastřešení. V podkroví se na zdivu věže nedochovaly žádné omítky, které by vypovídaly o případném zvýšení sklonu nové střechy, stejně tak vzhledem k architektonickému členění fasád zvonového patra věže není třeba předpokládat eventuální snižování sklonu nové střechy. Hmotu této prvotní střechy však narozdíl od stávajícího stavu doplňoval sanktusník. Jeho existence je doložena v dobových písemných pramenech, například v pamětních listech nalezených v makovici věže kostela. V latinsky psaných textech, které se hlásí do doby poloviny a závěru 18. století, se objevují přímé zmínky o existenci této věžičky.³⁹⁾

Po ničivém požáru v srpnu roku 1796 byla na věži kostela realizována „provizorní“ konstrukce nízké, patrně jehlančové střechy, pokryté pálenou krytinou. Střecha nad

lodí a kněžištěm měla stávající tvar, nebyla ale doplněna sanktusníkem. Její pokrytí nejspíše již od výše uvedeného data tvořila pálená krytina. Vykrutí okapního okraje střechy šablonami břidlice v tzv. moravském krytí čtvercem ve stoupajících řadách s lemovkami na okapní hraně bylo provedeno zřejmě někdy kolem poloviny 19. století a tuto úpravu je možné dát do souvislosti s předpokládanou obnovou střešního pláště, při níž se na střechu dostala taška bobrovka s vyrytou datací roku 1847 (obr. 25).

Po dalším, tentokrát menším požáru kostela v roce 1879, který nejvíce zasáhl jehlančovou střechu jeho věže, došlo ke vztyčení zcela nové cibulové střechy pokryté měděným plechem. Plánovou dokumentaci a rozpočet k vyhotovení této střechy vypracoval inženýr stavebního úřadu olomouckého arcibiskupství Gustav Meretta, autor historizujících úprav a přestaveb řady významných církevních objektů v regionu.

ZÁVĚR

Krov střechy nad lodí a kněžištěm kostela sv. Vavřince ve Výšovicích je cenným autentickým dokladem dobové stavební konstrukce, řemeslné tradice a svěbytných projevů vlastního tesařského řemesla. Po konstrukční stránce je

lze označit za jeden z příznačných příkladů lpění na již dožívajícím systému řešení krovových konstrukcí s podélným vázáním ležatou stolicí, tedy systému, který byl náročný na celkovou spotřebu materiálu a vyžadoval si i použití prvků mohutnějších profilů. Vedle samotného materiálu konstrukce krovu a vlastního konstrukčního systému je třeba chápat jako velmi hodnotné části též stopy po ručním opracování dřeva, použité tradiční tesařské spoje, tesařské montážní značení, zřetelné stopy po rozměrování jednotlivých prvků, spojů a vazeb, stopy po pomocném měření, nápisy atp., dokládající řemeslné zpracování prvků, jejich transport, způsob navržení a sestavení celé konstrukce a zejména dobové pracovní postupy, tj. individuální práci tesaře ze závěru 18. století. Právě tyto detaily se značnou výpovědní hodnotou vytvářejí z jinak vcelku obyčejného a v hojném počtu se na historických stavbách vyskytujícího typu krovu významnou konstrukci, která si zaslouhuje důkladnější pozornost. Z obecného pohledu tak upozorňuje na nezanedbatelné hodnoty a důležitost zkoumání i zdánlivě méně významných staveb a jejich krovových konstrukcí, které právě díky dochovaným detailům mohou poskytnout řadu podstatných informací o individuálních stavebních osudech památek, jež nelze dohledat například v dostupných písemných pramenech nebo ve starší literatuře.

Příspěvek byl zpracován v rámci plnění institucionálního úkolu vědy a výzkumu NPÚ č. 21301: Vědecký výzkum a aplikace metod operativního zpracování stavebněhistorických a umělecko-historických průzkumů prováděných při obnově kulturních památek a nemovitostí v památkově chráněných územích.

POZNÁMKY

- 1) Část těchto informací zanikla při celkové obnově konstrukce krovu a střešního pláště zrealizované v průběhu roku 2012.
- 2) Státní okresní archiv (dále SOKA) Prostějov, Fond Farní úřad (dále FÚ) Výšovice, Pamětní spisy z věže kostela (1748–1880), inv. č. 61, sign. VII, kart. 4; SOKA Prostějov, Fond FÚ Výšovice, Inventář kostela a fary (1865–1901), inv. č. 29, sign. Ia, kart. 1 (zde se uvádí jako datum zahájení stavby kostela 20. duben 1747 a jako datum jeho vysvěcení 3. listopad 1748). G. Wolný, *Kirchliche Topographie von Mähren meist nach Urkunden und Handschriften. I. Abtheilung, Olmützer Erzdiöcese*, I. Band, Brünn 1855, s. 403; J. Kroupa, *Výšovice*, in: D. Foltýn ed., *Encyklopedie moravských a slezských klášterů*, Praha: Libri 2005, s. 764.
- 3) J. Kroupa, o. c. v pozn. 2, s. 765; V. Janoušek, *Vlastivěda moravská. II. Místopis. Dějiny Prostějova. Prostějovský okres*, Brno: Musejní spolek v Brně 1938, s. 219.
- 4) SOKA Prostějov, Fond FÚ Výšovice, Inventář kostela a fary, o. c. v pozn. 2. G. Wolný, o. c. v pozn. 2, s. 404; F. Hradil – J. Kroupa edd., *Šternberk. Klášter řeholních lateránských kanovníků*, Šternberk: Římskokatolická farnost Šternberk 2009, s. 147.
- 5) SOKA Prostějov, Fond FÚ Výšovice, Inventář kostela a fary, o. c. v pozn. 2.
- 6) Například v kostelních účtech z roku 1796 se informace o požáru a nákladech spojených s obnovou chrámu vůbec neuvádí (viz SOKA Prostějov, Fond FÚ Výšovice, *Kostelní účet 1759–1847*, sign. IIc). V této souvislosti se pak jeví jako neobvyklé zaznamenání informace o poničení střechy větrnou smrští v kostelních účtech k roku 1801. Tato pro kostel další nezanedbatelná pohroma byla zachycena v kapitole různé výdaje, přičemž za 2000 kusů pálených tašek a vápno bylo vydáno 26 zlatých a 30 krejcarů, práce pokrývače (v účtech je uváděn „*Schieferdecker*“) pak stála 20 zlatých.
- 7) SOKA Prostějov, Fond FÚ Výšovice, Inventář kostela a fary, o. c. v pozn. 2.
- 8) Římskokatolická farnost (dále jen RKF) Výšovice, Pamětní kniha farnosti Vejšovické od roku 1898, s. 1–3.
- 9) G. Wolný, o. c. v pozn. 2, s. 403 („*Sowohl der größere, mit Schindeln gedeckt gewesene Thurm, als auch das Sanktustürmchen verbrannten am 11. Aug. 1796 [...]*“).
- 10) V. Janoušek, o. c. v pozn. 3, s. 219.
- 11) J. Opletal, *Paměti Vřesovic*, Vřesovice: Dějepisná komise ve Vřesovicích 1933, s. 133.
Obec Vřesovice v minulosti měnila svůj název a zhruba od dvacátých let 18. století až do roku 1924 nesla označení Břessowitz, Březowice, Brzewowitz, Břesovice atp. (viz L. Hosák – R. Sránek, *Místní jména na Moravě a ve Slezsku II. M-Z. Dodatky, doplňky, přehledy*, Praha: Academia 1980, s. 754–755).
- 12) SOKA Prostějov, Fond FÚ Výšovice, Inventář kostela a fary, o. c. v pozn. 2.
- 13) T. Kyncl, *Výzkumná zpráva č. 023-12. Dendrochronologické datování dřevěných konstrukčních prvků krovu kostela sv. Vavřince ve Výšovicích*, Brno 2012 (nepublikovaná výzkumná zpráva).
- 14) V. Janoušek, o. c. v pozn. 3, s. 220.
- 15) SOKA Prostějov, Fond FÚ Výšovice, Pamětní spisy z věže kostela, o. c. v pozn. 2.
- 16) RKF Výšovice, o. c. v pozn. 8, s. 1. Zřejmě se nejednalo o příliš kvalitní konstrukci, jelikož dále se v textu Pamětní knihy objevuje zmínka, že „*na této věži byl kříž nahnutý a hrozil spadnutím, protože štenýř byl vyhnulý, takže novým nahrazen bítí musel*“.
- 17) SOKA Prostějov, o. c. v pozn. 6 („*erkaufte 2000 dachzügl samit Kalk zur reparirung des durch des grossen Sturmwindes ausserst ruinirten Kirchendaches*“), G. Wolný, o. c. v pozn. 2, s. 403 („*Die dem hl. Laurenz gewidmete Pfarrkirche [...] ist [...] mit Ziegeln gedeckt*“).
- 18) Na střešním plášti byla nalezena bobrovka s vyrytou datací „1847“.
- 19) SOKA Prostějov, Fond FÚ Výšovice, Pamětní spisy z věže kostela, o. c. v pozn. 2.
- 20) SOKA Prostějov, Fond FÚ Výšovice, *Stavební záležitosti kostela (1880–1946)*, inv. č. 30, sign. Ia, kart. 1; SOKA Prostějov, Fond FÚ Výšovice, Pamětní spisy z věže kostela, o. c. v pozn. 2.
- 21) RKF Výšovice, o. c. v pozn. 8, s. 1; SOKA Prostějov, Fond FÚ Výšovice, Pamětní spisy z věže kostela, o. c. v pozn. 2.
- 22) RKF Výšovice, o. c. v pozn. 8, s. 3.
- 23) Tamtéž, s. 14.
- 24) Tamtéž, s. 14–15.
- 25) Tamtéž, s. 15; *Opravy církevních památek v zemi Moravskoslezské, Zprávy památkové péče 1, seš. 10, prosinec 1937*, s. 9.
- 26) RKF Výšovice, o. c. v pozn. 8, s. 23.
- 27) Tamtéž, s. 23–27.
- 28) Tamtéž, s. 29.
- 29) Tamtéž, s. 30.
- 30) Tamtéž, s. 34.
- 31) T. Kyncl, o. c. v pozn. 13.
- 32) Osově podélné rozestupy krokví při průčelí po stranách věže jsou cca 80 až 83 cm, v přechodu mezi lodí a kněžištěm cca 38 až 60 cm a v samotném závěru kněžiště cca 65 až 70 cm.
- 33) Na příčné rozpěře první plně příčné vazby v partii krovu nad lodí se podobí vyrytých iniciál a datace uchovalo i časově shodné datum „1796“ provedené zřejmě olůvkem.
- 34) K uvolnění táhel z trámů a zčásti i k jejich odstranění došlo zřejmě v rámci radikálních stabilizačních úprav kostela na přelomu šedesátých a sedmdesátých let 20. století.
- 35) Těto variantě by patrně odpovídala i snaha tesaře zviditelnit svoji vlastní práci signaturou s datací provedenou na dvou pohledově exponovaných místech konstrukce.
- 36) Například nápis „*mit*“ při lince vyryté ostrým či špičatým předmětem doplněné křížkem provedeným rudkou na spodní straně středu horního hambalku 31. vazby (1. plně příčné vazby) v partii krovu nad kněžištěm, značící osu vazby.
- 37) SOKA Prostějov, Fond FÚ Výšovice, Inventář kostela a fary, o. c. v pozn. 2.
- 38) Takovýto způsob označování hraněných trámů „*šňitrováním*“ či „*vyšňorováním*“ z jedné strany je zaznamenán v dobové profesní literatuře z první poloviny 20. století; např. J. Hadrava, *Námětkování a úprava viditelných částí střechy*, Praha: I. L. Kober 1912, s. 1; S. Starý, *Příručka pro tesaře. K odbornému vzdělávání učňů a pomocníků tesařských*, Praha: Společenstvo stavitelů pro obvod Obchod. a živnost. komory v Praze 1930, s. 30.
- 39) SOKA Prostějov, fond FÚ Výšovice, Pamětní spisy z věže kostela, o. c. v pozn. 2 („*inventum in turri sanctuari ecclesiae Weishovicensis*“ a „*ex turri minori combustae*“).

DER SPATBAROCKDACHSTUHL DER KIRCHE ST. LAURENTIUS IN VÝŠOVICE

Die römisch-katholische Kirche d. hl. Laurentius in Výšovice (Weischowitz, Bez. Prostějov [Proßnitz], Kr. Olomoucký [Olmützer Kr.]) ist ein freistehender nicht orientierter Bau mit rechteckigem Schiff und mäßig zurücktretenden mit Halbreis abgeschlossenen Presbyterium, mit einem sehr seicht aus der Schiffsmasse vorspringenden Turm und mit einer niedrigeren zweigeschossigen Sakristei an der Nordostseite des Presbyteriums. Die Kirche wurde als Neubau in Jahren 1747–1748 erbaut.

Den zu erforschenden Teil des Denkmals, die Dachkonstruktion über dem Schiff und Presbyterium, über dem Abschluss dem Halbkreis folgend, kann man in zwei Partien teilen, und zwar die längere und breitere über dem Schiff und die kürzere und schmalere über dem Presbyterium. Beide Teile der Konstruktion bildet das Sparrendachwerk mit Kehlbalcken, mittels vollentwickelten liegenden Stuhls längsverbunden, wobei die Partie über dem Schiff darüberhinaus Hängewerke mit Hängesäulen enthält, die die axialen Spannriegeln mit Windverstrebanden ergänzen. Die Dachkonstruktion ist aus dem gehauenen Fichten- und Tannenholz der am Ende der Vegetationsperiode oder in der Periode der Vegetationsruhe zwischen den Jahren 1794/1795 und 1796/1797 gefällten Bäume.

Der Dachstuhl über dem Schiff und dem Presbyterium der St. Laurentiuskirche stellt ein charakteristisches Beispiel der Konstruktion des spätbarocken Kehlbalkendachstuhls mit entwickeltem Längsverband mittels reifen liegenden Stuhls dar und zugleich ist er ein interessanter Beleg des Zimmerhandwerks vom Ende des 18. Jahrhunderts, mit den Details der Ausführung über dem zeitgenössischen Standard. Die dendrochronologische Datierung der Konstruktionsglieder vom Dachwerk trug zur Präzisierung der Baugeschichte des Objekts bei, denn sie bestätigte auch mit ihrem Ausmaß die bislang nicht eindeutig bestimmte Beschädigung des Baus vom massiven Brand des ganzen Dorfes im Jahre 1796 und die Kirchendachwiederherstellung schon im gleichen und nachfolgenden Jahr.

ABBILDUNGEN

Abb. 1: Výšovice (Weischowitz, Bez. Prostějov, Kr. Olomoucký [Olmützer Kr.]), St. Laurentiuskirche, Ansicht von Westen (Foto O. Belšík).

Abb. 2: Gemeinde Výšovice, Ausschnitt der Indikationsskizze des Stablen Katasters, 1833 (Mährisches Landesarchiv Brno, Fonds D 9 Stablní katastr – indikační skici [Stabiler Kataster – Indikationsskizzen], Inv.-Nr. 3866, Sign. 3002).

Abb. 3: Výšovice, St. Laurentiuskirche, Ansicht von Süden während der Fasadrenovierung im J. 1935 (Römischkatholische Pfarre Výšovice, Gedenkbuch der Pfarrei seit dem J. 1898, S. 17).

Abb. 4: Výšovice, St. Laurentiuskirche, Dachraum, Durchblick südostwärts (Abb. 4-25, Fotos und Zeichnungen O. Belšík).

Abb. 5: Výšovice, St. Laurentiuskirche, Dachraum, Durchblick nordwestwärts.

Abb. 6: Výšovice, St. Laurentiuskirche, Dachstuhl über dem Presbyterium.

Abb. 7: Výšovice, St. Laurentiuskirche, Schema des dritten Bindergespärres – Gespärre 17 über dem Schiff (Ansicht von Südosten).

Abb. 8: Výšovice, St. Laurentiuskirche, Schema des ersten Bindergespärres über dem Presbyterium – Gespärre 31 (Ansicht von Südosten).

Abb. 9: Výšovice, St. Laurentiuskirche, Schema des Leergespärres zwischen dem 3. und 4. Bindergespärre über dem Schiff – Gespärre 20 (Ansicht von Südosten).

Abb. 10: Výšovice, St. Laurentiuskirche, Schema des ersten Leergespärres zwischen dem 3. und 4. Bindergespärre über dem Schiff – Gespärre 18 (Ansicht von Südosten).

Abb. 11: Výšovice, St. Laurentiuskirche, Schema des ersten Leergespärres zwischen dem 1. und 2. Bindergespärre über dem Presbyterium – Gespärre 32 (Ansicht von Südosten).

Abb. 12: Výšovice, St. Laurentiuskirche, Längsverbandschema des Jochs zwischen dem 4. und 3. Bindergespärre in der südöstlichen Dachebene über dem Schiff (Ansicht von Nordosten).

Abb. 13: Výšovice, St. Laurentiuskirche, Längsverbandschema des Jochs zwischen dem 3. und 4. Bindergespärre über dem Joch in der Dachstuhlachse (Ansicht von Südwesten).

Abb. 14: Výšovice, St. Laurentiuskirche, Grundrisssskizze des Schwellenrostes über dem Schiff mit dem Abbundzeichenschema.

Abb. 15: Výšovice, St. Laurentiuskirche, Grundrisssskizze des Schwellenrostes über dem Presbyterium mit dem Abbundzeichenschema.

Abb. 16: Výšovice, St. Laurentiuskirche, Die Abbundzeichen (mit Röteln – arabische Zahlen, mit Beitel oder Stoßbeil – römische Zahlen) an der Hängesäule

des 4. Bindergespärres und am Windverstreband in der Achse des Schiffsdachstuhls (Ansicht von Südwesten).

Abb. 17: Výšovice, St. Laurentiuskirche, Signatur „IS“ und Datierung „1796.“ am Spannriegel des ersten Bindergespärres über dem Presbyterium (Nordwestseite).

Abb. 18: Výšovice, St. Laurentiuskirche, Nördliche Ecke (Walm) vom Schiffsdachstuhl.

Abb. 19: Výšovice, St. Laurentiuskirche, Nördliche Ecke (Walm) vom Schiffsdachstuhl, Blick in den Oberteil des Anstoßes der Gespärre.

Abb. 20: Výšovice, St. Laurentiuskirche, Übergang der Dachkonstruktion zwischen dem Schiff und Presbyterium in der Höhe der Säulen vom liegenden Stuhl (südwestliche Dachstuhlpartie).

Abb. 21: Výšovice, St. Laurentiuskirche, Stumpfstoß der sehr kurzen Kehlbalken (Stichbalken) an die Seite der längeren Kehlbalken am Übergang zwischen dem Schiff und Presbyterium (südwestliche Dachstuhlpartie).

Abb. 22: Výšovice, St. Laurentiuskirche, Skizze des ersten Bindergespärres über dem Presbyterium – Gespärre 31 – mit vermerkten Abbundzeichen (Ansicht von Südosten).

Abb. 23: Výšovice, St. Laurentiuskirche, Aufzeichnung der Dachachse durch einen Ritz eines scharfen oder spitzigen Instruments und der Rötelschrift „milt“ an der Unterseite des oberen Kehlbalkens des ersten Bindergespärres vom Presbyteriumsdachstuhl (Gespärre 31).

Abb. 24: Výšovice, St. Laurentiuskirche, Rötelschrift „Brzesowitz 5“ (?) an der Stuhlsäule des (Dachkehlen-) Bindergespärres in der südwestlichen Dachstuhlpartie (Gespärre 30).

Abb. 25: Výšovice, St. Laurentiuskirche, Dachziegel Biberschwanz, handgeformt, mit Rundschnitt, mit Datierung „1847“.

(Übersetzung J. Noll)

PŘÍRŮSTKY STŘEDOVĚKÉHO FONDU KULTURNÍCH PAMÁTEK V ROCE 2013. PANNA MARIE BOLESTNÁ Z PRAŽSKÉHO MAJETKU A SV. ANNA S PANNOU MARIÍ Z OSTRAVY

ŠÁRKA RADOSTOVÁ

Fond kulturních památek každoročně doplňují nové prohlášená díla, z nichž přirozeně nejmenší počet tvoří památky středověké. V nejbližších letech však očekáváme nárůst počtu středověkých památek ve fondu, neboť dochází k církevním restitucím a status sbírkového předmětu, který chránil díla v galerii či muzeu, musí být po jeho opuštění nahrazen statusem kulturní památky (podle zákona 20/1987 Sb).

Poměrně velký počet středověkých uměleckých děl se však ještě nachází v soukromém majetku. Tato díla jsou poslední dobou z ekonomických důvodů uváděna na starožitnický trh, a protože jde většinou o díla sakrálního charakteru, musejí být na základě zákona 71/1994 Sb. před prodejem také prohlášena za kulturní památku. Ve šťast-