

ETBA20J TERÉNNÍ VÝZKUM I VÝZKUM KULTURNÍCH DOMŮ

- výzkum KD ve zvolených lokalitách
- seminární práce (10 – 15 stran)
- prezentace výzkumu
- dobrovolně: článek do časopisu Místní kultura



**A) VÝVOJ PROSTOR PRO KULTURNÍ A
SPOLEČENSKÝ ŽIVOT**

**B) TEORIE A PRAXE STÁTNÍ POLITIKY
OSVĚTOVÉ ČINNOSTI V LETECH 1948 – 1989**

C) SITUACE PO ROCE 1989

D) TERÉNNÍ VÝZKUM

PROSTORY PRO SPOLEČENSKÝ ŽIVOT V 18. A 19. STOLETÍ

- Aristokracie → zámky a městské paláce - sály a salónky
- Vesnický lid → hospody, stodoly, návsi
- Buržoazie/měšťanstvo → zámožnější - domy s prostorem pro scházení se s přáteli
- Po napol. válkách - rozvoj společenského života buržoazie - hostinští doplňují hospody sály, popř. nové domy s hostinci a sály - např. pražský Žofín
- měšťanské besedy (střediska české buržoazie)
- 60. léta 19. století - rozvoj spolkového života - Sokol (1862 Český spolek tělocvičný) - stavby sokoloven po celé zemi; domy pro potřeby různých spolků
- 2. polovina 19. století - víceúčelové budovy nazývané „národní domy“ (např. Besední dům v Brně), kulturní akce zde pořádaly spolky, měly zde své klubovny atd.

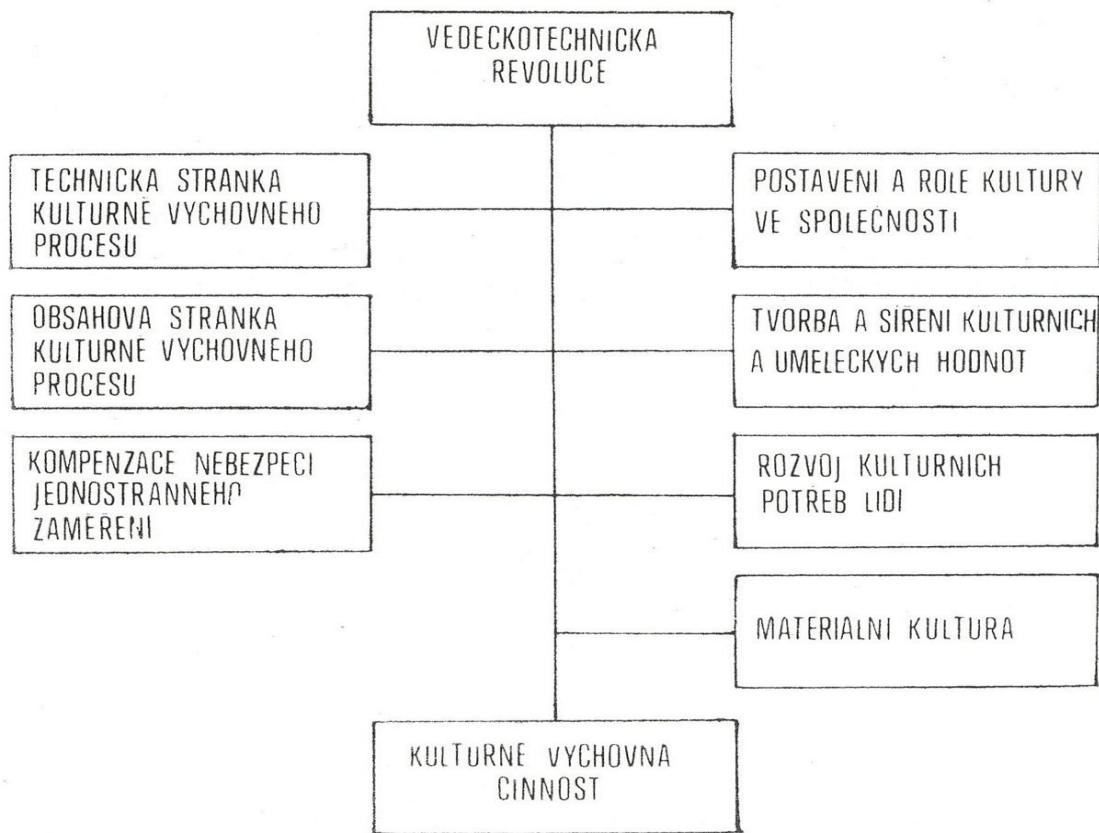
PROSTORY PRO SPOLEČENSKÝ ŽIVOT VE 20. STOLETÍ

- Stav po 2. sv. v. - katolické, dělnické, lidové, městské domy, sokolovny
- 1948 – spolkový život potlačován, objekty převáděny do vlastnictví NV a nových společenských organizací →
- ideově-umělecké svazy, Československý svaz mládeže, Pionýr, ROH, v obcích - akční výbory Národní fronty pod kontrolou KSČ, kluby, besedy, Svaz československo-sovětského přátelství, Výbory žen při národních výborech, JZD a státní orgány zemědělské propagace, Československý Červený kříž, sportovní a tělovýchovné i jiné zájmové organizace

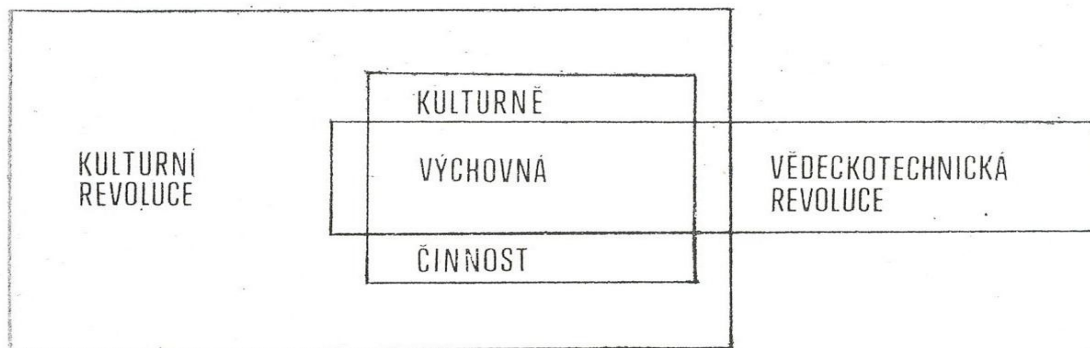
↔ z domů – prostorů se staly domy – instituce

OSVĚTOVÁ PRÁCE

- termín **osvěta** – historický pojem; kulturně výchovná práce; kulturní práce, kulturní oblast; (v zahraničí – výchova dospělých, místní kultura)
- Osvěta chápána jako činnost státních, společenských, družstevních a speciálních osvětových zařízení, organizací a institucí
- Velká sovětská encyklopedie: „Soustava opatření, prováděných komunistickou stranou, sovětským státem, odborovými organizacemi a komsomolem s cílem komunistické výchovy pracujících“
- Masová kulturně organizátorská činnost
- **marxistickoleninská teorie kultury** → bez kultury nelze dosáhnout cílů výstavby socialismu a komunismu
- ↔ Komunistická výchova dospělých



Jejich vzájemnou propojenost bychom pak mohli znázornit takto:



ORGANIZAČNÍ SYSTÉM OSVĚTOVÉ PRÁCE:

Osvětová zařízení:

- Osvětová beseda
- Kulturní dům
- Státní osvětová zařízení
- okresní dům osvěty,
- Osvětová jizby
- museum,
- lidová knihovna,
- výstavní síň a galerie,
- park kultury a oddechu,
- lidová hvězdárna,
- zoologická zahrada a jiné.

Organizační systém/zřizovatel:

- Osvětová beseda – jako zařízení NV (později přetvořena v kulturní kluby NV.)
- Družstevní klub – jako zařízení JZD
- Závodní klub ROH
- Osvětový dům/dům kultury a vzdělávání (metodické a poradenské středisko v okrese, kraji)

- **ROH**

mělo pečovat o sféru masové kulturní a sportovní činnosti, provádělo instruktáže souborů, organizovalo soutěže malých forem, vydávalo české a sovětské divad. hry, písně a materiály k agitaci; podnikové fondy kulturních a sociálních potřeb

- **JZD**

pomáhaly budovat kulturní zařízení, zřizovaly družstevní kluby, zakládaly kroužky divadelní, hudební, pěvecké, zvaly umělce a vědce, finančně pomáhaly při budování např. hřišť, koupališť atd. Postupně přebraly i významnou úlohu v organizování společenského života na vesnici budováním klubů

kulturní fondy

- **MNV**

1950 – včlenění státní osvětové péče do působnosti národních výborů

Zřizování osvětových besed, později kulturních klubů

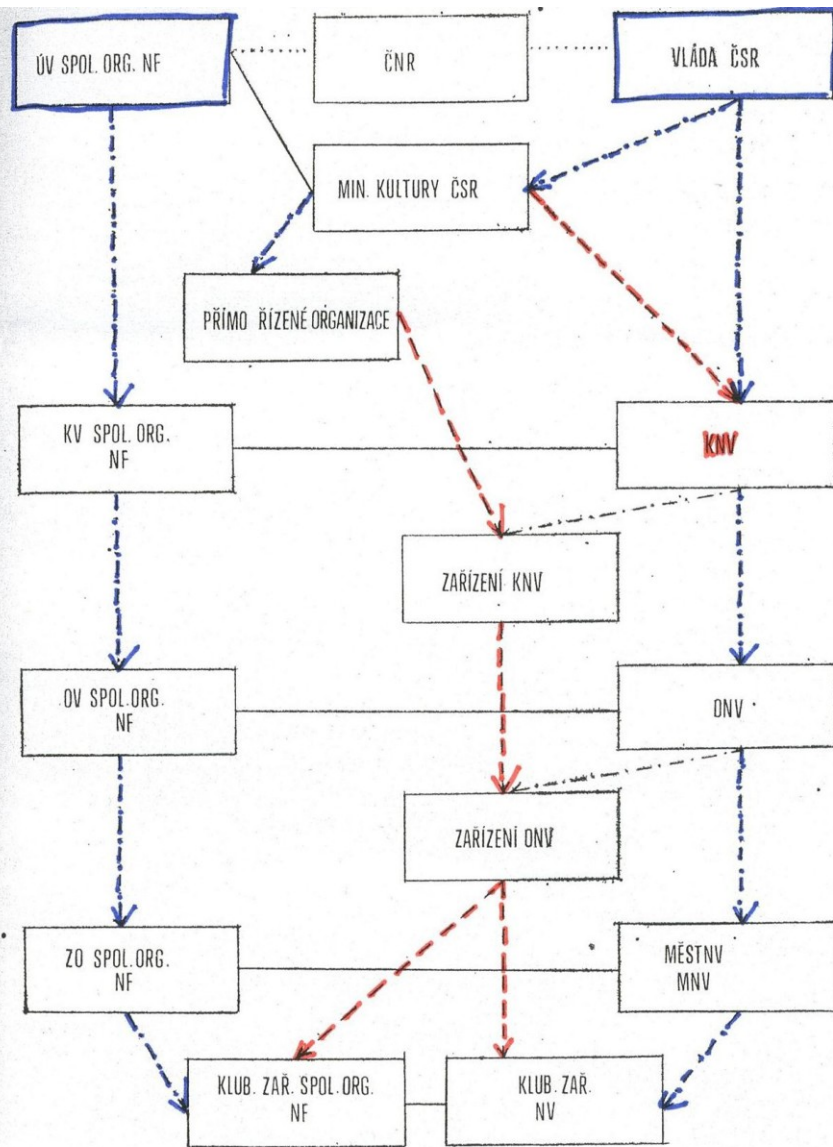
plán kulturně-výchovné činnosti

školské a kulturní komise při MNV

Sbory pro občanské záležitosti

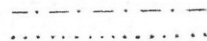
- **KNV** – odpovědnost za jednotu politického a kulturně výchovného působení kulturní a osvětové práce

- **ONV** – koordinace veškeré kulturní a osvětové práce v okrese, připravují jednotný plán kulturní a osvětové činnosti ve spolupráci se společenskými organizacemi
odborníky – pomocníci v organizátorské a řídicí činnosti v oblasti kultury a osvěty



nadřízenost
a podřízenost

politická
odpovědnost



metodické řízení
a pomoc

spolupráce

duben 1948 Sjezd národní kultury

1949 – 9. sjezd KSČ - začátek socialistické kulturní revoluce

1950 – Soběslavský plán (spolky přešly na platformu masových organizací a zařízení národních výborů; vydány směrnice)

1950 – včlenění státní osvětové péče do působnosti národních výborů

1952 přijala vláda ČSR **usnesení o budování osvětových zařízení v Československu**

1958 - 11. sjezd KSČ - úkoly k dovršení socialistické výstavby – přiblížit kulturu lidu – **společné plány kulturní činnosti**

1959 Sjezd socialistické kultury, vydán Osvětový zákon

1961 – Ústřední dům **umělecké** lidové tvořivosti, 1969 sloučeno s Osvětovým ústavem = **Ústavu pro kulturně výchovnou činnost**

1961 – usnesení vlády O zásadách rozvoje, úpravy a výstavby kulturních zřízení klubového typu → mají být budována kulturní zařízení univerzálního typu – kulturní domy – komplexně řeší kulturní a společenskou vybavenost obce

1963 Sbory pro občanské záležitosti

1966 oficiálně zaveden nový pojem pro osvětovou práci → KULTURNĚ VÝCHOVNÁ ČINNOST (kávěčé☺)

1971 byla zavedena tzv. středisková soustava

ČESKOSLOVENSKÁ STÁTNÍ NORMA Č. 73 5252 Z ROKU 1961 PROJEKTOVÁNÍ KULTURNÍCH DOMŮ

- 1958 – 1961 v akci Z se postavilo 1055 kulturních a osvětových zařízení (ČR)
- Vycházeli z toho, že: 30% obcí nemělo vhodné prostory
- celostátně sjednotit zásady pro projektování KD,
- sjednotit názor přehodnocení projektů,
- vytvořit podklad pro rozvíjení typizace,
- zvýšit ekonomii při projektování, výstavbě i provozu
- měla být vybudována do konce roku 1970, a to buď úpravou stávajících prostor, nebo novou výstavbou.

1965 Provedeno šetření prostor pro osvětovou činnost → 79% obcí v ČSR má k dispozici prostory pro kulturní a společenský život (zahrnováno vše)

70. léta – rozšíření kulturních zařízení

1976 Strategický přístup k plánování staveb KD z hlediska jejich ekonomického přínosu např. Bohuslav Beneš (stavělo se dál)

- Celkový počet KD v ČSSR v roce 1965 činil 3 892

KULTURNÍ/OSVĚTOVÁ ZAŘÍZENÍ

= SPOLEČENSKÉ INSTITUCE PŘEDSTAVUJÍCÍ SOUBOR JEDNOTLIVÝCH DRUHŮ NEBO PROSTORŮ, JEŽ VYTVÁŘEJÍ SPECIFICKÉ PROSTŘEDÍ PRO KULTURNĚ VÝCHOVNOU ČINNOST A SAMA O SOBĚ JAKO ARCHITEKTONICKÉ REALIZACE SE PODÍLEJÍ I NA TVORBĚ ŽIVOTNÍHO PROSTŘEDÍ.

■ univerzální typ kulturního zařízení:

= kulturní dům

- Kulturní zařízení klubového typu = kulturně organizační termín → zahrnuje základní organizační jednotky: osvětovou besedu, závodní klub ROH, dům kultury ROH, kulturní a společenské středisko, družstevní klub JZD.
- definuje KZ jeho činností a rozlišuje klubová zařízení podle spravovatelů

KLUB = seskupení lidí se stejným obsahem a rozsahem kulturních potřeb a zájmů, které sdružuje vlastní proces uspokojování a rozvíjení těchto potřeb a zájmů.

Samo pořadatelem, poskytuje prostory jiným institucím

■ Víceúčelový typ kulturních zařízení :

= parky kultury a oddechu

- Typ kulturního zařízení vytvářející svým působením a vybavením předpoklady pro rozvoj krátkodobé rekreace a kulturního oddechu obyvatel velkých měst. Je pro něj charakteristická snaha využívat přírodního prostředí. Soustřeďuje nejrůznější formy kulturních osvětových a uměleckých pořadů, aktivního odpočinku, společenské zábavy a vzdělání.

■ Jednoúčelový typ kulturních zařízení:

= divadla

Druhy kult. zařízení podle rozsahu poskytovaných služeb	Druhy kult. zařízení podle zájmových aktivit, které umožňují		
	všechny nebo většinu druhů zájmových aktivit	omezený okruh zájmových aktivit	zařízení výrazně receptivního charakteru, v nichž mají zájm. aktivity zanedbatelný podíl
univerzální zařízení pro všechny nebo většinu druhů kult. služeb	klubová zařízení (osvětové besedy, záv. kluby pracujících, městská kulturní střed., kulturní střediska, kult. kluby JZD)	—	—
víceúčelová zařízení s omezeným souborem služeb	—	parky kultury a oddechu, muzea, lidové hvězdárny, ZOO, rekreační zařízení, tělovýchovná a sportovní zařízení	—
jednoúčelová kulturní zařízení	—	—	knihovny, divadla, kina, galerie atd.

FUNKCE KULTURNÍCH DOMŮ A JEJICH VYUŽITÍ

- uspokojování kulturních potřeb – organizování kulturních, uměleckých a společenských akcí (např. oslavy svátku MDŽ, plesy a jiné taneční zábavy, koncerty, divadelní představení atd.) = rozvíjení kulturní úrovně lidu
- propaganda socialistických myšlenek – schůze politických organizací, oslavy státních svátků
- prostory pro kulturní zájmovou činnost (návčky tanečních folklórních souborů, umístění knihovny do KD)
- stavba – reprezentace obce (x nahradit kostel) a doby
- příjmová složka státního rozpočtu

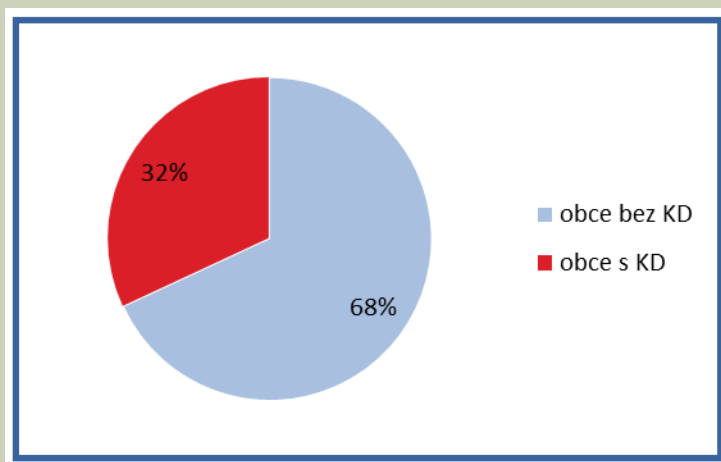


SITUACE PO ROCE 1989

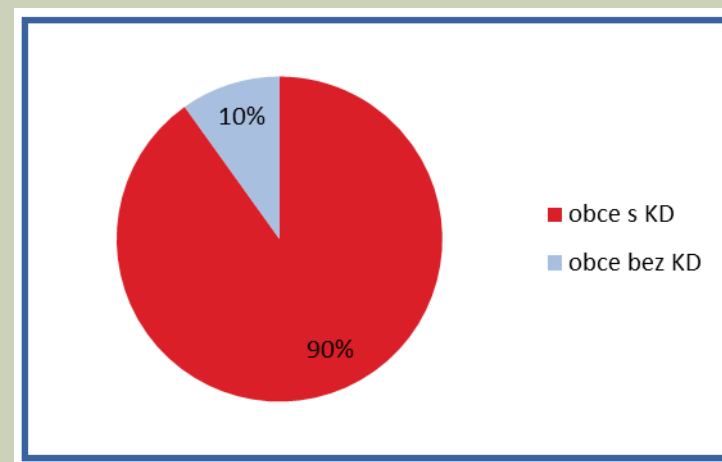
- KD privatizovány , restituovány
- rušena okresní kulturní střediska, krajská okresní střediska
- po zrušení okresních úřadu – změna samosprávy - změna zřizovatelů kultur. institucí
- odborové kulturní domy a kluby byly ze zákona povinně transformovány na společnosti s ručeným omezeným
- radnice – prodej prostor do soukromého sektoru → bez prostor pro společenskou činnost – vykupování nazpět
- nedostatek finančních prostředků
- uznání kultury jako veřejného statku – že je potřebná, nezbytná pro společnost, trh ji nemůže v potřebné míře poskytovat

Statistické šetření kulturních domů v rámci NIPOS v letech 2007 – 2010. (Sčítání stále probíhá, doposud sečteny KD jen v 3 000 obcích.)

Počet KD zjištěných statistickým šetřením				
2007	2008	2009	2010	celkem
285	295	373	454	1407



Procentuální vyjádření počtu KD v 3 000 zjišťovaných obcích.



Procentuální vyjádření počtu KD v okrese Hodonín.

TERÉNNÍ VÝZKUM

Průběh výzkumu:

- Studium literatury a pramenů, výběr objektů a lokality
- Kontaktování starostů a informování o realizování výzkumu, žádost o kontakt na informátory (ředitele KD, organizátory společenského života atd.)
- Realizace terénního výzkumu, fotografická dokumentace
- Vypracování zprávy z terénního výzkumu
- Konzultace nad textem a oprava případných nedostatků

Metody výzkumu:

- Studium literatury a pramenů k tématu (např. monografie, kroniky obcí, obecní zpravodaje, popř. kroniky spolků, osvětových besed atd.)
- Rozhovory s respondenty (s vedením obcí, se správci kulturních domů, s členy spolků, místními občany apod.)
- Fotografická dokumentace
- Zúčastněné pozorování

VÝZKUMNÉ CÍLE:

■ Zaznamenat současnou podobu a stav kulturních zařízení ve vybraných lokalitách.

Stavební kultura sokoloven vycházela z kontextu lokality a projevila se individuálním architektonickým řešením na rozdíl od výrazové uniformity kulturních domů z let 1948 – 1989. V poslední době je naopak možné v některých místech zaznamenat výstavbu nových multikulturních center. Cílem je proto zdokumentovat stavby ve vybraných obcích pro názornou ukázkou odlišných dobových přístupů. Současně by měla být přiblížena i kapacita objektů a jejich lokace v obcích.

■ Popsat historii a vývoj zkoumaných objektů.

Cílem je zachytit okolnosti vzniku těchto staveb, jejich investora, původní funkce objektů, následný historický vývoj, vliv doby na objekty, současné majitele, resp. zřizovatele atd.

■ Popsat současnou funkci objektů

Úkolem je popsat současnou funkci objektů, zaznamenat počet a charakter akcí konaných v těchto zařízeních, jejich pořadatele, návštěvnost atd. Také je možné zaznamenat spolkovou činnost v obcích a její podíl na společenském životě.

■ Způsob řízení kultury v obci

Jako rozšiřující výzkumný cíl je zajímavé poukázat na strukturu řízení kulturní činnosti v obci a spolkový život.



INVESTICE DO ROZVOJE VZDĚLÁVÁNÍ

■ CO JE HRAZENO:

Jízdné = 1.500,- Kč (jízdni výdaje budou proplaceny na základě předložených cestovních dokladů pro hromadnou dopravu ve 2. třídě;)

Ubytování = 1.500,- Kč/osobu a noc

u studentů se za vhodné pokládá ubytování v rodinách, hostelech, internátech, turistických ubytovnách nebo VŠ kolejích (jiných, než kde je student běžně ubytován);

Stravné = 300,- Kč/osobu a den

příspěvek na stravování může být proplacen pouze na základě předloženého platného dokladu o zaplacení jídla poskytnutého v restauraci, jídelně apod. (s razítkem)

doprovodné aktivity = bez limitu

- odevzdání pracovní verze Zprávy z TV do 6. 6. 2014, následují konzultace nad pracovní verzí s odborným garantem, odevzdání finální verze po konzultacích s garantem nejpozději do 27. 6. 2014

Literatura k metodám a technikám terénního výzkumu:

Hendl, J.: Úvod do kvalitativního výzkumu. Praha 1997.

Robert F. Murphy: Úvod do kulturní a sociální antropologie. Praha 1998.

Disman, M.: Jak se vyrábí sociologická znalost. Praha 1993.

Silverman, D.: *Ako robiť kvalitatívny výskum: praktická príručka*. Bratislava 2005.

Strauss, A., Corbinová, J.: *Základy kvalitativního výzkumu: postupy a techniky metody zakotvené teorie*. Boskovice 1999.

Literatura o KD z období socialismu:

Beneš, J.: *Kulturní dům klubového typu*. Praha: Ústav pro kulturně výchovnou činnost v Praze, 1976.

Hromádka: *Prostory pro kulturní a společenský život v ČSSR*.

Hromádka, M., Studený, A.: *Rozbor využívání kulturních domů v podmínkách vesnického osídlení*. I. díl, Praha: Osvětový ústav, 1968.

Hromádka, M.: *Státní řízení kultury*. Praha: Orbis, 1975.

Literatura (shrnující):

Zdeněk Jírový: *Osvětou k svobodě*. Praha: Nipos, 2005.

Knapík, J.: *Průvodce kulturním děním a životním stylem c českých zemích 1948-1967*. Praha 2011.

Knapík, J., Franc, M.: *Volný čas v českých zemích 1957-1967*. Praha 2013.

Knapík, J.: *V zajetí moci: Kulturní politika, její systém a aktéři 1948-1956*.

Internetové články o sokolovnách, kulturních domech atd.:

Článek o historii sokolovského kulturního domu – pro inspiraci: http://www.mdk Sokolov.cz/historie_objektu.htm

Článek o historii sokoloven z pohledu architekta:

http://www.casopisstavebnictvi.cz/sokolovny-a-jejich-odkaz-soucasnosti_N2583

Články o KD v internetovém časopise Místní kultura:

<http://mistnikultura.cz/vznik-kulturnich-domu-v-letech-1948-%E2%80%93-1989> (O vzniku KD v období socialismu)

<http://mistnikultura.cz/kulturni-domy-jsou-vyhradne-zalezitosti-obci>